

פרק ה | מיסוי ישיר על יחידים בישראל: ממצאים עיקריים ממודל המס

עיקרי הדברים

- הפרק מבוסס על נתונים לשנת 2013, השנה האחרונה שבה זמינים נתוני ההכנסות על פי הדיווח של המעסיקים ושל מגישי הדוחות למס הכנסה. נתונים אלה קודמו לשנים 2016 ו-2017 על ידי ניפוח של מספר היחידים והכנסתם, בהתאם לגידול במספר השכירים ובשכר הממוצע במשק. לכן, נתוני ההכנסות לשנים 2016 ו-2017 שמוצגים בהמשך הפרק הם אומדנים שיתעדכנו כאשר יתקבלו הדיווחים לשנים אלו של המעסיקים ומגישי הדוחות.
- בשנת 2017, עלה משקל היחידים מתחת לסף המס ל-55.4% לעומת 54.7% בשנת 2016, כתוצאה מהעלאת תקרת מדרגת המס הראשונה ל-6,220 ₪ לחודש והרחבת הזיכוי להורים לילדים עד גיל 5.
- בשנת 2017, הסתכמה ההכנסה החייבת במס הכנסה בכ-552 מיליארדי ₪, 79% מההכנסה מקורה בשכר, 8% מעסק, 6% מפנסיה, ו-7% נוספים מהכנסות בשיעורים רגילים ומיוחדים ורווחי הון.
- בשנת 2017, ההכנסה הממוצעת החודשית במשק הייתה 11,000 ₪, לשכירים הייתה הכנסה של 9,400 ₪ בממוצע, ולעצמאים 20,000 ₪.
- בשנת 2017, שני העשירונים העליונים שילמו כ-83% מסך המסים הישירים – כ-92% מסך מס הכנסה וכ-65% מדמי הביטוח לאומי ומס הבריאות.
- בשנת 2017, שיעור המס הישיר הממוצע לאדם עמד על כ-20%, מתוכו, כ-13% נובע משיעור מס הכנסה ממוצע, וכ-7% נובע משיעור דמי ביטוח לאומי ממוצע.
- בשנת 2017, שיעור המס השולי הממוצע עמד על כ-11% (על פי הממוצע פשוט), בעוד ששיעור המס המשוקלל (על פי ההכנסה החייבת בשיעורים רגילים) עמד על כ-24%.
- בשנת 2017, הצטמצם במעט אי השוויון בהכנסות נטו לעומת שנת 2016, כתוצאה משינויים במערכת המס שהקטינו את הנטל על השכבות הנמוכות והבינוניות.

כתב : מתן גרייזס, אגף הכלכלן הראשי.

- בשנת 2017, כ-67% מהאוכלוסייה השתכרה פחות מ-10,000 ש"ח לחודש, עוד כ-30% מהאוכלוסייה השתכרה בין 10,000 ל-40,000 ש"ח לחודש, וכ-3% השתכרו מעל 40,000 ש"ח לחודש.
- בשנת 2017, האוכלוסייה במרכז הארץ השתכרה יותר, וכתוצאה מכך, שילמה יותר מסים ישירים משאר האזורים. 44% מבעלי ההכנסה החייבת גרו באזור המרכז, הם ריכזו 52% מסך ההכנסה חייבת ושילמו 58% מסך המסים הישירים. לעומת זאת, 32% מבעלי ההכנסה החייבת גרה באזור הפריפריה, הם ריכזו 26% מסך ההכנסה החייבת ושילמו 20% מסך המסים הישירים בלבד.

תיבה 1 – הגדרות

- **הכנסה ברוטו** - הכנסה חייבת במס הכנסה הן בשיעורים רגילים והן בשיעורים מיוחדים.
- **הכנסה חודשית ברוטו לא מתוקנת** - הכנסה שנתית ברוטו חלקי 12.
- **הכנסה חודשית ברוטו מתוקנת** - שכר ממוצע לחודש עבודה בתוספת סך הכנסה שנתית חייבת (למעט שכר) חלקי 12.
- **הכנסה בשיעורים רגילים** - הכנסה מיגיעה אישית, והחלק של ההכנסה שאינה מיגיעה אישית אשר חלים עליה שיעורי מס רגילים.
- **הכנסה מיגיעה אישית** - הכנסה משכר, פנסיה, עסק או משלח יד.
- **הכנסה שלא מיגיעה אישית בשיעורים רגילים** - הכנסות מרכוש והכנסות חריגות בשיעורי מס רגילים כגון: הכנסות מהשכרת נכסים וציוד, הכנסה מנכס בית ומחברת בית ועוד.
- **הכנסה שלא מיגיעה אישית בשיעורים מיוחדים** - הכנסה מדיבידנד, ריבית, רווח הון, הכנסה מדמי מפתח, משכר דירה ועוד.
- **שיעור מס ממוצע** – סך חבות המס ביחס לסך ההכנסה החייבת במס.
- **שיעור מס שולי** – שיעור של תוספת מס המתקבלת מהוספת שקל אחד להכנסה החייבת בשיעורים רגילים ביחס לסך ההכנסה החייבת בשיעורים רגילים.
- **שכירים** – אוכלוסייה זו כוללת פנסיונרים וחיילי קבע, אך אינה כוללת מנהלי חברות (בעלי סוג תיק 30 במס הכנסה אשר נכללים באוכלוסיית העצמאים). יש לציין שקבוצה זו כוללת אף שכירים שהתנדבו או נדרשו למלא דו"ח שנתי למס הכנסה.
- **עצמאים** – אוכלוסייה זו כוללת מנהלי חברות (בעלי סוג תיק 30 במס הכנסה).
- **עשירונים** – על פי הכנסה חודשית ברוטו לא מתוקנת של כלל האוכלוסייה.

פרק זה דן בחלוקת ההכנסות החייבות במס הכנסה ובתחולת המיסוי הישיר בישראל לגבי יחידים (מס הכנסה, ביטוח לאומי ומס בריאות). מקור הנתונים הוא מודל המס של מינהל הכנסות המדינה.¹ מודל המס משמש למעקב אחרי שינויים בהתפלגות הכנסות היחידים לאורך השנים ולהערכת השפעת שינויי חקיקה על גביית המסים. ההכנסות והמס הישיר נותחו לפי עשירונים, מעמד בעבודה, מגדר, קבוצת הכנסה, קבוצת גיל ואזור מגורים.

מודל המס השנה מתבסס על נתוני הכנסות ברוטו לשנת 2013, השנה האחרונה שבה זמינים נתוני ההכנסות על פי הדיווח של המעסיקים ושל מגישי הדוחות למס הכנסה. נתונים אלה קודמו לשנת 2016 ו-2017 על ידי ניפוח של מספר היחידים והכנסתם, בהתאם לאומדן הגידול במספר השכירים ובשכר הממוצע במשק. השימוש בנתונים בפיגור של שלוש עד ארבע שנים, המקודמים לערכי השנה השוטפת, מקובל בעולם (לדוגמה בארה"ב, בבריטניה ובצרפת).

על הכנסות ברוטו של שנת 2013, שכאמור קודמו לערכי שנת 2016, הופעלה פונקציית המס של שנת 2016 (מס הכנסה, דמי ביטוח לאומי ומס בריאות) כדי לקבל אומדנים להכנסה נטו לשנת 2016. באותו אופן, על הכנסות ברוטו של שנת 2013, שקודמו לערכי שנת 2017, הופעלה פונקציית המס של שנת 2017 כדי לקבל אומדנים להכנסה נטו לשנת 2017. השוואה בין שני האומדנים מבודדת את השפעת מערכת המס על השינוי בהכנסה נטו בשנים 2016 ו-2017, בהינתן הכנסות ברוטו.

הממצאים ממודל המס מתייחסים אך ורק להכנסות החייבות במס הכנסה, ומנתחים רק את תחולת המס הישיר על היחיד.² נתונים אלו אינם יכולים לשקף במלואם את רמת החיים הכוללת של היחידים, ובוודאי שלא ניתן להסיק מהם לגבי רמת החיים של כלל משקי הבית בישראל. מידע זה ניתן למצוא בסקרי הכנסות והוצאות משק הבית המתפרסמים באופן שנתי על-ידי הלשכה המרכזית לסטטיסטיקה.

לדוגמה, בסיס הנתונים של מודל המס אינו כולל, תשלומי העברה של המוסד לביטוח לאומי ושל גופים נוספים למשקי בית (קצבאות ותמיכות למיניהן), העברות בעין, הכנסה זקופה מבעלות על מוצרים בני קיימא, וכן את ההכנסות האחרות הפטורות ממס.³

מודל המס בנוי על בסיס ההכנסה השנתית של היחידים, אך לשם השוואה לנתוני ההכנסות החודשיים המתפרסמים על ידי הלשכה המרכזית לסטטיסטיקה והמוסד לביטוח לאומי, חישובנו בעבר את ההכנסה החודשית הממוצעת שהיא 1/12 מההכנסה השנתית. חישוב זה לא לקח בחשבון את מספר חודשי העבודה שעבד היחיד במהלך השנה. החל משנת 1997 אנו מציגים בנוסף, לגבי ההכנסות משכר, נתונים מתוקננים לפי מספר חודשי העבודה בפועל. כאשר היחידים מועסקים רק בחלק מהשנה,⁴ הכנסתם החודשית המתוקנת לחודשי עבודה גבוהה מהכנסתם הלא מתוקנת.

¹ לפרטים על מודל המס ראו מינהל הכנסות המדינה, *דו"ח שנתי 1996*, מס' 46, יוני 1997, פרק כ"ו.

² בשנת 2003 נכנסה לתוקף רפורמה אשר הרחיבה את בסיס המס להכנסות משוק ההון ולהכנסות מחו"ל. יש לציין כי נתונים לגבי הכנסות אלו קיימים רק עבור פרטים, בעיקר עצמאים, שמגישים דו"ח למס הכנסה, בעוד שלגבי שכירים שרובם לא מגישים דו"ח, נתונים אלו חסרים במודל, דבר שעלול להטות את התפלגות ההכנסות של סך האוכלוסייה וכן את השוואת ההכנסות של תת אוכלוסיות שונות (נשים וגברים, שכירים ועצמאים).

³ לניתוח של תחולת כלל המסים על פי סקר הוצאות של הלמ"ס - ראה פרק ו' בדו"ח זה.

⁴ אלה שכירים שנכנסו או יצאו משוק העבודה במהלך שנת המס, כמו, למשל, מצטרפים חדשים לשוק העבודה, או אלה הפורשים ממנו לצמיתות (כגון גמלאים) או היוצאים באופן זמני ממעגל העבודה (מובטלים, עובדים עונתיים, הורים הפורשים משוק העבודה לשם טיפול בילדיהן וכדומה).

התוצאה המיידית מהמעבר ממדידת הכנסה שנתית להכנסה מתוקנת לפי חודשי עבודה היא צמצום פערים בחלוקת ההכנסה.⁵

בעשירונים הנמוכים (לפי ההכנסה השנתית) נפוצה התופעה של מיעוט חודשי עבודה, בעוד שמספר חודשי העבודה הולך ועולה בעשירונים הגבוהים. חשוב לציין, כי התיקון שנעשה אינו מתחשב בחלקיות המשרה, ולכן ההכנסה החודשית המתוקנת למספר חודשי עבודה נמצאת בפועל בתווך בין ההכנסה החודשית הלא מתוקנת לבין ההכנסה לשעת עבודה, אשר לגביה אין בנמצא נתונים במודל המס.

ממצאים ממודל המס

1. אוכלוסיית מודל המס

בשנת 2013 כללה אוכלוסיית מודל המס 3.8 מיליון יחידים, מתוכם 3.23 מיליון שכירים ו-0.57 מיליון עצמאים. המודל כולל כל אדם שבמהלך שנת המס הייתה לו הכנסה מכל סוג, החייבת במס הכנסה.

על מנת לקבל אומדן לאוכלוסייה ולהכנסות בשנת 2017, מדגם 2013 עבר ניפוח של 10%, על פי הגידול במספר השכירים משנת 2013 לשנת 2017, וניפוח אחיד של כלל ההכנסות ב-10.5%, על פי גידול בשכר הממוצע למשרת שכיר משנת 2013 לשנת 2017.

בשנת 2017 כללה אוכלוסיית המודל 4.18 מיליון יחידים, 3.56 מיליון שכירים ו-0.62 מיליון עצמאים.

2. ההכנסה והמס

א. הרכב ההכנסה ברוטו

ההכנסה ברוטו בשנת 2013 הייתה כ-452 מיליארד ש"ח.⁶ 79% מההכנסה מקורה בשכר, 8% מקורה בעסק ו-6% מקורה בפנסיה. הכנסות אחרות בשיעורי מס רגילים ומיוחדים והכנסות מרווחי הון ודיבידנד היוו יחד 8% מסך ההכנסות.

באוכלוסיית העצמאים, בממוצע, 75% מסך ההכנסה החייבת מקורה בהכנסות בשיעורי מס רגילים (42% משכר ופנסיה, 31% מהכנסה מעסק או ממשלח יד ו-2% מהכנסות אחרות בשיעורי מס רגילים), ו-25% מהכנסה בשיעורי מס מיוחדים (9% מרווחי הון, 8% מדיבידנד ו-8% מהכנסות אחרות בשיעורי מס מיוחדים).

משקל ההכנסות בשיעורים מיוחדים עולה ככל שההכנסה הכוללת עולה. לדוגמה, בעשירון העליון של העצמאים הוא עומד על 38% ובמאון העליון מגיע ל-60%.

⁵ ראה לוח ה-14, שלפיו, מדד גייני של חלוקת הכנסות ברוטו של כלל האוכלוסייה ירד בכ-5%.

⁶ בנוסף היו לשכירים הכנסות נוספות של כ-15-10 מיליארד ₪, לפירוט ראה הערה 1 בלוח ה-2.

המקור לנתוני הכנסות השכירים מתקבל מדיווח המעסיקים, מכיוון שכך, אין בידינו מידע מלא לגבי הכנסות השכירים שלא מיגיעה אישית, ולכן לא נערך ניתוח דומה על התפלגות הכנסות בקרב אוכלוסיית השכירים.

לוח ה-1: אוכלוסיית מודל המס לפי מעמד בעבודה, מגדר ומצב משפחתי⁷, בשנת 2013 (באלפים)

מצב משפחתי					סך הכל	
אחר או לא ידוע ⁸	אלמן/ה	גרוש/ה	נשוי/ה	רווק/ה		
7	123	336	2,499	837	3,803	סך הכל
5	34	135	1,380	473	2,027	גברים
2	89	201	1,120	364	1,776	נשים
5	110	284	2,075	762	3,235	כלל השכירים
4	30	106	1,052	422	1,613	גברים
1	80	178	1,024	340	1,622	נשים
3	13	52	424	75	568	כלל העצמאים
2	5	29	328	51	414	גברים
1	9	23	96	24	153	נשים

מקור: מודל המס של מינהל הכנסות המדינה, אגף הכלכלן הראשי.

⁷ מצב משפחתי של עצמאים נקבע על פי הדיווח בשנת המס 2013, ושל שכירים על פי מרשם האוכלוסין, נכון לסוף שנת 2013.

⁸ "אחר או לא ידוע" כולל גם פרודה וידועה/בציבור.

לוח ה-2: ההכנסה החייבת של היחידים בשנת 2013

התפלגות	אחוזי תוצר	מיליארדי ש"ח			
		עצמאים ¹⁰	שכירים ⁹	כלל האוכלוסייה	
100%	43%	119.5	330.8	450.3	סה"כ הכנסה חייבת
93%	40%	89.9	330.7	420.6	1. שיעורים רגילים
79%	33%	47.1	307.4	354.5	שכר
6%	2%	2.8	23.2	26.0	פנסיה
8%	4%	37.6	0.0	37.6	הכנסות מעסק או משלח יד
1%	0%	2.3	0.2	2.5	אחר
7%	3%	29.6	0.1	29.7	2. שיעורים מיוחדים
2%	1%	11.1	0.1	11.2	רווחי הון
2%	1%	9.3	0.0	9.3	דיבידנד
2%	1%	9.2	0.0	9.2	אחר

מקור: מודל המס של מינהל הכנסות המדינה, אגף הכלכלן הראשי.

לוח ה-3: עצמאים: הרכב ההכנסה השנתית החייבת במס לפי עשירונים¹¹, בשנת 2013 (באחוזים ובמיליוני ש"ח)

סך הכנסה (מיליוני ש"ח)	הרכב ההכנסה (באחוזים)						עשירון
	רווח הון	הכנסות אחרות בשיעורי מס מיוחדים	הכנסות אחרות בשיעורי מס רגילים	הכנסה מעסק או משלח יד	שכר ופנסיה	סך הכל	
330	1.3	1.5	4.1	71.4	21.7	100.0	1
926	0.7	1.1	2.7	72.4	23.1	100.0	2
1,724	0.5	0.6	2.2	73.0	23.7	100.0	3
2,547	0.6	0.4	1.8	67.0	30.1	100.0	4
3,160	0.5	0.6	1.9	62.6	34.3	100.0	5
3,917	0.6	1.1	2.0	57.3	39.0	100.0	6
5,235	0.9	1.2	1.9	53.0	42.9	100.0	7
8,312	0.9	2.1	1.9	48.7	46.5	100.0	8
14,793	1.3	3.3	1.5	43.3	50.6	100.0	9
78,528	13.6	22.5	2.0	20.7	41.1	100.0	10
43,479	22.6	34.9	2.2	11.1	29.3	100.0	מאון עליון
119,472	9.3	15.5	1.9	31.5	41.8	100.0	סה"כ

מקור: מודל המס של מינהל הכנסות המדינה, אגף הכלכלן הראשי.

⁹ לשכירים הכנסות נוספות שאין לנו נתונים מדויקים לגביהן, כמו רווחים מריבית, רווחי הון מבורסה והכנסות מחו"ל. הכנסות אלו נאמדות בין 10 ל-15 מיליארד ש"ח, כך שסך ההכנסה החייבת במשק הסתכמה בכ-460 מיליארד ש"ח.

¹⁰ ישנם כ-568 אלף עצמאים (ראה לוח 1), מתוכם כ-107 אלף מנהלי חברות בעלי הכנסה חייבת של כ-49 מיליארד ש"ח.

¹¹ עשירוני כלל האוכלוסייה.

קיימים מספר מדדים של אי שוויון בחלוקת ההכנסות.¹³

מדד ג'יני למדידת אי שוויון בחלוקת ההכנסות ברוטו של כלל אוכלוסיית מודל המס, עלה בין השנים 2012 ל- 2013 בשיעור של כ-1%, כאשר אצל העצמאים נרשמה עלייה של כ-2%, ואצל השכירים עלייה של כ-1%. מדד אטקינסון $A_{0.5}$ ¹⁴, מראה תוצאות דומות למדד הג'יני.

מדד $A_{2.5}$ ¹⁵ להכנסות ברוטו של כלל האוכלוסייה עלה בכ-3%. אותו שיעור גידול נמדד בנפרד בקרב אוכלוסיית השכירים והעצמאים.

העלייה של מדד $A_{0.5}$ בשיעור נמוך מהעלייה במדד $A_{2.5}$, שרגיש יותר לאי שוויון בהכנסות הנמוכות, יכול להוות אינדיקציה לכך שבין השנים 2012 ו-2013, אי השוויון בקרב ההכנסות הנמוכות גדל.

על פי מדד יחס האחוזונים (P90/P10), חלה עלייה של כ-6% ברמת אי השוויון בהכנסות ברוטו של כלל האוכלוסייה.

ב. הכנסה נטו

בשנת 2017 נכנסו לתוקף מספר שינויים במערכת המס הישיר¹⁶:

שיעורים ומדרגות מס הכנסה:

- הופחת נטל המס האפקטיבי על בעלי ההכנסות הנמוכות והבינוניות ע"י העלאת תקרת מדרגת מס ההכנסה הראשונה ל-6,220 ₪, והפחתת שיעור מס ההכנסה במדרגה השלישית ל-20%.
- הועלה נטל המס האפקטיבי על בעלי ההכנסות הגבוהות ע"י הורדת סף הטלת היטל עשירים ל-53,333 ₪, והעלאת שיעור ההיטל ל-3%. כמו כן הועלה שיעור המס במדרגה החמישית ל-35%.
- הוגדל בהוראת שעה בשנים 2017 ו-2018 הזיכוי להורים לילדים עד גיל 5.

דמי ביטוח לאומי לעצמאים:

- השיעור המופחת של דמי ביטוח לאומי הורד ל-2.87%, בעוד שהשיעור הרגיל הועלה ל-12.83%.

שינויים אלו פעלו להפחתת גביית המס מיחידים בעלי הכנסות נמוכות ובינוניות, והעלאת גביית המס מיחידים בעלי הכנסות גבוהות.

¹² ראה לוחות ה-7א – ה-7ד.

¹³ לפירוט ראה נספח.

¹⁴ $A_{0.5}$ מסמן מדד אטקינסון עם פרמטר $\varepsilon = 0.5$. לפירוט ראה נספח.

¹⁵ $A_{2.5}$ מסמן מדד אטקינסון עם פרמטר $\varepsilon = 2.5$. לפירוט ראה נספח.

¹⁶ ראה לוחות ה-4 – ה-6.

בשנת 2017, חלה ירידה קלה במדד גייני להכנסות נטו של כלל האוכלוסייה, בהשוואה לשנת 2016. מדד גייני לשכירים עלה בשיעור זעיר, ומדד גייני של עצמאים ירד בכ-2%. כמו כן, השוואת מדד גייני של הכנסה ברוטו ביחס להכנסה נטו מראה שמערכת המס הישיר בישראל מצמצמת את אי השוויון בשנת 2017 ב-12%.¹⁷

מדדים אחרים מראים על ממצאים דומים.¹⁸ על פי מדד $A_{0.5}$ להכנסות נטו של כלל האוכלוסייה בשנת 2017, חלה ירידה של כ-1% בהשוואה לשנת 2016. כמו כן על פי מדד זה, מערכת המס מצמצמת את אי השוויון בכ-21%. על פי מדד $A_{2.5}$ להכנסות נטו של כלל האוכלוסייה, חלה ירידה קלה בשנת 2017 בהשוואה לשנת 2016. כמו כן, אי השוויון הצטמצם בכ-8% בזכות מערכת המס. על פי מדד יחס האחוזונים (P90/P10), אי-שוויון בחלוקת ההכנסות נטו קטן מאי-שוויון בחלוקת ההכנסות ברוטו בכ-31% בשנים 2016 ו-2017.

לוח ה-4: מדרגות מס ושיעורי מס הכנסה על הכנסה מיגיעה אישית יחידים בשנים 2016 ו-2017 (בשח ובאחוזים)

2017		2016	
שיעור מס הכנסה (באחוזים)	הכנסה חודשית (בש"ח)	שיעור מס הכנסה (באחוזים)	הכנסה חודשית (בש"ח)
10	מ-0 עד 6,220	10	מ-0 עד 5,220
14	מ-6,220 עד 8,920	14	מ-5,220 עד 8,920
20	מ-8,920 עד 14,320	21	מ-8,920 עד 13,860
31	מ-14,320 עד 19,900	31	מ-13,860 עד 19,800
35	מ-19,900 עד 41,410	34	מ-19,800 עד 41,410
47	מ-41,410 עד 53,333	48	מ-41,410 עד 66,960
50	מעל 53,333	50	מעל 66,960
215		216	ערך נקודת זיכוי (שח לחודש)

מקור: פקודת מס הכנסה.

¹⁷ ראה לוח ה-א7.

¹⁸ ראה לוחות ה-7ב – ה-ד7.

לוח ה-5: שיעורי דמי ביטוח לאומי ומס בריאות בשנים 2016 ו-2017 (באחוזים)

2017					2016				
מס בריאות	דמי ביטוח לאומי			הכנסה חודשית (בש"ח)	מס בריאות	דמי ביטוח לאומי			הכנסה חודשית (בש"ח)
	עצמאי	שכיר				עצמאי	שכיר		
		מעביד	עובד				מעביד	עובד	
3.1	2.87	3.45	0.4	מ-0 עד 5,804	3.1	6.72	3.45	0.4	מ-0 עד 5,678
5.0	12.83	7.50	7.0	מ-5,804 עד 43,240	5.0	11.23	7.50	7.0	מ-5,678 עד 43,240
0.0	0.00	0.00	0.0	מעל 43,240	0.0	0.00	0.00	0.0	מעל 43,240

מקור: חוק הביטוח לאומי.

לוח ה-6: שיעורי מס ישיר (מס הכנסה, חלק העובד מדמי ביטוח לאומי ומס בריאות) לשכיר בשנים 2016 ו-2017 (בש"ח ובאחוזים)

2017		2016	
שיעור מס (באחוזים)	הכנסה חודשית (בש"ח)	שיעור מס (באחוזים)	הכנסה חודשית (בש"ח)
13.5	5,804	13.5	5,220
22.0	6,220	17.5	5,678
26.0	8,920	26.0	8,920
32.0	14,320	33.0	13,860
43.0	19,900	43.0	19,800
47.0	41,410	46.0	41,410
59.0	43,240	60.0	43,240
47.0	53,333	48.0	66,960
50.0	מעל 53,333	50.0	מעל 66,960
215	ערך נקודת זיכוי (בש"ח)	216	ערך נקודת זיכוי (בש"ח)

מקור: עיבודים של מינהל הכנסות המדינה.

לוח ה-7א: מדד גייני של חלוקת ההכנסות¹⁹ ברוטו ונטו לפי מעמד בעבודה

Reynold-Smolensky			שיעור שינוי כתוצאה מהמיסוי ²⁰ (באחוזים)		נטו			ברוטו			
שיעור שינוי	2013 מקודם ל-2017	2013 מקודם ל-2016	2013 מקודם ל-2017	2013 מקודם ל-2016	שיעור שינוי	2013 מקודם ל-2017 ²²	2013 מקודם ל-2016 ²¹	השינוי	2013	2012	
3%	0.063	0.061	-12%	-12%	0%	0.462	0.464	1%	0.525	0.522	סך הכל
-1%	0.060	0.061	-12%	-13%	0%	0.422	0.421	1%	0.482	0.479	שכירים
21%	0.055	0.046	-9%	-7%	-2%	0.552	0.562	2%	0.607	0.597	עצמאים

לוח ה-7ב: מדד אטקינסון (E = 0.5) של חלוקת ההכנסות¹⁹ ברוטו ונטו לפי מעמד בעבודה

שיעור שינוי כתוצאה מהמיסוי ²⁰ (באחוזים)		נטו			ברוטו			
2013 מקודם ל-2017	2013 מקודם ל-2016	שיעור שינוי	2013 מקודם ל-2017 ²²	2013 מקודם ל-2016 ²¹	השינוי	2013	2012	
-21%	-20%	-1.2%	0.189	0.192	1%	0.238	0.236	סך הכל
-22%	-23%	0.3%	0.149	0.148	1%	0.191	0.189	שכירים
-14%	-11%	-3.4%	0.282	0.292	2%	0.329	0.324	עצמאים

לוח ה-7ג: מדד אטקינסון (E=2.5) של חלוקת ההכנסות¹⁹ ברוטו ונטו לפי מעמד בעבודה

שיעור שינוי כתוצאה מהמיסוי ²⁰ (באחוזים)		נטו			ברוטו			
2013 מקודם ל-2017	2013 מקודם ל-2016	שיעור שינוי	2013 מקודם ל-2017 ²²	2013 מקודם ל-2016 ²¹	השינוי	2013	2012	
-8%	-8%	-0.1%	0.660	0.661	3%	0.718	0.698	סך הכל
-8%	-8%	0.2%	0.631	0.629	3%	0.686	0.663	שכירים
-8%	-6%	-1.2%	0.717	0.726	3%	0.777	0.754	עצמאים

¹⁹ הכנסה שנתית לא מתוקנת למספר חודשי עבודה.

²⁰ שיעור השינוי בין מדד ברוטו לנטו.

²¹ הכנסה ברוטו לשנת 2013 (בערכים של שנת 2016) בניכוי מס הכנסה, ביטוח לאומי ומס בריאות, לפי שיעורים של שנת 2016.

²² הכנסה ברוטו לשנת 2013 (בערכים של שנת 2017) בניכוי מס הכנסה, ביטוח לאומי ומס בריאות, לפי שיעורים של שנת 2017.

לוח ה-77: מדדים נבחרים לאי שוויון של חלוקת ההכנסות¹⁹ ברוטו ונטו

שיעור שינוי כתוצאה מהמיסוי ²⁰ (באחוזים)		נטו			ברוטו			
2013 מקודם ל-2017	2013 מקודם ל-2016	שיעור שינוי	2013 מקודם ל-2017 ²²	2013 מקודם ל-2016 ²¹	השינוי	2013	2012	
-31%	-31%	0%	9.578	9.591	6%	13.859	13.130	P90/P10
-12%	-12%	0%	0.462	0.464	1%	0.525	0.522	מדד ג'יני
-21%	-20%	-1%	0.189	0.192	1%	0.238	0.236	A0.5
-8%	-8%	0%	0.660	0.661	3%	0.718	0.698	A2.5

מקור: מודל המס של מינהל הכנסות המדינה.

ד. פרוגרסיביות מערכת המס וכוחה בצמצום אי השוויון

קיימים מספר מדדים לבחינת רמת הפרוגרסיביות של מערכת המס וכוחה לצמצם את אי השוויון.²³ לפי מדד Kakwani, בין שנת 2002 לשנת 2012 עלתה הפרוגרסיביות של סך המסים הישירים, ובנפרד של מס הכנסה וביטוח לאומי. בין השנים 2012 ל-2015 לא היה שינוי במדד, ומשנת 2015 עד ל-2017 יש ירידה קלה בפרוגרסיביות של מס הכנסה, שהתקזזה בחלקה בעלייה קלה בפרוגרסיביות של הביטוח הלאומי, כך שבסך המסים הישירים חלה ירידה קלה.

מדד Suits מצביע על תמונה דומה. לפי מדד זה, הפרוגרסיביות של סך המסים הישירים עלתה בכ-20% בין שנת 2002 לשנת 2012. רמת הפרוגרסיביות לא השתנתה בין שנת 2012 לשנת 2015, אך בין השנים 2015 ל-2017 חלה ירידה של כ-4%.

לסיכום, על פי המדדים הללו, מדד הפרוגרסיביות של המסים הישירים בשנת 2017 גבוה מרמתו בשנת 2002. התמורות במדדי הפרוגרסיביות הן תוצאה ישירה של השינויים שחלו בשיעורי המס בשנים אלו.

אולם, למרות העלייה בפרוגרסיביות של המסים הישירים, כוחם לצמצם את אי השוויון פחת. לפי מדד Reynold-Smolensky²⁴, מאז שנת 2002 עד שנת 2016 חלה ירידה במדד זה מ-0.070 ל-0.061, לפני שעלה במעט בשנת 2017 ל-0.063.

השאלה שעולה היא, מדוע מדדי Suits ו-Kakwani מצביעים על שיפור בפרוגרסיביות, בעוד שמדד Reynold-Smolensky מצביע על הרעה, לפחות עד שנת 2016, בצמצום אי השוויון. התשובה היא שמדדי Suits ו-Kakwani מודדים את אופן חלוקת תשלומי המסים על פני עשירונים, ובין השנים 2002-2012 עלה משקל המסים ששולמו על ידי העשירונים העליונים – אם בשנת 2002 שני העשירונים העליונים שילמו כ-76% מסך המסים הישירים, בשנת 2012 עלה שיעור זה לכ-81%. לעומת זאת, מדד Reynold-Smolensky מודד את האפקטיביות של מערכת המס ככלי לחלוקה

²³ לפירוט ראה נספח.

²⁴ ראה לוח ה-א7.

מחדש של ההכנסות, ומכיוון ששיעור המס הממוצע ירד, פחתה האפקטיביות של המסים הישירים ככלי לצמצום אי השוויון.

יש לציין שדברים אלו נכונים בעולם סטטי, ללא השפעה חוזרת של המס על ההכנסה ברוטו המדווחת. לדוגמא, בעולם סטטי, העלאת שיעור מס שולי עליון תגדיל את תשלומי המס של העשירים יותר. אולם בעולם דינמי, העלאת שיעור המס עלולה להקטין את ההכנסה ברוטו המדווחת בקצה העליון של ההתפלגות, כך שבסופו של דבר יקטן תשלום המס של האוכלוסייה העשירה (ראה תיבה ה-2).

לוח ה-8: מדדי פרוגרסיביות מערכת המס הישיר

Kakwani			Suits			
סך מסים ישירים	ביטוח לאומי	מס הכנסה	סך מסים ישירים	ביטוח לאומי	מס הכנסה	
0.21	0.03	0.28	0.28	0.25	0.03	2002
0.25	0.09	0.33	0.33	0.30	0.09	2012
0.25	0.09	0.33	0.33	0.30	0.09	2014
0.25	0.09	0.33	0.33	0.30	0.09	2015
0.24	0.09	0.31	0.31	0.31	0.09	2016
0.24	0.10	0.32	0.32	0.32	0.10	2017

מקור: מודל המס של מינהל הכנסות המדינה, אגף הכלכלן הראשי.

ה. סף מס הכנסה²⁵

סף מס הכנסה הינו ההכנסה שמעליה היחידים מתחילים לשלם מס הכנסה. סף זה תלוי בזיכויים ובניכויים שהיחיד זכאי להם. לדוגמא, גבר הזכאי ל-2.25 נקודות זיכוי התחיל לשלם מס הכנסה החל מ-4,838 ₪ לחודש בשנת 2017. נזכיר שגם יחידים שהכנסתם נמוכה מסף מס הכנסה משלמים מסים ישירים אחרים (דמי ביטוח לאומי ומס בריאות) וכמובן גם מסים עקיפים.

בשנת 2016, 54.7% מהיחידים היו מתחת לסף המס. אילו לא היו משתנים חוקי המס, אזי שיעור היחידים מתחת לסף המס בשנת 2017 היה יורד ל-52.7% כתוצאה מגידול בשכר הריאלי, בעוד שמדרגות המס מתעדכנות לפי השינוי במדד המחירים לצרכן. בפועל, חוקי המס השתנו, ובמיוחד יש לציין שני שינויים שהגדילו את מס היחידים מתחת לסף המס ל-55.4% בשנת 2017: העלאת תקרת מדרגת המס הראשונה ל-6,220 ₪ לחודש, והרחבת הזיכוי בהוראת שעה להורים לילדים עד גיל 5.

כ-91% מהיחידים שנמצאו מתחת לסף המס, נמצאים בשיעור מס הכנסה שולי של עד 14%, דהיינו עם הכנסה חייבת של עד כ-9,000 ₪. אולם גם בהכנסות הגבוהות אפשר למצוא שיעור קטן של יחידים מתחת לסף המס (לדוגמא, נכים שמקבלים פטור ממס עד תקרה של כ-50,000 ₪ בחודש).²⁶

²⁵ בסעיף זה, כמו בכל הפרק, אין התייחסות לנושא מס הכנסה שלילי.
²⁶ ראה לוח ה-10.

תיבה ה-2 – גמישות ההכנסה החייבת

לעתים, עולה הטענה ששיעור מס ההכנסה העליון בישראל גבוה מדי, פוגע בצמיחה ואף בהכנסות המדינה ממסים. כלומר, בהתאם לעקומת לאפר, העלאה של שיעור מס ההכנסה העליון, תביא דווקא לירידה בגביית המס. לחילופין, הפחתת שיעור המס העליון תגדיל את ההכנסות ממסים.

הגמישות E של ההכנסה החייבת Z, לשיעור המס השולי T מוגדרת כך (כאשר $N=1-T$, ו-0,1 מסמלים תקופות):

$$E = \left[\frac{Z_1 - Z_0}{Z_0} \right] / \left[\frac{N_1 - N_0}{N_0} \right] \implies Z_1 = Z_0 + Z_0 * E * \left[\frac{N_1 - N_0}{N_0} \right]$$

במהלך השנים פורסמו מחקרים רבים בנושא גמישות ההכנסה החייבת. לאחרונה, ערכה Woodage (2016)²⁷ מטה אנליזה על יותר מ-80 מחקרים שבוצעו במדינות שונות ברחבי העולם. מהמחקר עולה כי הגמישות הממוצעת על פני כל המחקרים היא 0.39²⁸.

בישראל, בשנת 2017, 15.7 מיליארד ₪ מההכנסות החייבות בשיעורים רגילים ממוסים בשיעור מס של 50%²⁹. העלאת שיעור המס בנקודת האחוז ל-51% הייתה מניבה, בעולם סטטי, תוספת גבייה של 157 מיליון ₪. אך בעולם דינמי, עם הנחת גמישות של 0.39, תוספת המס הצפויה תהיה 94.5 מיליון ₪ בלבד, לפי החישוב הבא:

$$Z_1 = 15,700 + 15,700 * 0.39 * \left(-\frac{0.01}{0.5} \right) = 15,577.5 \implies$$

$$Tax Revenue_1 = Z_1 * T_1 - Z_0 * T_0 = 15,577.5 * 0.51 - 15,700 * 0.5 = 7,944.5 - 7,850 = 94.5$$

המסקנה המתקבלת, בהנחה שאומדן הגמישות של 0.39 תקף גם בישראל היא שעדיין שיעור המס של 50% לא עבר את השיא של עקומת לאפר, דהיינו, נמצא עדיין בתחום שבו העלאת שיעורו תביא לתוספת גבייה.

²⁷ The (Endogenous) Elasticity of Taxable Income: A Meta-Regression Analysis, Carina Woodage, 2016

²⁸ עפ"י המחקר, רוב אומדני הגמישויות שנמדדו הם בטווח של [-0.5, 0.5].

²⁹ ראה לוח ה-12.

ו. התפלגות האוכלוסייה לפי מדרגות המס

בשנת 2017 2.7% מהיחידים, שהם כ-114,200 איש, שהשתכרו, ע"פ האומדן מעל כ-42,000 ש"ח בחודש,³⁰ נמצאו בשתי מדרגות מס ההכנסה העליונות (47%-ו-50%). יחידים אלו ריכזו 20.5% מההכנסה ברוטו, ושילמו 46.4% מסך תשלומי מס ההכנסה. חלקם של יחידים אלה בתשלומי דמי הביטוח הלאומי ומס הבריאות הוא 15.4% בלבד בשל הגבלת תשלומים אלה בתקרה.

10.0% מהיחידים, שהשתכרו בין כ-20,000 לכ-42,000 ש"ח לחודש, נמצאו במדרגת מס הכנסה של 35%. יחידים אלה ריכזו 24.5% מההכנסה ברוטו ושילמו 35.5% מסך תשלומי מס ההכנסה, ו-35.0% מסך תשלומי דמי הביטוח הלאומי ומס הבריאות.

8.3% מהיחידים, שהשתכרו בין כ-14,000 לכ-20,000 ש"ח לחודש, נמצאו במדרגת מס הכנסה של 31%. יחידים אלה ריכזו 12.7% מההכנסה ברוטו ושילמו 10.1% מסך מס ההכנסה, ו-16.3% מסך תשלומי דמי הביטוח הלאומי ומס הבריאות.

יוצא אפוא, ש-21.0% מהאוכלוסייה שילמו 83.4% מסך המסים הישירים (92.0% מסך מס ההכנסה ו-66.6% מסך דמי הביטוח הלאומי ומס הבריאות).

לוח ה-9: סף מס ההכנסה לפי טיפוסי נישומים (ש לחודש ובאחוזים)

שיעור שינוי מ-2016 ל-2017	2017	2016	
	גובה סף מס הכנסה (ש לחודש)		
-0.5	4,838	4,860	1. גבר
3.1	5,913	5,734	2. אישה
3.6	7,536	7,277	3. אישה, אם לילד אחד
8.4	9,564	8,820	4. אישה אם לפעוט אחד
12.1	9,026	8,049	5. גבר, אב לפעוט אחד
2.3	9,026	8,820	6. אישה, אם לשני ילדים
2.2	10,101	9,882	7. אישה, אם לשלושה ילדים
12.7	11,714	10,396	8. גבר, אב לשני פעוטות
2.4	11,176	10,910	9. אישה, אם לארבעה ילדים
1.9	20,983	20,601	10. גבר, תושב קריית שמונה
	שיעור היחידים מתחת לסף המס (באחוזים)		
1.3	55.4	54.7	סה"כ
1.0	58.2	57.6	שכירים
4.6	39.5	37.8	עצמאים
4.8	44.4	42.4	גברים
1.0	67.9	67.2	נשים

מקור: מודל המס של מינהל הכנסות המדינה, אגף הכלכלן הראשי.

³⁰ הכנסה החייבת במס בשיעורים רגילים בלבד.

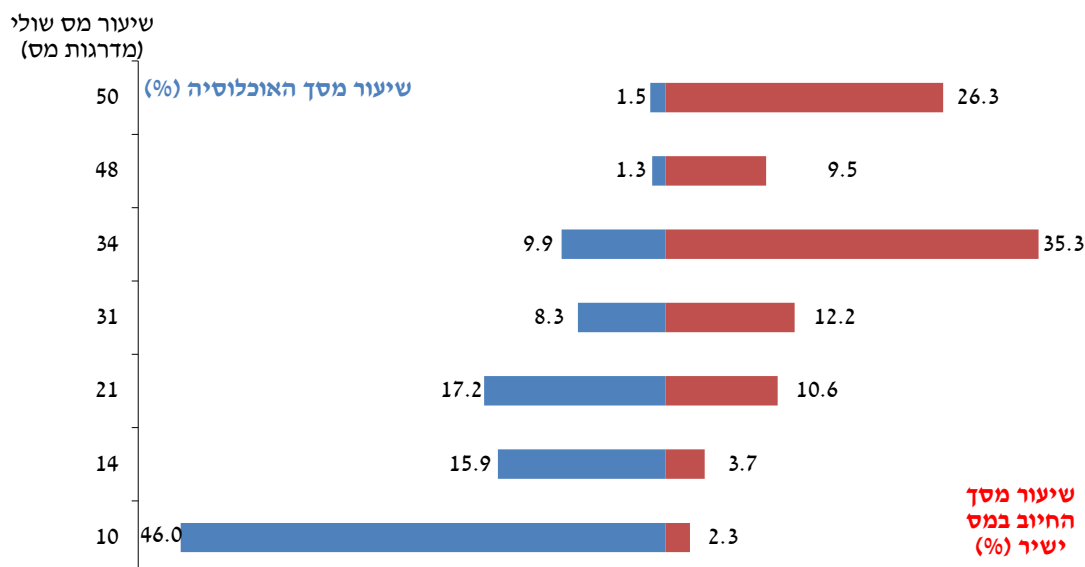
לוח ה-10: התפלגות אוכלוסיית מודל המס, סך הכנסה ברוטו וסך תשלומי המס הישיר, לפי קבוצת הכנסה³¹ ומעמד בעבודה, בשנת 2017 (באחוזים)

חיוב במס ישיר			הכנסה ברוטו	מזה: מתחת לסף המס	אוכלוסיה	קבוצת הכנסה (בש"ח לחודש)
דמי ביטוח לאומי ומס בריאות	מס הכנסה	סך הכל				
כלל הנישומים						
6.5	0.1	2.3	13.8	43.0	46.0	מ-0 עד 6,220
8.1	1.4	3.7	10.8	7.5	15.9	מ-6,220 עד 8,920
18.7	6.4	10.6	17.6	4.3	17.2	מ-8,920 עד 14,320
16.3	10.1	12.2	12.7	0.5	8.3	מ-14,320 עד 19,900
35.0	35.5	35.3	24.5	0.1	9.9	מ-19,900 עד 41,410
7.4	10.6	9.5	5.4	0.0	1.3	מ-41,410 עד 53,333
8.0	35.7	26.3	15.1	0.0	1.5	מעל 53,333
100.0	100.0	100.0	100.0	55.4	100.0	סך הכל
שכירים						
7.2	0.2	2.9	16.7	45.5	48.2	מ-0 עד 6,220
9.1	1.9	4.8	13.0	7.8	16.3	מ-6,220 עד 8,920
20.6	8.9	13.5	20.4	4.4	17.2	מ-8,920 עד 14,320
17.2	13.8	15.1	14.1	0.4	7.9	מ-14,320 עד 19,900
34.7	45.1	41.0	25.2	0.1	8.7	מ-19,900 עד 41,410
6.3	11.5	9.5	4.7	0.0	1.0	מ-41,410 עד 53,333
4.8	18.5	13.2	5.9	0.0	0.7	מעל 53,333
100.0	100.0	100.0	100.0	58.2	100.0	סך הכל
עצמאים						
4.4	0.1	1.2	6.1	28.8	33.1	מ-0 עד 6,220
5.2	0.6	1.7	5.0	5.7	13.5	מ-6,220 עד 8,920
13.2	2.7	5.3	9.9	4.0	17.5	מ-8,920 עד 14,320
13.7	4.7	6.9	9.1	0.6	10.8	מ-14,320 עד 19,900
35.7	21.4	24.9	22.8	0.3	16.4	מ-19,900 עד 41,410
10.5	9.2	9.6	7.3	0.0	3.1	מ-41,410 עד 53,333
17.3	61.2	50.4	39.8	0.0	5.6	מעל 53,333
100.0	100.0	100.0	100.0	39.5	100.0	סך הכל

מקור: מודל המס של מינהל הכנסות המדינה, אגף הכלכלן הראשי.

³¹ הטווחים של קבוצת ההכנסה נבחרו בהתאם לשיעורי המס החלים על הכנסה מיגיעה אישית. יחד עם זאת, ההכנסה והמס כוללים את כל מקורות ההכנסה ואת המס החל עליהם. להתפלגות ההכנסה והמס בשיעורי מס רגילים בלבד, על פי שיעורי המס, ראה לוח ה-12.

תרשים ה-1: התפלגות האוכלוסייה וחיוב מס ישיר לפי מדרגות המס (באחוזים)



מקור: מודל המס של מינהל הכנסות המדינה, אגף הכלכלן הראשי.

ז. נטל המיסוי הישיר

בשנת 2017, ע"פ האומדן, ל-4.2 מיליון הנישומים בישראל, הייתה הכנסה חייבת ממוצעת של כ-11,000 ₪ לחודש, ועליה שולם שיעור מס ישיר של 19.9% (13.1% מס הכנסה ו-6.8% דמי ביטוח לאומי ומס בריאות).³² כלל ההכנסה החייבת במשק בשנת 2017 הסתכמה בכ-552 מיליארד ₪, והמס הישיר ששולם בגינה הסתכם בכ-110 מיליארד ₪ (כ-72 מיליארדי ₪ ממס הכנסה³³, וכ-38 מיליארדי ₪ מדמי ביטוח לאומי ומס בריאות, ללא חלק המעסיק).³⁴

שיעור מס ההכנסה השולי על פי הממוצע הפשוט לאדם עמד על 10.9% בממוצע לאדם. דהיינו, אם נגדיל את ההכנסה של כל יחיד בשקל אחד, תקבולי מס ההכנסה יעלו ב-0.11 שקלים בממוצע לאדם. לעומת זאת, אם נשקלל את שיעור המס השולי לפי ההכנסה החייבת בשיעורים רגילים, נקבל שיעור מס שולי ממוצע של 24.1%.

³² ראה לוח ה-14.

³³ על הכנסה מדיבידנד שולם בשלב החברה מס הכנסה נוסף של כ-2.3 מיליארד ₪.

³⁴ לאורך כל הפרק, הכוונה היא לחבות המס המחושבת על בסיס נתוני ההכנסות ולא גביית מס בפועל.

לוח ה-11: שיעור מס הכנסה שולי ממוצע לפי אוכלוסייה, בשנת 2017 (באחוזים)

ממוצע משוקלל לפי הכנסה ברוטו החייבת בשיעורים רגילים	ממוצע פשוט לאדם	אוכלוסייה
24.1	10.9	סה"כ
22.1	10.0	שכירים
31.0	15.9	עצמאים
27.5	13.8	גברים
18.0	7.6	נשים

מקור: מודל המס של מינהל הכנסות המדינה, אגף הכלכלן הראשי.

ח. התפלגות לפי קבוצות הכנסה³⁵

אוכלוסייה ברמת הכנסה חודשית העולה על 40,000 ₪ ברוטו היוותה 3.0% מכלל האוכלוסייה (כ-124,000 יחידים), ריכוזה 21.4% מההכנסה ברוטו של כלל היחידים ושילמה 37.4% מסך גביית המסים הישירים (48.1% מסך גביית מס הכנסה אך 16.6% בלבד מדמי ביטוח לאומי ומס בריאות). היחידים ברמות הכנסה של 20,000-40,000 ₪ לחודש ברוטו היוו 9.5% מכלל האוכלוסייה. אוכלוסייה זו הרוויחה 23.5% מכלל ההכנסה, ושילמה ב-33.7% מסך גביית המסים הישירים. משקלם באוכלוסייה של היחידים ברמות הכנסה של 5,000-20,000 ₪ לחודש ברוטו היה 51.1%. יחידים אלה ריכזו 46.2% מההכנסה ברוטו ושילמו 27.5% מסך תשלומי המסים הישירים. 36.4% הנותרים מכלל האוכלוסייה נמצאו ברמות ההכנסה של עד 5,000 ₪ לחודש. הכנסותיהם היוו כ-9.0% מההכנסות ברוטו של יחידים והם שילמו 1.4% מסך גביית המסים (0.0% מס הכנסה וכ-4.1% מסך דמי הביטוח הלאומי ומס הבריאות).

ט. התפלגות ההכנסות על פי שיעורי מס

בשנת 2017, 47.6% מההכנסה החייבת בשיעורים רגילים, שהם כ-241 מיליארד ₪, מתוך כ-506 מיליארד ₪, חויבה בשיעור של 10% מס הכנסה. 47.4% מההכנסות, מוסו בשיעור מס שולי של 14% עד 35%. 1.9% מההכנסות, מוסו בשיעור של 47%, ו-3.1% הנותרים מוסו בשיעור מס הכנסה של 50% (47% מס הכנסה בתוספת היטל עשירים של 3%).

³⁵ ראה לוח ה-19.

לוח ה-12: התפלגות נישומים והכנסה בשיעורים רגילים לפי שיעור מס הכנסה שולי, לשנת 2017

מס' נישומים ³⁷		הכנסה בשיעורים רגילים ³⁶		שיעור מס
התפלגות באחוזים	באלפים	התפלגות באחוזים	במיליארדים	
47.2%	1,973	47.6%	240.7	10
15.6%	655	11.9%	60.3	14
16.9%	709	14.7%	74.5	20
8.2%	345	8.7%	43.9	31
9.7%	405	12.1%	61.0	35
1.2%	51	1.9%	9.6	47
1.1%	46	3.1%	15.7	50
100.0%	4,183	100.0%	505.7	סה"כ

מקור: מודל המס של מינהל הכנסות המדינה, אגף הכלכלן הראשי.

3. פערי הכנסות לפי מעמד בעבודה, מגדר, גיל ואיזור מגורים

א. פערי הכנסות בין שכירים לעצמאים³⁸

בשנת 2017 היוו העצמאים כ-15% מסך אוכלוסיית מודל המס. משקל העצמאים עולה עם רמת ההכנסה, כאשר במאון העליון משקל העצמאים עמד על 63% מסך האוכלוסייה. בממוצע, הכנסתם ברוטו של עצמאים הייתה גבוהה פי 2.1 מזו של שכירים, כ-20,000 ₪ לחודש אצל עצמאים, לעומת כ-9,400 ₪ לחודש בלבד אצל שכירים.

שיעור המס הישיר הממוצע עמד על 25.8% בקרב עצמאים לעומת 17.7% בלבד בקרב השכירים. הפער נובע כולו משיעור מס הכנסה - על העצמאים חל שיעור מס הכנסה ממוצע של 19.4%, לעומת שיעור מס הכנסה ממוצע של 10.7% המוטל על השכירים. לעומת זאת, שיעור דמי ביטוח לאומי ומס בריאות אצל העצמאים נמוך במקצת מהשיעור החל על שכירים - 6.4% לעומת 7.0%, בהתאמה. לעצמאיים הכנסה ברוטו גבוהה יותר מהכנסת השכירים ועליה מוטל מס הכנסה פרוגרסיבי, בעוד שדמי ביטוח לאומי ומס בריאות מוגבלים בתקרה.

³⁶ בלוח זה מופיעה רק הפנסיה החייבת, בעוד שבלוח ה-2 מופיע גם רכיב הפנסיה הפטורה.
³⁷ ההתפלגות כאן היא על פי ההכנסה בשיעורים רגילים, ושונה מההתפלגות בלוח ה-10 שעל פי ההכנסה ברוטו.
³⁸ ראה לוחות ה-15 וה-16.

בשנת 2017 ההכנסה הממוצעת ברוטו של גברים הייתה גבוהה ב-67% מהכנסתן של נשים. הכנסתם הממוצעת נטו של הגברים הייתה גבוהה ב-50.0% מזו של הנשים. הגורם העיקרי לצמצום הפער הינו מס ההכנסה הפרוגרסיבי.

המיסוי הישיר מהווה 22.7% מהכנסת הגברים בממוצע ו-14.5% מהכנסת הנשים. עיקר הפער נובע ממס הכנסה (מס הכנסה מהווה 15.7% מהכנסת הגברים בממוצע ו-8.1% מהכנסת הנשים, דמי ביטוח לאומי ומס בריאות מהווים 7.0% מהכנסת הגברים בממוצע ו-6.4% מהכנסת הנשים). הכנסה חייבת נמוכה יותר ונקודות זיכוי רבות יותר בקרב הנשים מסבירים פער זה.

אין לראות בכל הפער בהכנסה ברוטו בין גברים לנשים, כפי שנמדד על פי נתוני מודל המס, אומדן להיקף אפליית הנשים בשוק העבודה שכן בחלקו פער זה הוא תוצאה של גורמים כלכליים אחרים ובניהם:

- ממוצע שנות ותק גבוה יותר אצל גברים,
- חוקי מסים: בחישוב המס של בני זוג, הכנסות מהון נזקפות לבן הזוג שהכנסתו מיגיעה אישית גדולה יותר, ומאחר שבדרך כלל לבעל הכנסה גבוהה יותר מיגיעה אישית, הרי שנוספת לו הכנסת התא המשפחתי מהון,
- שוני בתמהיל עיסוקים, כאשר גברים נמצאים בשכיחות גבוהה יותר בענפים עם שכר גבוה יותר,
- מיעוט שעות העבודה אצל נשים:⁴⁰ על פי נתוני סקר ההכנסות של הלשכה המרכזית לסטטיסטיקה, אישה שכירה עבדה בשנת 2015 בממוצע 36.5 שעות שבועיות וגבר עבד בממוצע 44.7 שעות שבועיות. על פי נתוני הסקר, הפער בין ההכנסה ברוטו לשעת עבודה של גברים ונשים עמד בשנת 1987 על 35%, אך הוא ירד במהירות בין השנים 1987-1994 לרמה של 22%, ומאז ירד באיטיות, תוך תנודתיות רבה (ראה גרף ה-2). בשנת 2015 עמד פער הכנסות על 18%.

יש עוד לציין, כי לפי מדד גייני, חלוקת ההכנסות ברוטו של הנשים שוויונית יותר מזו של גברים. שני גורמים מרכזיים מסבירים כפי הנראה ממצא זה: (א) שיעור העצמאים בקרב הגברים עולה על השיעור המקביל בקרב הנשים, ואי השוויון בקרב העצמאים עולה על אי-השוויון בקרב השכירים; (ב) הטרוגניות גדולה יחסית במשלחי היד ובענפי הכלכלה שבהם עובדים גברים לעומת הומוגניות יחסית במשלחי היד של נשים. לעומת זאת, השונות בהיקף המשרה של גברים נמוכה יותר מאשר בקרב נשים ולכך יש תרומה להקטנת אי-השוויון היחסי אצל גברים.

³⁹ ראה לוחות ה-17 וה-18.

⁴⁰ ראה לוח ה-13.

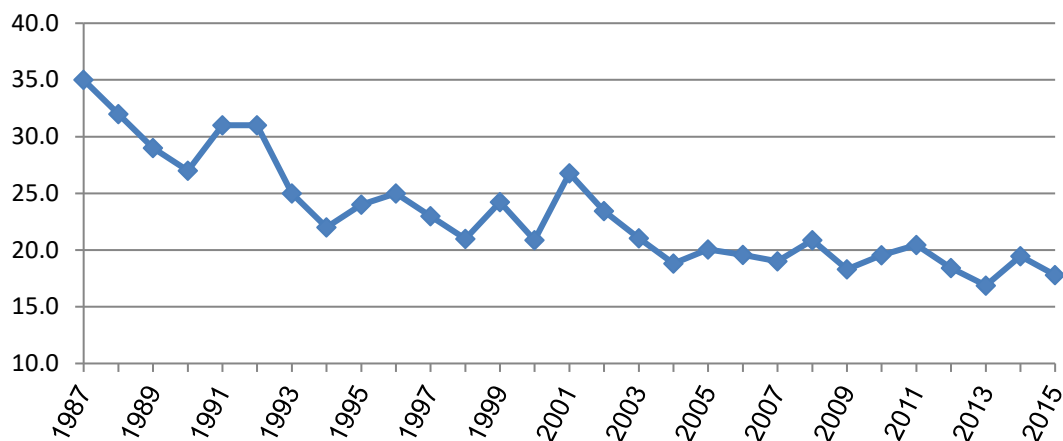
לוח ה-13: הכנסה כספית ברוטו משכר וממשכורת לפי מין

שעות עבודה			הכנסה לשעת עבודה (₪)			שנה
פער (באחוזים)	נשים	גברים	פער (באחוזים)	נשים	גברים	
30.0	35.0	45.5	20.1	37.4	44.9	2005
30.5	34.8	45.4	19.6	38.3	45.8	2006
28.4	35.6	45.7	19.0	40.5	48.2	2007
28.7	35.6	45.8	20.9	41.2	49.8	2008
26.5	35.5	44.9	18.3	42.6	50.4	2009
26.1	35.6	44.9	19.5	43.0	51.4	2010
24.0	35.9	44.5	20.5	44.0	53.0	2011
25.4	35.8	44.9	18.4	48.9	57.9	2012
23.5	37.1	45.8	16.9	47.4	55.4	2013
23.2	36.7	45.2	19.5	48.8	58.3	2014
22.5	36.5	44.7	17.8	50.6	59.6	2015

מקור: מודל המס של מינהל הכנסות המדינה, אגף הכלכלן הראשי.

תרשים ה-2: ההפרש באחוזים בין ההכנסה לשעה של גבר לבין ההכנסה לשעה של אישה, 1987-2015

פער ההכנסה לשעת עבודה בין גברים לנשים

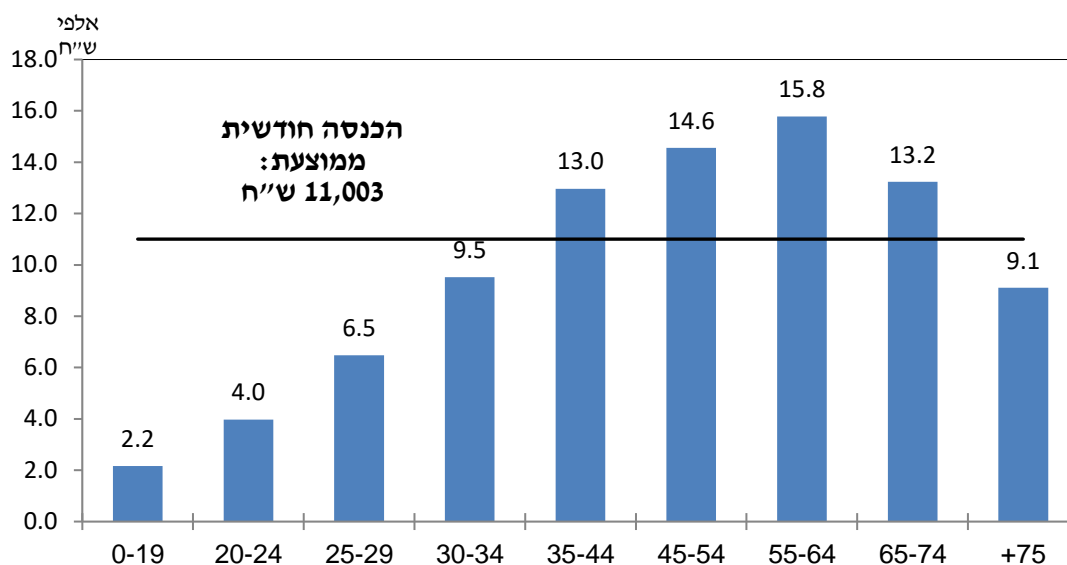


מקור: נתוני סקר ההכנסות, הלשכה המרכזית לסטטיסטיקה.

ההכנסה הממוצעת ברוטו עולה תחילה עם הגיל ומגיעה לשיא של כ-15,800 ש"ח לחודש בגילאים 55-64, לפני שהיא יורדת בגילאים מבוגרים יותר.

האוכלוסייה בקבוצות הגיל 35-44 ו-45-54 היוותה 38.8% מסך היחידים בעלי הכנסה חייבת (כ-1.6 מיליוני איש). יחידים אלו ריכזו 48.1% מסך ההכנסות ברוטו של כלל היחידים, עם הכנסה ממוצעת של כ-13,650 ש"ח, ושילמו 53.5% מסך המסים הישירים.

תרשים ה-3: הכנסה חייבת ברוטו, לפי קבוצות גיל (באלפי ש"ח לחודש)



מקור: מודל המס של מינהל הכנסות המדינה, אגף הכלכלן הראשי.

ד. התפלגות ההכנסות לפי אזור מגורים⁴²

סעיף זה מציג את ההתפלגות ההכנסות והמס לפי חלוקה גיאוגרפית. הארץ מחולקת ל-7 מחוזות שקובצו ל-3 אזורים לפי הציר מרכז-פריפריה:

- אזור המרכז הכולל שני מחוזות- תל אביב ומרכז,
- אזור "מרכז-פריפריה" הכולל שלושה מחוזות- חיפה, ירושלים ויו"ש,
- אזור פריפריה הכולל שני מחוזות, צפון ודרום, וכן סעיף "אחר" שכולל יחידים עם מקום מגורים לא מזהה.

האוכלוסייה במרכז הארץ משתכרת יותר, וכתוצאה מכך, משלמת יותר מסים משאר האזורים.

⁴¹ ראה לוח ה-20.

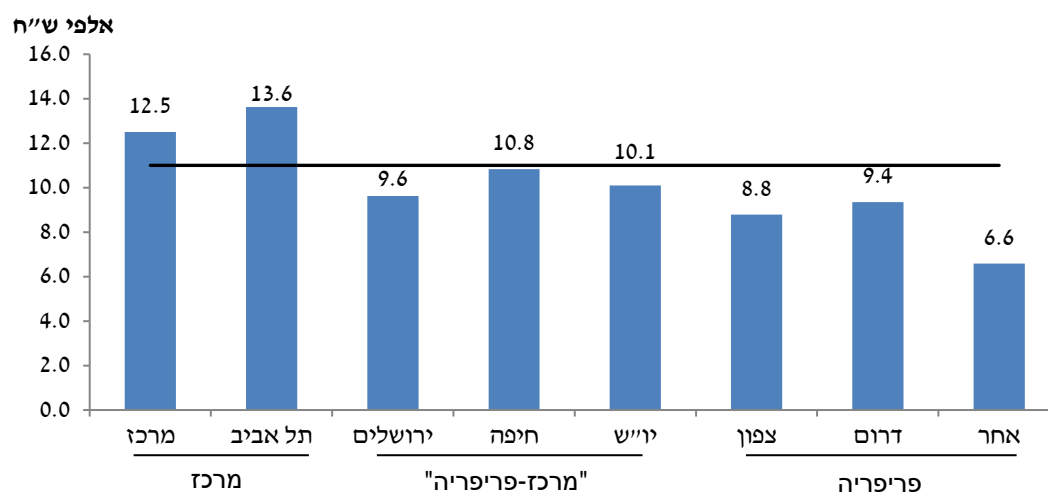
⁴² ראה לוח ה-21.

בשנת 2017, 44.2% מבעלי ההכנסות החייבות במס התגוררו באזור המרכז, עם הכנסה ממוצעת של כ-13,800 ₪ לחודש. אזור זה ריכז 52.0% מסך הכנסות חייבות ברוטו והוא היה אחראי על 57.8% מסך גביית מסים ישירים.

בקצה השני נמצא אזור הפריפריה, עם 31.7% מאוכלוסיית בעלי ההכנסות החייבות במס שהשתכרו בממוצע כ-9,500 ₪ לחודש. אזור זה ריכז 25.4% מסך הכנסות חייבות ברוטו ובו שולמו 20.3% מסך גביית מסים ישירים.

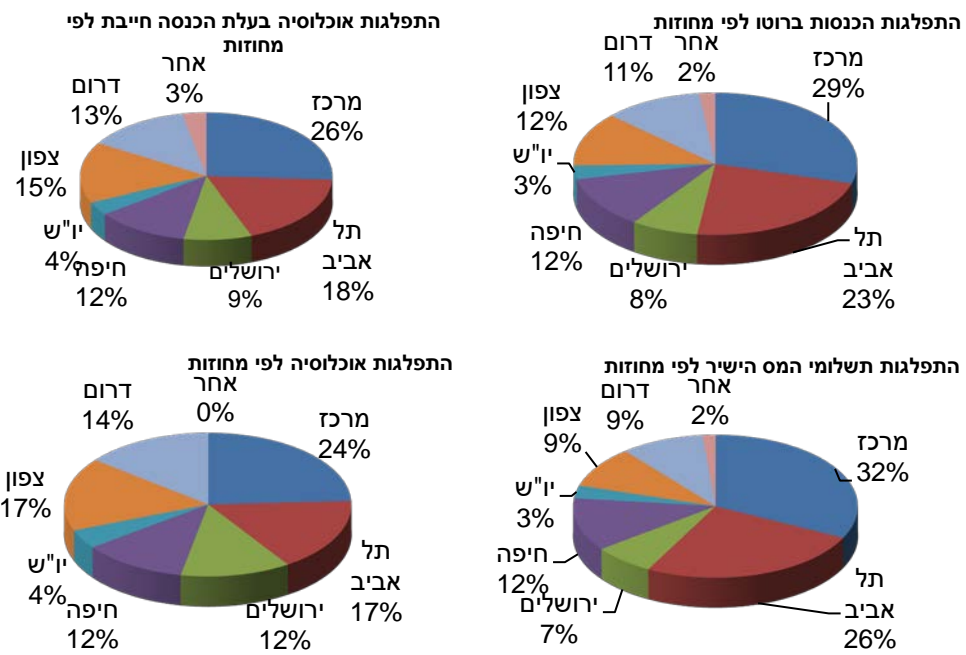
בתוך נמצא אזור "מרכז-פריפריה", עם 24.1% מאוכלוסיית בעלי ההכנסות החייבות במס, שהשתכרו בממוצע כ-11,100 ₪ לחודש. הכנסתם של תושבי אזור "מרכז-פריפריה" היוותה 22.6% מסך ההכנסות ברוטו, והם שילמו 22.0% מסך המסים ישירים.

תרשים ה-4: הכנסה חייבת ברוטו, לפי אזור מגורים (בש"ח לחודש)



מקור: מודל המס של מינהל הכנסות המדינה, אגף הכלכלן הראשי.

תרשים ה-5: התפלגות אוכלוסייה, הכנסה חייבת ברוטו ותשלומי מס ישיר, לפי אזור מגורים (באחוזים)



מקור: מודל המס של מינהל הכנסות המדינה, אגף הכלכלן הראשי.

לוח ה-14: סך כל אוכלוסייה: התפלגות ההכנסה ברוטו, המס הישיר וההכנסה נטו לפי עשירונים (לשנת 2017)

משקל העצמאים	הכנסה נטו		התפלגות המס הישיר (באחוזים)			המיסוי הישיר כאחוז מההכנסה ברוטו (באחוזים)			הכנסה ברוטו			מס' נישומים (באלפים)	עשירון
	כ- % מסך האוכלוסייה	התפלגות (באחוזים)	בש"ח, לחודש	דמי ביטוח לאומי ומס בריאות ⁴³	מס הכנסה	סך הכל	דמי ביטוח לאומי ומס בריאות ⁴³	מס הכנסה	סך הכל	התפלגות (באחוזים)	הכנסה מתוקנת (בש"ח, לחודש)		
7.0	1.2	1,045	0.4	0.0	0.1	2.7	0.0	2.7	1.0	2,477	1,074	418.3	1
9.8	2.5	2,200	0.9	0.0	0.3	3.0	0.0	3.0	2.1	3,416	2,268	418.3	2
11.9	3.9	3,450	1.5	0.0	0.5	3.2	0.0	3.2	3.2	4,414	3,564	418.3	3
13.1	5.3	4,664	2.1	0.0	0.7	3.3	0.1	3.3	4.4	5,433	4,825	418.3	4
12.9	6.6	5,839	3.1	0.2	1.2	3.7	0.6	4.3	5.5	6,638	6,102	418.3	5
12.8	8.1	7,117	5.4	0.9	2.4	5.2	1.7	7.0	7.0	8,125	7,649	418.3	6
13.7	9.9	8,707	8.4	2.1	4.3	6.5	3.2	9.7	8.8	10,096	9,642	418.3	7
16.4	12.4	10,942	13.1	5.1	7.9	7.7	5.8	13.6	11.5	13,181	12,660	418.3	8
20.2	16.3	14,388	21.6	15.0	17.2	8.9	11.9	20.8	16.5	18,766	18,161	418.3	9
31.5	33.8	29,790	43.6	76.6	65.3	7.4	25.0	32.4	40.1	45,550	44,082	418.3	10
63.3		91,837	5.4	30.9	22.2	2.9	31.7	34.6		145,228	140,352	41.8	מאון עליון
		6,432								7,358	6,821		חציון
14.9		8,814				6.8	13.1	19.9		11,809	11,003		ממוצע
	100.0		100.0	100.0	100.0				100.0			4,183	סך הכל
		0.462								0.500	0.525		מדד ג'יני

מקור: מודל המס של מינהל הכנסות המדינה, אגף הכלכלן הראשי.

⁴³ אצל שכירים תשלומים של העובד בלבד.

לוח ה-15: שכירים: התפלגות ההכנסה ברוטו, המס הישיר וההכנסה נטו לפי עשירונים (לשנת 2017)

הכנסה נטו		התפלגות המס הישיר (באחוזים)			המיסוי הישיר כאחוז מההכנסה ברוטו (באחוזים)			הכנסה ברוטו			מס' נישומים	עשירון
התפלגות (באחוזים)	בש"ח, לחודש	דמי ביטוח לאומי ומס בריאות ⁴⁴	מס הכנסה	סך הכל	דמי ביטוח לאומי ומס בריאות ⁴⁴	מס הכנסה	סך הכל	התפלגות (באחוזים)	הכנסה מתוקנת (בש"ח, לחודש)	הכנסה לא מתוקנת (בש"ח, לחודש)		
1.3	1,040	0.5	0.0	0.2	2.6	0.0	2.6	1.1	2,549	1,068	389.2	1
2.7	2,196	1.0	0.0	0.4	2.8	0.0	2.8	2.2	3,482	2,259	377.4	2
4.2	3,454	1.7	0.0	0.7	3.0	0.0	3.0	3.5	4,465	3,560	368.5	3
5.7	4,672	2.3	0.0	0.9	3.1	0.0	3.1	4.8	5,461	4,823	363.6	4
7.1	5,852	3.4	0.3	1.5	3.6	0.5	4.1	6.0	6,647	6,100	364.3	5
8.7	7,132	6.0	1.3	3.1	5.0	1.7	6.7	7.5	8,111	7,643	364.6	6
10.6	8,726	9.4	3.0	5.5	6.3	3.1	9.4	9.5	10,076	9,631	361.1	7
13.3	10,954	14.2	7.1	9.9	7.5	5.8	13.3	12.4	13,139	12,633	349.8	8
17.4	14,361	22.5	20.1	21.1	8.7	12.0	20.7	17.8	18,698	18,105	333.7	9
29.1	23,978	39.0	68.1	56.7	8.9	23.9	32.8	35.2	37,136	35,694	286.6	10
	53,401	2.8	13.7	9.4	4.8	35.7	40.5		97,362	89,808	15.3	מאון עליון
	6,166								7,045	6,475		חציון
	7,751				7.0	10.7	17.7		10,237	9,416		ממוצע
100.0		100.0	100.0	100.0				100.0			3,558.9	סך הכל
	0.422								0.453	0.482		מדד ג'יני

מקור: מודל המס של מינהל הכנסות המדינה, אגף הכלכלן הראשי.

⁴⁴ תשלומים של העובד בלבד.

לוח ה-16: עצמאים : התפלגות ההכנסה ברוטו, המס הישיר וההכנסה נטו לפי עשירונים (לשנת 2017, בשח ובאחוזים)

הכנסה נטו		התפלגות המס הישיר (באחוזים)			המיסוי הישיר כאחוז מההכנסה ברוטו (באחוזים)			הכנסה ברוטו			מס' נישומים (באלפים)	עשירון
התפלגות (באחוזים)	בש"ח, לחודש	דמי ביטוח לאומי ומס בריאות	מס הכנסה	סך הכל	דמי ביטוח לאומי ומס בריאות	מס הכנסה	סך הכל	התפלגות (באחוזים)	הכנסה מתוקנת (בש"ח, לחודש)	הכנסה לא מתוקנת (בש"ח, לחודש)		
1.1	1,109	0.2	0.0	0.0	4.3	0.0	4.3	0.7	1,511	1,158	29.2	1
2.2	2,242	0.5	0.0	0.1	4.4	0.1	4.5	1.4	2,805	2,347	40.9	2
3.4	3,422	1.0	0.0	0.3	4.7	0.1	4.7	1.9	4,040	3,592	49.9	3
4.6	4,607	1.5	0.0	0.4	4.6	0.2	4.8	2.5	5,251	4,837	54.7	4
5.7	5,752	2.1	0.1	0.6	5.0	0.9	5.9	3.2	6,575	6,114	54.0	5
7.0	7,020	3.4	0.4	1.1	6.6	2.2	8.8	4.0	8,216	7,694	53.7	6
8.5	8,588	5.5	0.9	2.0	7.8	3.8	11.6	4.9	10,223	9,714	57.2	7
10.8	10,881	9.7	2.2	4.1	8.8	6.2	15.0	6.4	13,394	12,799	68.5	8
14.4	14,493	18.9	7.3	10.2	9.7	11.5	21.2	9.2	19,035	18,385	84.6	9
42.2	42,432	57.1	89.1	81.2	5.5	26.4	31.9	30.7	63,851	62,329	131.7	10
	114,083	12.8	56.3	45.6	2.3	30.5	32.7		172,932	169,605	26.5	מאון עליון
	8,573								10,194	9,722		חציון
	14,875				6.4	19.4	25.8		20,771	20,047		ממוצע
100.0		100.0	100.0	100.0				64.9			624.3	סך הכל
	0.552								0.603	0.607		מדד ג'יני

מקור: מודל המס של מינהל הכנסות המדינה, אגף הכלכלן הראשי.

לוח ה-17: גברים: התפלגות ההכנסה ברוטו, המס הישיר וההכנסה נטו לפי עשירונים (בשנת 2017, בשח ובאחוזים)

הכנסה נטו		התפלגות המס הישיר (באחוזים)			המיסוי הישיר כאחוז מההכנסה ברוטו (באחוזים)			הכנסה ברוטו			מס' נישומים	עשירון
התפלגות (באחוזים)	בש"ח, לחודש	דמי ביטוח לאומי ומס בריאות ⁴⁵	מס הכנסה	סך הכל	דמי ביטוח לאומי ומס בריאות ⁴⁵	מס הכנסה	סך הכל	התפלגות (באחוזים)	הכנסה מתוקנת (בש"ח, לחודש)	הכנסה לא מתוקנת (בש"ח, לחודש)		
1.2	1,037	0.3	0.0	0.1	2.7	0.0	2.7	1.9	2,801	1,066	182.4	1
2.5	2,205	0.6	0.0	0.2	3.0	0.0	3.0	2.6	3,750	2,274	181.7	2
3.9	3,458	1.0	0.0	0.3	3.2	0.0	3.3	3.2	4,587	3,575	188.4	3
5.2	4,666	1.5	0.0	0.5	3.3	0.1	3.5	3.8	5,513	4,833	196.9	4
6.5	5,818	2.2	0.3	0.9	3.8	1.0	4.8	4.6	6,694	6,111	203.9	5
7.9	7,081	4.2	0.8	1.8	5.3	2.3	7.6	5.6	8,152	7,660	218.2	6
9.7	8,651	7.0	1.8	3.4	6.6	3.8	10.4	7.0	10,110	9,653	234.2	7
12.2	10,860	11.4	4.2	6.4	7.8	6.5	14.3	9.1	13,196	12,671	242.3	8
16.1	14,375	20.1	12.2	14.6	9.0	12.2	21.3	13.1	18,900	18,261	258.1	9
34.8	30,998	51.7	80.8	71.8	7.3	25.6	32.9	33.1	47,710	46,204	323.9	10
	92,814	7.1	34.9	26.3	2.9	31.8	34.7		147,011	142,180	36.6	מאון עליון
	7,395								8,579	8,073		חציון
	10,448				7.0	15.7	22.7		14,432	13,525		ממוצע
100.0		100.0	100.0	100.0				84.1			1,906.1	סך הכל
	0.472								0.516	0.538		מדד ג'יני

מקור: מודל המס של מינהל הכנסות המדינה, אגף הכלכלן הראשי.

⁴⁵ תשלומים של העובד בלבד

לוח ה-18: נשים: התפלגות ההכנסה ברוטו, המס הישיר וההכנסה נטו לפי עשירונים (בשנת 2017, בשח ובאחוזים)

הכנסה נטו		התפלגות המס הישיר (באחוזים)			המיסוי הישיר כאחוז מההכנסה ברוטו (באחוזים)			הכנסה ברוטו			מס' נישומים	עשירון
התפלגות (באחוזים)	בש"ח, לחודש	דמי ביטוח לאומי ומס בריאות ⁴⁶	מס הכנסה	סך הכל	דמי ביטוח לאומי ומס בריאות ⁴⁶	מס הכנסה	סך הכל	התפלגות (באחוזים)	הכנסה מתוקנת (בש"ח, לחודש)	הכנסה לא מתוקנת (בש"ח, לחודש)		
1.2	1,051	0.7	0.0	0.3	2.7	0.0	2.7	2.0	2,226	1,080	235.9	1
2.6	2,197	1.6	0.0	0.7	2.9	0.0	2.9	2.9	3,160	2,263	236.6	2
4.1	3,443	2.5	0.0	1.1	3.1	0.0	3.1	3.9	4,272	3,555	229.9	3
5.5	4,662	3.4	0.0	1.5	3.2	0.0	3.2	4.9	5,362	4,818	221.4	4
7.0	5,859	4.7	0.2	2.2	3.7	0.2	3.8	6.0	6,585	6,093	214.4	5
8.5	7,157	7.8	1.3	4.2	5.2	1.1	6.3	7.4	8,095	7,637	200.2	6
10.4	8,778	11.2	3.3	6.8	6.4	2.4	8.8	9.2	10,079	9,628	184.2	7
13.1	11,054	16.7	8.7	12.2	7.6	5.0	12.6	12.0	13,159	12,645	176.0	8
17.1	14,409	24.7	25.4	25.1	8.7	11.3	20.0	16.9	18,549	18,002	160.2	9
30.4	25,645	26.7	61.1	45.9	7.8	22.5	30.3	34.8	38,137	36,801	94.4	10
	85,038	1.8	16.1	9.8	2.7	30.7	33.4		132,822	127,628	5.3	מאון עליון
	5,558								6,249	5,744		חציון
	6,949				6.4	8.1	14.5		8,816	8,123		ממוצע
100.0		100.0	100.0	100.0				100.0			1,953.1	סך הכל
	0.421								0.444	0.471		מדד גייני

מקור: מודל המס של מינהל הכנסות המדינה, אגף הכלכלן הראשי.

⁴⁶ תשלומים של העובד בלבד.

לוח ה-19: סך אוכלוסיה : התפלגות ההכנסה ברוטו, המס הישיר וההכנסה נטו לפי קבוצת הכנסה(בשנת 2017, בשח ובאחוזים)

הכנסה נטו		התפלגות המס הישיר (באחוזים)			המיסוי הישיר כאחוז (מההכנסה ברוטו (באחוזים)			הכנסה ברוטו			התפלגות האוכלוסיה (באחוזים)	קבוצת הכנסה (בש"ח לחודש) ⁴⁷
התפלגות (באחוזים)	בש"ח, לחודש	דמי ביטוח לאומי ומס בריאות ⁴⁸	מס הכנסה	סך הכל	דמי ביטוח לאומי ומס בריאות ⁴⁸	מס הכנסה	סך הכל	התפלגות (באחוזים)	הכנסה מתוקנת (בש"ח, לחודש)	הכנסה לא מתוקנת (בש"ח, לחודש)		
10.8	2,622	4.1	0.0	1.4	3.1	0.0	3.1	9.0	3,752	2,707	36.4	0 - 5,000
23.1	6,733	14.4	2.4	6.5	4.9	1.6	6.5	19.8	7,702	7,203	30.2	5,000 - 10,000
27.7	11,708	31.4	15.6	21.0	8.1	7.8	15.9	26.3	14,442	13,916	20.8	10,000 - 20,000
13.6	17,770	20.9	19.4	19.9	9.5	17.1	26.6	14.9	25,001	24,212	6.8	20,000 - 30,000
7.3	23,385	12.6	14.4	13.8	9.9	21.9	31.9	8.6	35,328	34,317	2.8	30,000 - 40,000
4.1	29,042	7.1	9.6	8.8	9.6	25.0	34.7	5.0	46,012	44,446	1.2	40,000 - 50,000
13.3	68,495	9.5	38.5	28.6	3.9	30.8	34.8	16.3	108,777	105,013	1.7	50,000+
	6,432								7,358	6,821		חציון
	8,814				6.8	13.1	19.9		11,809	11,003		ממוצע
100.0		100.0	100.0	100.0				100.0			100.0	סך הכל

מקור: מודל המס של מינהל הכנסות המדינה, אגף הכלכלן הראשי.

⁴⁷ לפי הכנסה חודשית ברוטו לא מתוקנת.
⁴⁸ אצל שכירים תשלומים של העובד בלבד.

לוח ה-20: סך אוכלוסיה : התפלגות ההכנסה ברוטו, המס הישיר וההכנסה נטו לפי קבוצת גיל (בשנת 2017, בשח ובאחוזים)

הכנסה נטו		התפלגות המס הישיר (באחוזים)			המיסוי הישיר כאחוז מההכנסה ברוטו (באחוזים)			הכנסה ברוטו			התפלגות האוכלוסיה (באחוזים)	עשירון
התפלגות (באחוזים)	בש"ח, לחודש	דמי ביטוח לאומי ומס בריאות ⁴⁹	מס הכנסה	סך הכל	דמי ביטוח לאומי ומס בריאות ⁴⁹	מס הכנסה	סך הכל	התפלגות (באחוזים)	הכנסה מתוקנת (בש"ח, לחודש)	הכנסה לא מתוקנת (בש"ח, לחודש)		
0.9	2,115	0.2	0.0	0.1	1.7	0.7	2.4	0.7	3,282	2,167	3.6	עד 19
4.2	3,727	2.4	0.4	1.1	4.5	1.6	6.2	3.6	4,795	3,972	10.0	20-24
8.0	5,757	6.4	2.7	4.0	6.1	5.0	11.1	7.2	7,241	6,475	12.2	25-29
10.9	8,046	11.3	6.3	8.0	7.4	8.0	15.5	10.3	10,389	9,520	11.9	30-34
25.8	10,277	30.9	25.3	27.2	8.0	12.7	20.7	26.1	13,773	12,967	22.2	35-44
20.9	11,097	25.5	26.6	26.3	7.9	15.9	23.7	22.0	15,232	14,552	16.6	45-54
18.3	11,886	20.2	26.2	24.1	7.0	17.6	24.6	19.5	16,627	15,774	13.6	55-64
7.8	10,706	3.1	9.7	7.4	2.7	16.4	19.1	7.7	14,312	13,231	6.4	65-74
3.1	8,018	0.0	2.6	1.7	0.0	11.9	11.9	2.8	9,395	9,106	3.4	מעל 75
	6,432								7,358	6,821		חציון
	8,814				6.8	13.1	19.9		11,809	11,003		ממוצע
100.0		100.0	100.0	100.0				100.0			100.0	סך הכל

מקור: מודל המס של מינהל הכנסות המדינה, אגף הכלכלן הראשי.

⁴⁹ תשלומים של העובד בלבד.

לוח ה-21: סך כל האוכלוסייה⁵⁰: התפלגות ההכנסה ברוטו, המס הישיר וההכנסה נטו לפי אזור מגורים (בשנת 2017, בשח ובאחוזים)

משקל העצמאים באוכלוסיית האיזור הגאוגרפי (באחוזים)	התפלגות נטו (באחוזים)	הכנסה לא מתוקנת נטו (בש"ח)	התפלגות המס (באחוזים)			המיסוי הישיר כאחוז מההכנסה הלא מתוקנת (באחוזים)			התפלגות הרוטו (באחוזים)	התפלגות האוכלוסייה (באחוזים)		הכנסה חודשית ברוטו (בש"ח)		אזור מגורים
			דמי ביטוח לאומי ומס בריאות ⁵¹	מס הכנסה	סך הכל	דמי ביטוח לאומי ומס בריאות ⁵¹	מס הכנסה	סך הכל		מזה: אוכלוסייה בעלת הכנסה חייבת	סך האוכלוסייה	הכנסה מתוקנת (בש"ח, לחודש)	הכנסה לא מתוקנת (בש"ח, לחודש)	
15.9	50.6	10,101	51.3	61.2	57.8	6.7	15.4	22.1	52.0	44.2	40.7	13,835	12,965	מרכז
14.4	28.8	9,773	30.9	33.0	32.3	7.1	14.7	21.8	29.4	25.9	24.2	13,353	12,498	מרכז
18.2	21.9	10,567	20.4	28.2	25.5	6.1	16.3	22.5	22.6	18.2	16.5	14,519	13,630	תל אביב
13.0	22.7	8,308	22.6	21.5	21.9	6.8	12.5	19.3	22.5	24.1	28.4	11,096	10,291	"מרכז-פריפריה"
13.5	7.8	7,882	7.2	6.8	7.0	6.4	11.7	18.1	7.6	8.7	12.4	10,458	9,625	ירושלים
12.8	11.7	8,633	11.9	12.1	12.0	6.9	13.4	20.3	11.8	12.0	11.8	11,604	10,833	חיפה
12.0	3.2	8,259	3.4	2.6	2.9	7.4	10.8	18.2	3.1	3.4	4.3	10,949	10,096	יו"ש
15.0	26.6	7,407	26.1	17.3	20.3	7.0	8.9	15.9	25.5	31.7	30.9	9,530	8,810	פריפריה
13.6	13.0	7,449	12.7	7.6	9.4	7.0	8.2	15.2	12.3	15.3	16.5	9,526	8,784	צפון
9.5	11.7	7,793	11.7	8.3	9.5	7.0	9.7	16.7	10.6	13.3	14.4	10,111	9,357	דרום
45.6	1.9	5,538	1.8	1.3	1.5	6.6	9.4	16.0	2.6	3.1	0.0	7,054	6,591	אחר
14.9		8,814										11,809	11,003	ממוצע
	100.0		100.0	100.0	100.0				100.0	100.0	100.0			סך הכל

מקור: מודל המס של מינהל הכנסות המדינה, אגף הכלכלן הראשי.

⁵⁰ סך האוכלוסייה ע"פ הלמ"ס מעודכן לשנת 2013.
⁵¹ אצל שכירים תשלומים של העובד בלבד.

נספח: מדדי אי-שוויון בחלוקת ההכנסות ומדדי פרוגרסיביות המסים

א. מדדי אי שוויון בחלוקת ההכנסות

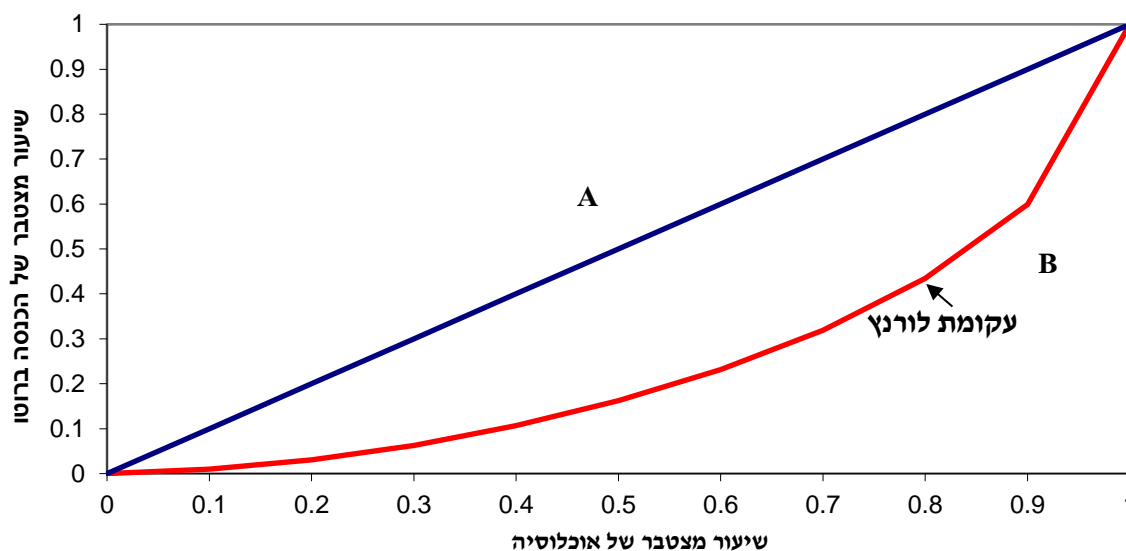
בספרות הכלכלית קיימים שלל מדדים לבחינת אי שוויון לחלוקת ההכנסות. בפרק זה נעשה שימוש בארבעה מהם, אשר יוצגו להלן תוך התייחסות למאפיינים המיוחדים של כל מדד.

מדד ג'יני

ערך מדד זה נע בין אפס לאחד, כאשר אפס מייצג את רמת אי השוויון הנמוכה ביותר (שוויון מלא) ואילו אחד את הרמה המקסימאלית של אי-השוויון.

גיאוטרית ניתן לתאר את מדד ג'יני כשטח בין קו 45 מעלות (המייצג התפלגות שוויונית של ההכנסות) לבין עקומת לורנץ, המוכפל בשתיים ($2 \cdot A$, או לחלופין $1 - 2 \cdot B$). עקומת לורנץ מציגה על הציר האופקי את השיעור המצטבר של האוכלוסייה ועל הציר האנכי את השיעור המצטבר של ההכנסה

הצגה גרפית של מדד ג'יני



למדד ג'יני חסרון מובנה המתבטא בכך שאוכלוסיות בעלות מדד ג'יני זהה עדיין יכולות להיות בעלות התפלגות הכנסות שונה. למשל, שתי אוכלוסיות, באחת מהן למחצית האוכלוסייה אין כל הכנסה ולמחציתה השנייה הכנסה זהה לכל הפרטים. באוכלוסייה האחרת, פרט אחד עשיר המחזיק חצי מסך ההכנסות ואילו בין יתר הפרטים מתחלקת ההכנסה באופן שווה. בשתי אוכלוסיות אלו יעמוד מדד ג'יני על 0.5.

מדד גייני מחושב על פי הנוסחה הבאה :

$$G = 1 - \sum_i [(q_i + q_{i-1})(p_i - p_{i-1})]$$

כאשר :

q_i – שיעור מצטבר של הכנסת i אחוזנים,
 p_i – שיעור מצטבר של אוכלוסית i אחוזנים.

מדד REYNOLDS – SMOLENSKY

גם מדד זה מבוסס על מדד גייני. הוא מוגדר כהפרש פשוט בין מדדי גייני של הכנסות ברוטו ונטו והוא מודד את כוחה של מערכת המס בצמצום אי השוויון :

$$P_{RS} = G(x^g) - G(x^n)$$

יחס האחוזונים (P90/P10)

מדד זה מחשב את היחס בין אחוזון כלשהו בהתפלגות לאחוזון אחר, בדרך כלל אחד מהם מעל החציון והשני מתחת לחציון.

יתרונות של המדד בפשטותו ובכך שהוא מספק אינדיקציה לפערי ההכנסות באוכלוסיה. יתרון נוסף של המדד בכך שאינו מוטה בשל ערכים קיצוניים של ההתפלגות. יחד עם זאת, למדד חסרון מהותי בכך שהוא מסתמך על שתי תצפיות בלבד ומתעלם מהחלק העיקרי של האוכלוסיה.

ערך מדד זה נע בין אחד לאינסוף, כאשר ככל שהערך גבוה יותר רמת אי-שוויון גבוהה יותר.

מדד אטקינסון (ATKINSON INDEX)

מקור מדד אטקינסון בתורת הרווחה החברתית. המדד בוחן את מידת הסטייה של התפלגות ההכנסות במשק ביחס להתפלגות הכנסות שוויונית. בנוסף לכך, המדד הוא פונקציה של פרמטר ε , המשקף את רמת "שנאת אי שוויון" בחברה.

במקרה הקיצוני, עבור $\varepsilon = 0$, החברה אדישה לאי-שוויון. והמדד שווה לאפס, עבור כל התפלגות ההכנסות. ככל ש- ε גבוה יותר, כך רמת "שנאת אי-שוויון" של החברה עולה, והמדד יהיה רגיש יותר להכנסות הנמוכות ביותר באוכלוסיה - הערכים הנמוכים (קרובים לאפס) משפיעים יותר על ערך המדד. ערך המדד עבור פער הכנסות נתון יהיה גבוה יותר עבור פרמטר ε גבוה יותר ויתקרב ל-1.

אנו מציגים את מדד אטקינסון עבור $\varepsilon = 0.5$ ו- $\varepsilon = 2.5$, שהם הערכים המקובלים. לכל התפלגות הכנסות, מדד אטקינסון יכול לקבל ערכים בין אפס לאחד.

$$A_\varepsilon = 1 - \left[\frac{1}{n} \sum_{i=1}^n \left[\frac{y_i}{\bar{y}} \right]^{1-\varepsilon} \right]^{\frac{1}{1-\varepsilon}}$$

הנוסחה לפיה מחושב המדד: $A_\varepsilon = 1 - \left[\frac{1}{n} \sum_{i=1}^n \left[\frac{y_i}{\bar{y}} \right]^{1-\varepsilon} \right]^{\frac{1}{1-\varepsilon}}$

כאשר y_i – הכנסתו של פרט i , \bar{y} – הכנסה ממוצעת ו- n – מספר פרטים.

ב. מדדי פרוגרסיביות של מערכת המס

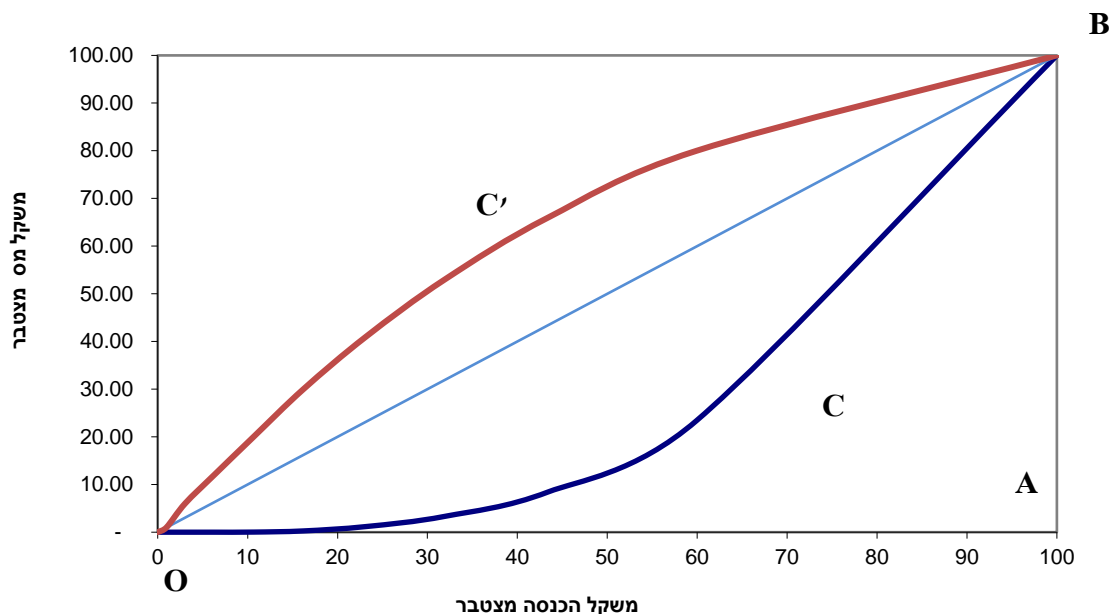
בספרות קיימים מספר מדדים לבחינת פרוגרסיביות מערכת המס. בפרק זה הצגנו שניים מהם.

מדד SUITS⁵²

המדד מתבסס על הגרף הדומה לזה שעליו בנוי מדד גיני לאי-שוויון: על ציר ה- X נמצאת התפלגות מצטברת של ההכנסות (המסודרת מהנמוכה לגבוהה) ועל ציר ה- Y – התפלגות מצטברת של תשלומי המסים.

אם המסים פרופורציונאליים, הגרף ייראה כקו 45 מעלות (לדוגמא, פרטים הנמצאים בתחתית ההתפלגות ומרווחים 20% מסך ההכנסות ישלמו 20% מהמסים וכו') (הקו OB בצירור).

אם מערכת המסים פרוגרסיבית, העקומה תהיה מתחת לקו 45 מעלות (OCB בצירור) ואם מערכת המסים רגרסיבית, העקומה תהיה מעל לקו 45 מעלות (OC'B בצירור).



Daniel B. Suits (1977), "Measurement of Tax Progressivity", *The American Economic Review*, Vol. 52, No.4, pp. 747-752.

מדד Suits (S) מוגדר, בדומה לממד גיני, במונחים של שטח המשולש OAB שאותו נסמן ב-K, ושטח של OABC (נסמן ב-L), כך ש:

$$S = (K-L)/K = 1 - (L/K)$$

להבדיל מממד גיני, מדד זה יכול לקבל ערכים חיובים ושליילים, מ-1- (מקרה קיצוני של מס רגרסיבי) עד ל-1+ (מקרה קיצוני של מס פרוגרסיבי).

אם האוכלוסייה מחולקת לעשירונים, חישוב הממד עבור מס x יהיה כדלהלן:

$$S_x = 1 - (L_x / K),$$

$$L_x \approx \sum_{i=1}^{10} (1/2) [T_x(y_i) + T_{x-1}(y_{i-1})] (y_i - y_{i-1})$$

כאשר y_i – הכנסתו של עשירון i,

$T_x(y_i)$ – מס המשולם עבור הכנסה y_i

מדד KAKWANI⁵³

המדד מחושב על פי נוסחה הבאה:

$$P_k = C(t) - C(x^g)$$

כאשר

$C(t)$ – מדד הריכוזיות (Gini) המחושב עבור תשלום מס כאשר הפרטים מדורגים לפי ההכנסה ברוטו),

$C(x^g)$ – מדד Gini של התפלגות ההכנסות ברוטו.

מדד זה יכול לקבל ערכים בין -2 ל-1+ (המדד חיובי עבור מס פרוגרסיבי, שווה לאפס במקרה של מס פרופורציונאלי ושליילי כאשר המס רגרסיבי).

Kakwani, N. , "Measurement of tax progressivity: An international comparison", *Economic Journal*, ⁵³ 1977. 87, pp. 71-80.