



# הצעת תקציב

לשנות הכספים 2016-2015

ודברי הסבר

מוגשים לכנסת העשרים

משרד הרווחה והשירותים החברתיים

והסעיפים הצמודים לו

חוברת

יד

ירושלים - אלול התשע"ה - אוגוסט 2015



# הצעת תקציב

לשנות הכספים 2015-2016

ודברי הסבר

משרד הרווחה והשירותים החברתיים

המוסד לביטוח לאומי

חוברת  
יד

## משרד הרווחה והשירותים החברתיים

### חוברת יד'

העמוד	התוכן
	<b>הצעת תקציב רווחה וביטוח לאומי לשנים 2015-2016</b>
2	משרד הרווחה.....
18	המוסד לביטוח לאומי.....
	<b>דברי הסבר</b>
	<b>משרד הרווחה</b>
29	פרק א' - תיאור המשרד.....
34	פרק ב' - דגשים מרכזיים בהצעת התקציב.....
35	פרק ג' - עיקרי השינויים בהצעת התקציב.....
36	פרק ד' - ניתוח הצעת התקציב.....
39	פרק ה' - ניתוח מגדרי של הצעת התקציב.....
42	פרק ו' - הסבר מפורט של התקציב.....
	<b>המוסד לביטוח לאומי</b>
55	פרק א' - גמלאות המוסד לביטוח לאומי.....
56	פרק ב' - דגשים מרכזיים בהצעת התקציב.....
60	פרק ג' - עיקרי השינויים בהצעת התקציב.....
61	פרק ד' - ניתוח הצעת התקציב.....
63	פרק ה' - ניתוח מגדרי של הצעת התקציב.....
65	פרק ו' - הסבר מפורט של התקציב.....

# הצעת תקציב 2016-2015

(באלפי שקלים חדשים)

2015

2

משרות * עב"צ	שיא כח אדם	הרשאה להתחייב	הוצאה מותנית בהכנסה	הוצאה	סעיף 23 משרד הרווחה
95 ==	3,179.5 =====	81,183 =====	1,964,944 =====	5,894,867 =====	23 משרד הרווחה והשירותים =====
83	1,362	8,500	3,883	533,660	01 תחום פעולה כללי
7	79		261,384	777,252	06 אגף השיקום
	988.5		703,011	1,750,408	08 אגף לטיפול באדם עם
					09 זרבה להתייקרויות
		12,500	931,615	2,197,891	10 שירותים אישיים וחברתיים
5	750		38,380	581,869	11 נוער צעירים ושירותי
		60,183	26,671	53,787	12 תמיכה בפיתוח

\* משרות עבודה בלתי צמיתה

תקציב ברוטו		2016					
הוצאה למעשה 2013	תקציב 2014	משרות* עב"צ	שיא כח אדם	הרשאה להתחייב	הוצאה מותנית בהכנסה	הוצאה	
6,996,506 =====	7,312,779 =====	94.5 ==	3,183.5 =====	81,183 =====	2,076,694 =====	6,435,416 =====	
465,932	489,751	82.5	1,362	8,500	3,883	575,297	
949,795	960,236	7	79		285,439	786,735	
2,060,945	2,074,199		988.5		739,498	1,617,831	
	110,972					192,000	
2,968,117	3,048,143			12,500	979,960	2,549,499	
495,258	569,191	5	754		41,243	671,217	
56,459	60,287			60,183	26,671	42,837	

\* משרות עבודה בלתי צמיתה

# הצעת תקציב 2015-2016

(באלפי שקלים חדשים)

2015

משרות * עב"צ	שיא כח אדם	הרשאה להתחייב	הוצאה מותנית בהכנסה	הוצאה	סעיף 23 משרד הרווחה
83	1,362	8,500	3,883	533,660	01 תחום פעולה כללי
83	1,362			265,811	01 01 מטה המשרד - כוח אדם
		8,500	1,981	92,223	01 10 שרותים מרכזיים משרד
					01 11 תכנון תקציבי
			150	48,261	01 12 האגף למערכות מידע,
			100	7,000	01 18 סיוע לניצולי שואה
			200	104,595	01 19 אמרכלות
			420	2,357	01 26 בית הספר המרכזי להכשרת
			1,032	12,359	01 32 שירותי קהילה
				1,054	01 33 ועדות ערר

\* משרות עבודה בלתי צמיתה

תקציב ברוטו		2016					
הוצאה למעשה 2013	תקציב 2014	משרות* עב"צ	שיא כח אדם	הרשאה להתחייב	הוצאה מותנית בהכנסה	הוצאה	
465,932	489,751	82.5	1,362	8,500	3,883	575,297	
01	192,118	82.5	1,362			279,420	
10	100,385			8,500	1,981	103,302	
11	286						
12	43,483				150	52,856	
18	5,668				100	7,000	
19	103,479				200	115,112	
26	2,880				420	2,357	
32	16,345				1,032	14,196	
33	1,288					1,054	

\* משרות עבודה בלתי צמיתה

# הצעת תקציב 2015-2016

(באלפי שקלים חדשים)

2015

משרות* עב"צ	שיא כח אדם	הרשאה להתחייב	הוצאה מותנית בהכנסה	הוצאה	סעיף 23 משרד הרווחה
7	79		261,384	777,252	06 אגף השיקום
				81,323	06 18 שירותי איבחון
			152,426	250,200	06 21 נכים במסגרות חוץ
			96,144	317,846	06 22 טיפול קהילתי וביתי
			7,852	110,664	06 62 שיקום וטיפול בעוור
7	79			14,896	06 80 מעונות ממשלתיים - כוח
			4,962	2,323	06 81 מעונות ממשלתיים לנכים

\* משרות עבודה בלתי צמיתה



תקציב ברוטו		2016					
	הוצאה למעשה 2013	תקציב 2014	משרות* עב"צ	שיא כח אדם	הרשאה להתחייב	הוצאה מותנית בהכנסה	הוצאה
	949,795	960,236	7	79		285,439	786,735
	-----	-----	-	-		-----	-----
18	64,140	75,223					75,631
21	374,928	364,568				165,840	236,257
22	367,106	383,531				105,586	336,751
62	118,988	114,733				8,941	119,877
80	16,909	14,896	7	79			14,896
81	7,724	7,285				5,072	3,323

\* משרות עבודה בלתי צמיתה

## הצעת תקציב 2015-2016

(באלפי שקלים חדשים)

**2015**

משרות* עב"צ	שיא כח אדם	הרשאה להתחייב	הוצאה מותנית בהכנסה	הוצאה	סעיף 23 משרד הרווחה
	988.5		703,011	1,750,408	08 אגף לטיפול באדם עם
			17,000	6,367	08 50 אבחון אנשים עם פיגור
			101,000	217,812	08 55 טיפול קהילתי וביתי
			467,385	1,063,061	08 56 טפול חוץ ביתי
	988.5		81,640	233,132	08 71 מעונות ממשלתיים
			20,727	194,491	08 80 טיפול חוץ ביתי
			15,259	35,545	08 81 טיפול קהילתי באוטיסטים

\* משרות עבודה בלתי צמיתה

תקציב ברוטו		2016					
הוצאה למעשה 2013	תקציב 2014	משרות עב"צ *	שיא כח אדם	הרשאה להתחייב	הוצאה מותנית בהכנסה	הוצאה	
2,060,945	2,074,199		988.5		739,498	1,617,831	
22,228	19,667				17,000	10,867	
288,501	276,365				111,782	211,136	
1,201,421	1,251,227				490,272	913,897	
339,799	319,689		988.5		81,640	235,132	
172,189	167,978				20,804	195,254	
36,807	39,273				18,000	51,545	

\* משרות עבודה בלתי צמיתה

# הצעת תקציב 2015-2016

(באלפי שקלים חדשים)

2015

משרות* עב"צ	שיא כח אדם	הרשאה להתחייב	הוצאה מותנית בהכנסה	הוצאה	סעיף 23 משרד הרווחה
					09 זרבה להתייקרויות .....
					09 02 זרבה להתייקרויות

\* משרות עבודה בלתי צמיתה

תקציב ברוטו		2016					
הוצאה למעשה 2013	תקציב 2014	משרות* עב"צ	שיא כח אדם	הרשאה להתחייב	הוצאה מותנית בהכנסה	הוצאה	
	110,972					192,000	
02	110,972					192,000	

\* משרות עבודה בלתי צמיתה

## הצעת תקציב 2015-2016

(באלפי שקלים חדשים)

**2015**

משרות * עב"צ	שיא כח אדם	הרשאה להתחייב	הוצאה מותנית בהכנסה	הוצאה	סעיף 23 משרד הרווחה
		12,500	931,615	2,197,891	10 שירותים אישיים וחברתיים
					10 10 כפר לנופשים לאנשים עם
			188,100	440,729	10 13 כוח אדם ברשויות מקומיות
			825	10,176	10 14 אירגון ומינהל ברשויות
			35,539	78,403	10 25 פרט ומשפחה - צרכים
			21,805	57,279	10 26 פרט ומשפחה - טיפול
			253,070	872,247	10 38 השרות לילד ונוער חוץ-
			187,610	437,514	10 39 השרות לילד ונוער טיפול
		12,500		20,263	10 40 השרות לילד ולנוער -
			138,333	123,845	10 42 השירות לזקן- טיפול חוץ
			99,632	108,110	10 43 השירות לזקן טיפול
				20,444	10 51 השרות למען הילד (אימוץ)
			3,995	17,452	10 72 עבודה קהילתית
			2,608	11,429	10 73 תוכנית לטיפול בעולים
			98		10 82 סיוע למפוני חבל עזה
					10 83 חיזוק הצפון ועוטף עזה

\* משרות עבודה בלתי צמיתה

תקציב ברוטו		2016					
	הוצאה למעשה 2013	תקציב 2014	משרות * עב"צ	שיא כח אדם	הרשאה להתחייב	הוצאה מותנית בהכנסה	הוצאה
	2,968,117	3,048,143			12,500	979,960	2,549,499
10							
13	707,777	663,268				207,150	534,001
14	6,520	5,746				825	86,676
25	112,501	115,157				35,934	79,403
26	65,829	74,382				25,379	122,779
38	962,230	881,530				269,470	896,683
39	600,637	613,091				189,151	464,460
40	17,100	214,444			12,500		51,506
42	268,231	256,169				142,455	136,235
43	173,290	175,753				102,895	127,110
51	17,908	17,511					20,515
72	16,980	16,541				3,995	18,702
73	18,057	14,453				2,608	11,429
82	79	98				98	
83	978						

\* משרות עבודה בלתי צמיתה

## הצעת תקציב 2015-2016

(באלפי שקלים חדשים)

**2015**

משרות* עב"צ	שיא כח אדם	הרשאה להתחייב	הוצאה מותנית בהכנסה	הוצאה	סעיף 23 משרד הרווחה
5	750		38,380	581,869	11 נוער צעירים ושירותי
	635			118,011	11 10 קציני מבחן נוער
5	115			24,292	11 20 מעונות ממשלתיים - רשות
				9,466	11 23 שרות המבחן לנוער
			353	13,596	11 24 שרות המבחן למבוגרים
			8,600	66,907	11 25 השירות לטיפול
				29,436	11 26 שיקום אסירים
			900	902	11 32 השירות לשיקום נוער
			7,164	18,797	11 34 השירות לשיקום נוער
			8,179	66,842	11 64 השירות לצעירים צעירות
			12,884	57,052	11 65 השרות לטיפול בנערות
			300	116,891	11 66 רשות חסות הנוער -
				59,677	11 71 רשות חסות הנוער -

\* משרות עבודה בלתי צמיתה



תקציב ברוטו		2016					
	הוצאה למעשה 2013	תקציב 2014	משרות עב"צ *	שיא כח אדם	הרשאה להתחייב	הוצאה מותנית בהכנסה	הוצאה
	495,258	569,191	5	754		41,243	671,217
10	98,154	118,011		639			121,511
20	19,275	24,292	5	115			24,292
23	8,294	9,466					10,216
24	6,647	15,149				353	17,596
25	69,498	68,354				8,600	73,711
26	20,694	14,436					29,436
32	1,930	2,902				900	902
34	22,632	25,754				8,183	23,797
64	46,818	47,636				9,197	98,052
65	66,634	65,384				13,710	60,052
66	87,210	135,330				300	138,475
71	47,472	42,477					73,177

\* משרות עבודה בלתי צמיתה

## הצעת תקציב 2015-2016

(באלפי שקלים חדשים)

**2015**

משרות * עב"צ	שיא כח אדם	הרשאה להתחייב	הוצאה מותנית בהכנסה	הוצאה	סעיף 23 משרד הרווחה
		60,183	26,671	53,787	12 תמיכה בפיתוח
				33,490	12 03 מוסדות ולשכות
		35,208	24,560	3,128	12 04 פיתוח שרותים למפגר
				4,662	12 05 מעונות ומפתנים
				475	12 06 התקנות המשרד
				519	12 09 שירותים לזקן
			2,111	1,013	12 10 שרותי שיקום
		24,975		10,500	12 12 תמיכה בפיתוח במגזר

\* משרות עבודה בלתי צמיתה

תקציב ברוטו		2016					
הוצאה למעשה 2013	תקציב 2014	משרות עב"צ *	שיא כח אדם	הרשאה להתחייב	הוצאה מותנית בהכנסה	הוצאה	
56,459	60,287			60,183	26,671	42,837	
13,075	33,990					32,540	
19,408	3,128			35,208	24,560	3,128	
15,427	21,162					4,662	
1,405	475					975	
400	519					519	
1,521	1,013				2,111	1,013	
5,223				24,975			

\* משרות עבודה בלתי צמיתה

## הצעת תקציב 2015-2016

(באלפי שקלים חדשים)

**2015**

משרות* עב"צ	שיא כח אדם	הרשאה להתחייב	הוצאה מותנית בהכנסה	הוצאה	סעיף 27 הקצבות לביטוח לאומי
				31,226,931 =====	27 ביטוח לאומי =====
				21,445,000	11 השתתפות אוצר המדינה
				9,359,613	12 תשלומי העברה במימון
				422,318	13 השתתפות בהוצאות מינהל
					14 רזרבה

\* משרות עבודה בלתי צמיתה

תקציב ברוטו		2016					
הוצאה למעשה 2013	תקציב 2014	משרות* עב"צ	שיא כח אדם	הרשאה להתחייב	הוצאה מותנית בהכנסה	הוצאה	
30,077,860 =====	30,749,598 =====					37,059,774 =====	
21,225,748	19,588,759					26,203,809	
8,495,721	9,878,375					9,356,297	
356,391	359,976					387,725	
	922,488					1,111,943	

\* משרות עבודה בלתי צמיתה

**הצעת תקציב 2015-2016**

(באלפי שקלים חדשים)

**2015**

משרות* עב"צ	שיא כח אדם	הרשאה להתחייב	הוצאה מותנית בהכנסה	הוצאה	סעיף 27 הקצבות לביטוח לאומי
				21,445,000	11 השתתפות אוצר המדינה
				19,945,000	11 01 השתתפות בגבייה
				1,500,000	11 02 השתתפויות אחרות

\* משרות עבודה בלתי צמיתה

תקציב ברוטו		2016					
	הוצאה למעשה 2013	תקציב 2014	משרות* עב"צ	שיא כח אדם	הרשאה להתחייב	הוצאה מותנית בהכנסה	הוצאה
	21,225,748	19,588,759					26,203,809
01	19,783,044	18,046,152					22,285,000
02	1,442,704	1,542,607					3,918,809

\* משרות עבודה בלתי צמיתה

## הצעת תקציב 2015-2016

(באלפי שקלים חדשים)

**2015**

משרות* עב"צ	שיא כח אדם	הרשאה להתחייב	הוצאה מותנית בהכנסה	הוצאה	סעיף 27 הקצבות לביטוח לאומי
				9,359,613	12 תשלומי העברה במימון
				5,712,428	12 01 קצבאות וחוקים ייעודיים
				3,647,185	12 02 הסכמים סעיף 9

\* משרות עבודה בלתי צמיתה



תקציב ברוטו		2016					
	הוצאה למעשה 2013	תקציב 2014	משרות* עב"צ	שיא כח אדם	הרשאה להתחייב	הוצאה מותנית בהכנסה	הוצאה
	8,495,721	9,878,375					9,356,297
	-----	-----					-----
01	4,957,100	5,796,572					6,075,811
02	3,538,621	4,081,803					3,280,486

\* משרות עבודה בלתי צמיתה

## הצעת תקציב 2015-2016

(באלפי שקלים חדשים)

**2015**

משרות* עב"צ	שיא כח אדם	הרשאה להתחייב	הוצאה מותנית בהכנסה	הוצאה	סעיף 27 הקצבות לביטוח לאומי
				422,318	13    השתתפות בהוצאות מינהל
				422,318	13 01    השתתפות בהוצאות מינהל

\* משרות עבודה בלתי צמיתה

תקציב ברוטו		2016					
הוצאה למעשה 2013	תקציב 2014	משרות* עב"צ	שיא כח אדם	הרשאה להתחייב	הוצאה מותנית בהכנסה	הוצאה	
356,391	359,976					387,725	
01	356,391					387,725	

\* משרות עבודה בלתי צמיתה

# הצעת תקציב 2015-2016

(באלפי שקלים חדשים)

2015

משרות * עב"צ	שיא כח אדם	הרשאה להתחייב	הוצאה מותנית בהכנסה	הוצאה	סעיף 27 הקצבות לביטוח לאומי
					14 זרבה
					14 01 זרבה

\* משרות עבודה בלתי צמיתה

תקציב ברוטו		2016					
הוצאה למעשה 2013	תקציב 2014	משרות* עב"צ	שיא כח אדם	הרשאה להתחייב	הוצאה מותנית בהכנסה	הוצאה	
	922,488					1,111,943	
01	922,488					1,111,943	

\* משרות עבודה בלתי צמיתה

## משרד הרווחה והשירותים החברתיים

### פרק א' - תיאור המשרד

משרד הרווחה והשירותים החברתיים משמש חוליה מרכזית במדיניות הרווחה הישראלית. ייעוד המשרד הוא לפעול, יחד עם משרדים וגופים אחרים, במניעה, הגנה, שיקום וסיוע לכל אדם, משפחה וקהילה הנתונים במצבים של משבר זמני או מתמשך מפאת מוגבלות, עוני, הדרה חברתית, קשיי תפקוד, אבטלה, אפליה, ניצול וסטייה חברתית.

### אוכלוסיות היעד של המשרד

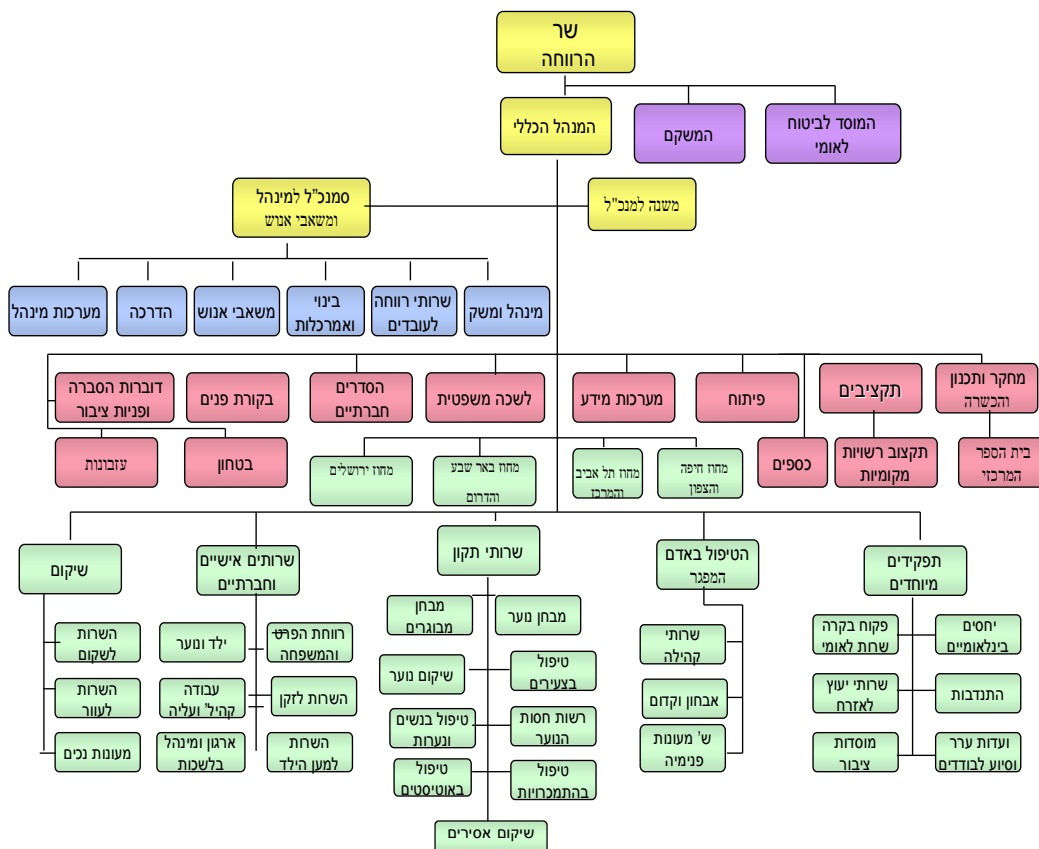
ייעוד המשרד, חזונו והערכים המכוונים את פעולתו מתייחסים לחמש אוכלוסיות יעד:

1. פרטים ומשפחות במצבי סיכון ומשבר זמני או מתמשך;
2. קהילות בסיכון;
3. הקהילה המקצועית של העוסקים במתן שירותי רווחה;
4. החברה האזרחית הפועלת בתחומי הרווחה;
5. מקבלי החלטות ומעצבי המדיניות המשפיעים על רווחת התושבים והקהילות, במינהל הציבורי, בשלטון המרכזי ובשלטון המקומי;

### יעדי פעולה מרכזיים

1. מניעת מצבי סיכון, סכנה ומשבר, חיזוק משפחות וקהילות בסיכון וטיפול החברה האזרחית.
2. שיפור המינהל ואיכות הטיפול בשירותי הרווחה.
3. קידום הערכים של מדיניות הרווחה הישראלית והשתתפות פעילה בעיצוב מדיניות הממשלה בתחום החברתי-כלכלי.
4. פיתוח המידע והידע המקצועי בתחומי המשרד.
5. חיזוק כושר המשילות של המשרד.

המבנה הארגוני של משרד הרווחה



תחומי הפעילות העיקריים של המשרד -

1. אגף השיקום

אוכלוסיית היעד

- א. אנשים עם נכויות פיזיות ונוירו-מוסקולריות, כולל חושיות (עיוורים וחרשים);
- ב. אנשים בעלי תפקוד שכלי גבולי עם קשיי תפקוד והסתגלות עם או ללא לקויות למידה מורכבות, ועם או ללא הפרעות התנהגות, חלקם על רקע תסמונות תורשתיות שונות.

יעדים

פעולות אגף השיקום מכוונות לשיפור הרווחה ואיכות החיים של אדם עם מוגבלות, תוך השמת דגש על היכולות הקיימות של אדם עם מוגבלות. האגף פועל לשילובם המירבי של אנשים עם מוגבלויות בכל תחומי החיים, פיתוח שירותים ביחס לרמות שונות של תפקוד ועצמאות בתחום התעסוקה, הדיור וחיי החברה וכן כמתן מענה ברמה פרטנית, משפחתית וקהילתית.

## 2 . אגף לטיפול באדם עם מוגבלות שכלית התפתחותית

## אוכלוסיית היעד

אוכלוסיית היעד של האגף היא אנשים עם מוגבלות שכלית התפתחותית בכל הגילאים, ובכל רמות המוגבלות השכלית-התפתחותית ובהם אנשים עם מוגבלות שכלית התפתחותית ומוגבלויות נוספות. האגף מטפל באופן ישיר בכ-23,500 אנשים ובני משפחותיהם.

## יעדים

- א. איתור ואבחון האדם עם מוגבלות שכלית התפתחותית במטרה לקבוע את דרכי הטיפול בו.
- ב. הענקת טיפול, חינוך, שיקום ותעסוקה הדרושים לאדם עם מוגבלות שכלית התפתחותית בקהילה ובמסגרות הדיור, כדי לטפח עצמאות ומעבר מטיפול לתמיכה.
- ג. פיתוח רצף מגורים מותאם לצרכים של אנשים עם מוגבלות שכלית התפתחותית.
- ד. ייעוץ וטיפול לכל בני המשפחה לשם הגברת כושרם להתמודדות עם צרכי המיוחדים של האדם עם המוגבלות.
- ה. פיתוח כלים טיפוליים חדשים להעלאת רמת הטיפול באנשים עם מוגבלות שכלית התפתחותית.
- ו. תגבור ופיתוח שירותים ותוכניות לטיפול בקהילה. לצורך זה מופעלים מעונות יום, מרכזי יום, מפעלי עבודה שיקומיים (מע"שים), תעסוקה נתמכת, נופשונים, מועדונים, מרכזי תמיכה, דיור בקהילה, אומנה ואומנה יומית.
- ז. הרחבת רצף השירותים שהאגף מעניק לכל המטופלים ללא קשר למקום מגוריהם.

## 3 . האגף לשירותים אישיים וחברתיים

## אוכלוסיית היעד

בודדים, משפחות וקהילות ברשויות המקומיות. האגף פועל מול כל הרשויות המקומיות ומול מאות מסגרות קהילתיות בתחומים השונים.

## יעדים

- א. מתן מענים מגוונים לאוכלוסיות נזקקות: פרטים, משפחות וקהילות לפי צורכיהן.
- ב. איתור אוכלוסיות בסכנה.
- ג. הגנה על אוכלוסיות בסיכון.
- ד. פיתוח שירותים לאוכלוסיות מיוחדות ולצרכים מיוחדים באמצעות תפישה קהילתית רחבה ופעילה, שותפות עם תושבים, ארגונים ואנשי ציבור, איגום משאבים, טיפוח חוסן קהילתי.



## 4. האגף למשאבי קהילה

**אוכלוסיית היעד**

האגף פועל בתחומים מגוונים המשרתים את אוכלוסיית הנזקקים (פרטים ומשפחות) המוכרת למחלקות לשירותים חברתיים ברחבי הארץ, נמצא בקשר עם ארגונים הפועלים בארץ וברשות הפלשתינאית ומחובר לארגונים בינלאומיים אך גם ובעיקר מייצג את החברה הפלוריסטית ופועל לביסוס חברה אזרחית פעילה, יעילה ועצמאית באמצעות פיתוח מתנדבים פעילים להון אנושי והון חברתי התורם לקהילה.

**יעדים**

- א. שיפור השרות לאזרח באמצעות קו חרום טלפוני ותחנות שירות ייעוץ לאזרח למיצוי זכויות. חיזוק תחום ההתנדבות והעלאת מספר המתנדבים בציבור הרחב.
- ב. קידום תחום השרות הלאומי-אזרחי בקרב אוכלוסיות ממגזרים שונים שאינם מתגייסים לצה"ל ובקרב נוער בסיכון ונוער בעלי צרכים מיוחדים.

## 5. האגף לנוער, צעירים ושירותי תקון

**אוכלוסיית היעד**

האגף מופקד על מתן שירותי טיפול ופיקוח חברתי, שיקום ומניעה לעוברי חוק, לאוכלוסייה במצוקה קשה וניתוק חברתי ולאלה הנמצאים בסכנת עבריינות וסטייה חברתית. האגף מטפל בנוער, צעירים ומבוגרים המתקשים בתפקוד אישי וחברתי והנמצאים בסכנת הידרדרות לעבריינות או אלימות וכן לקורבנות פעילות עבריינית.

**יעדים**

- א. עצירת הידרדרות של בני נוער (קטינים) צעירים ובוגרים הנמצאים במצבי סיכון וסכנה.
- ב. צמצום התנהגויות פוגעות של האוכלוסיות שבטיפול (בעצמם ובסביבתם).
- ג. שילוב האוכלוסיות שבטיפול במעגל החיים הנורמטיבי.

## 6. אגף מחקר, תכנון והכשרה

ייעודו של האגף למחקר, תכנון והכשרה הינו לסייע למנהלי המשרד, למפקחיו ולמערך שירותי הרווחה, לקבל החלטות מקצועיות וניהוליות לגבי פיתוח, תכנון והפעלה של שירותים על פי מיטב הידע והמידע. האגף עושה זאת על ידי מתן שירותים מסוגים שונים: הובלת תהליכי תכנון וגיבוש מדיניות, קידום ושילוב היבטים חברתיים בתכנון ובנייה, עריכת מחקרים וניתוח סטטיסטי של

נתונים, הפעלת ביה"ס המרכזי והספריה לצורך הכשרת מנהלים ועובדים בשירותי הרווחה, ייזום תהליכים של למידה ארגונית, ניהול ידע והפצתו, מדידת תוצאות ופיתוח כלי בקרה וקיום קשר כנסת – ממשלה.

#### 7. התקשרויות משרד הרווחה לצורך אספקת שירותים

מרבית שירותי הרווחה ניתנים באמצעות התקשרויות שמבצע המשרד עם עמותות וגורמים פרטיים. השירותים כוללים מסגרות קהילתיות, לטיפול יומי, ומסגרות חוץ בייתיות- הכוללות מגורים והלנה למושמים במסגרות אלה. לצורך כך המשרד מבצע התקשרויות לקבלת שירותים שונים לאוכלוסיות הרווחה, בהתאם לחובות המשרד ועל פי חוק. יודגש, כי ההתקשרויות הן ארוכות טווח, למרות שהתקציב להתקשרויות אלו מנוהל על בסיס מזומן.

## פרק ב' - דגשים מרכזיים בהצעת התקציב

הצעת תקציב משרד הרווחה והשירותים החברתיים לשנת הכספים 2015 (סעיף 23) מסתכמת בכ-7,858 מיליון ש"ח, מהם כ-5,894 מיליון ש"ח בהוצאה נטו, וכ-1,964 מיליון ש"ח בהוצאה מותנית בהכנסה. כמו כן, בשנת 2015 תועמד לרשות המשרד הרשאה להתחייב בגובה של כ-81 מיליון ש"ח. בשנת 2016 מסתכמת הצעת התקציב בכ-8,511 מיליון ש"ח, מהם כ-6,435 מיליון ש"ח בהוצאה נטו, וכ-2,076 מיליון ש"ח בהוצאה מותנית בהכנסה. בשנת 2016 תועמד לרשות המשרד הרשאה להתחייב בגובה של כ-81 מיליון ש"ח.

משרד הרווחה והשירותים החברתיים שותף בהתוויית מדיניות הרווחה בישראל, ואחראי על קביעת סטנדרטים של שירותי רווחה, על הערכה ומחקר של שירותים ועל תקצוב, פיקוח ובקרה של אספקת שירותי הרווחה ברשויות המקומיות אשר באמצעותן מסופקים שירותי הרווחה.

### להלן הדגשים המרכזיים בהצעת התקציב לשנים 2015-2016:

1. פתרונות קהילתיים - תגבור הפתרונות הקהילתיים ופיתוחם כתחליף לפתרונות חוץ ביתיים.
2. משפחות וילדים בסיכון – המשך בניית הסיוע הממשלתי לילדים בסיכון בכל המישורים: השמה חוץ ביתית, משפחות אומנה, טיפול בקהילה וטיפול משפחתי כולל.
3. טיפול באוטיסטים – הרחבת השירותים לאוכלוסיית האוטיסטים.
4. שיקום אנשים עם מוגבלות – שיקום מקצועי-תעסוקתי של אנשים עם מוגבלות באמצעות קורסים המיועדים לפיתוח מסוגלות תעסוקתית, תוך מתן דגש על השמתם בשוק העבודה הפתוח ביחסי עובד מעביד.
5. שיפור השירות - שיפור אופן אספקת שירותי הרווחה באמצעות המחלקות לשירותים חברתיים ברשויות המקומיות ובאמצעות הרפורמה במחלקות לשירותים חברתיים הכוללת ייעול ושדרוג תהליכי העבודה תוך יצירת סטנדרטיזציה לשירות הניתן במחלקות.

דגשים אלה, כמו גם כל שאר הפעולות, היעדים והתוכניות המוצגות בהצעת התקציב - יבוצעו כחלק מהתקציב ובהתאם למסגרת התקציבית שהוקצתה לשם כך למשרד הרווחה, כפי שהוא מפורט בכל אחד מסעיפיו.

פרק ג' - עיקרי השינויים בהצעת התקציב

דברי הסבר לשינויים המרכזיים

הרשאה להתחייב	הוצאה מותנית בהכנסה	הוצאה נטו	לשנת 2015
81,183	1,754,170	5,558,609	תקציב מקורי לשנת 2014 (אלפי ₪)
			<b>שינויים במעבר לתקציב 2015</b>
		150,000	1. תוספת מכסות במסגרות הטיפוליות במימון משרד הרווחה
		130,000	2. פיתוח שירותים
		56,258	3. קידום מחירים לשנת 2015
81,183	1,964,944	5,894,867	<b>סה"כ תקציב לשנת 2015</b>

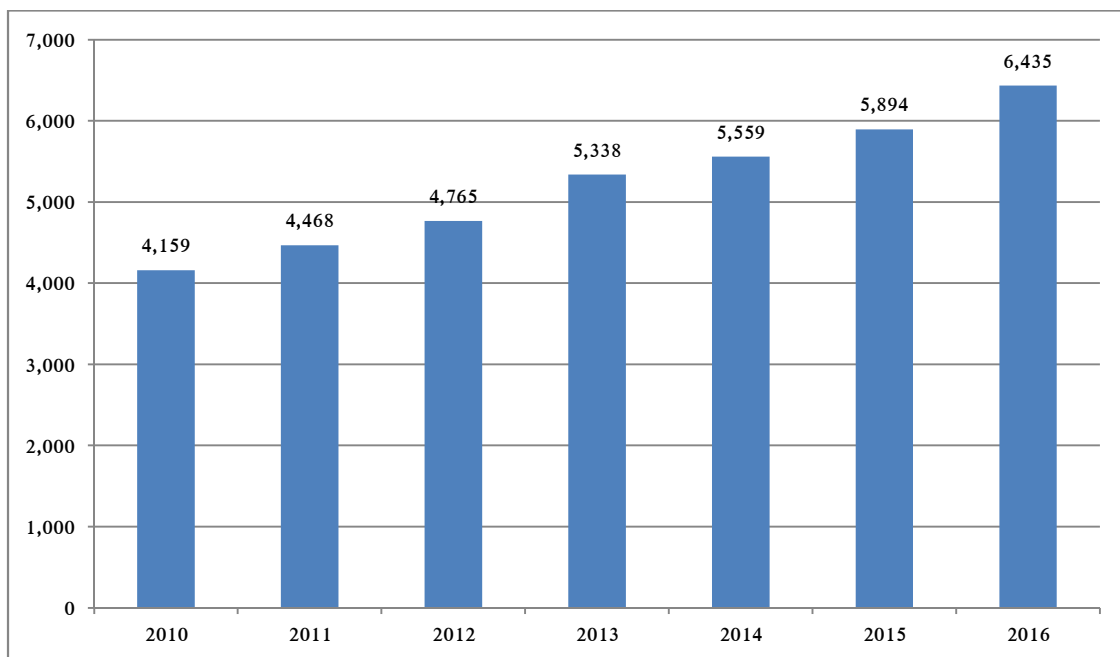
הרשאה להתחייב	הוצאה מותנית בהכנסה	הוצאה נטו	לשנת 2016
81,183	1,964,944	5,894,867	תקציב מקורי לשנת 2015 (אלפי ₪)
			<b>שינויים במעבר לתקציב 2016</b>
		87,000	1. פיתוח שירותים בקהילה
		36,000	2. טיפול קהילתי באוטיסטים
		96,000	3. תוספת מכסות במסגרות הטיפוליות במימון משרד הרווחה
		35,000	4. תוספת למחלקות הרווחה ברשויות המקומיות
		40,000	5. טיפול בילדים ונוער בסיכון
		36,000	6. שיפור יכולת המשילות של המשרד
		120,000	7. שדרוג הטיפול הקיים באוכלוסיות רווחה
		30,000	8. פיתוח שירותים לאזרח הוותיק
		60,549	9. קידום מחירים לשנת 2016
81,183	2,076,694	6,435,416	<b>סה"כ תקציב לשנת 2016</b>

## פרק ד' - ניתוח הצעת התקציב

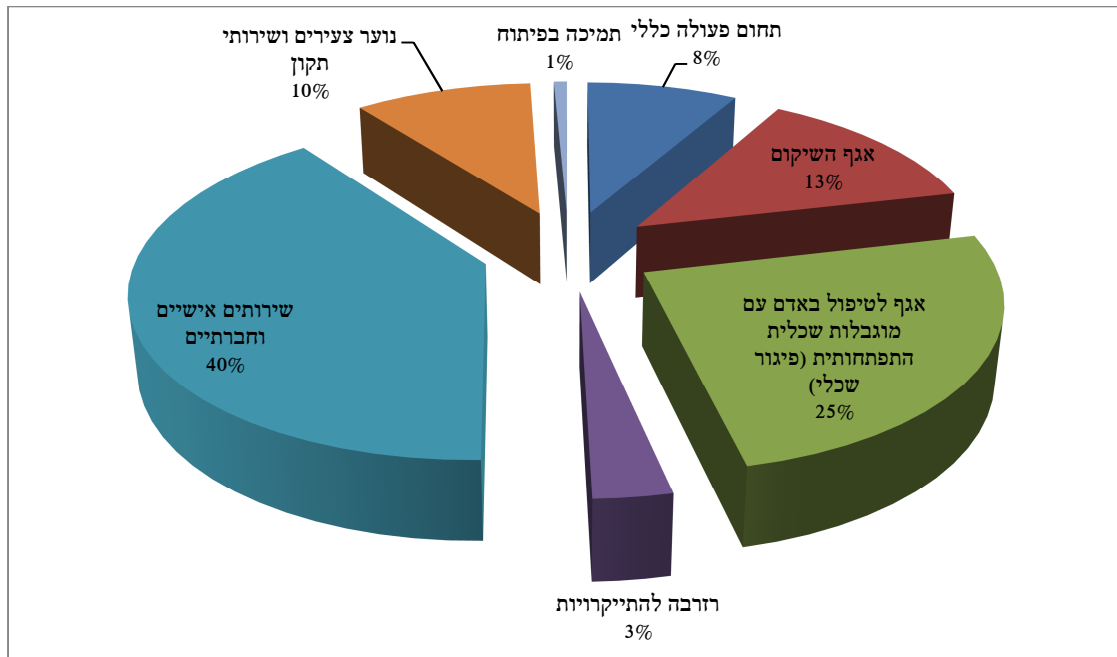
### רקע

בסיס תקציב משרד הרווחה גדל בכ 15.7% בין השנים 2014-2016 (בתקציב נטו). התוספות הוקצו על פי סדרי העדיפויות שנקבעו במשרד הרווחה, ויועדו בעיקר לצורך תגבור מערך השירותים הניתנים על-ידי המשרד. תוספות אלו מוקדו בטיפול בעוני, הרחבת השירות לאוטיסטים, ילדים וצעירים בסיכון, שיקום ותעסוקה לאנשים עם מוגבלות וטיפול בקשישים.

**להלן התפתחות תקציב משרד הרווחה והשירותים החברתיים לשנים 2010-2015 במחירים שוטפים (נטו, במיליוני ש"ח ש"ח)**



## התפלגות תקציב המשרד לפי נושאים עיקריים בשנת 2016



כפי שניתן לראות מהגרף, כ-40% מתקציב משרד הרווחה מופנה לשירותים אישיים וחברתיים הכוללים את שירותי הרווחה הניתנים ברשויות המקומיות ואת הטיפול הסוציאלי הניתן לכלל האוכלוסייה. כ-38% מיועדים עבור טיפול באנשים עם מוגבלות שכלית התפתחותית, אוטיזם ובעלי מוגבלויות וכ-10% מהתקציב מושקע באיתור וטיפול בנוער וצעירים הנמצאים במצבי מצוקה שונים.

**ביאורים להצעת התקציב**

נושא	הסבר כללי על אופן התקצוב	משתנים עיקריים והנחות	רגישות לשינויים בהנחות
אומדן ביצוע בפועל ותחזית העלות	התקציב הניתן למרבית שירותי הרווחה מתבסס על השמה של אוכלוסיות רווחה במסגרות השונות	ביצוע בפועל של השמות במסגרות ובטיפולים השונים	שינוי של אחוז בהערכת הביצוע בנוגע למכסות, השמות ויישום חקיקה עומד על כ-40 מיליון ש"ח
יישום תכניות חדשות כחלק ממדיניות המשרד, החלטות ממשלה וחקיקה	בתוספות התקציביות קיים תקציב המיועד לתכניות חדשות אשר הוצאת לפועל כרוכה בתהליך של תכנון, מכרז, גיוס משתתפים ושינויים מבניים אחרים	התקציב מבוסס על הערכה מראש של תהליך התנעת התכניות השונות והבאתן לידי ביצוע- אשר עשוי להקדים או להתעכב בפועל.	
שינוי מדדי מחירים	התעריפים לפיהם משלם משרד הרווחה עבור קניית שירותים מותאמים למדדי המחירים במשק	אומדני השינוי במדדי המחירים (מדד המחירים לצרכן, שכר המינימום ועוד)	שינוי של אחוז שינוי במדד עומד על כ-4 מיליון ₪

## פרק ה' – ניתוח מגדרי של הצעת התקציב

אספקת השירותים השונים שמספק משרד הרווחה מחולקים תקציבית וארגונית על פי סוג אוכלוסיית היעד (תוך שאיפה להומוגניות יחסית) ועל פי המומחיות היחסית הנדרשת במקצוע הטיפול באוכלוסייה. בכך, קיימת במשרד חלוקה בין הטיפול בקשישים והטיפול בנוער וצעירים, בין טיפול באוטיסטים לטיפול בבעלי מוגבלות שכלית התפתחותית ואף בין בעלי מוגבלות פיזית (נכים) למוגבלות חושית (לדוגמה עיוורים). בהתאם לכך ניתן לנתח את התקציב המחולק לתחומי טיפול אלו, בהיבט מגדרי, על פי אוכלוסיית היעד ומאפייניה. להלן יובאו ארבעה שירותים במשרד הרווחה וחלוקתם על פי מגדר:

### 1. השירות לאזרחים ותיקים:

השירות לאזרחים ותיקים מספק באמצעות המחלקה המקומית לשירותים חברתיים מגוון שירותים מרכזיים שנועדו להקל על שהותו של האזרח הותיק בביתו, או למציאת פתרון מגורים קבוע, בבית אבות, במידה והזקן מנוע מלהישאר בביתו מסיבות של תפקוד חברתי או בריאותי לקוי. בכך, במסגרת הטיפול בקהילה מספק השירות מועדונים ומרכזי יום הפועלים בשעות הבוקר והצהריים, אשר בהם מופעלת פעילות חברתית ושירותי הזנה (במרכזי יום ניתן גם טיפול בריאותי). במסגרת הטיפול החוץ ביתי, ניתן שירות השמה בבתי אבות בפיקוח ובמימון משרד הרווחה. השירות הניתן הינו שירות מגורים, הזנה מלאה, טיפול סוציאלי ובריאותי וכן פעילות העשרה חברתית. מבחינה תקציבית- התקציב לטיפול הקהילתי עומד על 118 מיליון ש"ח והתקציב לטיפול חוץ ביתי עומד על 124 מיליון ש"ח. בתחום זה, של הטיפול באזרחים ותיקים, שיעור הנשים המטופלות עומד על שיעור גבוה של 65% - הן בטיפול הקהילתי והן בטיפול החוץ ביתי. בכך, 157 מיליון ש"ח מהתקציב מופנה לטיפול בנשים, לעומת 85 מיליון ש"ח שמופנים לטיפול בגברים.

### 2. השירות לטיפול בנערות:

במשרד הרווחה קיים שירות ייחודי (הן מבחינה ארגונית והן מבחינה תקציבית) שמיועד לנערות במצוקה. נוער במצוקה (בנות ובנים) מוגדרים כנערים אשר תפקודם החברתי לקוי, הן בשל בעיות מצד המשפחה, או מצד עצמם ובפועל אינם מצליחים להשתייך למסגרת חברתית חינוכית יציבה (או שמסגרת זו אינה זמינה עבורם) - כמו בית ספר או משפחה. רמת התפקוד הינה מגוונת- מניתוק חלקי תוך כדי שהייה במסגרת (מגורים עם המשפחה, הגעה מלאה לבית הספר) עד לנשירה מלאה. בהיבט הטיפולי המעשי, ככלל, מסגרות הטיפול בנוער במצוקה לרוב מופרדות בין בנים לבנות (מטעמים מובנים), אך בשל המאפיינים הייחודיים בפניהן ניצבות נערות במצוקה, הקים משרד הרווחה שירות נפרד שיתמחה בהכרות עם הגורמים לתפקוד הלקוי ובדרכי הטיפול. הטיפול הניתן במסגרת שירות זה מופעל על ידי מספר סוגי מסגרות:

א. טיפול יומי- לנערות שנמצאות בבית הספר (ולא נשרו), הניתן בשעות הצהריים ואחר הצהריים, בו נפגשות הנערות עם מטפלות מקצועיות (עובדות סוציאליות) ומקיימות פעילות חברתית קבוצתית (בקבוצה קבועה) לצד טיפול אישי שגרתי.



ב. טיפול במסגרת חוץ ביתית- לנערות שאינן מסוגלות להישאר בביתן ולתפקד במסגרת בית ספרית רגילה. הטיפול במסגרת זו ניתן באמצעות הוסטלים- בית ל-12 נערות המספק להן את כל צרכיהן: מגורים, הזנה, חינוך (ע"י משרד החינוך) העשרה חברתית וטיפול סוציאלי (קבוצתי ואישי).

שירות זה מיועד לבנות בלבד, ותקציבו עומד על 55 מיליון ₪.

### 3. האגף לטיפול באדם עם מוגבלות שכלית התפתחותית (מש"ה):

האגף לטיפול באדם עם מש"ה במשרד הרווחה והשירותים החברתיים מופקד על האבחון והטיפול באנשים עם מוגבלות שכלית בכל הגילאים ובכל רמות התפקוד, כמו גם על רווחתם של בני המשפחה. האגף מספק רצף שירותים ותכניות בכל תחומי החיים, הכוללים:

- א. שירותי אבחון, חינוך חברתי ופיתוח תכניות קידום
- ב. רצף שירותים יומיים בכל תחומי החיים ובכל רמות התפקוד לאנשים עם מוגבלות שכלית הגרים בבית, ולאנשים המתגוררים במסגרות דיור בקהילה.
- ג. מסגרות דיור תומך מסוגים שונים- הוסטלים, דירות מוגנות, מעונות פנימיה ודיור במשפחות אומנה.
- ד. שירותי בריאות, תעסוקה פנאי וטיפול.

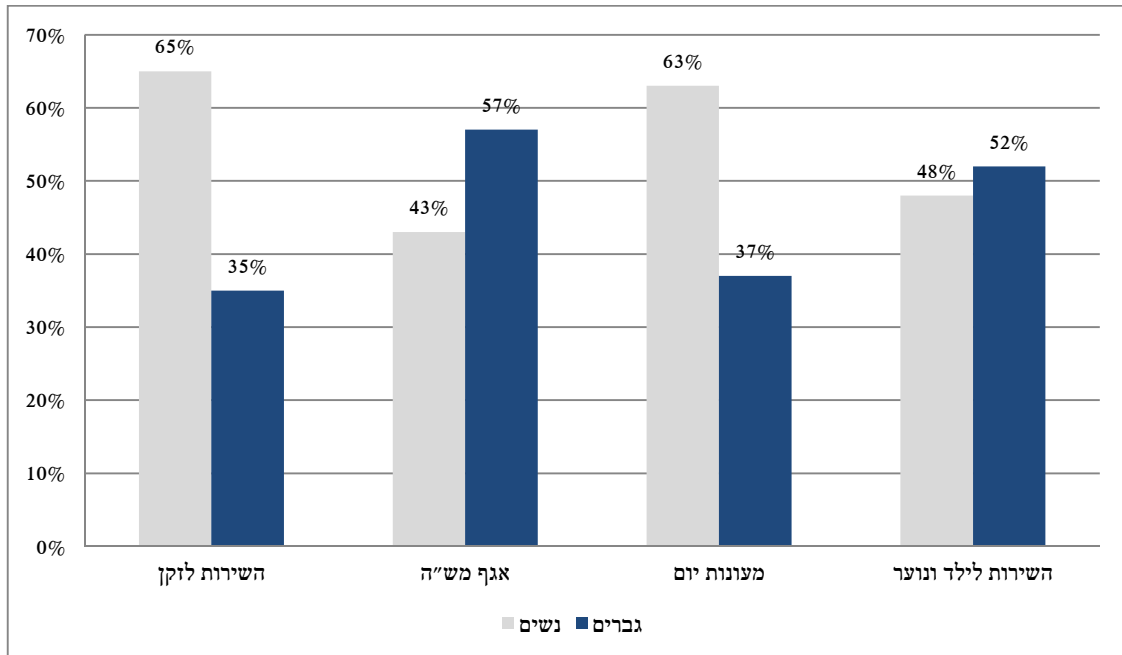
במחלקות לשירותים חברתיים רשומים כ-35,000 כאנשים בעלי מוגבלות שכלית התפתחותית, כאשר 57% מתוכם הם גברים. תופעה זו מוכרת בכל העולם, וכפי הנראה קשורה לפגיעות גנטיות בכרומוזום X. סך התקציב של האגף לטיפול באדם עם מוגבלות שכלית התפתחותית עומד על 1.87 מיליארד ש"ח.

### 4. מעונות יום:

משרד הרווחה מממן (בשיעור של כ-75%) מעון יום ליליד בגילאי 3-6 עבור ילדים המוגדרים כילדים במצבי סיכון. מצב הסיכון מוגדר כתקפוד לקוי של ההורה בטיפול בילד (מבחינה חברתית, בריאותית או כלכלית). המימון ניתן עבור השמה של כ-20 אלף ילדים במעונות יום בפיקוח משרד הכלכלה, בהיקף תקציבי של 231 מיליון ש"ח (מתוך סך תקציב השירות לילד ונוער טיפול קהילתי שעומד על 480 מיליון ש"ח). בראייה מגדרית, כ-25% מההורים המקבלים מימון במעון לילדיהם הן נשים חד הוריות. בכך 25% מההוצאה מופנה לנשים בלבד. יתרת התקציב מופנה להורים נשואים. תקציב השירות עומד על 480 מיליון ₪ מתוכם 231 מיליון ש"ח מופנה למעונות יום עבור ילדי רווחה.

5 . השירות לילד ונוער- פעולות קהילתיות:

השירות מיועד לטיפול בילדים (גילאי 0-18) המצויים במצבי סיכון (בעיקר בשל תפקוד חברתי לקוי) ובמסגרתו מופעלות מועדוניות בשעות אחר הצהריים לילדים בלבד, בהם ניתנים שירותי טיפול סוציאלי פעילות חברתית. בנוסף, מפעיל השירות מרכזי הורים ילדים- שהם עובדים במשותף עם ההורים, על חיזוק הקשר בין ההורה לילדו. במסגרת שני שירותים אלה מטופלים כ- 27,000 בנים וכ-25,000 בנות (שיעור כמעט שווה של 52% ו-48%). תקציב השירות עומד על 187 מיליון ₪.



## פרק ו' - הסבר מפורט של התקציב

פירוט הסכומים בעמוד 2 עד עמוד 17 בחוברת

<b>2301</b>	<b>תחום פעולה כללי מינהל ושירותים מרכזיים</b>
230111	תכנון תקציבי
	האגף אחראי על תכנון תקציב המשרד והקצאת מכסות לשירותים טיפוליים בין הרשויות המקומיות על פי כללי הקצאה אובייקטיביים. כמו כן מסדיר האגף את התעריפים לפיהם רוכש המשרד שירותי רווחה.
230112	האגף למערכות מידע
	האגף אחראי על שימוש במערכות מידע, פיתוח וניהול מערכות המידע תוך כדי תמיכה מלאה בתהליכי העבודה, בראייה אינטגרטיבית ע"פ יעדי המשרד ובמטרה לתמוך בתהליכי קבלת ההחלטות במשרד, בכל הדרגים. האגף מוביל במהלך השנים האחרונות שינוי תפיסתי בפיתוח המערכות הממוחשבות המאפשר שילוב מערכות המידע של המשרד ושל יתר הגורמים החיצוניים השותפים למשרד ביישום מדיניות הרווחה (לשכות הרווחה ומסגרות הרווחה) במטרה לשפר את תשתית הידע הארגוני ואת השירות לאוכלוסיות הרווחה בישראל.
230118	סיוע לניצולי שואה
	התכנית משמשת להפעלת מועדונים חברתיים לניצולי שואה ברשויות המקומיות, בהם מתבצעת פעילות חברתית כגון הרצאות, מפגשים רבי משתתפים והדרכות שונות.
230132	תחום התנדבות
	תחום ההתנדבות מאחד את כלל הנושאים העוסקים בהפעלת מתנדבים במשרד הרווחה והשירותים החברתיים – מתנדבים ברשויות המקומיות, שירות יעוץ לאזרח, מוקד רווחה טלפוני 118, שירות לאומי- אזרחי מתנדבי חו"ל והתנדבות קשישים.
	בנוסף, באמצעות מוקד רווחה טלפוני 118 ותחנות שי"ל ב- 72 מוקדים בארץ מסייע השירות בנושא מיצוי זכויות של האוכלוסיה במגעים עם הרשויות הממלכתיות והציבוריות. מוקד המצוקה פעיל 24 שעות ביממה, כל ימות השנה ומהווה שרות לסיוע מקצועי, מידע והכוונה לציבור הרחב בתחומי מצוקה וחרום.
23013207	המח' ליחסים בינלאומיים
	נציגות המשרד לפעילות מול שירותים סוציאליים, ארגונים בינלאומיים וארגונים פילנתרופים בחו"ל לצורך שיתוף פעולה מקצועי וטיפולי וכן מתן סל שירותים לעובדי המשרד היוצאים לחו"ל בשליחות המשרד או פועלים מול ארגונים בינלאומיים.

230133 ועדות ערר

13 ועדות הערר פועלות מתוקף חוק שירותי הסעד, התשי"ח-1958, ותפקידן לבדוק ולקבוע האם פעלה המחלקה לשירותים חברתיים ברשות המקומית לפי כללי התע"ס (תקנון לעבודה סוציאלית) בהתייחסה לבקשת העורר. לוועדה סמכות לשנות את החלטות המחלקה לשירותים חברתיים. המח' מטפלת גם בסיוע פרטני לבודדים ומשפחות נתמכות המחלקות לש"ח.

231038 המח' למוסדות ציבור

מתן תמיכה למוסדות חינוך פנימייתיים עבור השתתפות במימון תלמידים בגילאי 13-18 המגיעים ממשפחות הסובלות ממצוקה כלכלית ושוהים בפנימיה שליד המוסד החינוכי.

2306 **אגף השיקום**

230618 שירותי אבחון

קניית שירותי איבחון ושיקום מקצועי-תעסוקתי לאנשים עם מוגבלות ממרכזי שיקום; השתתפות בשכר עבודה של כ-2,700 מוגבלים המועסקים על ידי חברת המשקם, ואבחון מופני הבטחת הכנסה משירות התעסוקה.

230621 נכים במסגרות חוץ ביתיות

השירות לטיפול חוץ ביתי יוזם, מפתח ומפעיל מענים חוץ ביתיים לאנשים הנמנים על אוכלוסיית האגף אשר זקוקים ומעוניינים להשתלב במסגרת חוץ ביתית. המסגרות החוץ ביתיות פזורות בישובים בכל רחבי הארץ, שוכנות על פי רוב במבני מגורים ומהוות חלק אינטגרלי מהקהילה.

המסגרות הטיפוליות שבאחריות השירות הן:

1. מעונות פנימייתיים המיועדים לאנשים עם נכויות פיזיות וחושיות;
  2. בתים קבוצתיים לילדים עם נכויות פיזיות;
  3. שתי מסגרות איבחון ארוכות טווח בתנאי פנימייה. מסגרת אחת משותפת עם האגף לטיפול באנשים עם מוגבלות שכלית התפתחותית, ומסגרת אחת משותפת עם משרד הבריאות - שירותי בריאות הנפש;
  4. משפחות אומנה המטפלות בילדים ובני נוער עם מגוון נכויות המטופלים באגף השיקום;
  5. מערכי דיוור מוגן בקהילה הבנויים על פני רצף טיפולי על פי רמת העצמאות התפקודית של הדיירים וכוללים: הוסטל, דירות טיפוליות, דירות קבוצתיות, ודירות לווין.
- כ-3,400 אנשים שוהים בכ-81 מסגרות חוץ ביתיות המופעלות על ידי גורמים פרטיים וציבוריים, ביניהם שני מעונות ממשלתיים. כמו כן כ-260 ילדים ובני נוער נכים המטופלים במשפחות אומנה.

230622 טיפול קהילתי וביתי

במסגרת תכנית זו ממומנות הפעילויות הקהילתיות הבאות:

1. מעונות יום שיקומיים: על פי חוק מעונות יום שיקומיים, מופעלים 85 מעונות יום שיקומיים עבור כ-1500 פעוטות בגילאי 1-3 עם מגוון של מצבי נכות ועיכוב התפתחותי;
2. שיקום מקצועי-תעסוקתי: מערך שירותי השיקום בתחום התעסוקתי פרוס בכל רחבי הארץ וכולל מרכזים לאבחון ושיקום מקצועי;
3. שיקום מבוגרים בקהילה (בגילאי 18-65): במסגרת זו ממומנים שירותים התומכים בשילוב אנשים עם נכויות בינוניות וקשות בקהילה.

230662 שיקום וטיפול בעיוור

אדם העונה על הגדרת העיוורון זכאי לשיקום וטיפול. פעולות השירות כוללות: איתור האוכלוסייה, שירותים מיוחדים לילדים, שיקום רגשי, תפקודי, חברתי ותעסוקתי ופרסום חומרים לצורך מיצוי זכויות. בנוסף, ניתן סיוע חומרי באמצעים הבאים:

1. דמי ליווי - מענק כספי לצורך סיוע בניידות למקרים מיוחדים;
2. החזר חלקי של מיסים על ציוד ביתי חיוני;
3. החזקת כלב נחייה – סיוע בהחזקת כלב הנחייה, כלכלתו והטיפול הרפואי בו;
4. מענק לסיוע במימון שיחות טלפון, והנחה של 50% בהתקנת טלפון.

230680 מעונות ממשלתיים

קיימים שני מעונות ממשלתיים לאנשים עם נכויות פיזיות קשות. עיקר תקצוב מעונות אלו מיועד לכוון אדם ותחזוקה שוטפת של המעונות.

2308 **אגף לטיפול באדם עם מוגבלות שכלית התפתחותית- מש"ה**

אוכלוסיית היעד של האגף היא אנשים עם מוגבלות שכלית התפתחותית בכל הגילאים, ובכל רמות המש"ה ובכלל זה אנשים עם מוגבלות שכלית התפתחותית הסובלים ממוגבלויות נוספות. האגף מטפל באופן ישיר בכ-23,500 אנשים. אוכלוסיית היעד של האגף כוללת גם את בני משפחותיהם של המטופלים על ידי האגף.

230850 אבחון אנשים עם מוגבלות שכלית התפתחותית

המחלקה אחראית על הפעלת מערכת האבחון באמצעות שמונה מרכזי אבחון, והפעלת ועדות אבחון הממונות על ידי שר הרווחה על פי החוק.

230871 מעונות ממשלתיים

קיימים תשעה מעונות ממשלתיים המטפלים בכ-1,600 אנשים עם מוגבלות שכלית התפתחותית. במעונות מועסקים כ-1,100 עובדי מדינה. הפנימיות נותנות מענה לצרכי המטופלים 24 שעות ביממה והם מהווים "בתים לחיים" עבור החוסים.

230855 טיפול קהילתי וביתי

השירותים בקהילה מהווים סיוע למשפחה בטיפול באדם עם מוגבלות שכלית התפתחותית בבית ובקהילה הטבעית ומאפשרים טיפול במספר גדול יותר של חניכים במסגרת המשאבים הקיימים ואף מונעים או דוחים סידור מוסדי חוץ ביתי. להלן פירוט המסגרות העיקריות:

1. מעונות יום שיקומיים לפעוטות בגילאי 1-3 בעלי מש"ה ברמה קשה או סיעודיים, ושילוב במעונות יום רגילים;
2. מסגרות יום לאנשים עם מש"ה ברמה קלה ("מעונות אימוניים") - מסגרת חינוכית, טיפולית ושיקומית המספקת טיפול המקל על המשפחה ומונעת הוצאתם של הילדים מן הבית למסגרת חוץ ביתית;
3. מסגרות יום לאנשים עם מש"ה ברמה בינונית וקשה (טיפוליים וסיעודיים) - מסגרות טיפוליות המיועדות לילדים בעלי מוגבלות שכלית התפתחותית בינוני וקשה. המסגרות פועלות בשיתוף עם משרד החינוך;
4. מרכזי יום טיפוליים סיעודיים המיועדים לאנשים בני 21 ומעלה עם מש"ה ברמה קשה וברמת תפקוד טיפולי-סיעודי;
5. רצף שירותי תעסוקה: כיום פועלים ברחבי הארץ 81 מפעלי עבודה שיקומיים (מע"שים) המיועדים לאנשים בעלי מוגבלות שכלית התפתחותית בגילאי 21 ומעלה החיים בקהילה;
6. נופשוניים - מסגרות חוץ ביתיות לשהות קצרת מועד. הנופשוני נועד לאפשר למשפחת המטופל לצאת לחופשה ולהשאיר את האדם עם המש"ה במסגרת מקצועית;
7. מרכזי תמיכה, טיפול וסיוע בבית - מרכזי תמיכה וטיפול באדם עם מוגבלות שכלית התפתחותית ומשפחתו בקהילה;
8. משפחות אומנה - מסגרת המיועדת לילדים צעירים ומהווה את הדגם הקרוב ביותר למשפחה.

230856 שירותי דיור

דיור בקהילה: לפי מדיניות המשרד כל אדם עם מוגבלות שכלית התפתחותית שיכול להנות משירותי קהילה יגור בקהילתו הטבעית. ישנם כ-3,100 אנשים השוהים בכ-300 יחידות דיור. דיור במעונות פנימיה: תפיסת הטיפול החוץ ביתי היא כי האדם עם מוגבלות שכלית התפתחותית שזקוק לרמות תמיכה גבוהות ואינטנסיביות יגור במעונות פנימיה, המהווים בתים לחיים עבור החוסים, ומספקים את צורכיהם המורכבים תחת קורת גג אחת למשך שנים רבות. ישנם 63 מעונות בתנאי פנימיה, מהם 9 ממשלתיים.

230880, 230881 השירות לטיפול באדם עם אוטיזם

השירות לטיפול באדם עם אוטיזם מטפל בילדים, מתבגרים ובווגרים, שאובחנו כלוקים באוטיזם והוכרו על ידי השירות ובבני משפחתם. השירות מטפל בכ- 11,000 איש בכל הגילאים ובכל רמות הטיפוד.

230880 טיפול חוץ ביתי באוטיסטים

מסגרות חוץ-ביתיות מיועדות לאנשים עם אוטיזם שאינם מסוגלים להמשיך לשהות בביתם בקהילה וזקוקים לטיפול שיקומי במסגרת חוץ-ביתית. מסגרות הדיור החוץ-ביתיות מהוות עבור אנשים אלה סביבה טיפולית שיקומית המאפשרת מיצוי יכולותיהם בכל תחומי החיים. המסגרות החוץ-ביתיות כוללות: משפחות אומנה, מסגרות פנימיות (הוסטלים) ומערך דיור.

230881 טיפול קהילתי באוטיסטים

השירות מפעיל רצף שירותים קהילתיים הנותנים מענה לצורכי האוכלוסייה עם אוטיזם מגיל שנה וחצי ומעלה. השירותים בקהילה כוללים:

1. מעונות יום שיקומיים: מסגרת יומית המתמחה בתחום הטיפול באוטיזם והמספקת טיפול לכל פעוט עד גיל שלוש על פי צרכיו, לרבות טיפול התפתחותי ופרא-רפואי, השירות ניתן על פי חוק. כיום פועלים 33 מעונות הנותנים מענה לכ-688 פעוטות בשנה;
2. סיעת שילוב – לפעוטות המשתלבים במעונות רגילים של כלל האוכלוסייה
3. שירותי מטפח אישי - עובד סמך מקצועי המסייע לאדם עם אוטיזם השוהה בביתו להתמודד עם חיי היום-ומאפשר לבני המשפחה האחרים זמן פנוי לעצמם.
4. תוכנית הילה - תוכנית בשיתוף משרדי החינוך והבריאות ליצירת רצף טיפול בין גני התקשורת למשפחות הילדים, באמצעות הדרכה והעצמה של כח אדם מקצועי המגיע לבית הילד;
5. מרכזים למשפחה: שישה מרכזים הנותנים שירותים לכ-8,700 משפחות באמצעות קבוצות תמיכה, הרצאות והפעלת קו חם;
6. מועדוני שיקומית: מסגרת חברתית טיפולית משלימה לילדים ולבוגרים הפועלת לאחר שעות הלימודים או שעות העבודה. לשירות 27 מועדוניות הנותנות שירותים לכ-293 ילדים ומתבגרים;
7. נופשוניים: מסגרות חוץ-ביתיות לשהות קצרת מועד המיועדת לאנשים עם אוטיזם עד גיל 21. לשירות כ-19 נופשוניים המספקים למעלה ימי נופש לכ-753 ילדים ומתבגרים;
8. קיטנות: מסגרות פנאי יומיות הפועלות בתקופות החופשיים של בתי הספר. לשירות כ-25 קיטנות הנותנות מענה ל-531 ילדים ומתבגרים.
9. מרכזי תעסוקה: כ-19 מרכזי יום ומרכזי תעסוקה לבוגרים בטיפודים שונים הגרים בבית הוריהם ומטפלים בכ-575 משתקמים.
10. תוכניות שונות לצעירים כמו: תוכנית מעברים - תוכנית למתבגרים בבית הספר כהכנה לשילוב בקהילה ובעולם העבודה כבוגרים ושילוב בשירות לאומי ותוכניות לשילוב בצבא.

שירותים אישיים וחברתיים 2310

האגף אחראי על אספקת שירותים אישיים וחברתיים המיועדים לספק את צורכיהם של בודדים, משפחות וקהילות, תוך קידום רווחת האוכלוסייה, והנזקים בתוכה, ועל ידי כך להביאם לתרומה גדולה יותר לעצמם, למשפחתם ולסביבתם. האגף פועל מול כלל הרשויות המקומיות ומאות מסגרות קהילתיות בתחומים השונים.

פעולות האגף:

1. קביעת מדיניות, ייזום, ותכנון מרכזי במטרה לקדם את רווחת אוכלוסיות היעד ובהן משפחות וילדיהן במצוקה וסיכון, דרי רחוב, ילדים ונוער בסיכון, זקנים ועולים;
2. פיקוח ובקרה על מפעילי השירותים הקהילתיים והחוץ ביתיים;
3. ייעוץ והכוונה מקצועית ופיתוח מענים מקצועיים לבעיות המתעוררות בשטח;
4. השתתפות במימון השירותים: המשרד משתתף בפעולות ושירותים של המחלקות לשירותים חברתיים ברשויות מקומיות המאושרות ומתקצבות בשיעור של 75%.

231013 כוח אדם ברשויות המקומיות

הקצאת 4,460 תקני כוח אדם ל-255 רשויות מקומיות (עובדי הרשויות המקומיות) עבור עובדים סוציאליים, עובדים מנהליים ועובדים מסייעים במחלקות לשירותים חברתיים. התקנים מוקצים על פי אמות מידה, ומחולקים לפי נוסחה שמתעדכנת מידי שנה ושומרכיביה קבועים על בסיס נתונים עדכניים המתפרסמים על ידי הלשכה המרכזית לסטטיסטיקה, המוסד לביטוח לאומי ונתוני המשרד.

231014 ארגון ומינהל ברשויות המקומיות

במסגרת תכנית זו מופעלת מערכת ארגונית מערכתית של המחלקות לשירותים חברתיים ברשויות המקומיות, אשר נועדה לאפשר מתן שירותי רווחה מיטביים לאוכלוסיות היעד שלהן בהתאם לחוקים, תקנות והוראות מנכ"ל המשרד (תקנון עבודה סוציאלית), בתאום עם משרד הפנים, מרכז השלטון המקומי ומרכז המועצות האזוריות.

השרות לרווחת הפרט והמשפחה

231025 פרט ומשפחה - צרכים מיוחדים וחירום

231026 פרט ומשפחה - טיפול ומניעה

אוכלוסיית היעד של יחידות אלו הן פרטים ומשפחות הנתונים בסיכון, משפחות במשבר כולל על רקע אובדן פתאומי ושכול, משפחות וילדיהן בהן קיימים דפוסי אלימות, משפחות בסיכון על רקע בעיות תפקוד, גרושין, עוני והדרה ודרי רחוב. פעולות השרות כוללות:

1. עובדים סוציאליים לטיפול במשפחה במחלקות לשירותים חברתיים, ועו"סים לעניןסדרי דין



2. תכניות הפועלות במסגרות המחלקות לשירותים חברתיים או ע"י ארגון מפעיל: תכנית יחדיו למשפחות בסיכון גבוה, תכנית מרכזי עוצמה, תכניות תעסוקה ארציות ומקומיות: תעסוקה לרווחה, אשת חיל
3. הפעלת יחידות ומסגרות טיפוליות ייעודיות בקהילה ומסגרות חוץ ביתיות; מרכזים למניעה ולטיפול בבעיות אלימות במשפחה, מקלטים לנשים מוכות וילדיהן, מרכזי קשר הורים-ילדים, מסגרות לטיפול בדרי רחוב בקהילה ובסידור מוסדי ובאוכלוסייה בעלת אבחנות מרובות, תחנות לטיפול זוגי ומשפחתי, הפעלת יחידות טיפוליות להפחתת נזקים ולשיקום וטיפול בנשים בזנות, הפעלת מסגרות הגנה וטיפול לגברים קורבנות סחרעבודות כפייה, הפעלת מרכזי סיוע למשפחות נפגעי תאונות דרכים והפעלת מרכזי סיוע למשפחות נפגעי עבירות המתה.
4. ועדות מחוזיות בינמשרדיות לאלימות במשפחה: ועדות אלימות במשפחה, ועדות גילוי עריות, ועדות להערכת מסוכנות. בראשות עו"סים מפקחי משרד הרווחה.
5. כמו כן, במסגרת השרות פועלות יחידות הסיוע ליד בתי המשפט לענייני משפחה ובתי הדין הרבניים - כ-100 עו"סים סוציאליים של משרד הרווחה.

231038 מסגרות חוץ ביתיות לילדים ונוער במצבי סיכון וסכנה  
 התחום החוץ בתי בשירות ילד ונוער כולל את מערך הפנימיות בהן שוהים ומטופלים באופן זמני כ – 7,200 ילדים ובני נוער בפרופיל שיקומי, טיפולי או פוסט אשפוזי. כמו כן, את מערך האומנה בו מטפלות כ – 1800 משפחות ב – 2,350 ילדים ובני נוער, בפרופיל שיקומי או טיפולי/פוסט אשפוזי. בנוסף, השירות הקים מערך מרכזי חירום, בתי מעבר ומשפחות קלט – לטיפול בילדים עקב הוצאתם מבתם בחירום.

231039 השירות לילד ונוער- טיפול בקהילה  
 המערך הטיפולי בקהילה כולל אלפי מסגרות החל מפעוטות בסיכון במעונות יום ומעונות רב תכליתיים, מועדוניות, תכניות תמיכה והדרכה ביתיות, תכניות קהילתיות לנוער עם בעיות רגשיות וחברתיות, מרכזי ילדים-הורים, נתיבים להורות, יחידות טיפוליות ייעוציות ליד מרכזי החירום לטיפול במשפחות מתעללות ומזניחות, פנימיות יום ומרכזים לחיזוק כוחות משפחתיים; מרכזי חכ"מ. כמו כן, פותחו בשירות מרכזים לטיפול בפגיעות מיניות, מרכזי הגנה לחקירת ילדים נפגעי התעללות וטיפול משברי עד הוק. השירות, עורך מאות תסקירים לקטינים נפגעי עבירה והמתה.  
 השירות לילד ונוער מטפל בפעוטות, ילדים ובני נוער מלידה ועד גיל 18 הנמצאים על רצף מצבי הסיכון, כגון ילדים החשופים להזנחה, התעללות פיזית, נפשית או מינית. בנוסף מטפל השירות במצבי סיכון פוטנציאליים בהם יש חשש להתפתחות מצב של סכנה (כגון ילדים להורים עם מוגבלות שכלית התפתחותית או מכורים לסמים). כמו כן, מטפל השירות במגוון תכניות קהילתיות בהורי הילדים לשיפור כישורי ההורות שלהם וחיזוק יכולתם לטפל בילדיהם ולאפשר להם לגדול במשפחתם ולממש הפוטנציאל הגלום בהם.

פעולות השירות כוללות, בין היתר:

1. מסגרות חוץ ביתיות לילדים ונוער במצבי סיכון וסכנה – התחום החוץ ביתי בשירות ילד ונוער כולל את מערך הפנימיות בהן שוהים ומטופלים באופן זמני כ- 7,200 ילדים ובני נוער בפרופיל שיקומי, טיפולי או פוסט אשפוזי.
2. כמו כן, את מערך האומנה בו מטפלות כ- 1800 משפחות ב- 2,350 ילדים ובני נוער, בפרופיל שיקומי או טיפולי/פוסט אשפוזי.
3. בנוסף, השירות הקים מערך מרכזי חירום, בתי מעבר ומשפחות קלט – לטיפול בילדים עקב הוצאתם מביתם בחירום.
4. טיפול בקהילה. המערך הטיפולי בקהילה כולל אלפי מסגרות החל מפעוטות בסיכון במעונות יום ומעונות רב תכליתיים, מועדוניות, תכניות תמיכה והדרכה ביתיות, תכניות קהילתיות לנוער עם בעיות רגשיות וחברתיות, מרכזי ילדים-הורים, נתיבים להורות, יחידות טיפוליות ייעוציות ליד מרכזי החירום לטיפול במשפחות מתעללות ומזניחות, פנימיות יום ומרכזים לחיזוק כוחות משפחתיים; מרכז חכ"מ.
5. כמו כן, פותחו בשירות מרכזים לטיפול בפגיעות מיניות, מרכזי הגנה לחקירת ילדים נפגעי התעללות וטיפול משברי עד הוק. השירות, עורך מאות תסקירים לקטינים נפגעי עבירה והמתה.
6. התכנית הלאומית לילדים ונוער בסיכון- תכנית המופעלת בכ-60 רשויות מקומיות באשכולות הנמוכים וצפויה להגיע להיקף תקציבי של כ-200 מיליון ש"ח ביישום מלא;

231040 השירות לילד ולנוער - תכנון וניהול

במסגרת התכנית התקציבית מבוצעת התקשורת של הממשלה עם עמותת אשלים. עמותת אשלים היא תאגיד מיסודו של ג'וינט ישראל, שמיועדת לקידום ופיתוח שירותים למען ילדים ובני נוער בסיכון. התקשורת הממשלה עם אשלים נעשית במסגרת מיזם משותף לצורך פיתוח והטמעת מענים במערכות השירותים החברתיים בישראל.

231042 השירות לאזרחים ותיקים- טיפול חוץ ביתי

בשנת 2014 הגיע מספר הקשישים בישראל לכ-830,000 נפש. השירות לאזרחים ותיקים מפקח על כ-150 מעונות פרטיים לזקנים בהם גרים כ-7500 זקנים.

231043 השירות לאזרחים ותיקים טיפול קהילתי

השירות לאזרחים ותיקים מטפל בגברים מגיל 67 ונשים מגיל 62. שירותי הרווחה מטפלים בכ-250,000 קשישים במסגרות בקהילה. השירותים הקהילתיים כוללים: מרכזי יום ומועדונים הכוללים הסעות, טיפול אישי ופעילות חברתית תעסוקתית, בנוסף מועדוני מופת המעניקים בטחון תזונתי. מסגרות לשהות קצרה להחלמה לאחר אישפוז, תכנית "קהילות תומכות" שנועדה להבטיח שירותים תומכים והגברת מעורבותם של הקשישים בקהילה באמצעות העצמה קהילתית של זקנים הגרים בבתיהם וטיפול

אישי לזקנים המתגוררים בבתייהם. תוכניות טיפול בניצולי שואה וזקנים נפגעי אלימות והזנחה. שירותים במסגרת חוק סיעוד, כמו כן פיקוח על דיור מוגן.

231051 השירות למען הילד (אימוץ)

השירות אחראי על הבטחת משפחה קבועה, יציבה (משפחה מאמצת) לקטינים בסיכון אשר אינם יכולים לגדול בבית הוריהם. עובדי השירות הם עו"ס לחוק האימוץ ואחראים מתוקף תפקידם על ביצוע חוק אימוץ ילדים; החתמת הורם על הסכמת הורה לאימוץ, הגשת תסקירים לבית המשפט להכרזת קטינים כבניר אימוץ, הגשת תסקירים לבית המשפט לצווי אימוץ, ומשמים כאופטרופסים לקטינים עד קבלת צו האימוץ. בנוסף, פועל השירות באמצעות חוק האימוץ, להסדרת מעמדם המשפטי של קטינים במשפחות מיוחדות.

השירות מטפל בבקטינים מועמדים לאימוץ ומסירתם למשפחות מאמצות, במשפחות מועמדות לאימוץ ובמשפחות המאמצות לאורך כל שנות האימוץ וזאת ע"מ להבטיח את עמידות האימוץ. בין השאר, ע"י מתן סיוע במימון טיפולים לקטינים מאומצים בעלי צרכים מיוחדים. עובדי השירות משמשים גם כעו"ס לחוק ההסכמים לנשיאת עוברים (פונדקאות) במסגרת תפקידם משמשים כאופטרופסים לקטין, מעביר הקטין להוריו המיועדים ומגישים תסקיר לצווי הורות.

231072 השירות לעבודה קהילתית

השירות אחראי לפיתוח והתארגנות של קהילות גיאוגרפיות ופונקציונאליות כולל שיפור החוסן הקהילתי ברמת השכונה, הישוב והרשות המקומית כאשר הקהילות נמצאות במצוקה זמנית, במצוקה מתמשכת או בסיכון או שיש חשש סביר שיימצאו במצבים אלה בעתיד.

231073 תכנית לטיפול בעולים חדשים

במסגרת התכנית מופעלות תכניות קהילתיות לפתרון בעיות ייחודיות בקרב עולים, וכן פיתוח שיטות מניעה וטיפול בקבוצות גיל שונות בקרב העולים תוך רגישות תרבותית. הרפורמה במחלקות לשירותים חברתיים במסגרת התכנית מופעלות תכניות יישום ב 245 מחלקות לשירותים חברתיים באמצעות מערך יועצים, הכשרות והדרכות. כמו כן, מופעלות 17 ועדות מקצועיות המלוות על ידי מומחים ואשר מפתחות את התורה והמדיניות.

2311 נוער וצעירים ושירותי תקן

231120 מעונות ממשלתיים - חסות הנוער

חסות הנוער מפעילה רשת של 67 מסגרות חוץ ביתיות על פני שלשה מרחבים - מרחב המגן - הכולל מסגרות נעלות. מרחב הקידום - הכולל מסגרות פנימייתיות; ומרחב השילוב - הכולל מסגרות פתוחות בקהילה (הוסטלים). כמו כן, הרשות מספקת שירותי אבחון והתערבות במשבר ומפעילה מסגרות של פורת גג כחלופה לחיים ברחוב ומסגרות של חלופות מעצר ודירות בוגרים. מתוך 67 המסגרות, 8 הן

מסגרות ממשלתיות. תקני כח האדם הממשלתי במעונות הממשלתיים עומד על 115 תקנים וכולל מנהלים, עובדים סוציאליים, מדריכים, מורים ועובדי מינהל ומשק.

231123 שירות המבחן לנוער

שירות המבחן לנוער מאבחן ומטפל בקטינים בגילאי 12-18 שהופנו על ידי המשטרה כחשודים בביצוע עבירה ועל ידי בתי המשפט לנוער לצורך כתיבת תסקירים וטיפול על פי צווים. מטרות השירות הן למנוע עבריינות חוזרת, לסייע למערכת אכיפת החוק בהתאמת דרכי טיפול ושיקום לקטינים אלו ומניעת התנהגות עבריינית, על פי חוק הנוער (שפיטה, ענישה ודרכי טיפול), התשל"א - 1971. בשנת 2013 טופלו בשירות המבחן 15,420 קטינים על 23,500 הפניות.

השירות לחקירות ילדים וחקירות מיוחדות:

חוקרי הילדים מבצעים, ע"פ חוק, חקירות של ילדים עד גיל 14 המעורבים בעבירות מין (כקורבנות, עדים וחשודים), או שהיו קורבנות או עדים לאלימות חמורה. בנוסף, בתחום אחריותם חקירת אנשים עם מוגבלות שכלית בכל הגילאים. החקירות מבוצעות באופן מותאם ליכולת הנחקרים תוך מתן תמיכה והגנה בהליך הפלילי. בשנת 2013 בוצעו סה"כ 10,848 חקירות של ילדים ואנשים עם מוגבלות שכלית.

231124 שירות המבחן למבוגרים

שירות המבחן למבוגרים פועל להפחית סיכון לחברה ע"י התאמה והמלצה על חלופות ענישה ומעצר, במטרה לשקם, לפקח ולשלב מחדש עוברי חוק בקהילה ולהביא לצמצום עיקבי של שיעורי הרצידיביזם (חזרה לפשיעה). השירות מאבחן, כותב תסקירים, מטפל ומשקם עוברי חוק בוגרים בני 18 ומעלה שנמצאו אשמים בביצוע עבירה פלילית, חשודים בביצוע עבירה פלילית או שנפגעו בעקבות עבירת מין ואלימות שבוצעה כלפיהם והופנו על ידי מערכת אכיפת החוק. בשנת 2014 היו לשירות 23,077 הפניות חדשות לביצוע חקירה ותסקיר קצין מבחן והוטלו 9,679 צווי מבחן, צווי שירות לתועלת הציבור וצווי פיקוח מעצר

231125 השירות לטיפול בהתמכרויות

השירות לטיפול בהתמכרויות פועל לפיתוח תוכניות טיפול לשיקומם האישי והחברתי של מתמכרים לסמים ואלכוהול.

השרות מפעיל 85 יחידות מטפלות במבוגרים, 113 רשויות מקומיות, 40 יחידות לטיפול בנפגעי אלכוהול, 16 מרכזי יום, ו-50 מרכזים טיפוליים לבני נוער מכורים וחמישה מרכזי יום לנוער מכור. כמו כן בטיפול החוץ ביתי, 11 מסגרות פנימיות המפעילות 13 תוכניות לטיפול פנימית למבוגרים מכורים. פעולות השירות בתחום הטיפול מהוות חלק ממדיניות הטיפול של השירותים החברתיים, ומשתלבות במערך השירותים המוניציפאליים והממלכתיים, עליהם אחראי המשרד. השירות פועל בשיתוף פעולה עם הרשות למלחמה בסמים, המהווה גוף מרכזי לטיפול בנושא התמכרויות בישראל. כמו כן מתקיים שיתוף פעולה בין משרדי בתחומי הבריאות, החינוך ואכיפת החוק.

231132 השירות לשיקום נוער - מפתנים ממשלתיים

231134 השירות לשיקום נוער – מפתנים ומיתרים מוניציפאליים

השירות לשיקום נוער משמש רשת בטחון קהילתית לבני נוער במצבי סיכון, אשר המערכות הפורמאליות לא מצליחות לתת מענה לצורכיהם הרב מימדיים בתחום הרגשי, חברתי, משפחתי ולימודי. במרכז הפעילות של השירות נמצאים 21 מפתנים ו-16 מית"רים (מרכז יום תומך רב-תחומי). המפתן הינו מסגרת שיקומית טיפולית יומית הפועלת בין השעות 7.00-16.00 בתוכנית ארוכת טווח לשיקום הכולל של בני נוער בגילאים 13-18 אשר מערכות החינוך הפורמליות לא הצליחו לתת מענה. המיתר – מסגרת אינטנסיבית, קצרת מועד, הפועלת בין השעות 08:00-22:00 ומטפלת בבני נוער מנותקים בין הגילים 12 עד 18 הנמצאים על קצה רצף הטיפול בקהילה שנשרו ממערכות החינוך ונמצאים ללא מסגרת לימודים או תעסוקה.

231164 השירות למתבגרים, צעירים וצעירות

השירות נועד לטפל במתבגרים, צעירים וצעירות בגילאי 13-25 הנמצאים בדרגות שונות של ניתוק מהחברה ואינם מצויים בטיפול משמעותי במסגרת כלשהי.

השירות כולל: 302 עובדי נוער, צעירות וצעירים הפועלים בשטח ומהווים גשר אל מערכות החברה הנורמטיביות, פיתוח והפעלה של מסגרות קהילתיות, בסך הכל 168 מסגרות, פיתוח והפעלת כלים חדשניים כגון: ניידות איתור, בתי קפה טיפוליים, כלים מתחומי הספורט, האומנות ועוד, סיוע כלכלי ראשוני ובסיסי (הוצאות נסיעה, ביגוד, כלי עבודה, ספרי ואבזרי לימוד וכד') וטיפול בצעירים חסרי עורף משפחתי. כמו כן ישנן מיגוון של תוכניות משלימות לנוער, צעירות וצעירים הכולל:

1. בתים חמים לבנים – המספקים מענה משלים לשעות אחר הצהרים כולל ארוחה.
2. דירות מעבר לצעירות וצעירים.
3. תוכניות תעסוקה מגוונות לצעירות וצעירים בסיכון הכוללות ליווי, תמיכה, אבחונים, השמה בעבודה והכשרה מקצועית.
4. סדנאות, תוכניות התערבות חוויתיות והתערבויות קבוצתיות טיפוליות.

231165 תחום הטיפול בנערות

קיימות מספר מסגרות לטיפול:

1. בתים חמים המהווים מסגרות יומיות בקהילה הפועלות בין שניים לבין חמישה ימים בשבוע. מטרת הבית החם: טיפול, העשרה, קבלה ותמיכה, גישור בין תרבותי, הרגשת שייכות והעצמה;
2. תחנות ליעוץ מיני לנערות;
3. מרכזי יום ומקלטי חרום להגנה וטיפול בנערות וצעירות במצבי משבר קשים;
4. מקלטים ודירות מעבר לנשים נפגעות סחר – הנותנים מענה לנשים וצעירות נפגעות סחר מיני ומספקים להן טיפול סוציאלי, טיפול רפואי וסיוע משפטי;
5. מרכזים לטיפול בקורבנות אונס ותקיפה מינית, ו-10 מרכזי סיוע לנפגעות תקיפה מינית.

231166 רשות חסות הנוער טיפול חוץ ביתי

231171 רשות חסות הנוער

מעונות חסות הנוער בנויים כרשת וכרצף, כך שמתאפשר מגוון טיפולי רחב וניוד בני הנוער בין המעונות לסוגיהם השונים, בהתאם למצבם וצרכיהם. המסגרות פועלות במתכונת מודרגת של סמכות וכפייה, כדי לתת מענה למדרג החומרה המשתנה של מצב המופנים להשמה בהן. כמו כן מפעילה חסות הנוער קורות גג זמניות, מסגרות לאבחון ולהתארגנות וכן מערך מעקב וסיוע לבוגרי המעונות הכולל דירות בוגרים.

אוכלוסיית היעד של רשות חסות הנוער הינה בני נוער אשר לגביהם מוצו כל אפשרויות הטיפול המוצע בקהילה ובמסגרות השמה חוץ ביתית אחרת הזקוקים לטיפול חוץ-ביתי סמכותי וכופה. בני הנוער מופנים על-ידי בתי המשפט, לצורך השלמה הדרגתית של התהליכים השיקומיים שיאפשרו שילובם מחדש בחברה. הרשות מפעילה מערך של 67 מסגרות חוץ ביתיות הכולל מעונות עם מרחבי מגן (נעולים), מעונות פנימייתים עם מרחבי קידום ומסגרות קהילתיות (שילוב). כמו כן, מעונות לאבחון והתערבות במשב, חלופות מעצר וקורות גג כחלופה לחיים ברחוב. כן מופעלות דירות בוגרים. בשנת 2014, ניתן מענה ל 1,734 בני נוער במסגרות במהלך כל השנה וכן ל 1,258 בני נוער בשבע קורות הגג.

2312 מוסדות ולשכות

האגף אחראי לבינוי, שיפוץ, תחזוקה וציוד של מתקנים המיועדים לאוכלוסיות המטופלים של המשרד, ריכוז נתונים של הצרכים פיזיים (בינוי, שיפוץ או ציוד) במוסדות ומתקני המשרד וקביעת סדרי עדיפויות לביצוע פרויקטים.

## המוסד לביטוח לאומי

ההקצאה למוסד לביטוח לאומי מתקציב המדינה מיועדת לנושאים הבאים:

1. תשלום קצבאות במימון של המדינה והשתתפות במימון קצבאות לאוכלוסייה לא מבוטחת, בסכום של כ-9.4 מיליארד ש"ח בשנת 2015 (ללא תשלומי מילואים), וסכום של 9.8 מיליארד ש"ח בשנת 2016.
2. השתתפות המדינה בגבייה לפי סעיף 32 לחוק הביטוח הלאומי (נוסח משולב), התשנ"ה-1955 (להלן – חוק הביטוח הלאומי) בסכום של כ-21.4 מיליארד ש"ח בשנת 2015, וסכום של 26.2 מיליארד ש"ח בשנת 2016.
3. העברות אחרות למוסד לביטוח לאומי, בעיקר לצורך מימון הוצאות מינהל, בסכום של כ-360 מיליון ש"ח בשנת 2015, וסכום של 385 מיליון ש"ח בשנת 2016.

**סך הקצבות אוצר המדינה למוסד לביטוח לאומי בשנת התקציב 2015 יסתכמו בכ-31.2 מיליארד ש"ח. בשנת התקציב 2016 יסתכמו העברות אוצר המדינה למוסד לביטוח לאומי בכ-37 מיליארד ש"ח.**

## פרק א' - גמלאות המוסד לביטוח לאומי בשנת 2015

בשנת 2015 היקף תשלומי ההעברה באמצעות המוסד לביטוח לאומי לציבור, צפויים לעמוד על כ-73.3 מיליארד ש"ח (ללא תגמולי שירות מילואים).

להלן אומדן התפלגות תשלומי הביטוח הלאומי לפי ענפים לשנים 2015 ו-2016, מחירים שוטפים (מיליוני ש"ח) \*

## 2015

סך הכול	הבטחת הכנסה	ענפים נוספים	אבטלה	ילדים	אימהות	נפגעי עבודה	נכות כללית	סיעוד	זקנה ושאיירים	
75,108.8	2,756	407	3,487	5,111	6,863	5,491	14,901	5,855	28,901	סכום
100.0%	3.7%	0.5%	4.6%	6.8%	9.1%	7.3%	19.8%	7.8%	38.5%	אחוזים

\* תחזית המוסד לביטוח לאומי ומשרד האוצר, לא כולל תגמולי שירותי מילואים

## 2016

סך הכול	הבטחת הכנסה	ענפים נוספים	אבטלה	ילדים	אימהות	נפגעי עבודה	נכות כללית	סיעוד	זקנה ושאיירים	
78,500	2,793	422	3,673	5,293	7,146	5,812	15,515	6,226	30,263	סכום
100.0%	3.6%	0.5%	4.7%	6.7%	9.1%	7.4%	19.8%	7.9%	38.6%	אחוזים

\* תחזית המוסד לביטוח לאומי ומשרד האוצר, לא כולל תגמולי שירותי מילואים



## פרק ב' - דגשים מרכזיים בהצעת התקציב

בשנת 2014 סך ההוצאה של המוסד (לא כולל תשלומי מילואים) עמדה על כ-70.3 מיליארד ש"ח ובשנים 2015 ו-2016 ההוצאה צפויה לעמוד על כ-75.8 ו-79.5 מיליארד ש"ח בהתאמה. הוצאה זו מהווה גידול של כ-7% בסך תשלומי קצבאות המוסד לביטוח לאומי בין השנים 2014 ל-2015, וגידול של 5% בין השנים 2015 ל-2016. הגידול העיקרי חל בקצבאות זקנה וסיעוד בהתאם לגידול הטבעי באוכלוסייה והגידול בתוחלת החיים.

בשנים האחרונות קיימת מגמה של גידול בגרעון התפעולי השוטף של המוסד לביטוח לאומי. הכנסות המוסד מגבייה מהציבור והשתתפות אוצר המדינה בגבייה זו נמוכות מהוצאות המוסד בגין תשלומי הקצבאות והוצאות המנהל. דחיית יישום העלאת גיל הפרישה המותנה לנשים, כפי שמעוגן בחקיקה, חיזקו את המגמה האמורה. מגמה זו צפויה להימשך – בשנת 2015 הגירעון התפעולי השוטף של המוסד צפוי לעמוד על כ-4.2 מיליארד ש"ח בהתאם לביצוע בפועל של תשלומי הקצבאות. גירעון זה מהווה חלק מהגירעון הכולל בתקציב המדינה ומהווה כ-12% מהגרעון המתוכנן לשנת 2015. מגמת הגידול בגירעון התפעולי השוטף של המוסד נעצרה לתקופה מסוימת בעקבות החוק לצמצום הגירעון ולהתמודדות עם השפעות המשבר בכלכלה העולמית (תיקוני חקיקה), התשע"ב-2012, בו נקבע כי שיעור השתתפות המעסיק על חלק השכר העולה על 60% מהשכר הממוצע יגדל ב-1.6% ויישם בהדרגה עד להבשלה מלאה בשנת 2016. תוספת מיסוי זו אמנם מסייעת להאטה בגידול הצפוי בגירעון המוסד לביטוח לאומי אולם אינה מספיקה בכדי להשוות את ההכנסות להוצאות כבר בהווה, ולא את הגירעון הצפוי בעתיד.

### שינויים מרכזיים בהוצאות המוסד לביטוח לאומי

**הרחבת קצבת השלמת הכנסה לקשישים** - במסגרת תקציב 2016, הוחלט כי תינתן תוספת לקצבת השלמת הכנסה לקשישים, המיועדת לקשישים עם הכנסה נמוכה במיוחד. התוספת תינתן בהתאם להרכב המשפחתי ולמבנה הקצבה, סכומי התוספת משתנים כאמור בהתאם למבנה הקצבה, כאשר סכומי התוספת המקסימליים עומדים על 177 ש"ח בחודש ליחיד ו 542 ש"ח בחודש לזוג, ובעלות כוללת של כ-580 מיליון ש"ח בשנה.

**תוספת לקצבת הילדים** - במסגרת תקציב 2016-2015 הוחלט כי תינתן תוספת לקצבת הילדים, על פי ההסכמים הקואליציוניים שנחתמו בין סיעות הליכוד, יהדות התורה וש"ס. התוספת תינתן בהתאם למיקום הילד במשפחה. ילדים הממוקמים במקומות 1 ו-5 יקבלו תוספת של 10 ש"ח בחודש לקצבה ו-50 ש"ח נוספים לחיסכון ארוך טווח, וילדים הממוקמים במקומות 2-4 יקבלו תוספת של 48 ש"ח בחודש לקצבה ו-50 ש"ח נוספים לחיסכון ארוך טווח. במקביל, יגדיל אוצר המדינה את הקצבותיו למוסד לביטוח לאומי בסכום הזהה לעלות הגידול בקצבה בכל שנה.

בנוסף, החל משנת 2017 תחל לפעול תכנית של חיסכון לכל ילד. במסגרת התכנית, עבור כל ילד שמשתלמת בעדו קצבת ילדים, יעביר המוסד סך של 50 שקלים חדשים בכל חודש לטובת חיסכון ארוך טווח (להלן – החיסכון) עד הגיעו של הילד לגיל 18. על מנת להביא להפעלת החיסכון בשנת 2017, החליטה הממשלה על הקמת צוות בראשות הממונה על התקציבים באוצר, בהשתתפות נציגי אגף החשב הכללי והמנהל הכללי של המוסד לביטוח לאומי, זאת לצורך גיבוש המלצות מקצועיות למודל תפעולי להעברה וניהול החיסכון. במהלך השנים 2017-2019 יופקדו לחשבונות החיסכון גם הסכומים בגין השנים 2015 (החל ממאי) ו-2016.

### התוכנית הכלכלית לשנת 2016 כוללת ארבעה תיקונים עיקריים אשר צפויים לצמצם הוצאות או להגדיל את הכנסות המוסד לביטוח לאומי:

**תכנית לצמצום הגירעון התפעולי של המוסד לביטוח לאומי** - בשנת 2014 עמד הגירעון השוטף של המוסד לביטוח לאומי על 4.2 מיליארד ש"ח. גירעון זה צפוי לגדול ב 3 השנים הקרובות בכ-2 מיליארד ש"ח, זאת בשל קצב הגידול בהוצאות אשר נמוך מקצב הגידול בהכנסות.

כך, קצבאות הזקנה והסיעוד מהוות למעלה מ 30% מהוצאות המוסד על קצבאות, ולפי הדו"ח האקטוארי שפרסם המוסד בשנת 2013, עתידות להגיע ל 45% בעוד כעשור. הכנסות המוסד מגביית דמי ביטוח לאומי אינן גדולות באותו שיעור בו גדלות הקצבאות, ובעיקרן קצבאות זקנה וסיעוד.

על מנת להגדיל את הכנסות המוסד מגבייה, הועלו בשנים האחרונות דמי הביטוח הלאומי בשיעור של 1.6% בהפרשות המעסיק על חלק השכר שמעל לשישים אחוז השכר הממוצע בין השנים 2011-2016 בהדרגה. למרות זאת, קצב הגידול בהוצאות המוסד עולה על קצב ההכנסות, וכאמור, גירעון המוסד לביטוח לאומי היה צפוי לגדול כבר בשנתיים הקרובות בכ-2 מיליארד ש"ח.

בהצעת התקציב, הוחלט על מספר צעדים לצורך צמצום הגירעון התפעולי של המוסד לביטוח לאומי כבר בשנת התקציב הקרובה, וחיזוק יכולתו הפיננסית לעמוד בתשלומי הקצבאות לאורך זמן:

1. מרכיבים שאינם שייכים למערך הביטחון סוציאלי אך נרשמים כיום כהוצאה של המוסד יועברו לרישום כהוצאה בתקציב המדינה - בתוך כך נכללים מענקי האשפוז המועברים לבתי החולים ותשלומים לקופות חולים עבור טיפולים רפואיים הנכללים בסל הבריאות ומשולמים כהוצאות ריפוי במסגרת ענף נפגעי עבודה. במסגרת תיקון זה, התשלומים המועברים לקופות החולים ושייכים לסל הבריאות ימומנו באמצעות הסל החל משנת 2016, וטיפולם שאינם ניתנים במסגרת הסל יועברו לקופות במסגרת הסכם כולל.

2. תוספת "מקדם דמוגרפי" לקצבאות הזקנה - מימון אוצר המדינה יכלול החל משנת 2016 תקציב עבור מגמת הגידול באוכלוסיית מקבלי קצבאות הזקנה. חישוב ה"מקדם הדמוגרפי" יעשה לפי גובה הגידול במספר הזכאים לקצבאות אלה אשר מעבר לגידול הטבעי באוכלוסייה בהתאם לשיעור הגידול בשנה החולפת כפי שמפרסמת הלשכה המרכזית לסטטיסטיקה, זאת ביחס להיקף ההוצאה השנתית של קצבאות אלו.

3. פישוט מנגנון התקצוב והגברת השקיפות - פישוט כללי התקצוב בין אוצר המדינה והמוסד לביטוח לאומי, כך שכלל התקצוב שמועבר היום כהשתתפות האוצר על הגבייה יועבר כסכום אחד. במקביל, ההחלטה מאפשרת למוסד להעביר כספים בין החשבונות של הענפים השונים, על מנת לאפשר למוסד גמישות להעברת כספים בין ענפים הנמצאים בעודף לבין ענפים הנמצאים בגרעון.

הצעדים המוצגים לעיל צפויים להגדיל את הוצאות המדינה ואת הכנסותיה בסכום זהה, בשל כך אינם משפיעים על הגדלת גירעון תקציב המדינה, אלא על הקטנת הגירעון התפעולי של המוסד לביטוח לאומי בלבד. הצעדים יאפשרו לקרן הביטוח הלאומי להוסיף ולגדול למעלה מעשר שנים נוספות מעבר לתחזית המופיעה בדו"ח האקטוארי כיום. יחד עם זאת, יצוין כי צעדים אלו אינם פותרים באופן מספק את בעיית האיזון האקטוארי של המוסד לביטוח לאומי, אולם מדובר בשינוי ראשון וחיוני לקראת איזון המוסד לביטוח לאומי, המתייחס בעיקרו למימון אוצר המדינה את תקציב המוסד לביטוח לאומי.

על מנת להגיע לאיזון אקטוארי של המוסד לביטוח לאומי יש להתייחס בעתיד גם לשינויים ריאליים כגון: העלאת גיל הפרישה, בחינת הצמדת גיל הפרישה לעלייה בתוחלת החיים ובחינת מערכת המס.

**העמקת הגבייה של כספי שיכוב בין המוסד לביטוח לאומי לחברות הביטוח – "מזיקים שאינם מעבידים", זכאים לנכות מסכום הפיצוי אותו הם משלמים לנפגע בתאונת דרכים או באירוע נזיקי אחר את הגמלאות המשתלמות או שישתלמו בעתיד (ניכוי רעיוני) לנפגע על ידי המוסד, מתוך הפיצויים אותם הם משלמים לנפגע. סעיף 328 לחוק הביטוח הלאומי מקנה למוסד זכות לתבוע מחברות הביטוח פיצוי על הגמלאות ששילם ושעתיד לשלם למבוטחים שנפגעו.**

חברות הביטוח מחויבות לדווח למוסד על כל תיק בו יש אפשרות לעילת שיכוב. אולם, למרות חובת הדיווח הקיימת בחוק, כמות הדיווחים המועברים קטנה משמעותית מכמות התיקים בהם עומדת למוסד זכות שיכוב. יתר על כן, תהליך תביעת השיכוב מסורבל וטומן בחובו עלויות משמעותיות למוסד, כמו גם אי ודאות בהכנסות המוסד.

בכדי לייעל את יכולת המוסד לגבות את כספי השיכוב המגיעים לו, מוצע לתקן את החוק לצורך הטלת עיצומים על חברת ביטוח שלא דיווחה למוסד על תיק בעל עילת שיכוב. בנוסף, להסדיר מנגנון ליישוב התביעות כך שתהליך התביעה יתקצר באופן משמעותי ולקן את תקופת התיישנות. תיקון זה צפוי להגדיל את הכנסות המוסד לביטוח לאומי בגין פיצויים מצד שלישי במאות מיליוני ש"ח בשנה. בשל הצורך בפקיעת הסכמים שנחתמו בין המוסד לחברות הביטוח, בשנת התקציב הראשונה, הכנסות המוסד צפויות לגדול ב 200 מיליון ש"ח בלבד.

**שינוי תקופת האכשרה לזכאות לדמי אבטלה לצעירים - כיום, משך הזכאות לקבלת דמי אבטלה משתנה בהתאם לגיל, כאשר משך הזכאות לקבלת דמי אבטלה של מבוגרים ארוך יותר. הבחנה זו לא קיימת כיום לעניין תקופת האכשרה הנדרשת העומדת על שנת עבודה מתוך שנה וחצי הקודמות למועד**

הפיטורין. ההחלטה מבקשת לשנות את תנאי הזכאות כך שצעירים מתחת לגיל 30 יידרשו לעבוד לפחות שנתיים מתוך השנתיים וחצי האחרונות לצורך קבלת קצבת דמי אבטלה וצעירים מגיל 30 עד 35 יידרשו לעבוד שנה וחצי מתוך השנתיים האחרונות לצורך קבלת הקצבה. צעד זה, יוביל לחסכון תקציבי של כ-75 מיליון ש"ח בשנה וכן יתרום לביטול תופעות כמו פיטורים מחזוריים.

**פרק ג - עיקרי השינויים בהצעת התקציב**

להלן התפלגות חזויה של הכנסות המוסד לביטוח לאומי מאוצר המדינה, ללא תשלומי ריבית (סעיף 27) לשנים 2015-2016 במחירים שוטפים (מיליוני ש"ח):

הוצאה נטר	
30,749,598	תקציב מקורי לשנת 2014 (באלפי ש"ח)
	שינויים במעבר לתקציב 2015
477,333	גידול טבעי ומחירים
31,226,931	תקציב מקורי לשנת 2015

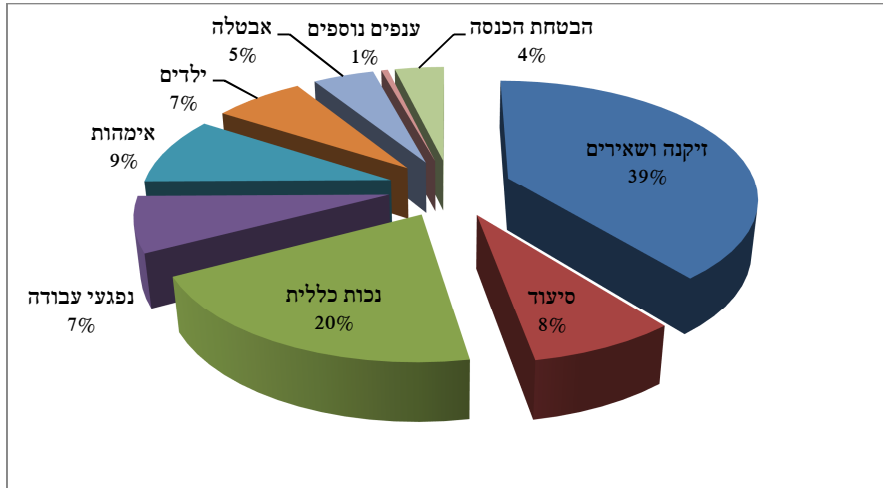
הוצאה נטר	
31,226,931	תקציב מקורי לשנת 2015 (באלפי ש"ח)
	שינויים במעבר לתקציב 2016
3,220,000	מימון מענק אשפוז לבתי החולים והוצאות ריפוי שבסל הבריאות
630,000	תוספת מקדם דמוגרפי לזקנה
1,000,000	שיפוי המוסד לביטוח לאומי עבור הגידול בקצבת ילדים
550,000	הגדלת קצבת השלמת הכנסה לקשישים
722,843	גידול טבעי ומחירים
37,059,774	תקציב מקורי לשנת 2016

להלן סך תחזית ההכנסות של המוסד לביטוח לאומי לשנת 2016 במיליוני ש"ח:

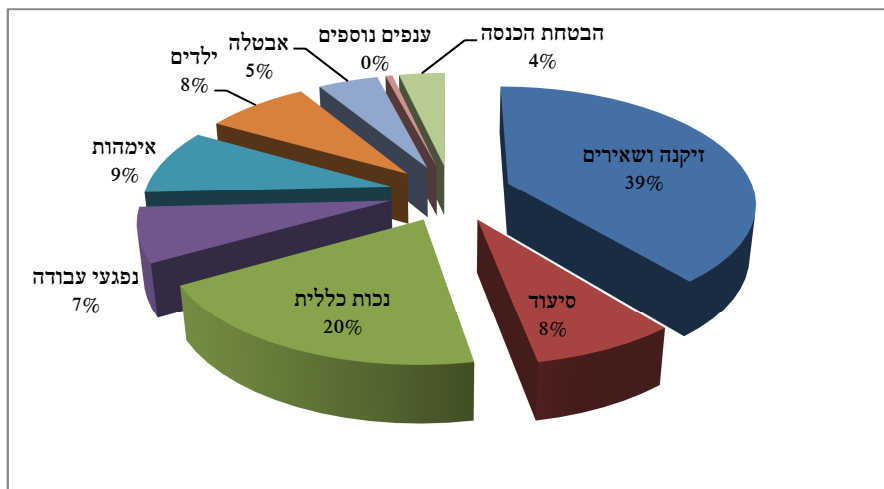
מקור הכנסה	הסכום	אחוז מסה"כ
גביית דמי הביטוח מהציבור	40,370	51.9%
השתתפות האוצר בגבייה והקצבות האוצר על פי חוק	26,204	33.7%
מימון קצבאות על ידי אוצר המדינה (לא כולל מילואים)	10,468	13.5%
העברות אחרות	700	0.9%
<b>סך הכול</b>	<b>77,742</b>	<b>100%</b>

פרק ד' - ניתוח הצעת התקציב

להלן התפלגות תשלומי הקצבאות לפי ענפים בשנת 2015 :



להלן התפלגות תשלומי הקצבאות לפי ענפים בשנת 2016 :



כפי שניתן לראות מהגרף, מרבית ההוצאה, כ-40%, מופנית לקצבאות זקנה ושאירים, כ-20% לקצבאות נכות, 9% לקצבאות אימהות (דמי לידה, מענק אשפוז), 8% לקצבת סיעוד, 8% לקצבת נפגעי עבודה, והיתר בענפי ילדים, אבטלה והבטחת הכנסה.

**ביאורים להצעת התקציב**

נושא	הסבר כללי על אופן התקצוב	משתנים עיקריים והנחות	רגישות לשינויים בהנחות
אומדן הזכאים לקצבאות	תשלומי הקצבאות של המוסד לביטוח לאומי משתלמים על פי החוק. כל אדם הזכאי לקבל קצבה – יקבל בהתאם לחוק הביטוח לאומי או חוקים והסכמים אחרים.	מספר הזכאים בפועל לקצבאות השונות.	שינוי של אחוז בהערכת הזכאים לקצבאות השונות עומד על למעלה מ 730 מיליון ש"ח.
אומדן נפח השכר וגביית דמי הביטוח	העברות תקציב המדינה למוסד לביטוח לאומי על פי החוק נעשות כאחוזים מהגבייה בפועל של דמיה ביטוח הלאומי	1. הערכת נפח השכר (סך תשלומי השכר) לשנה הקרובה. 2. היקף הגבייה בפועל מהציבור.	שינוי של אחוז בגבייה עומד על למעלה מ 380 מיליון ש"ח, ומשפיע על תקציב המדינה ביחס של כשני שלישי מכך בצד ההוצאה.
הצמדה למדד	מרבית קצבאות המוסד לביטוח לאומי מוצמדות לעלייה במדד נובמבר. בעת בניית התקציב, מדד זה הינו אומדן בלבד.	מדד נובמבר אליו מוצמדות מרבית קצבאות המוסד לביטוח לאומי.	שינוי של אחוז אחד בהצמדה למדד עומד על כ – 700 מיליון ש"ח בשנה.

## פרק ה' – ניתוח מגדרי של הצעת התקציב

המוסד לביטוח לאומי פועל מתוקף חוק הביטוח הלאומי שהתקבל בכנסת בנובמבר 1953. המוסד לביטוח הלאומי פועל לחלוקה מחודשת של ההכנסות ולהקטנת הפערים החברתיים בכלל, ולהבטחת בסיס כלכלי לקיומן של אוכלוסיות עם צרכים מיוחדים ומשפחות שנקלעו למצוקה זמנית או ממושכת בפרט.

כיום מעוגנות בחוק הביטוח הלאומי תכניות לביטוח זקנה ושאיירים, אימהות, ילדים, נפגעי עבודה, נכות כללית, סיעוד, אבטלה, פשיטת רגל ופירוק תאגיד. בנוסף לגמלאות כספיות המוסד נותן שירותי "בעיין" כמו שיקום והכשרה מקצועית לנכים, לאלמנות ולנפגעי איבה, שירותי סיעוד ושירותי ייעוץ לקשישים. על פי חישובי מינהל המחקר והתכנון של המוסד לביטוח לאומי, תחולת העוני של נשים בישראל לפי ההכנסה שלפני תשלומי העברה ומיסים ישירים, גבוהה מזו של הגברים בכ-5 נקודות אחוז. פער זה מצטמצם לכ-2 נקודות אחוז, בחישוב לפי ההכנסה שלאחר תשלומי העברה ומיסים ישירים. דהיינו פעילות הממשלה מקטינה את הפערים בין נשים לגברים ביותר מחצי.

ניתוח שנעשה לצורך בדיקת פילוח הקצבאות לפי קבוצות מגדר (היכן שניתן לבצע פילוח כזה) המוצג בלוח שלהלן, מראה כי ב-2013 שיעור הגברים שנהנה מקצבאות הביטוח הלאומי היה כ-37% לעומת שיעור של 63% אצל הנשים. בחלוקה הכספית פערים אלה מצטמצמים במקצת: נשים מקבלות כ-60% מסך התשלומים, לעומת גברים המקבלים כ-40% מהם. במרבית הקצבאות, כגון: זיקנה ושאיירים, סיעוד, הבטחת הכנסה וכמובן בגמלאות המזונות והאמהות, חלקן של הנשים גבוה מזה של הגברים, ובחלק קטן יותר מהקצבאות כגון נכות ונפגעי עבודה, חלקם של הגברים גבוה יותר. בקצבאות אלה ישנו רוב של מקבלים לגברים בשל גורמים מבניים בשוק העבודה (משלחי יד של גברים המאופיינים ברמת סיכון גבוהה יותר להיפגעות בעבודה מאשר נשים). בקצבת אבטלה למשל, חלקן של הנשים במספר המקבלים גבוה יותר, ואולם חלקן בסך התשלומים נמוך יותר בשל דמי האבטלה הגבוהים יותר בכ-30% בממוצע של גברים בהשוואה לאלה של נשים (בהתאם לפערי השכר במשק בכלל). יצוין כי חלק מתקציב ההוצאות של הביטוח הלאומי אינו חלק מתקציב המדינה אך היקפו הרב מדגיש את החשיבות של הרחבת ההבחנה לחלקים נוספים של המגזר הציבורי ולא רק על תקציבי המשרדים הממשלתיים.

ניתוח זה מבהיר כי קצבאות הביטוח הלאומי פועלות גם בהיבט המגדרי לצמצום הפערים החברתיים בין קבוצות באוכלוסייה. כמובן, בקצבאות המיועדות מראש לנשים בלבד כגון דמי לידה (אימהות), חלקם של הגברים אפסי ואילו בקצבת הזקנה, הקצבה בעלת ההיקף הכספי הגבוה ביותר, מספר הנשים הזכאיות גבוה בהרבה ממספר הגברים כתוצאה מתוחלת חיים ארוכה יותר ומגיל פרישה לגמלאות נמוך יותר.



אומדן פילוח קצבאות הביטוח הלאומי\* בין נשים לגברים, 2013

סך הכול**	אבטלה	סיעוד	הבטחת הכנסה	אימהות	דמי מזונות	נפגעי עבודה	זקנה ושאיירים	נכות	
									<b>גברים</b>
37%	47%	29%	38%	0%	0%	69%	38%	58%	מספר מקבלים
40%	54%	29%	38%	0%	0%	70%	42%	58%	סה"כ תשלומים
									<b>נשים</b>
63%	53%	71%	62%	100%	100%	31%	62%	42%	מספר מקבלים
60%	46%	71%	62%	100%	100%	30%	58%	42%	סה"כ תשלומים

\* אומדנים מוקדמים שנעשו על בסיס מקורות שונים כגון הדוח השנתי והרבעון הסטטיסטי של הביטוח הלאומי.  
 \*\* הסך הכול מתייחס רק לקצבאות המפורטות בלוח.  
 מקור: הביטוח הלאומי, מינהל המחקר והתכנון.

## פרק ו' - הסבר מפורט של התקציב

### 2711 השתתפות אוצר המדינה לפי חוק הביטוח הלאומי

#### 271101 השתתפות בגבייה

בהתאם לסעיף 32 לחוק הביטוח הלאומי, משתתף אוצר המדינה בתקציב המוסד בשיעור קבוע מהגבייה משכירים ועצמאיים וכן בגין הגבייה עבור ענפי הביטוח הלאומי הבאים: ענף ילדים, ענף זקנה ושאיירים וענף נכות. ההשתתפות נקבעת באחוזים מסך הגבייה באותם ענפים. בתוך כך נכללים:

1. השתתפות בגבייה משכירים ועצמאיים - שיעורי ההשתתפות בגין גבייה משכירים ועצמאיים עומדים על 7.22% משכירים ו-5.65% מעצמאיים בשנת 2015.

2. השתתפות בגבייה בענף זקנה ושאיירים - שיעור ההשתתפות בענף זקנה ושאיירים עומד על 17.1% מהגבייה עבור ענף זה.

3. השתתפות בגבייה בענף ילדים - שיעור ההשתתפות בענף הילדים עומד על 170.3% בחודשים ינואר עד נובמבר 2015, ועל שיעור של 296.45% בחודש דצמבר 2015.

4. השתתפות בגבייה בענף נכות כללית - בעקבות ההסכם שנחתם בין ממשלת ישראל ונציגי הנכים בשנת 2002, שבעקבותיו הוגדלו הקצבאות המשולמות לנכים, החל אוצר המדינה להשתתף בשנת 2004 בגבייה לענף נכות כללית. שיעור ההשתתפות עומד על 13% מהגבייה בענף.

החל משנת 2016 תבוטלנה ההשתתפויות לעיל והשתתפות האוצר בגבייה במוסד לביטוח לאומי תאוחד לסכום כולל ותעמוד על 45% בשנת 2016.

#### 271102 השתתפויות אחרות

השתתפויות נוספות של אוצר המדינה בביטוח הלאומי, שאינן נגזרות מגביית דמי ביטוח לאומי. בתוך כך נכללים:

1. שיפוי בענף אימהות לפי סעיף 32 (ג) - בהתאם לקבוע בחוק הביטוח הלאומי משפה אוצר המדינה את המוסד לביטוח לאומי בגין מענק אשפוז. החל משנת 2016, יממן אוצר המדינה את המוסד לביטוח לאומי באופן מלא את ההוצאות למענק האשפוז.

2. השתתפות בקצבאות נכות לנכים קודמים וקצבאות סיעוד ללא מבוטחים - אוצר המדינה מממן, על פי חוק הביטוח הלאומי, 50% מקצבאות הנכות של מי שנהיו נכים לפני חודש אפריל 1970 ("נכים

קודמים"). כמו כן מממן אוצר המדינה גמלאות סיעוד, למי שזכאי לגמלה על פי הקריטריונים של פרק הסיעוד בחוק הביטוח הלאומי אך איננו מבוטח, כהגדרתו בחוק הביטוח הלאומי. החל משנת 2016 גם השתתפות זו תירשם כחלק מאחוז השתתפות האוצר בגבייה כאמור לעיל.

3. השתתפות בשל ביטול על זכות השיבוב - במהלך שנת 2008, במסגרת תיקון מס' 102 לחוק הביטוח הלאומי, בוטלה זכות השיבוב של המוסד לביטוח לאומי בתוך המגזר הציבורי ונקבע סכום אחיד אותו מעבירה המדינה למוסד לביטוח לאומי מידי שנה.

## 2712 תשלומי העברה במימון אוצר המדינה

271201 קצבאות וחוקים ייעודיים

אוצר המדינה משלם, באמצעות המוסד לביטוח לאומי, קצבאות המשלמות מתוקף חוקים שאינם חוק הביטוח הלאומי. בתוך כך נכללים:

1. חוק הבטחת הכנסה - על פי חוק הבטחת הכנסה משולמת קצבת הבטחת הכנסה לאוכלוסיות בגיל העבודה, קשישים המבוטחים לפי חוק הביטוח הלאומי ולקשישים אשר אינם זכאים לפי חוק הביטוח הלאומי (לעניין אוכלוסייה זו ראה פירוט בהמשך).

2. אוכלוסייה בגיל העבודה – אוכלוסיית מקבלי קצבת הבטחת הכנסה היא אוכלוסיית המובטלים הכרוניים, המאופיינת בחסמים מורכבים ליציאה לשוק העבודה המביאים לעוני ולעוני בין דורי. שילובה של אוכלוסייה זו בתעסוקה דורש השקעה משמעותית במתן שירותים תומכי עבודה, תוך המרה הדרגתית של הסיוע מתשלום גמלאות להשקעה בקידום סיכויי התעסוקה והסרת חסמים. זאת, במקביל להחלתו של מבחן תעסוקה אפקטיבי למקבלי הגמלה במטרה לוודא את כוונתם לנסות ולהשתלב בתעסוקה. יובהר כי תכניות דומות לשילוב בשוק העבודה פועלות במתכונת זו או אחרת במרבית המדינות המפותחות.

3. השלמת הכנסה לקשישים - מקבלי קצבת זקנה שאין להם הכנסות נוספות או שיש להם הכנסה מועטה בלבד יהיו זכאים לקצבה נוספת לצורך השלמת הכנסה הניתנת כתוספת לקצבת הזיקנה בהתאם לחוק הביטוח הלאומי.

בשנת 2016 קצבה זו תגדל באופן ריאלי בסך של כ-580 מיליון ש"ח.

4. מענקי חימום - קשישים הזכאים להשלמת הכנסה ושגרים באזורים בהם האקלים קר במיוחד, זכאים למענק חימום במהלך חודשי החורף.

5. חוק הפוליו - אדם שלקה במחלת הפוליו במדינת ישראל או שטופל בישראל בגין מחלה זו זכאי לתגמול מתוקף חוק הפוליו. התגמול מורכב מפיצוי חד-פעמי וכן מקצבה חודשית.

6. חוקים לאוכלוסיות אחרות - אוצר המדינה מממן גמלאות המשולמות על-ידי המוסד לביטוח לאומי לאוכלוסיות מיוחדות, על פי חוקים שונים, לרבות הגמלאות הבאות: תגמולים לנפגעי פעולות איבה, דמי מזונות לנשים הזכאיות למזונות לפי חוק המזונות (הבטחת תשלום) התשל"ב-1972, קצבאות לפי חוק תגמולים לאסירי ציון ולבני משפחותיהם התשנ"ב-1992, דמי פגיעה וגמלאות נכות למי שנפגעו במהלך פעולות התנדבות, מענקי לימודים למשפחות חד הוריות ומשפחות ברוכות ילדים ותגמולים לנפגעי הקרנות.

7. גמלאות זקנה ושאיירים לאוכלוסיות שאינן מבוטחות - בהתאם להסכם בין המוסד לביטוח לאומי לבין משרד האוצר, מממן אוצר המדינה את קצבאות הזקנה, השאיירים והשלמת הכנסה לקשישים שאינם מבוטחים מתוקף חוק הביטוח הלאומי, בעיקרם עולים חדשים אשר לא צברו מספיק שנות ותק של תשלום דמי ביטוח לאומי לצורך הזכאות לקצבת זקנה.

271202 הסכמים סעיף 9 -

סעיף 9 לחוק הביטוח הלאומי מסדיר את מימון המדינה לחלק מקצבאות הביטוח הלאומי. בין הסכמים אלו נכללים:

1. קצבאות והטבות למוגבלים בניידות - על פי הסכם בין המוסד לביטוח לאומי לבין משרד האוצר נכים אשר מוגבלים בניידות זכאים לקצבאות ניידות והשתתפות באחזקת רכב. כמו כן זכאית אוכלוסייה זו, אחת למספר שנים, להלוואה עומדת במימון המדינה ההופכת למענק המסייע במימון רכישת רכב. בעקבות השינויים שחלו בהסכם הניידות בתחילת שנת 2000, ההוצאה בגין ההסכם גדלה באופן משמעותי.

2. הסכמים לאוכלוסיות אחרות - באמצעות תכנית זו מממן אוצר המדינה תשלומי גמלאות לאוכלוסיות שאינן זכאיות לתגמולים מתוקף חוק הביטוח הלאומי. בין היתר, משולמות קצבאות ילדים לקטינים שעלו לארץ ללא הוריהם, ומימון הקמת מצבות לגלמודים.

2713 השתתפות בהוצאות מינהל

271301 השתתפות בהוצאות מינהל -

אוצר המדינה משתתף בהוצאות המינהל של המוסד לביטוח לאומי בגין תשלום גמלאות הממומנות באופן מלא ע"י אוצר המדינה וכן עבור הוצאות מינהל לדמי מילואים. אופן החישוב של גובה ההשתתפות מותאם לשיעור הזכאים בגמלאות הממומנות באופן מלא ע"י אוצר המדינה ביחס לסך הזכאים לקצבאות.