

משרד התעשייה המסחר והתעסוקה**פרק א' - דגשים מרכזיים בהצעת התקציב**

להלן עיקרי השינויים בתקציב משרד התמ"ת (הוצאה נטו, באלפי ש"ח):

סעיף 36 - משרד התמ"ת

1,982,942	תקציב מקורי לשנת 2008
10,460	שינוי בתקציב שכר
(106,899)	שינוי בתקציב קניות ותשלומי העברה
1,886,503	סה"כ תקציב לשנת 2009
(5,034)	שינוי בתקציב שכר
315,592	שינוי בתקציב קניות ותשלומי העברה
2,197,061	סה"כ תקציב לשנת 2010

סעיף 38 - תמיכות בענפי המשק

1,631,307	תקציב מקורי לשנת 2008
125,639	שינוי בתקציב קניות
1,505,668	סה"כ תקציב לשנת 2009
(250,577)	שינוי בתקציב קניות
1,255,091	סה"כ תקציב לשנת 2010

סעיף 76 - פיתוח התעשייה

99,048	תקציב מקורי לשנת 2008
(35,321)	שינוי בתקציב קניות
63,727	סה"כ תקציב לשנת 2009
(5,793)	שינוי בתקציב קניות
57,934	סה"כ תקציב לשנת 2010

תפקידי המשרד

משרד התעשייה המסחר והתעסוקה מופקד על יישום מדיניות הממשלה בפעילותה לקידום ענפי התעשייה המסחר והתעסוקה. המשרד פועל באמצעים תקציביים, מנהליים ותחיקתיים לצורך מימוש יעדיו המרכזיים כמפורט להלן:

1. קידום המחקר והפיתוח התעשייתי, כאמצעי לפיתוח תעשייה עתירת ידע, בעלת ערך מוסף גבוה וכושר תחרות בעידן הכלכלה הגלובלית, אשר תניב תשואה הולמת להשקעותיו של המשק במחקר האקדמי.
2. קידום הפעילות הכלכלית הבינלאומית של ישראל תוך התמקדות בתחום סחר החוץ, וזאת על מנת להבטיח צמיחה המבוססת על סחר חופשי ושיתוף פעולה כלכלי בין ישראל למדינות אחרות.
3. עידוד מודעות צרכנית ושמירה על כללי מסחר הוגנים תוך הגברת רמת התחרות במשק.
4. יצירת התנאים להיווצרותם של מקומות עבודה שמקורם בצרכים כלכליים ועסקיים יציבים וארוכי טווח, תוך מתן עדיפות לאזורי הפריפריה ולישובים בהם שיעור ההשתתפות בכוח העבודה האזרחי נמוך.
5. הגדלת שיעור ההשתתפות בכוח העבודה ושיעור התעסוקה של כלל האוכלוסייה, לרבות אוכלוסיות ייעודיות כגון: מקבלי הבטחת הכנסה, חרדים, בני מיעוטים, הורים יחידים, נכים ומוגבלים.
6. פיתוח מערכות חינוך והכשרה טכנולוגית מגוונת ופיתוח הון אנושי במטרה להגדיל את התשתית האנושית על פי צרכי התעשייה והמשק.
7. צמצום מספר העובדים הזרים השוואת עלות העסקתם לזו של ישראלים ועידוד החלפתם בישראלים.
8. הסדרה ואכיפת חוקי העבודה.

אמצעי המדיניות

1. אמצעים פיסקאליים

א. עידוד מחקר ופיתוח – בהתאם לחוק לעידוד למחקר ופיתוח בתעשייה, ניתן סיוע כספי לפירמות

העוסקות בפעילות מחקר ופיתוח. כמו כן מעודד המדען הראשי במשרד התמ"ת, במסגרת תוכנית "מגנט" (מחקר גנרי טכנולוגי), התארגנויות של מפעלי תעשייה ומוסדות מחקר, לביצוע מחקר ופיתוח גנרי, ותומך בהפעלתן של החממות הטכנולוגיות. פעילות מו"פ נוספת מתבצעת באמצעות קרנות מחקר דו לאומיות משותפות עם מספר מדינות, וכן באמצעות השתתפות בתכנית המו"פ של האיחוד האירופי ותוכניות נוספות.

ב. עידוד השקעות הון-בהתאם לחוק לעידוד השקעות הון, ניתנות הטבות להקמה ולהרחבה של מפעלים העומדים בקריטריונים של מפעל מאושר.

ג. התוכנית לעידוד תעסוקה – מתן תמיכה למעסיקים בפריפריה בגין הגדלת מספר המועסקים. התמיכה מוקצית במסגרת הליך תחרותי בהתאם לשכר המשולם לעובד, מספר העובדים והמרחק ממרכז הארץ, זאת תוך מתן העדפה לקליטת עובדים מאוכלוסיות אשר שיעור ההשתתפות שלהן בכוח העבודה נמוך.

ד. התוכנית לעידוד ענפי התעשייה והשירותים באזור הפריפריה – במסגרת תוכנית הפריפריה שהתקבלה בהחלטות הממשלה ביום 24.8.08 תופעל תוכנית לעידוד הצמיחה והתעסוקה באזור הפריפריה וזאת על מנת להגביר את הצמיחה ואת התעסוקה בפריפריה ולצמצם את הפערים בין הפריפריה למרכז הארץ.

ה. שילוב בעבודה של מקבלי קצבת הבטחת הכנסה באמצעות תכנית מרווחה לעבודה ("אורות לתעסוקה").

ו. השמה בעבודה של מובטלים באמצעות שירות התעסוקה והאגף להכשרה מקצועית.

ז. הכשרות והסבות מקצועיות מוכוונות השמה בשיתוף פעולה עם מעסיקים תוך התאמה לצרכיהם, בפיקוח האגף להכשרה מקצועית ובאמצעות תכניות ייעודיות נוספות.

ח. עידוד יציאה לעבודה של אמהות עובדות באמצעות השתתפות בהחזקת ילדיהן במעונות יום, במשפחתונים ובצהרונים.

2. עידוד ותמיכה ממשלתית ביצוא ובעסקים קטנים - באמצעות מספר כלים - ישירים ועקיפים:

א. תמיכה בפעילותם של גופים המקדמים יצוא ובשירותים המגוונים שהם מעמידים לרשות היצואנים.

- ב. הפעלת נספחים מסחריים בנציגויות ישראל בכל היבשות על מנת לאתר הזדמנויות עסקיות, מיזמים ומשקיעים פוטנציאליים ולסייע לתעשיינים הישראליים בחדירה לשווקים חדשים.
- ג. תוכנית תמיכה למאגד של מספר יצואנים במטרה לאפשר לתעשייה הישראלית לאגם משאבים לשם כניסה לשווקים חדשים.
- ד. קרן הלוואות ליצואנים - הקרן ממומנת ממקורות בנקאיים כנגד פיקדון ממשלתי.
- ה. תמיכה בעסקים קטנים - באמצעות מספר ערוצים:
- (1) קרן המיועדת למתן הלוואות למטרת הקמת או הרחבת עסקים קטנים בהיקף של עד 500 אלף שקל לחברה. הקרן ממומנת ממקורות בנקאיים כנגד פיקדון ממשלתי. במסגרת תוכנית ההאצה הוקמה קרן למתן הלוואות בערבות מדינה לעסקים בינוניים, במחזור של עד 400 מלש"ח, בהיקף של עד 8% ממחזור המכירות או 16 מלש"ח, הנמוך שביניהם. הקרן ממומנת ממקורות בנקאיים כנגד פיקדון ממשלתי.
 - (2) הפעלת פרויקט חונכות וניהול חדשני המאפשר מתן שירותי יעוץ מקצועיים, אבחון ופתרון בעיות עסקיות במפעלים ובעסקים קטנים.
 - (3) תמיכה במרכזי סיוע וקידום לפעילות העסקים הקטנים הפזורים ברחבי הארץ (מט"ם).
- ו. תשתיות לאזורי תעשייה - פיתוח תשתיות ושיווק מגרשים ליזמים באזורי תעשייה בפריפריה.
- 2.7. תקינה והסמכה - תמיכה בתקינה באמצעות מכון התקנים ותמיכה בפעילות הרשות להסמכת מעבדות.

אמצעים תחיקתיים ומנהליים

1-א. תקינה - חוק התקנים מאפשר למשרד להכריז על תקנים ישראליים כתקנים רשמיים, במידה ואלו נדרשים לצורך שמירה על בריאות הציבור, בטיחותו ואיכות הסביבה.

2-ב. פיקוח על מחירים - חוק הפיקוח על מחירי מצרכים ושירותים מעניק למשרד סמכויות פיקוח על מחירי מוצרים ושירותים הנמכרים על-ידי מונופולים וקרטלים.

3-ג. החוק להגנת הצרכן ולסחר הוגן - מעניק הגנה לצרכנים באמצעות פיקוח על מסחר הוגן וקובע אמצעי אכיפה. החוק יאכף על ידי הרשות לסחר הוגן.

4-ד. החוק להיטלי סחר - עוסק במניעת פעילות היצף, על מנת להבטיח תחרות הוגנת מול יצרנים מקומיים.

5-ה. חוק ארגון הפיקוח על העבודה – מקים את שירות הפיקוח על העבודה ומגדיר את סמכויות המפקחים במסגרתו, וקובע מנגנונים פנימיים במקומות העבודה להבטחת קיום הוראות הבטיחות.

6-ו. פקודת הבטיחות בעבודה - קובעת את התנאים הדרושים לשם שמירה על בטיחות העובדים במקומות העבודה.

7-ז. חוק שירות התעסוקה – בהתאם לחוק הוקם שירות התעסוקה ומוסדרת פעילותו להפניית דורשי עבודה אל הזקוקים לעובדים. כמו כן, קובע החוק כללים לפיקוח על לשכות עבודה פרטיות.

8. חוק הפיקוח על המעונות (לעניין החלקים בחוק המתייחסים למעונות שבתחום אחריות משרד התמ"ת) – בחלקים האמורים הוטל על שר התמ"ת לקבוע כללים לפיקוח על הפעלתם של מעונות לילדים בגיל הרך, למעט מעונות מעין אלה המצויים בתחום אחריותו של שר החינוך או של שר הרווחה.

9-ח. חוקי מגן ובהם חוק שכר מינימום, חוק שעות עבודה ומנוחה, חוק העסקת עובדים ע"י קבלני כוח אדם ועוד.

נושאים מרכזיים בתוכנית העבודה לשנות התקציב 2009-2010

בתוכנית העבודה ובהצעות התקציב לשנות התקציב 2009-2010 יושם הדגש על הנושאים הבאים:

1. ייעול ועידוד ענפי התעשייה והשירותים באזור הפריפריה כפי שהוחלט בממשלה ביום 24.8.08. במסגרת החלטה זו יופנו משאבים אל הפריפריה תוך מיקוד כלי התמיכה למספר מצומצם של אזורי תעשייה מרחביים בהם תינתן העדפה בכלי התמיכה הישירים והעקיפים לתעשייה. בין הכלים שיופעלו במסגרת תוכנית הפריפריה: קרן הון פרטית להשקעה בעסקים קטנים ובינוניים בתעשייה המסורתית בפריפריה, עידוד מחקר ופיתוח בפריפריה, תמיכה באימוץ טכנולוגיות בתעשייה המסורתית, סבסוד עלויות שכר, ותמיכה בעסקים קטנים ובינוניים. בנוסף, יופעלו כלים משלימים לעידוד התעסוקה בפריפריה ובהם הרחבת היצע מעונות היום לגילאי 0-3 והרחבת מערכת ההכשרה המקצועית לנוער בפריפריה.
2. עסקים קטנים – על פי החלטת הממשלה מיום 12 באוגוסט 2007, משרד התמ"ת ירכז את כל התמיכה בעסקים קטנים, ברשות פנים ממשלתית אחת (סוכנות ניהול) אשר תהווה איחוד של מנהל המימון והרשות לעסקים קטנים. המשרד יבצע את הפעלת התמיכה בעזרת גורמים חוץ ממשלתיים מתמחים.
3. תקינה – על פי החלטת ממשלה מיום 12 באוגוסט 2007 יוחלפו או ישונו התקנים הישראליים הרשמיים כך שעד יום 30/6/2010 יעמוד שיעור התקנים הבין לאומיים מסך התקנים הרשמיים על 65% לפחות. כמו כן תוקם ועדה שתבדוק את כלל המשמעויות, הנוגעות לסחר החוץ של ישראל, הנגזרות מצווים ותקנות המחייבים עמידה בתקנים או במפרטים טכניים שלא על פי צו יבוא חופשי החלים על יבוא לישראל. הועדה תבדוק את הצורך בקיומם של הצווים והתקנות שלא על פי תקינה ותמליץ על דרכים להמרת מפרטים טכניים אחרים לתקינה. כמו כן תאוחד המעבדה הלאומית לפיסיקה עם המעבדה למידות ולמשקולות.
4. עידוד היצוא – עקב השחיקה בשער הדולר בשנים האחרונות נחתמה ביום 26.3.08 תוכנית בנושא כלי סיוע למגזר העסקי לעידוד היצוא. תוכנית זו כוללת ייעוץ בתחום הגנות המט"ח, הגדלת קרן הלוואות ליצואן הבודד, תגבור מערך העובדים המקומיים בנספחויות הכלכליות בחו"ל וסיוע באמצעות מכון היצוא.
5. תוכנית ההאצה – עקב המשבר הכלכלי העולמי אשר משפיע גם על המשק הישראלי הופעלה תוכנית ההאצה אשר כוללת שימוש בכלים הקיימים במשרד כמו גם בכלים חדשים על מנת להתמודד עם מצוקת האשראי במשק, העליית האבטלה והקפאון בהשקעות. כלים אלו כוללים, בין היתר, קרנות הלוואות בערבות מדינה, תוכניות סיוע בשכר עובדים חדשים, עידוד השקעות בפריפריה, הקמת מרכזי מו"פ והגדלת ההשקעה במחקר ופיתוח. פעילות לעידוד התעסוקה במסגרת התוכנית כוללת,

בין היתר, הרחבה של מספר הלומדים מקצועות טכנולוגיים במסגרות המפוקחות ע"י מרכז ההכשרה הטכנולוגית (מה"ט) והרחבת תכניות עידוד התעסוקה וההכשרה המקצועית במקצועות הבישול והמלונאות, החקלאות והבניין, וכן העמדת תקציב לסיוע במימון שכרם של עובדים אשר יוצאו לחופשה ("חמ"ת") במהלך תקופה של האטת פעילות זמנית במטרה לצמצם פיטורים בענף התעשייה.

6. סיום הליך ההיערכות וביצוע פריסה ארצית של תכנית "אורות לתעסוקה", בהתאם להחלטות הממשלה בנושא מיום 24 באוגוסט 2008 ומיום 12 במאי 2009, ובהתבסס על עיקרי המלצות צוות ההיערכות ועבודת המטה בנוגע לפריסה ארצית של תוכנית "אורות תעסוקה".

7. ייעול הליכי ההתקשרות, שיפור הפיקוח וקצור הליך אישור פתיחת קורסי הכשרה מקצועית בביצוע גורמי חוץ.

8. הטמעת התחרות בשירותים שונים של המשרד באמצעות הרחבת השימוש במכרזים המגדירים מדד איכות ומחיר.

9. הגברת פעילות ההסדרה והאכיפה של חוקי עבודה בדגש על אכיפת שכר מינימום ואכיפת חוקים נוספים שהפרתם מתבטאת בפגיעה בשכר המגיע לעובדים עפ"י חוק.

10. המשך ייעול מערך ההכשרה המקצועית ע"י מיקוד ההכשרה המקצועית המבוצעת במרכזים הממשלתיים שנתרו במקצועות עתירי תשתית, הרחבת השימוש בהכשרה פרטנית באמצעות שוברים למימוש במגזר הפרטי וחיזוק מסלול "הכשרה בעבודה" מוכוונת השמה בשיתוף מעסיקים, וכן פיתוח כלי בקרה למדידת השגת יעדי ההכשרה.

11. הרחבת פתרונות סבסוד שהייתם של ילדים במסגרות חינוכיות ככלי לעידוד והסרת חסמים ליציאת נשים לעבודה, לרבות המשך התכנית לסבסוד צהרונים, והרחבת הרישוי והפיקוח על מסגרות לפעוטות באמצעות חקיקה שתגובש בשיתוף משרדי האוצר והמשפטים בהתאם להחלטת הממשלה מיום 12 במאי 2009.

פרק ב' - עיקרי השינויים בהצעת התקציב לשנים 2009-2010**סעיף 36 - התקציב השוטף**

1. תוספת לתקציב סבסוד מסגרות חינוכיות לגיל הרך לשם הגדלת היצע המסגרות ומימון הרחבת מעגל הזכאים.
2. תוספת לתחומים הבאים במערך ההכשרה המקצועית: הרחבת מספר התלמידים במסגרות ההכשרה המקצועית לנוער באזור הפריפריה, והגדלת מספר הלומדים מקצועות טכנולוגיים במוסדות המפוקחים ע"י מה"ט.
3. תוספת לצורך פריסתה והפעלתה במתכונת ארצית של תכנית אורות לתעסוקה.
4. הפחתה בתקציב הקניות בהתאם להחלטות ממשלה בדבר הפחתות אחדות בבסיס תקציבי המשרדים לשנים 2009-2010.
5. הפחתה של תקני כוח אדם בהתאם להחלטות ממשלה בדבר צמצום רוחבי כוח האדם במשרדי ממשלה, סגירת 3 מרכזים ממשלתיים להכשרה מקצועית בהתאם להחלטת ממשלה בנושא מיום 12.8.2007, והעברת תקנים לרשות האוכלוסין ההגירה ומעברי הגבול שבמשרד הפנים.

סעיף 38 - תמיכות בענפי המשק

1. תוספות תקציב בהוצאה לתקציב המדען הראשי על פי מודל המימון כנגד הרשאות שניתנו במסגרת החוק לעידוד מחקר ופיתוח.
2. תוספות תקציב בהוצאה לחוק עידוד השקעות הון על פי מודל המימון כנגד הרשאות שניתנו במסגרת חוק עידוד השקעות הון.
3. תוספות תקציב בהוצאה למסלול תעסוקה על פי מודל המימון כנגד הרשאות שניתנו במסגרת המסלול.

פרק ג' - ניתוח הצעת התקציב

לוח מס' 1: תקציב משרד התמ"ת

(באלפי ש"ח, מחירים שוטפים)

הצעת תקציב ברוטו 2010	הצעת תקציב נטו 2010	הצעת תקציב ברוטו 2009	הצעת תקציב נטו 2009	שם הסעיף	סעיף
2,261,830	2,197,061	1,951,336	1,886,503	משרד התמ"ת	36
1,667,951	1,255,091	1,937,441	1,505,668	תמיכות בענפי המשק	38
97,934	57,934	103,727	63,727	פיתוח התעשייה	76
4,027,715	3,510,086	3,992,504	3,455,898	סה"כ	

לוח מס' 2: כוח אדם במשרד התמ"ת

2010	2009	
1,512.5	1,577.5	שיא כח אדם
270	287	עבודה בלתי צמיתה (משרות)
1,782.5	1,864.5	סה"כ

פרק ד' - תפקידי המשרד ומבנה ארגוני

המשרד מורכב מיחידות מקצועיות ולצדן יחידות מטה ושירותים. כן תומך המשרד בתקציבי גופים ציבוריים שונים.

להלן פירוט מבנה המשרד:

1. יחידות מטה של המשרד:

המדען הראשי ומנהל המחקר

לשכת המדען הראשי במשרד התעשייה המסחר והתעסוקה ממונה על פיתוח התעשייה בדרך של עידוד החדשנות הטכנולוגית והתעשייתית, באמצעות מתן סיוע כספי ישיר לפעילות המו"פ התעשייתית בישראל. המדען הראשי עומד בראש ועדת המחקר ומשמש כיועץ לשר התעשייה והמסחר בתחום המו"פ התעשייתי, מייצגו בפעילויות מדעיות וטכנולוגיות ותורם לעיצוב כלי מדיניות בשטחים ובנושאים הנוגעים למו"פ התעשייתי.

פעילויותיה העיקריות של הלשכה כוללות:

- א. תמיכה במו"פ התעשייתי ע"י סיוע כספי ישיר, בהתאם לחוק המו"פ.
- ב. פיתוח והרחבה של תשתית טכנולוגית לתעשייה באמצעות סיוע למו"פ גנרי.
- ג. עידוד שיתוף הפעולה בין האקדמיה לתעשייה.
- ד. טיפוח שיתופי פעולה בינלאומיים בתחום המו"פ התעשייתי ע"י עידוד קשרים בינלאומיים וקרנות – לאומיות.
- ה. תמיכה בחממות טכנולוגיות כדרך למימוש רעיונות טכנולוגיים חדשניים.

התמיכה הממשלתית, המתבצעת על פי חוקהוראות מנכ"ל, מהווה השתתפות בהוצאות מחקר ופיתוח תעשייתי במסגרות שונות.

מרכז ההשקעות

מרכז ההשקעות פועל מכוח החוק לעידוד השקעות הון ומציע שני מסלולי סיוע, מסלול מענקים ומסלול תעסוקה. מסלול המענקים נותן מעמד "מפעל מאושר" לתוכנית השקעות הזכאית להטבות מכוח חוק עידוד השקעות הון התשי"ט-1959. מסלול תעסוקה נותן הטבות לקליטת עובדים חדשים

בפריפריה ועובדים ממגזרי המיעוטים והחרדים. ההטבות הנגזרות ממסלולים אלו נקבעות לפי אזור העדיפות הלאומית בו שוכן מפעל.

פיתוח אזורי תעשייה והקמת מנהלות לניהולם והפעלתם

המנהל לאזורי פיתוח אחראי על פיתוח תשתית תעשייתית וטיפול כולל בנושאי תעשייה שונים באזורי עדיפות לאומית בפריפריה. המנהל, באמצעות חברות מנהלות, מפתח תשתיות ומשווק קרקעות עבור מפעלי תעשייה. בשנים האחרונות מתמקד המנהל בפיתוח אזורי תעשייה מרחביים המשותפים למספר רשויות מקומיות, תוך הקטנת המעורבות, עד כדי יציאה, מאזורים עירוניים. קידום פיתוח התשתיות ליוזם על ידי החברות המנהלות, מתבצע בהתאם לקצב הקמת המפעל באזור התעשייה.

תקינה

הממונה על התקינה מופקד על התקינה הרשמית. תפקידו כוללים: מתן המלצות לשר התמ"ת בדבר הכרזה או ביטול תקנים רשמיים, ייזום וביקורת של שינויים בתקנים רשמיים קיימים, קביעת עדיפויות בתקינה רשמית, תאום בין משרדי בנושא התקינה, פיקוח ואכיפה בייצור ובשיווק של מוצרים החייבים בעמידה בתקן רשמי ואישור מעבדות העוסקות בבדיקות עמידה בתקנים רשמיים. בנוסף, אחראי הממונה על התקינה, על פעולת מרכז המידע הלאומי המעביר מידע לארגון הסחר העולמי WTO בדבר שינויים צפויים בתקינה ובחקיקה הטכנית.

המעבדה הלאומית לפיסיקה

המעבדה הלאומית לפיסיקה (המל"פ) עוסקת בפיתוח יכולת מדידה וכיול ומספקת יכולת מדידה לתעשייה ולמדע. המעבדה מחזיקה באבות המידה של מדינת ישראל, בחלקם על פי חוק ובחלקם מכח הסכמים בינלאומיים והסכמי הכרה הדדית. על פי החלטת ממשלה 2191, במהלך שנת 2008 אוחדה המעבדה הלאומית לפיסיקה עם המעבדה למידות ומשקולות.

סחר חוץ

המינהל לסחר חוץ אחראי על גיבוש וקידום מדיניות סחר החוץ של ישראל. המינהל פועל בתחומים הבאים:

- א. תיאום וניהול פעילות הגופים במערך סחר החוץ הממשלתי העוסקים בקידום הסחר, יצירת שת"פ ועידוד השקעות.
- ב. הכשרת וניהול נציגים כלכליים של ישראל העוסקים בקידום הקשרים הכלכליים ובהיבטים השונים של מדיניות סחר חוץ.
- ג. ייצוג המדינה בארגוני סחר בינלאומיים, דווח ומעקב אחרי ישום החלטות
- ד. חקירת תלונות של יצרנים מקומיים על יבוא בהיצף או יבוא במחיר נתמך (סובסידיות זרות) וכן בקשות להטלת אמצעי הגנה בהתאם לסמכות המוקנה על פי חוק היטלי סחר, התשנ"א 1991.
- ה. קידום השקעות זרות בישראל ויצירת שיתופי פעולה תעשייתיים בין חברות זרות וחברות ישראליות.
- ו. ליווי ותמיכה ליצואן הבודד בפעילות השיווקית בחו"ל.
- ז. ייזום וניהול מו"מ על הסכמי סחר בינ"ל (בילטרליים ומולטילטרליים) ותחזוקת הסכמים קיימים
- ח. טיפול בסוגיות ובסכסוכי סחר בינ"ל.
- ט. בניית כלים להסברה על הכלכלה הישראלית ויכולותיה בחו"ל.
- י. אחראי על יישום הסכמי ארגון הסחר הבינלאומי (WTO).

מידות ומשקלות

- א. אישורי שינויי מחירים למפעלים הנמצאים בפיקוח מחירים בתחום אחריות המשרד.
- ב. אכיפת חוקים, תקנות וצווים הנובעים מחוק הגנת הצרכן, פקודת מידות ומשקלות וחוק הפיקוח על מחירי מצרכים ושירותים. האכיפה האמורה מתבצעת ע"י מחוזות המשרד.
- ג. אחריות על פעילות יחידות מחוזות המשרד.
- ד. יוזמות חקיקה ואימות הדיוק של האמצעים שבשימוש גופים מסחריים.

תכנון וכלכלה

היחידה אחראית על המעקב אחר ההתפתחויות בייצור התעשייתי, בתעסוקה, בסחר החוץ והפנים, לרבות בחינת השינויים החלים באינדיקטורים כלכליים בארץ ובחו"ל. עוד עוסקת היחידה בייצור כלכלי להנהלת המשרד, בביצוע מחקרים כלכליים, בהפקת פרסומים הנוגעים לתעשייה בישראל, בהסברה כלכלית ובנושאים הנוגעים לאפקטיביות כלי הסיוע שהמשרד מפעיל.

מערכות מידע

היחידה אחראית על פיתוח, הטמעה ותפעול של יישומי מידע ממוחשבים, שילוב טכנולוגיות חדשות ומתן תמיכה ותחזוקה למערכות מחשוב ותקשורת בכל אתרי משרד התמ"ת בארץ ובחו"ל.

אמרכלות ושירותים

יחידת האמרכלות ושירותים אחראית על משאבי האנוש במשרד, תחזוקת המשרד וכל נושאי האמרכלות הנדרשת לפעילותו השוטפת של המשרד.

מחוזות

משרד התעשייה המסחר והתעסוקה מפעיל ארבעה מחוזות ברחבי המדינה: מחוז חיפה והצפון, מחוז תל-אביב והמרכז, מחוז ירושלים ומחוז באר-שבע והדרום. המחוזות מטפלים, בין היתר, בנושאים הבאים: אכיפת חוקים צרכניים, בדיקות אימות של מידות ומשקולות, רישוי יבוא, פיתוח אזורי תעשייה בפריפריה, הערכות מגזרי התעשייה והשירותים לשעת חירום ושחרור משרות מילואים במסגרת ולת"מ.

המינהלים המקצועיים (מוצרי צריכה, תעשיות עתירות ידע, כימיה ומחצבים, יהלומים אבני חן ותכשיטים).

המינהלים המקצועיים מטפלים בנושאי סחר פנים והפעילות התעשייתית במגזרים הרלוונטיים לרבות ליווי המפעלים והחברות הנדרשים לסיוע באמצעות הכלים שהמשרד מעמיד לרשותם. עוד עוסקים המינהלים המקצועיים במתן ייעוץ ליחידות המטה במשרד בנושאים הנוגעים לפיתוח התעשייה והסחר.

המחלקה ליחסי עבודה

המחלקה פועלת למניעת סכסוכי עבודה או יישובם בדרכי תיווך ובוררות, על פי חוק יישוב סכסוכי עבודה, התשי"ז – 1957, לרישום הסכמים קיבוציים מיוחדים והסכמים קיבוציים כלליים על פי חוק הסכמים קיבוציים, התשי"ז – 1957, למתן אישורים לפי חוק פיצויי פיטורין התשכ"ג – 1963, לייזום מתן צווי הרחבה של הסכמים קיבוציים כלליים, לייזום ועידוד מחקרים יישומיים בתחום יחסי עבודה, ולמתן ייעוץ לעובדים ומעסיקים בנושאים הקשורים בחוקי עבודה.

האגף לאיגוד שיתופי

פעולות האגף כוללות רישום אגודות חדשות, אישור תיקון תקנוני אגודות, סיווג אגודות שיתופיות, ביקורי פיקוח ע"י הרשם והמפקחים, טיפול בפירוקים, מינוי ועדים ממונים באגודות, עדכון פנקס חברים, מתן צווי מחיקה לאגודות, מתן פסקי דין ע"י בוררים, ביצוע חקירות, הטלת קנסות וגבייתם, רישום שעבודים, ביצוע והשתתפות בימי עיון והשתלמויות ופרסום חומר בנושא הקואופרציה.

האגף לפיקוח על הבטיחות בעבודה

האגף עוסק בקביעת מדיניות בנושאי בטיחות ובריאות תעסוקתית, פיקוח על הבטיחות, הגהות, בריאות ורווחת העובדים במקומות העבודה, אכיפת חוקים ותקנות בנושאים של בטיחות ובריאות העובדים, תנאי עבודה וגהות תעסוקתית, וכל זאת על מנת לקדם את מקומות העבודה בארץ למצב בטיחותי תקין. כמו כן, עוסק האגף בפעולה מונעת ובמחקר בבריאות ובבטיחות בעבודה.

המנהל לרישוי ולאכיפת חוקי עבודה כלפי עובדים ישראלים

המנהל מבצע פעולות רישוי – הנפקת רישיונות והיתרים כגון: רישיון לשכה פרטית, קבלן כח-אדם, ורישיון להעסקת ילדים בפרסומות, וכן פועל לאכיפת החוקים הסוציאליים (חוקי המגן), שמטרתם להבטיח את רווחת העובדים הנזקקים להגנה, וביניהם חוק שכר מינימום, שעות עבודה ומנוחה, חוק עבודת נשים, חוק עבודת הנוער ועוד.

היחידה לרישום מהנדסים ואדריכלים

היחידה לרישוי ורישום מהנדסים ואדריכלים פועלת במסגרת חוק המהנדסים והאדריכלים, התשי"ח – 1958, ובהתאם לתיקוני החוק שנתקבלו מאז חקיקת החוק. היחידה עוסקת בכל הכרוך ברישוי ורישום מהנדסים ואדריכלים.

נציבות שוויון הזדמנויות בעבודה

הנציבות שואפת להוביל בשוק התעסוקה תהליך של הטמעת השוויון ומיגור האפליה. מטרת הנציבות להוות מקור מידע למעסיקים ועובדים ולסייע במניעת אפליה בעולם העבודה (על רקע דת, מין, נטייה מינית, מעמד אישי, טיפולי פוריות, הורות, דת, לאום, ארץ מוצא, גיל, השקפה, מפלגה או שירות מילואים). הנציבות תפעל לקידום ומימוש שוויון הזדמנויות בעבודה על מנת להגדיל את הביטחון התעסוקתי של עובדים ועובדות בישראל.

בראש הנציבות עומדת נציבת שוויון הזדמנויות ארצית, במטה היושב בירושלים. בנציבות יפעלו שלוש לשכות מחוזיות שבראשן יעמדו נציבים אזוריים – המחוזות נמצאים בימים אלו בהקמה.

המינהל לתחומי שעת חירום

המינהל פועל בתחום גיוס וריתוק כוח אדם, איוש מפעלים חיוניים בשעת חירום וארגון סקטורים החיוניים להפעלת המשק בשעת חירום, מכוח חוק שירות עבודה בשעת חירום, התשכ"ז – 1967. כמו כן, מטפל המינהל במלאי מזון ממשלתי של מצרכי מזון בסיסיים (שמן, סוכר, אורז, תה, קפה, מזון לתינוקות, שמרים, בשר) להבטחת הקיום בשעת חירום.

האגף לתעסוקת נשים

האגף עוסק בפיתוח ובפיקוח על שירותים מסייעים לאמהות עובדות, ובעיקר סבסוד שהותם של ילדים בגיל הרך במעונות יום, משפחתונים וצהרונים, ובפיתוח מודעות בקרב נשים עובדות ושאינן עובדות לרכישת מקצוע, לקידום מקצועי והתפתחות אישית.

שירות התעסוקה

שירות התעסוקה פועל כתאגיד מכוח חוק שירות התעסוקה, התשי"ט – 1959. החוק מגדיר את שירות התעסוקה כממונה על תחומי פעילות שונים בניהול והסדרת שוק העבודה ואת הנושאים השונים עליהם הוא אחראי, ובראשם השמה בעבודה של דורשי עבודה.

מנהלת אורות לתעסוקה

מנהלת אורות לתעסוקה מנהלת את פרויקט השבתם של מקבלי גמלאות למעגל העבודה (תכנית אורות לתעסוקה). במסגרת זו המנהלה מבצעת ביקורות שוטפות במרכזים המפעילים את התכנית, מבצעת שינויים בתכנית על מנת לשפרה, וכל זאת בתיאום מלא עם הביטוח הלאומי ומשרד האוצר.

האגף להכשרה מקצועית ולפיתוח כוח אדם

האגף פועל להכשרת מקבלי הבטחת הכנסה ודורשי עבודה מובטלים שלהם פחות מ- 12 שנות לימוד במקצועות שיאפשרו קליטתם בעבודה, לפיתוח ההון האנושי, להכשרת נוער נושר ממסגרות החינוך הפורמאליות, ולפיקוח והסדרת שוק ההדרכה במקצועות מסווגים ומוכרים.

2. גופים ציבוריים המתוקצבים על ידי המשרד

לצד היחידות הארגוניות של המשרד פועלות מספר עמותות, חברות, תאגידים וגופי מחקר. גופים אלו פועלים באחריות מלאה או חלקית של המשרד, מתוקצבים ע"י המשרד ועובדי המשרד נמנים על הנהלותיהם:

1-א. הרשות לעסקים קטנים

הרשות הנה עמותה רשומה אשר הוקמה בהתאם להמלצות ועדה ציבורית ונרשמה כעמותה בפברואר 1994. בהתאם להחלטת הממשלה 2190 מיום 12 באוגוסט 2007 תופסק פעילות הרשות ותאוחד עם מנהל המימון. היחידה המאוחדת תפעל כסוכנות ניהול ממשלתית במשרד התמ"ת ותפעיל את הקרן לעסקים קטנים ובינוניים ואת מערך מרכזי טיפוח היזמות (מט"ם).

ב. גופים המקדמים יצוא

משרד התמ"ת תומך בפעילות גופים המקדמים יצוא ובראשם מכון היצוא הישראלי. סכומי התמיכה מחולקים ע"פ קריטריונים שגיבש המשרד.

השירותים אותם מעניק מכון היצוא הנם: שירותי ייעוץ והדרכה ליצואנים לפעולות שיווק, שיתופי פעולה וחדירה לשווקים, הפעלת מאגרי מידע ממוחשבים ומחלקת הזדמנויות עסקיות, ייעוץ בדבר ההערכות השיווקית המתאימה לכל מפעל, הדרכה, קורסים וסמינרים בנושאים שיווקיים, סיוע שמטרתו להביא להגברת הנוכחות הישראלית בתערוכות בחו"ל וקידום תדמית המוצרים הישראליים בחו"ל.

3-ג. אגף התקינה במכון התקנים

אגף התקינה במכון התקנים הנו האגף המופקד על כתיבת התקנים ועל ביצוע שינויים בתקנים אלו. לאגף ועדות שונות המורכבות מנציגי התעשיינים, היבואנים והצרכנים ואשר מתכנסות לצורך קביעת תקנים. הסמכות להכריז על תקן כעל תקן רשמי מוקנית לשר התמ"ת.

4-ד. הרשות הלאומית להסמכת מעבדות

הרשות הלאומית להסמכת מעבדות הוקמה בשנת 1997, מכוח חוק הרשות הלאומית להסמכת מעבדות. מטרת הרשות היא להסמיך מעבדות בדיקה נוספות לאלו הקיימות היום, אשר תחום עיסוקן הוא, בין היתר, ביצוע בדיקות התאמה לתקנים ישראלים ובין לאומיים. פעילות הרשות תורמת ליישום החלטת הממשלה לפתיחת תחום בדיקות המעבדה לתחרות, אשר מטרתה להביא

לעלייה באיכות הבדיקות ולירידה במחירן. בנוסף פועלת הרשות לקיום הכרה הדדית בין ישראל למדינות שונות, בנושאים הקשורים לפעולות הרשות. הכרה בינלאומית ברשות ובמעבדות שהיא מסמיכה תאפשר לגופים הנזקקים לבדיקות מעבדה לבצען בארץ, ובכך לצמצם חלק ניכר מעלויות הבדיקה הכרוכות בבצוע בדיקות אלו בחו"ל.

פרק ה' - סקירת ההתפתחויות בענף התעשייה ובתעסוקה

סקירת ההתפתחויות הכלכליות בתעשייה

בשנת 2008 נמשכה אמנם הצמיחה של המשק הישראלי ועמדה על 4% אך במחצית השנייה של השנה עלה הת.מ.ג. בכ 1.3% בלבד לפי נתוני המגמה. התוצר העסקי בשנת 2008 עלה ב 4.4% כאשר במחצית השנייה של השנה חלה האטה ניכרת בשיעור הגידול. המשק הישראלי הושפע מהמיתון שווקי העולם אשר החל בעקבות המשבר הפיננסי עוד בשנת 2008.

התוצר התעשייתי

1. התוצר העסקי מהווה כ- 75% מהתוצר המקומי. מתוך התוצר העסקי, מהווה התוצר התעשייתי 22%, והשירותים והמסחר מהווים 54% נוספים. על כן, לענפים אלו השפעה משמעותית על צמיחת המשק.
2. המגזר העסקי תרם את החלק הארי בצמיחת המשק בשיעורי גידול של 6.2% בשנת 2005, 6.4% בשנת 2006 ו- 6.2% בשנת 2007.
3. הייצור התעשייתי בשנת 2008 עלה בכ 7% לאחר שזינק ב 4.6% בשנת 2007.
4. בחודשים ינואר- פברואר (2009) ירד הייצור התעשייתי בשיעור של כ- 3.2% לעומת החודשיים הראשוניים אשתקד. הירידה ביצור חלה בשלושה מקבוצות ענפי הטכנולוגיה, אך בקבוצת הטכנולוגיה העילית חלה עלייה בשיעור של 8.6%.

התפלגות הצמיחה על פי רמה טכנולוגית

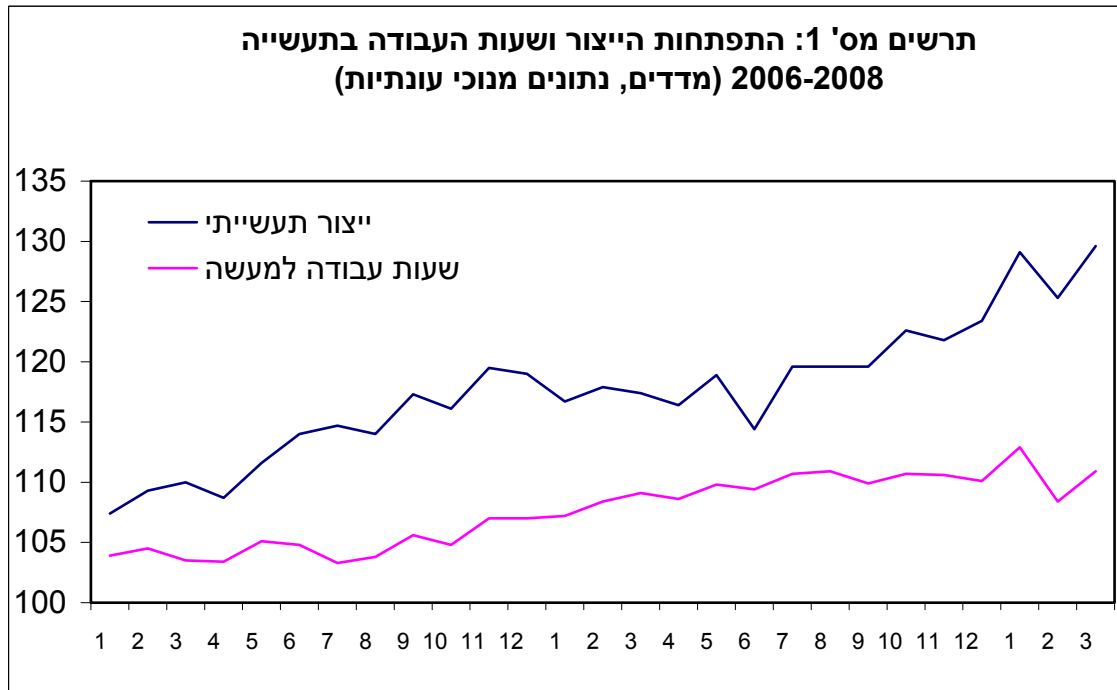
1. תעשיית הטכנולוגיה העילית, הכוללת ענפי ציוד תקשורת, אלקטרוניקה, כלי טייס ותרופות, מיתנה את הירידה בצמיחה מאחר שעלה בכ- 8.6% כאמור. וזאת לאחר עלייה של כ 14% בשנת 2008.
2. בתעשיית הטכנולוגיה העילית-המעורבת (כימיקלים, מכונות, ציוד חשמלי) נרשמה ירידה בחודשיים הראשונות של השנה בשיעור של 7.8% וזאת ל אחר עליות מרשימות בשנתיים האחרונות.
3. בתעשיית הטכנולוגיה המעורבת-מסורתית (כרייה וחציבה, גומי ופלסטיקה, מינרלים אל-מתכתיים, ומוצרי מתכת) חלה הירידה החזקה ביותר מבין קבוצות ענפי התעשייה כ 19.7% בהשוואה לחודשי ינואר – פברואר אשתקד. בקבוצת ענפים אלו נרשמו עליות חדות יחסית בשנתיים האחרונות.
4. בתעשיית הטכנולוגיה המסורתית ירד הייצור התעשייתי בשני החודשים הראשוניים של שנת 2009 בשיעור של כ- 3.6% קבוצה זו, הכוללת את ענפי המזון והמשקאות, הטכסטיל, ההלבשה, הנייר והדפוס, ירדה בתפוקתה גם בשנת 2008. לאחר שעלתה בשיעור של 2.4% בכל שנת 2007.

מועסקים בתעשייה

מספר המועסקים בתעשייה (למעט בענף היהלומים) עלה בשנת 2008 בכ-1.6% והגיע לכ-376 אלף איש וזאת לאחר עליות גם בשנתיים האחרונות.

תוספת התעסוקה חלה בשלושת קבוצות ענפי הטכנולוגיה: העילית 3.9%, העילית מעורבת 2.3%, והמעורבת מסורתית 2.4%. בתעשיות טכנולוגיה מסורתית חלה ירידה במספר המועסקים של כ-0.5% בהשוואה לשנת 2007.

השפעות המשבר הכלכלי על שוק העבודה (ראה התפתחות התעסוקה להלן) לא פסחו על התעסוקה בענף התעשייה, והחל מן הרבעון הרביעי של שנת 2008 נעצרה מגמת הגידול ומספר המועסקים בענף ירד ונכון לסוף הרבעון הראשון של שנת 2009 לא שב לעלות.



השקעות בהון פיזי

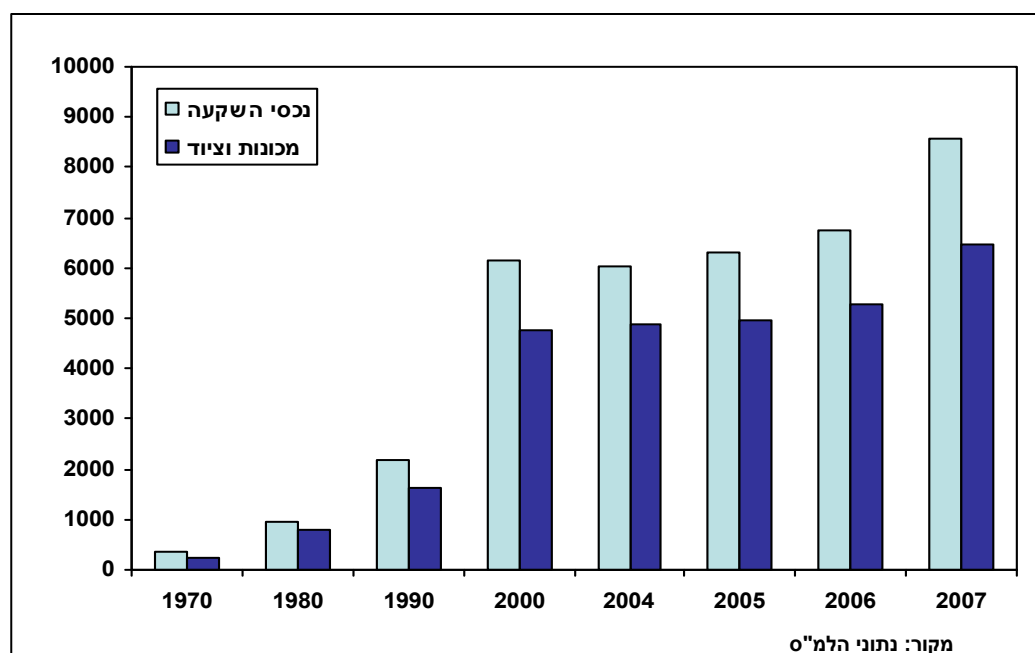
היקף ההשקעות הגולמיות בתעשייה זינק בשנתיים האחרונות בכ- 40% בשנת 2008 גדלו ההשקעות בתעשייה בכ 17% לאחר עלייה בשיעור של 19.6% בשנת 2007. סך ההשקעה בתעשייה בשנת 2008 נאמד על כ 29 מיליארד ₪.

ענפיהתעשייה בהם היו עליות בולטות בשנת 2008, הם הרכיבים האלקטרוניים (כ 55%) כלי ההובלה (27%) (מכונות 28%) מוצרי מתכת וכימיקלים ודלק. בענף המינרלים האל-מתכתיים חלה ירידה לאחר העליה הבולטת לפני שנה.

על פי נתוני יבוא מוצרי השקעה במכונות וציוד, מסתמנת ירידה ניכרת בהיקף ההשקעות בחודשיים הראשונים של שנת 2009, כ- 22.5% פחות מאשר בחודשיים הראשונים של 2008. בשנים האחרונות התעשייה ייבאה מעל מחצית מסך ייבוא המכונות והציוד.

תרשים מס' 2: היקף יבוא מוצרי השקעה ויבוא מכונות וציוד

(מיליוני דולר במחירים שוטפים)



התפתחות הייצוא והייבוא התעשייתי

בשנת 2008, בהמשך למגמת הצמיחה הכלכלית בשנים האחרונות, חל גידול הן ביבוא והן ביצוא. יבוא הסחורות (נטו) הסתכם בכ- 64.5 מיליארד דולר, לעומת 56.1 מיליארד דולר בשנת 2007, גידול של 15.0%. יצוא הסחורות הסתכם בשנת 2008 בכ- 51.3 מיליארד דולר, זאת לעומת כ- 45.9 מיליארד דולר בשנת 2007, עלייה של 11.7%. אחוז הייצוא מהייבוא עמד על 80%.

בחדשים ינואר – מרץ 2009, ירד סך יבוא הסחורות (ללא אניות מטוסים ויהלומים) בכ- 30% והסתכם בכ- 9.7 מיליארד דולר, לעומת 13.9 מיליארד דולר בחודשים המקבילים אשתקד. ייצוא הסחורות (ללא מטוסים,

אניות ויהלומים) ירד בכ- 22.6%, והסתכם בכ- 7.9 מיליארד דולר, לעומת 10.2 מיליארד דולר בתקופה המקבילה אשתקד.

הייצוא התעשייתי עלה בשנת 2008 בכ- 18.7% והסתכם בכ- 46.7 מיליארד דולר, לעומת 41.1 מיליארד דולר בשנת 2007. מבין הענפים שבהם בלט הגידול בייצוא נמנים: כרייה חציבה ומינרלים, כימיקלים ודלק, מכונות וציוד ומצוצרי מתכת. לעומת זאת חלו ירידות משמעותיות בענף היהלומים המלוטשים, בענף התכשיטים וכן בכלי הובלה.

בשלושת החודשים הראשונים של שנת 2009 ירד הייצוא התעשייתי ללא יהלומים בכ 25%. הירידה חלה בכל ארבעת קבוצות הטכנולוגיה, אך בלטו בירידות ענפי המתכת והכרייה והחציבה.

לוח מס' 1 : הייבוא והייצוא בשנים 2006-2007 (מיליוני דולרים, מחירים שוטפים)

שיעור השינוי	2007	2008	
11.7%	45,917	51,304	ייצוא סחורות נטו
18.7%	34,029	40,396	ייצוא תעשייתי (ללא יהלומים) נטו
13.5%	41,146	46,695	ייצוא תעשייתי כולל יהלומים נטו
16.7%	1,326	1,226	יצוא חקלאי ואחר
16.7%	8,692	10,140	יבוא נכסי השקעה ללא אניות ומטוסים
13.3%	21,519	24,392	ייבוא חומרי גלם למעט יהלומים ודלק
20.3%	6,852	8,240	יבוא מוצריצריכה

מקור: נתוני הלמ"ס

לוח מס' 2 : המאזן המסחרי 1997-2007 (מיליוני דולרים, מחירים שוטפים)

שנה	יבוא סחורות *(CIF)	יצוא סחורות **(FOB)	גירעון מסחרי	יצוא כ - % מהיבוא
1997	28,684	20,869	7,814	73%
1998	27,011	20,633	6,378	76%
1999	30,630	22,778	7,852	74%
2000	35,221	28,341	6,880	80%
2001	32,696	25,718	6,978	79%
2002	32,557	25,639	6,918	79%
2003	33,707	27,913	5,794	83%
2004	40,356	33,813	6,543	84%
2005	44,457	36,611	7,846	82%
2006	47,318	39,701	7,617	84%
2007	56,105	45,917	10,188	82%
2008	64,531	51,304	13,227	80%

מקור: נתוני הלמ"ס

Cost, Insurance and freight -CIF*

Free on Board -FOB**

לוח מס' 3 : הייצוא התעשייתי לפי ענפי כלכלה מקובצים 2006-2007

(מיליוני דולרים, מחירים שוטפים)

שיעור השינוי	2007	2008	ענף
41.6	9,965	14,111	כימיקלים ודלק
0.6	7,997	8,049	ציוד תקשורת בקרה ופיקוח וציוד רפואי מדעי
1.7	2,502	2,544	רכיבים אלקטרוניים מכונות למשרד ומחשבים
4.0	2,035	2,117	גומי ופלסטיק
-7.5	1,999	1,849	כלי הובלה
20.4	2,347	2,825	מכונות וציוד
18.6	2,398	2,821	מתכת בסיסית ומוצרי מתכת
2.2	1,016	1,038	טקסטיל הלבשה ועור
103.8	1,151	2,347	כרייה ומינרלים אל מתכתיים
3.0	846	872	מזון ומשקאות
-8.9	605	551	תכשיטים, חפצי חן וצורפות
7.1	849	909	מנועים וציוד חשמלי
-3.8	382	368	עץ ריהוט נייר ודפוס
15.4	203	234	שונות
18.6	34,725	40,634	סה"כ ללא יהלומים
-11.5	7,117	6,299	יהלומים מלוטשים (נטו)
12.2	41,842	46,933	סה"כ ייצוא תעשייתי

מקור: נתוני משרד התמ"ת.

מחקר ופיתוח

בשנת 2007 חלקו של המו"פ העסקי היה 79% מכלל ההוצאה הלאומית למו"פ אזרחי. ההוצאה הלאומית למחקר ופיתוח אזרחי, במחירים שוטפים, הסתכמה בשנת 2007 ב- 31.5 מיליארד ש"ח. חלקה בתמ"ג היווה ב-2007 4.7%, לעומת 4.5% בשנת 2006.

בשנת 2007 הייתה עלייה של 8.9% בהוצאה למחקר ופיתוח עסקי, במחירים קבועים. עיקר העלייה בחברות מו"פ. בשנת 2007 המו"פ התעשייתי עלה ב- 4.3% בהשוואה לעלייה של 6.8% בשנת 2006.

הוצאות משרדי הממשלה למו"פ אזרחי הסתכמו בשנת 2007 בכ- 4 מיליארד ₪.

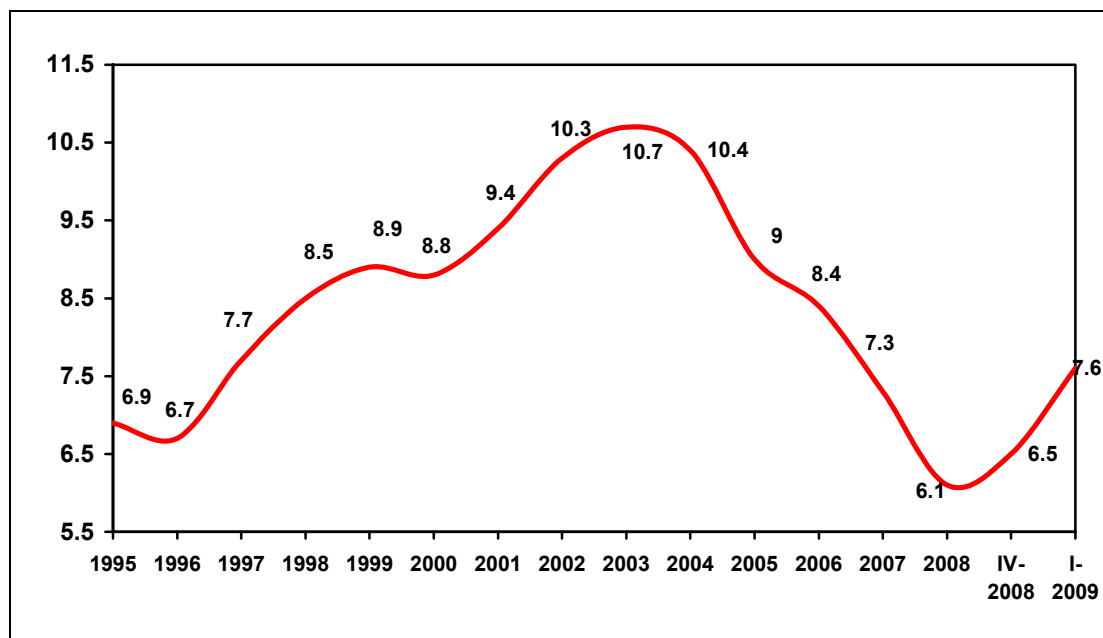
התפתחות התעסוקה

בשנת 2008 הגיע מספר המועסקים במשק לכ- 2,777 אלף איש - תוספת של כ 95 אלף מועסקים בהשוואה לשנת 2007. תוספת תעסוקה זו באה בעקבות תוספת של כ- 107 אלף מועסקים בשנת 2007. מעל 90% מהתוספת הייתה תעסוקה במשרות מלאות. לפי נתוני סקרי כח אדם, הגיע אחוז עובדי ההיי-טק בשנת 2008 לכ 9.3%.

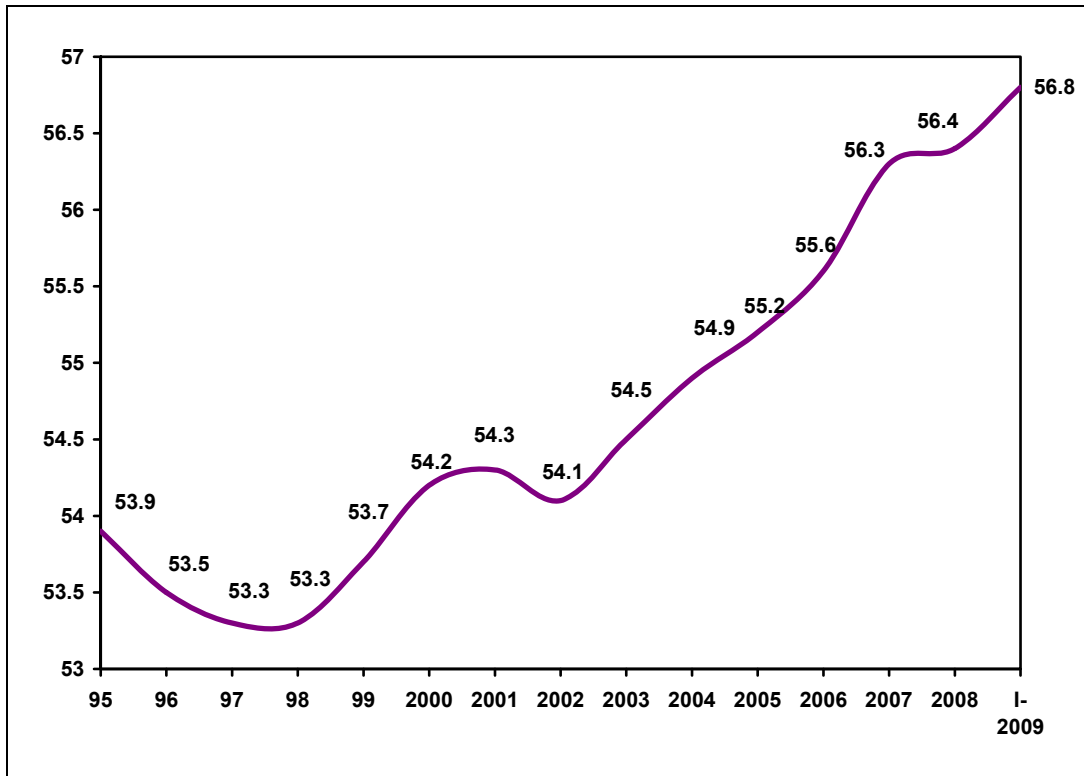
שיעור האבטלה ושיעור ההשתתפות

מתחילת שנת 2004 ניכרת ירידה משמעותית בשיעור האבטלה (מנוכה עונתיות). השיעור ירד מ 10.9% בראשית 2004 עד ל 6.1% ברבעון השלישי של שנת 2008. בשנים האלה צמח שוק העבודה בשיעורים ניכרים וההתרחבות בפעילות המשקית אפשרה תעסוקה כמעט מלאה. בשנת 2008 שיעור התעסוקה לבני 15 ומעלה עמד על 53.1% לעומת 52.2% בשנת 2007. כאמור, ברבעון השלישי של 2008 עמד שיעור האבטלה על 6.1%, ובנתוני מגמה עמד על 6.0% בחודשי מאי עד יולי, ומכאן שנבלמה מגמת הירידה בשיעור האבטלה. ברבעון הרביעי של שנת 2008 אף עלה שיעור האבטלה והגיע ל-6.5%. נתוני הרבעון הראשון בשנת 2009 מעידים אף הם על היפוך המגמה ועלייה לשיעור אבטלה שעומד על 7.6% (ומשקף כ-228 אלף בלתי מועסקים לעומת כ-189 אלף איש ברבעון הרביעי בשנת 2008).

תרשים מס' 5: שיעור האבטלה



מקור: נתוני הלמ"ס

תרשים מס' 6: שיעור השתתפות בכוח העבודה

מקור: נתוני הלמ"ס

פרק ו' – הסבר מפורט של התקציב

*הסכומים מפורטים בטבלאות התקציב בעמ' 2 עד 37 לעיל.

36 תקציב הרגיל של משרד התעשייה המסחר והתעסוקה**36-01 מינהל ושירותים כלליים**

הוצאות ההנהלה, הוצאות השכר והוצאות האמרכלות של המשרד הראשי והמחוזות, וכן הפעולות המשלימות של כל יחידות המשרד.

36-01-02 מערך הסברה ויחסי ציבור

הוצאות ההסברה והפרסום, ארגון אירועים, מודעות בעיתונים וקטעי עיתונות.

36-01-04 אמרכלות

הוצאות האחזקה והתפעול של המשרד, אחזקת רכב ונסיעות לחו"ל.

36-01-09 מיכון משרד - פעולות מחשב

הוצאות שוטפות בגין מחשוב המשרד.

36-02 עידוד התעשייה**36-02-01 פעולות הממונה על התקינה**

פעילויות הממונה על התקינה כוללת בין השאר: בדיקות עמידה בתקינה רשמית, אכיפה בשווקים, אימוץ והטמעה של תקנים בין-לאומיים בתקינה הישראלית וכן הכרזה על מעבדות כעל מעבדות מאושרות.

36-02-21 שירותים מרכזיים יהלומים

פעולות מכון היהלומים כוללות בין השאר: פעילות מו"פ, פעולות לקידום השיווק של ענף היהלומים, הפעלת מוזיאון היהלומים. פעולות אלה ממומנות מאגרת הרישוי השנתית שחלה על כל יהלומן ומהיטל על יבוא יהלומים מלוטשים.

36-02-25 המעבדה לפסיקה

הוצאות תפעול המעבדה ותחזוקתה.

36-02-26 פעולות המפקח על המשקולות והמידות

יחידת המפקח על המידות והמשקולות עוסקת בביקורת ואימות דיוק של מאזניים בחנויות ומפעלים (כולל מאזניים גשר), משאבות דלק בתחנות דלק, מכליות דלק ומרכזי חלוקה. תקציב היחידה מיועד לרכישת ציוד ואחזקתו, יעוץ ארגוני ומטרולוגי והעסקת עובדים זמניים. פעילות היחידה ממומנת בעיקר ע"י גביית אגרות כיוול.

36-02-30 פעולות מרכז השקעות

מימון פעולות המבוצעות ע"י מרכז השקעות, כמפורט להלן:

1. בקרה על עמידה בתנאים של מפעלים שקבלו מעמד של מפעל מאושר.
2. העסקת רואי חשבון ע"י מרכז השקעות, לצורך בדיקת תכניות השקעה המדורגת בדירוג הפנימי של מרכז השקעות כתכניות בעלות רמת סיכון גבוהה.
3. בדיקות הערכת שווי ציוד ע"י שמאים, שירותי מידע עסקי המשמשים לדירוג סיכונים, בדיקות מהנדס של תוכניות במסלול החלופי וכו'.
4. תשלום לחברת "ענבל" בגין שירותי חשבות ומחשוב.

36-02-50 עידוד למחקר תעשייתי

הוצאות עבור העסקת סטודנטים, וכן הוצאות העסקתם של בודקים מקצועיים, המועסקים בחוזים לצורך בדיקת בקשות לתמיכה בתוכניות מו"פ המוגשות ללשכת המדען.

36-06 עידוד סחר חוץ

36-06-02 פעולות מינהל סחר חוץ

מנהל סחר חוץ עוסק במגוון רחב של פעולות, שמטרתן העמקת קשרי הסחר עם מדינות העולם וקידום היצוא הישראלי. פעילות המינהל מתמקדת בהוצאת פרסומים כלכליים וספרות בנושאי סחר חוץ, אירוח משלחות מחו"ל, השתתפות במו"מ בנושאי סחר חוץ, סקרים ומחקרים, הכשרת נספחים והפעלת הנספחים המסחריים של מדינת ישראל ברחבי העולם.

36-06-03 נספחיות מסחריות בחו"ל

עלות שכר הנספחים המסחריים ב-11 נספחיות מסחריות בחו"ל, עלות העובדים המקומיים, פעולות הנספחים ושכר הדירה בנספחיות. בנוסף מתוקצבים במסגרת משרד החוץ עוד 19 נספחים מסחריים המשתייכים ניהולית למשרד התמ"ת.

36-06-04 פעולות הממונה על ההיצף

מימון חקירות ושירותי יעוץ כלכליים במסגרת פעילות הממונה על ההיצף.

36-06-07 רשפ"ת – הרשות לשיתוף פעולה תעשייתי

הרשות לשיתוף פעולה תעשייתי מקדמת שיתוף פעולה תעשייתי ברכישות טובין ושירותים של המדינה ושל תאגידים ממשלתיים מתוך מטרה למנף את ההוצאה הממשלתית ליצירת הזדמנויות עסקיות ותעסוקתיות, להביא טכנולוגיות חדשות מחו"ל, להגביר השקעות זרות במחקר ופיתוח, להגברת היצוא ולפתיחת שווקים חדשים.

36-13 פעולות במערכת הייצור

הפעולות בתחום זה מתמקדות בתחום הפעילות הכלכלית של כוח העבודה מהיבטים של יחסי עבודה וחוקי עבודה, התארגנות קואופרטיבית ובטיחות בעבודה.

36-13-10 המחלקה ליחסי עבודה

מטרות ויעדים

1. מגיעת סכסוכי עבודה ויישובם בדרכי תיווך ובוררות, על פי חוק יישוב סכסוכי עבודה, התשי"ז - 1957.
2. רישום הסכמים קיבוציים מיוחדים והסכמים קיבוציים כלליים על פי חוק הסכמים קיבוציים, התשי"ז - 1957.
3. מתן אישורים לפי חוק פיצויי פיטורין, התשכ"ג - 1963, בדבר תשלום לקופת גמל המשחרר מעבידים מחובת תשלום פיצויים (סעיף 14 לחוק) וכן אישורים על הכללת שכר העבודה בפיצויי פיטורים (סעיף 28 לחוק).
4. ייזום מתן צווי הרחבה של הסכמים קיבוציים כלליים על מנת להחיל את הוראות ההסכמים גם על עובדים ומעסיקים בלתי מאורגנים.
5. ייזום ועידוד מחקרים יישומיים בתחום יחסי עבודה לשם איתור מוקדי מתח במערכת יחסי העבודה ולשם הבנת תהליכים במערכת זו.
6. מתן ייעוץ לעובדים ומעסיקים בנושאים הקשורים בחוקי עבודה באמצעות קבלת קהל, חוברות מידע ופרסום באינטרנט.

פעולות היחידה, שיטות וכלים

1. מגיעת סכסוכי עבודה ויישובם בעזרת תיווך ובוררות. היחידה מטפלת בסכסוכי עבודה ברמת מפעל ובסכסוכים ארציים בדרך של תיווך, בוררות, או סיוע למו"מ ישיר בין הצדדים.
2. טיפול בסכסוכי עבודה ברמת היחיד, בין עובד יחיד למעבידו.
3. רישום כל הסכם עבודה קיבוצי, בהתאם לחוק הסכמים קיבוציים, התשי"ז - 1957. בשנת 2008 הוגשו ונרשמו 41 הסכמים קיבוציים כלליים ו-339 הסכמים קיבוציים מיוחדים. כמו כן, פורסמו 5 צווי הרחבה. החוק מאפשר לכל אזרח לעיין בהסכמים אלו. בשיתוף האגף למערכות מידע יצרה היחידה במאגר הסכמי העבודה תוכנה המאפשרת ביצוע ניתוחים אמפיריים ועיבודים סטטיסטיים של ההסכמים הקיבוציים.
4. היחידה ליחסי עבודה מעורבת בפעילות בתחום האקדמי ופועלת לחקר יחסי העבודה הישראליים ולפיתוח שיטות וכלים לשיפור יחסי עבודה. בנוסף, אוספת היחידה ומעבדת נתונים על שביתות ועיצומים במשק. בשנת 2007 התקיימו במשק 30 שביתות מלאות בהן השתתפו כ-386,075 עובדים. עקב כך, אבדו למשק כ-2,548,627 ימי עבודה, כמו כן התקיימו 37 שביתות חלקיות (עיצומים) בהן נטלו חלק 562,126 עובדים.
5. טיפול בסכסוכי עבודה של עובדי ציבור במסגרת המוסד לבוררות מוסכמת בשירותים הציבוריים.
6. הדרכה והסברה לוועדי עובדים על החובות והזכויות של עובדים ותפקידי ועדי עובדים במפעל.
7. היחידה משתתפת בפעילות הכרוכה בחקיקת עבודה, בין אם בחקיקה היוזמה על ידי משרד התעשייה, המסחר והתעסוקה, ובין אם בתגובה להצעות חוק פרטיות.

8. היחידה אחראית על קיום הקשר עם ארגון העבודה הבינלאומי (ILO) שכולל בין השאר: טיפול באשרור אמנות בתחום העבודה, מעקב שוטף ודיווח אחר יישום אמנות וארגון כנסים וסמינרים עם אנשי הארגון.

36-13-11 האגף לאיגוד שיתופי

האגודה השיתופית הינה אחת מבין חמשת התאגידים בתחום המשפט הפרטי בישראל. ההשקפה בבסיס האגודה השיתופית היא ניהול עצמי בדרך דמוקרטית, לרווחת החברים ולפי עקרונות הקואופרציה. האגף לאיגוד שיתופי מטפל כיום ב-3,582 אגודות שיתופיות.

בתנועה הקואופרטיבית כמיליון חברים. הפעילות הקואופרטיבית, על צורותיה, מהווה כ-75% מהתוצר החקלאי במדינת ישראל, 20% ממערך התובלה בישראל, 35% מהתחבורה הציבורית, 12% מהתעשייה בישראל (מתוכם 11% התעשייה הקיבוצית). לאגודות השיתופיות בעלות או שותפות בתאגידי משנה רבים בכל המגזרים.

רשם האגודות השיתופיות מתמנה על ידי שר התעשייה, המסחר והתעסוקה. פעולות האגף כוללות: פיקוח על אגודות, עריכת חקירות ובדיקות באגודה, עדכון פנקס חברים, מינוי ועד ממונה, בדיקת פנקסי האגודה, בורריות בין חברי האגודות לאגודות ובין החברים לבין עצמם, פירוק אגודות, רישום אגודות שיתופיות, סיווג אגודות שיתופיות, אישור תיקון תקנוני אגודות, הפיכת אגודה לחברה, אישור מיזוג אגודות, רישום שעבודים, הטלת קנסות על אגודות שיתופיות, ביטול רישום אגודה, ביקורת חשבונות האגודה.

36-13-12 האגף לפיקוח על הבטיחות בעבודה

מטרות ויעדים

1. קביעת מדיניות בנושאי בטיחות ובריאות תעסוקתית.
2. פיקוח על הבטיחות, הגהות, הבריאות ורווחת העובדים במקומות העבודה בתעשייה, בחקלאות, בבניין, בשירותים ובמסחר.
3. אכיפת חוקים ותקנות בנושאים של בטיחות ובריאות העובדים, תנאי עבודה וגהות תעסוקתית, על מנת לקדם את מקומות העבודה בארץ למצב בטיחותי תקין.
4. פעולות להקטנת הסיכונים במקומות העבודה כדי למנוע תאונות עבודה ולמנוע פגיעה בבריאות העובדים כתוצאה מגורמים סביבתיים בעבודה.

5. חקירה וברור סיבות ונסיבות התאונות בעבודה, והמלצה על אמצעים למניעתן ואי-הישנותן בעתיד ובמקרה הצורך המלצה על העמדתם לדין של האשמים בתאונה.

6. דאגה ופיקוח לכך שמתקנים שיש בהם סיכון בטיחותי, כגון: כלי הרמה ואביזריהם, מעליות, כלי לחץ, מכונות קרינה מייננת וכן מקומות בהם קיימים סיכונים סביבתיים, ייבדקו ע"י בודקים מוסמכים (שהוסמכו על ידי מפקח עבודה ראשי) כאמור בפקודת הבטיחות בעבודה ושיהיו תקינים וכשירים לתפקידם.

7. קידום חקיקה בנושאי הבטיחות והגהות בשיתוף גורמים שונים במשק.

8. הסמכת בעלי תפקידים בתחום הבטיחות והגהות, מתן אישורים או פטורים לפעילויות שונות בתחום הבטיחות והגהות בעבודה.

9. חוות דעת ואישורים לרשויות המקומיות בעניין רישוי עסקים.

10. פעולות מול גופים שונים הפועלים בארץ על מנת לקדם נושאי בטיחות וגהות בעבודה.

36-13-13 היחידה לבטיחות תעסוקתית, פעולה מונעת ומחקר בבטיחות בעבודה

מטרות ויעדים

מטרת היחידה, שהינה חלק מהאגף לפיקוח על הבטיחות בעבודה, היא לקדם ולשפר את הבטיחות, הבריאות והגהות בעבודה במטרה לצמצם ולמנוע ככל הניתן סיכונים תעסוקתיים, זאת ע"י התמקדות בפעולות הבאות:

1. פיתוח תכניות יישומיות בתחומי הבריאות, הבטיחות והגהות התעסוקתית.

2. הגברת מודעות והרחבת פעולות בתחומי הבריאות והבטיחות.

3. הגברת נגישות השירותים לפעולה מונעת לאוכלוסיות יעד של עובדים.

4. איתור מוקדי סיכון לתכנון והפעלה מוגדרת של תכניות מניעה.

5. פיתוח ותמיכה בפרויקטים בנושאים ממוקדים הקשורים לבטיחות בעבודה ובריאות, ופיתוח מאגרי מידע ובסיסי נתונים.

דרכי פעולה מתוכננות לשנים 2009-2010

1. רכישת שירותים לקידום פעולות בתחומי הבריאות, הגהות והבטיחות התעסוקתית תוך ייעול דרכי רכישת שירותים אלו.
2. יישום מחקרים ומתן שירותי ייעוץ בנושא.
3. תמיכה בהרחבת ידע ומחקרים בנושאים ממוקדים בתחומי הבריאות והבטיחות בעבודה.
4. העברת ידע לעובדים ומעבידים באמצעות מרכז המידע במוסד לבטיחות וגהות ובדרכים אחרות.

36-13-14 היחידה לרישום מהנדסים ואדריכלים

היחידה לרישוי ורישום מהנדסים ואדריכלים פועלת במסגרת חוק המהנדסים והאדריכלים, התשי"ח - 1958, ובהתאם לתיקוני החוק שנתקבלו מאז חקיקת החוק. היחידה עוסקת בכל הכרוך ברישוי ורישום מהנדסים ואדריכלים.

36-13-15 המינהל להסדרה ולאכיפת חוקי עבודה כלפי עובדים ישראלים

יעדים ומטרות

מינהל הסדרה ואכיפת חוקי עבודה פועל ליישום הוראות חוקי מגן, המהווים את התשתית החוקית של שוק העבודה בישראל. תכליתם של חוקים אלה, היא להציב רף הגנה מינימאלי ולקבוע זכויות סוציאליות לעובדים.

המינהל, כגורם מקצועי ומוסמך אחד, מרכז תחתיו סמכויות להסדרת שוק העבודה בישראל ולאכיפת 18 חוקי עבודה, במטרה לפעול למיצוי זכויות עובדים, לאיתור הפרות וצמצום הפגיעה בעובדים שכירים ברמות השכר הנמוכות.

יעדי המינהל

1. יישום חוקי העבודה באמצעות קיום מנגנונים יעילים ואפקטיביים של רישוי ואכיפת חוקי עבודה.
2. יצירה ומיסוד בסיס מעשי לשיתוף פעולה עם שותפי אכיפה פנימיים וחיצוניים.
3. הגברת מודעות המעסיקים והעובדים להוראות חוקי העבודה שבאחריות המינהל.

תחומי פעילות עיקריים

1. בהמשך להחלטת הממשלה מס' 1134 מיום 2/07 בדבר הגברת אכיפת חוקי עבודה, הרתעת מעסיקים מפרי חוקי עבודה והעלאת המודעות לזכויות עובדים, תוגבר המנהל במשאבים ובכ"א. במהלך 2008 הושלמה עבודת הקמת מחוזות המינהל כולל מעבר למבנים חדשים, אוישו כלל והעובדים הוסמכו עפ"י חוק.

2. המינהל פרסם סדרי עדיפויות לחקירות בעקבות תלונה ומידע בדבר חשד לעבירה.

3. התמקדות בתחומי ההסברה, נערך קמפיין תקשורתי במקבץ חוקים, נערכו מספר כנסי הסברה בנושא

זכויות עובדים.

4. הטיפול המשפטי בתיקי החקירה של המינהל הועבר בחלקו לתביעה חיצונית, מהלך זה יורז את הטיפול בתיקים ואף יביא לקיצור הזמן בהגשת כתבי האישום.

5. הצעת החוק הממשלתית להגברת האכיפה בחוקי עבודה נמצאת בהליכי חקיקה מתקדמים בכנסת. הצעת החוק מבקשת לאפשר שימוש באכיפה מנהלית לרבות הטלת עיצומים כספיים על מפרי חוקי עבודה, וכן להטיל אחריות על מזמיני שירותים עתירי כוח אדם בענפי השמירה, הניקיון וההסעדה המספקים את שרותיהם בחצרות המזמין.

אגף ההסדרה (רישיונות והיתרים)

אגף ההסדרה במינהל, פועל בסמכות מנהלית, ואמון על רישוי ומתן היתרים המחויבים עפ"י הוראת חוקי עבודה, אשר אי קיומם מהווה עבירה פלילית. הרישוי נועד לקיים פיקוח הרשות המינהלית על פעילויות מחזיקי רישיון בניהם פעילויות קבלני כח אדם כמעסיקים וכן בין מתווכי עבודה, וזאת על מנת למנוע פגיעה שאינה ראויה בזכויות אדם ובטובת הציבור.

חוקים עליהם אמון אגף ההסדרה בהם ניתנים רישיונות או היתרים:

1- חוק העסקת עובדים על ידי קבלני כח אדם, התשנ"ו 1996

2- חוק שירות התעסוקה (לשכות פרטיות), התשי"ט 1959

3- חוק עבודת נשים, התשי"ד 1954

4- חוק שעות עבודה ומנוחה, התשי"א 1951

5- חוק עבודת הנוער, תשי"ג 1953

לוח מס' 4: פירוט פעולות המינהל בנושא הסדרת חוקי עבודה (רישיונות והיתרים)

נושא	בקשות שאושרו למתן רישיון/היתר		הפעלת סנקציה מנהלית (שלילת/התליה/ סירוב)	
	2008	2009 (עד 30.4.09)	2008	2009 (עד 30.4.09)
חוק העסקת עובדים ע"י קבלני כ"א	236	80	1 שלילה 30 הכפלות	8 הכפלות ערבות
חוק שירות התעסוקה – לשכות פרטיות	150 סיעוד 45 חקלאות 168 ישראלים	2 סיעוד 5 חקלאות 65 ישראלים	8	12
חוק שעות עבודה ומנוחה	282	166	33	33
חוק עבודת נשים	1,609 בקשות 1,413 החלטות	587 בקשות 463 החלטות	424 סירובים	99 סירובים
חוק עבודת הנוער + היתרים	3,300	1,728	-	-

יעדים עיקריים בתחום ההסדרה לשנים 2009-2010 :

1. קיצור זמן טיפול בבקשות להיתרים/רישיונות.
2. הגברת שיתוף הפעולה עם גורמי אכיפה מתוך ומחוץ למשרד לייעול תהליכי החקירה המנהלית וקביעת נהלי עבודה משותפים.
3. ייזום אכיפה מנהלית כנגד לשכות פרטיות, קבלני כ"א, בעלי התרים ע"פ חוק שעות עבודה ומנוחה וחוק עבודת הנוער במטרה להימנע ממתן או הארכת רישיונות או היתרים לגופים שאינם עומדים בתנאי החוק.
4. הגברת האכיפה המנהלית כנגד קבלני כ"א ובעלי לשכות פרטיות הפועלים ללא רישיון, כצעד מקדים או משלים לפעילות אכיפה הפלילית ע"י אגף האכיפה, ובהתאמה, הגברת ההרתעה והענישה כנגד עבריינים בתחום הרישוי באמצעות שלילת רישיונות, מניעת מתן רישיונות, הפעלת צווי סגירה, חילוט ערביות ועוד.
5. מחשוב מלא של המידע הנוצר בתהליך הרישוי והנפקת ההיתרים של לשכות פרטיות וקבלני כוח אדם.

אגף אכיפת חוקי עבודה

האגף לאכיפת חוקי עבודה, אמון על אכיפתם של 18 חוקי העבודה אשר העבירה עליהם הוגדרה בחוק כעבירה פלילית. באגף, מועסקים מפקחי עבודה אשר פועלים לאכיפת חוקי העבודה במספר מישורים ביניהם: טיפול בתלונות עובדים, אכיפה יוזמה במקומות עבודה, אשר על פי מידע מוקדם, קיימת בהם סבירות לביצוע עבירות על חוקי עבודה, הסברה ממוקדת בטרם אכיפה והסברה לכלל הציבור הרחב. פעילות האכיפה מתבצעת במסגרת ביקורי פיקוח במקומות העבודה ברחבי הארץ, ומנוהלת בהתאם לפרוצדורה הפלילית. באם נמצא כי נעברה עבירה על החוק, צפוי המעסיק לקנס מינהלי או שיוגש כנגדו כתב אישום, הכול בהתאם לנסיבות בתיק ולהוראות החוק.

להלן רשימת החוקים והתקנות שעל אכיפתם אמונה יחידת האכיפה:

- 1- [חוק שכר מינימום, התשמ"ז-1987.](#)
- 2- [חוק שעות עבודה ומנוחה, התשי"א-1951.](#)
- 3- [סעיפים 24 ו-26 לחוק הגנת השכר, התשי"ח-1958.](#)
- 4- [חוק חופשה שנתית התשי"א-1951](#)
- 5- [חוק הודעה לעובד \(תנאי עבודה\) התשס"ב-2002.](#)
- 6- [סעיף 7\(ב\) לחוק למניעת הטרדה מינית, התשנ"ח-1998.](#)
- 7- [חוק שוויון ההזדמנויות בעבודה, התשמ"ח-1988.](#)
- 8- [חוק חיילים משוחררים \(החזרה לעבודה\) \(תיקון 13 פיטורים שלא כדין-ענישה\) התשס"ג-2003.](#)
- 9- [חוק הסכמים קיבוציים, התשי"ז-1957.](#)
- 10- [חוק עבודת נשים התשי"ד, 1954.](#)
- 11- [חוק עבודת הנוער התשי"ג 1953. תקנות עבודת הנוער \(העבדת ילדים בהופעה או פרסומות\)](#)

התשנ"ט-1999

- 12- [. חוק הגנה על עובדים בשעת חירום, התשס"ו – 2006](#)
- 13- [. חוק העסקת עובדים ע"י קבלני כח אדם, התשנ"ו-1996](#)
- 14- [. חוק שירות התעסוקה, התשי"ט-1959 - לשכות פרטיות.](#)
- 15- [. חוק שוויון זכויות לאנשים עם מוגבלות, התשנ"ח-1998.](#)
- 16- [. סעיף 29 לחוק מידע גנטי, התשס"א-2000.](#)
- 17- [. חוק הודעה מוקדמת לפיטורים ולהתפטרות, התשס"א-2001.](#)
- 18- [. חוק הגנה על עובדים \(חשיפת עבירות ופגיעה בטוהר המידות או במינהל תקין\), התשנ"ז-1997](#)

לוח מס' 5 : פירוט פעולות המינהל בנושא אכיפת חוקי עבודה

נושא	מס' פעילויות שנפתחו למעסיקים שנבדקו בשנת 2008	מס' פעילויות שנפתחו למעסיקים שנבדקו עד 30.04.09
שכר מינימום	637	141
הודעה מוקדמת לפיטורים והתפטרות	310	58
שוויון הזדמנויות בעבודה	121	15
הודעה לעובד (תנאי עבודה)	667	110
עבודת הנוער ותקנותיו	682	55
מניעת הטרדה מינית	147	15
שעות עבודה ומנוחה	1234	292
עבודת נשים	115	28
חופשה שנתית	259	49
הגנת השכר	86	37
קבלני כח אדם	50	2
הסכמים קיבוציים		1
הגנה על עובדים בשעת חירום		5
סה"כ פעילויות שנפתחו למעסיקים	4.308	808

יעדים עיקריים בתחום האכיפה לשנים 2009-2010 :

1. השמת דגש על אכיפת אשכול חוקים "מובילי שכר": שכר מינימום, חוק שעות עבודה ומנוחה, חוק חופשה שנתית, חוק הודעה לעובד, חוק הגנת השכר.
2. טיפול בתלונות ואכיפה יזומה עפ"י סדרי עדיפויות. תוך שימת דגש על אוכלוסיות חלשות ובכלל זה:
 - א. מעסיקים בענפים השמירה, הניקיון, הסעדה, היסעים, נשים, בני נוער ומעסיקים בקרב המגזר הערבי.
 - ב. המשך בקרה על קבלני שירותים המספקים שירותים למגזר הממשלתי, בשיתוף עם יחידת

הביקורת של החשב הכללי באוצר.

3. הגברת מודעות בקרב הציבור, המעסיקים והעובדים לזכויות העובדים על פי חוקי העבודה הנמצאים בתחום אחריות אגף האכיפה באמצעות ערוצי הפצה שונים ומגוונים.
4. המשך הפעלת השירות לאומי אזרחי בקרב אוכלוסיית המיעוטים בתחומי ההסברה.
5. הגברת ההרתעה והענישה, בכלל זה הטלת קנסות מנהליים והגשת כתבי אישום, תוך הקפדה יתרה לגבי מפרים חוזרים.
6. בנייה והרחבת שיתוף הפעולה עם גורמים משיקים, למיצוי הליכים מנהליים בטרם נקיטה בהליכים פליליים: משרד הפנים, שוויון הזדמנויות, משרד הביטחון.
7. קידום הליך חקיקת החוק להגברת האכיפה בדיני עבודה.
8. קיצור זמן טיפול בתיקי חקירה.
9. הנהגת מדיניות למתן התראה במקום קנס מינהלי ב"עבירות מסמוך" ראשונות ויחידות.
10. מינוך והחדרת יישום חוקי עבודה במנגנוני הסיוע שמפעיל משרד התמ"ת ובמכרזי החשב הכללי בענפי שמירה וניקיון.

36-13-17 נציבות לשוויון בעבודה

הרשות הינה אחראית מטעם המדינה בנושא של שוויון בעבודה במישור האכיפה האזרחית, ותמשיך לפעול לשיתוף הפעולה בין הגורמים השונים במשק: מעסיקים ועובדים, ארגוני החברה האזרחית, משרדי הממשלה השונים והנציבות לשוויון הזדמנויות בעבודה.

בפעילותה השוטפת תפעיל רשות את סמכויותיה בנושאים של טיפול בתלונות עובדים בגין אפליה בעבודה, הוראה בצו למעסיק להעביר נתונים - לרבות נתוני שכר, הגשת תביעות משפטיות בבתי הדין לעבודה כנגד מעסיקים, הגשת בקשה לביה"ד לקבלת צו כללי למעסיק לנקוט פעולות כלליות הנוגעות לעובדיו ונקיטת פעולות הסברה והדרכה לשם העלאת המודעות הציבורית.

36-14 כוח אדם תכנון והכוונה

36-14-10 הרשות לתכנון כוח אדם- מינהל מחקר תכנון וכלכלה

מטרות ויעדים

היעד העיקרי של המינהל הינו מתן ייעוץ להנהלה וליחידות השונות במשרד בנושאים כלכליים תוך התמקדות בנושאים הקשורים לשוק העבודה בפרט, ובתחומי אחריות המשרד בכלל.

כפועל יוצא מכך נגזרים יעדי המשנה הבאים:

1. ניתוח ההשלכות של המדיניות הכלכלית-חברתית על משתנים שונים של שוק העבודה הקשורים לרכיבי כוח אדם, תעסוקה ואבטלה.
2. ניתוח ומעקב שוטף אחר הנעשה בשוק העבודה במטרה להבטיח מקום לשיקולי כוח אדם בהתוויית תוכנית כלכלית וחברתית במשק.
3. איסוף נתונים והעברת מידע הקשור להתפתחויות בשוק העבודה לגורמי המשרד השונים וסיוע לתכנון הערכות המשרד לטיפול בהתפתחויות חריגות בשוק העבודה.
4. גיבוש הצעות והמלצות למדיניות כוח אדם ותעסוקה שנועדו לענות על יעדי המשק, תוך מתן דגש גם לצורכי קבוצות אוכלוסייה חלשות יותר בשוק העבודה (לדוגמא: פיתוח כלים והפעלת תוכניות לשילוב אנשים עם מוגבלות בתעסוקה).
5. מתן המלצות בנושאים הקשורים בכוח-העבודה, תעסוקה והכשרה כגון: תנאי עבודה (שכר מינימום, ניידות, פנסיה, סבסוד שכר), סוגיות מבניות בשוק העבודה ונושאים כלכליים אחרים (כגון: פריון ותפוקה) והמלצות בתחומי החינוך והביטחון הסוציאלי הקשורים לשוק העבודה.
6. מתן סיוע מקצועי ליחידות השונות של המשרד בפתרון בעיות ונושאים ספציפיים שבאחריותם ובטיפולם.
7. מתן סיוע וייעוץ בנושא מחקר ומידע הקשורים בשוק העבודה. עריכת בדיקות, סקרים ומחקרים בביצוע ישיר או בביצוע של גורמים חוץ-משרדיים תוך השתתפות בצוותי היגוי.
8. ייצוג המשרד בוועדות מקצועיות וגופים חוץ משרדיים ובינלאומיים.
9. הפקת פרסומים כלכליים והרחבת ההסברה הכלכלית לכלל הציבור.

תוכנית העבודה לשנים 2009-2010

1. המטה לשילוב אנשים עם מוגבלות בשוק העבודה הפועל במסגרת האגף יפתח כלים ויפעיל תוכניות לשילוב אנשים עם מוגבלות בתעסוקה על פי מדיניות המשרד תוך מתן דגש על העלאת שיעורי התעסוקה, מיצוי היכולת האישית בשוק העבודה, והעלאת רמת החיים ויכולת ההשתכרות של אוכלוסייה מיוחדת זו.
2. הערכת הפרויקטים הבאים: מחשבה (הכשרה מקצועית בתחום המחשבים), הכשרה מקצועית לחרדים,

והשלמת השכלה למקבלי הבטחת הכנסה.

- 3 . הטמעת השימוש בנתוני המעקב אחר בוגרי ההכשרה המקצועית בעבודת האגף להכשרה מקצועית.
- 4 . הכנת סקרים חד פעמיים וסקירות בנושאים: שכר מינימום, ציזות לחוקי עבודה ואכיפתם, עובדי היי-טק, דירוג מכללות, עובדים זרים בהיתר וסקר מעסיקים.
- 5 . הפקת נתונים אודות: בעלי שכר נמוך במשק הישראלי, הכשרה מקצועית, הביקוש לעובד לפי משלח יד על פי סקר המעסיקים, פיטורי עובדים לפי ענפים, משלח יד וותק, אימהות בכוח העבודה, נשים בהכשרות המקצועיות, עובדים זרים ופולשתינאים, המשתמשים במעונות יום ועוד.

36-14-14 המינהל לתחומישעת חירום

המינהל מופקד על כלל כח האדם לשעת חירום במשק ופעולתה מעוגנת בחוק שרות עבודה לשעת חירום, התשכ"ז – 1967. מסמכות המינהל להכריז על מפעלים חיוניים וקיומיים ולגייסם בשעת חירום עבור כל מערך מל"ח. כיום מוכרזים מעל 7,000 מפעלים חיוניים ברמות חיוניות שונות.

המינהל פועלת בתחום גיוס, אימון וריתוק כוח אדם, איוש תקני המפעלים החיוניים וארגון המגזרים החיוניים להפעלת המשק בשעת חירום.

בשנים 2009-2010 ימשיך המינהל לפעול להכשרת עתודות של בעלי מקצועות קריטיים למפעלים חיוניים בשעת חירום ולביצוע מפקדים וסקרים לאיתור כ"א חיוני למשק בשעת חירום. המינהל ימשיך לעדכן מערך המפעלים החיוניים בהתאם לסוגי האיומים על העורף. כמו כן, נערך המינהל לקראת פעילות בתחום של אירועים המוניים, וזאת על פי תיקון החקיקה לפיו ניתן לגייס כ"א חיוני במצב של אסון המוני מכוח חוק שירות עבודה בשעת חירום.

בעקבות האירועים מכוחם הופעל מצב מיוחד בעורף בחודש יולי 2006, הופקו לקחי האירועים הביטחוניים כלפי המשק והמערכת החברתית, תוך מתן דגש מיוחד לטיפול במפעלים המספקים שירותים קיומיים. ב 2009-2010 יימשך יישום הלקחים במשולב עם גורמי "משק לשעת חירום" (מל"ח), רשות חירום לאומית (רח"ל) וצה"ל וזאת במסגרת ההיערכות לקראת מצבי חירום שונים.

בנוסף לכך מוציא המינהל באופן תקופתי מכרזים להחזקת מלאים ממשלתיים ולצורך זה חותם על חוזים עם הזוכים (מפעלים או יבואנים) שמחזיקים את המלאים לפי מפרטים של המכרזים. הזוכה מטפל באחסון ורענון של המלאים (שהינם בבעלותהממשלה).

מימון פעולות אלו מתבצע מתוך תקציב מלאי חירום ממשלתי שנקבע מדי שנה. למינהל התקשרות חוזית עם חברת בקרה הבודקת את הכמויות, האיכויות והעמידה בתקנים הישראליים המחייבים. גודל המלאי נקבע מעת לעת בשיתוף עם מערכת הביטחון – מל"ח בהתבסס על צרכים צפויים.

36-14-22 האגף לתעסוקת נשים

תחומי פעולה עיקריים

פיתוח שירותים מסייעים לאמהות עובדות לשם מציאת מסגרות השגחה על הילדים:

1. קביעת מדיניות להפעלת מערכת שכר לימוד מודרג להשתתפות המשרד בהחזקת ילדים במעונות יום ובמשפחתונים.
 2. פיתוח וייזום שירותים מסייעים נוספים להשגחה על ילדי נשים עובדות.
 3. רישוי ופיקוח על מעונות יום ומשפחתונים.
 4. עיקריפעולות שבוצעו בשנת תשס"ח:
- א. המערכת המוכרת ע"י המשרד של מעונות יום ומשפחתונים כללה בשנה"ל התשס"ח כ-91,400 ילדים מהם כ-14,000 ילדים המופנים ע"י המחלקות לשירותים חברתיים, והיתר, ילדי נשים עובדות.
 - ב. שיעור השתתפות הארגונים בשכר הלימוד במעונות, המבוסס על סל תשומות מוגדר, הוקטן ועומדהחל משנת הלימודים תשס"ח על 2.5%.
 - ג. נבחרו באמצעות מכרז 3 זכיינים להפעלת משפחתונים במגזר הכללי, הלא יהודי והחרדי. בשנת תשס"ח נפתחו כ-600 משפחתונים חדשים, חלקם באמצעות זכיינים אלו, וזאת במסגרת החלטת ממשלה מספר 3689.
 - ד. בשנת 2008 נבנתה מערכת משוב להורים שילדיהם שוהים במסגרות הנמצאות בהסדר הפעלה עם משרד התמ"ת. ההורים יכולים כיום לקבל מידע על גובה התמיכה (דרגת הסבסוד) למעון יום באמצעות האינטרנט.
 - ה. האגף ערך במהלך שנה"ל תשס"ח בדיקה חוזרת של תלושי השכר על פיהם נקבעות דרגות הסבסוד, וזאת במסגרת בקרה תקציבית בהתאם לדרישות החשב הכללי.
 - ו. האגף פרסם מבחנים לתמיכה המגדירים את הקריטריונים למתן תמיכה (סבסוד) בתשלום ההורים למעונות/משפחתונים.
 - ז. במסגרת מבחנים לקבלת תמיכה ניתן סיוע לבניית כ-15 מעונות יום חדשים ברשויות מקומיות, וכן סיוע בשיפוצים ורכישת ציוד במעונות המופעלים על ידי רשויות מקומיות ועמותות.

תוספות לתקציב האגף :

1. על פי החלטת ממשלה מספר 3689 מיום 5 ביוני 2005 הוגדל בסיס תקציב האגף בהדרגתיות ב- 150 מיליון ש"ח למימון השירותים הבאים :
 - א. הרחבת השירותים הניתנים לילדי אימהות עובדות
 - ב. העמקת הסבסוד לילדי אמהות עובדות
 - ג. טיוב השירות במעונות ובמשפחתונים (הארכת שעות פעילות המעונות).
2. בהתאם להסכם קואליציוני בין סיעות הליכוד והעבודה יגדל בסיס תקציב האגף ב- 200 מיליון ש"ח החל משנת 2010.

לוח מס' 6 : התפתחות מערכת מעונות יום ומשפחתונים בשנים האחרונות

שנה	סה"כ ילדים	מזה ילדי נשים עובדות
1996	70,400	57,000
1997	72,000	59,000
1998	74,000	61,000
1999	76,000	62,000
2000	78,000	64,000
2001	79,500	65,500
2002	80,000	66,000
2003	82,000	67,000
2004	84,000	68,000
2005	85,000	69,000
2006	86,928	72,928
2007	87,314	73,314
2008	91,388	77,388

להלן טבלת שכר לימוד מדורג במעונות יום לספטמבר 2008 בהתאם להכנסה ממוצעת לנפש במשפחה לחודש פברואר 2008 (דרגת הזכאות נקבעת ככלל עפ"י שכרם המלא ברוטו של האב ושל האם, כאשר ההכנסה הכוללת מחולקת למס' הנפשות במשפחה).

לוח מס' 7: שכר לימוד במערכת מעונות היום ספטמבר 2008- תשס"ט עבור מעונות יום

הכלולים בהסדר הפעלה עם המשרד ומסווג כמלכ"ר

דרגה	הכנסה לנפש (בש"ח)	השתתפות הורים - פעוטות וילדים (בש"ח)	השתתפות הורים - תינוקות (בש"ח)
*1	עד 1010	337	443
*2	1011-1675	402	528
3	1676-2335	506	665
4	2336-2605	636	835
5	2606-2875	791	1039
6	2876-3145	895	1176
7	3146-3415	1012	1329
8	3416-3685	1128	1482
9	3686-3955	1206	1585
10	3956-4245	1271	1670
11	4246-5500	1365	1793
12	מעל 5500	1365	1793
**13		918	1206
**14	**	406	565
**15	**	306	465

* דרגות 1 ו-2 מיועדות לילדי רווחה בלבד.

** דרגה 14 מיועדת למשפחות שעל פי הקריטריונים ומבחן ההכנסה נמצאות בדרגה 3 ולהן 2 ילדים השהים במעון אומשפחתון בעל סמל. הן זכאיות להנחה של 100 ש"ח לילד לחודש.

** דרגה 15 מיועדת למשפחות שעל פי הקריטריונים ומבחן הכנסה נמצאות בדרגה 3 ולהן 3 ילדים ומעלה השהים במעון או משפחתון בעל סמל. הן זכאיות להנחה של 200 ש"ח לילד לחודש.

*** דרגה 13 מיועדת לאמהות השייכות לאוכלוסיית מפוני ישובי גוש קטיף הדורשות עבודה, על פי החלטת ממשלה 2170.

דגשים וכיווני פעולה לשנים 2009-2010

1. פעולות בתחום הסדרת הרישוי והפיקוח על מסגרות חינוכיות לגילאי לידה עד 3 שנים, תוך ייזום שינויי חקיקה נחוצים בתחומים אלו.
2. בניית תוכניות מחשוב לבקרה כספית, יישום והטמעה של מערכת הפיקוח הממוחשבת על מעונות היום המפוקחים, ובניית מאגר מידע ממוחשב של כלל המעונות.
3. הרחבת יישום התוכנית לשילוב אמהות עובדות:
 - א. הגדלת מכסת הילדים הזכאים לסבסוד בצהרונים.
 - ב. הגדלת מספר המשפחותונים בהסדר סבסוד.

ג. בדיקה והערכה מחודשת של מרכיבי התכנית למטרת ניצול יעיל של התקציב ופיתוח תוכניות נוספות המותאמות לאמהות העובדות ולהסרת חסמי טיפול בילדים לצורך שילובן של אמהות נוספות בשוק העבודה.

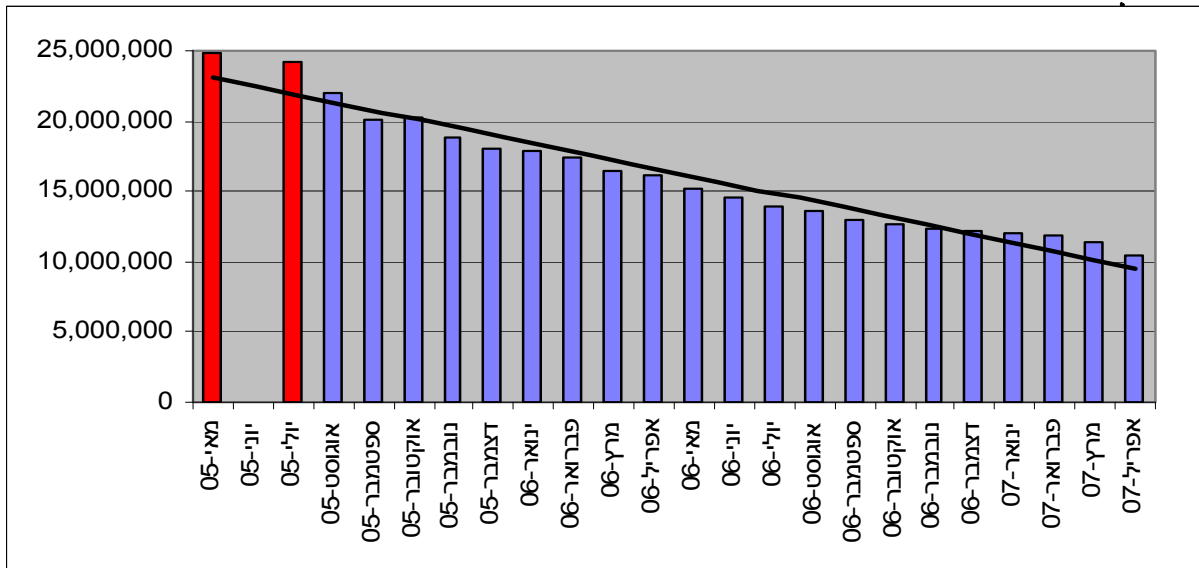
בהתאם לשורת החלטות ממשלה מפעיל משרד התעשייה, המסחר והתעסוקה, בשיתוף משרד האוצר והמוסד לביטוח לאומי, תכנית להקטנת התלות בגמלאות קיום ע"י שילוב מקבלי הבטחת הכנסה בעבודה. לאחרונה החליטה הממשלה על פריסתה הארצית של התכנית, כמפורט להלן. החלטה על יישום התכנית באה בעקבות גידול משמעותי ביותר במספר מקבלי גמלאות הקיום, אשר עלה במהלך שני העשורים הקודמים למועד יישום התכנית במאות אחוזים. הניסוי נועד להעביר מקבלי הבטחת הכנסה מקיום מגמלאות מתמשכות לפרנסה מעבודה בשכר. הבסיס החוקי להפעלת התכנית הינו פרק ז' לחוק המדיניות הכלכלית לשנת הכספים 2004 (תיקוני חקיקה), התשס"ד-2004 – שילוב מקבלי גמלאות בעבודה (הוראת שעה), אשר יצר את התשתית החקיקתית לתכנית.

עיקרי התכנית

1. קידום השתלבותם של מקבלי הבטחת הכנסה בעבודה ע"י גיבוש תכנית יעדים תעסוקתית אשר מותאמת באופן אישי לכל משתתף. התכנית האישית מכוונת לקדם את המשתתף, ככל הניתן, לעבר עבודה ופרנסה עצמאית. התכניות יכולות לכלול מרכיבים שונים, ביניהם, אבחון תעסוקתי, שירות בקהילה, הכשרה מקצועית בסיסית, הכשרה והקניית כישורים לחיפוש עבודה ולהתמדה בעבודה, שיקום תעסוקתי ועוד. בבסיס התכנית עומדת הדרישה לעמידה בתכנית אישית כתנאי לקבלת גמלת הבטחת הכנסה.
2. ניצול אופטימאלי של שירותים ומשאבים - ריכוז משאבים ושירותים ממשלתיים, ציבוריים ועסקיים רלוונטיים בתחנת טיפול אחת, והגמשת השימוש בהם, הינם תנאי יסודי לאפקטיביות תהליך ההשבה לעבודה של אוכלוסיות נתמכות. התכנית משלבת גורמים חוץ ממשלתיים עם גורמים ממשלתיים בהפעלת השירותים והמשאבים למטרה משותפת שבמרכזה שילוב מקבלי הגמלאות בעבודה. התכנית מופעלת החל מ-1 באוגוסט 2005 בארבעה אזורים בארץ: נצרת ונצרת עילית, חדרה ונתניה, ירושלים ואשקלון. הפעלת התכנית באזורים אלה מתבצעת באמצעות ארבע חברות פרטיות, אשר זכו במכרז בינלאומי להפעלת מרכזי תעסוקה באזורי הניסוי. מרכזי תעסוקה פועלים כ-"One Stop Center", בו רוכזו כלל השירותים לטיפול בתובעי ומקבלי הבטחת הכנסה, החל משלב הגשת התביעה לגמלה באמצעות פקיד תביעות מטעם הביטוח הלאומי, אשר ממוקם במרכז, ועד שלב ההשמה בתעסוקה לא מסובסדת וקבועה.

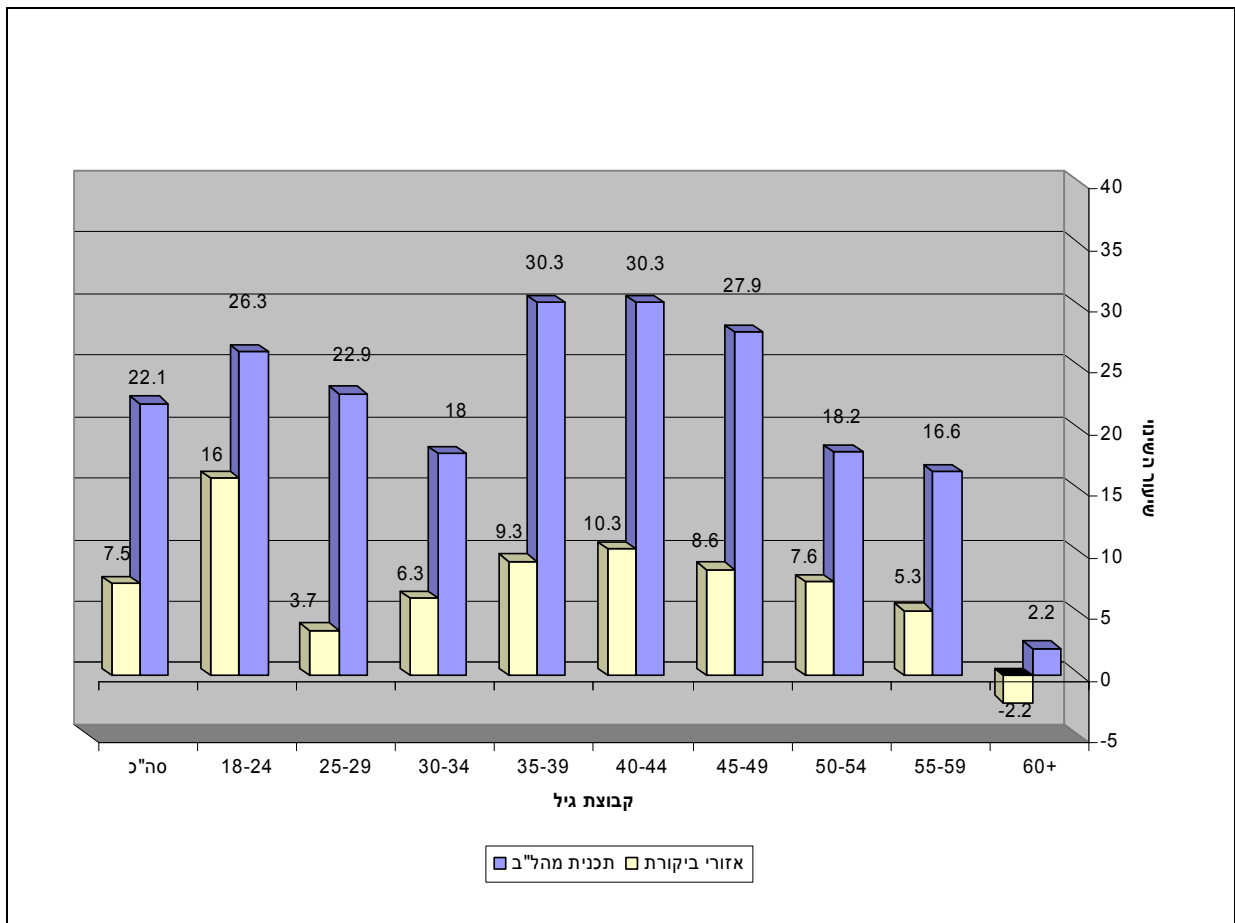
להלן נתונים נבחרים אודות תוצאות התכנית במהלך השנתיים הראשונות להפעלתה:

תרשים מס' 7: התפתחות תשלום גמלאות חודשי באזורי תוכנית מהל"ב עפ"י נתוני המוסד לביטוח



תרשים מס' 7א:

השפעת תכנית מהל"ב על מצב התעסוקה של מקבלי הגמלאות כעבור 15 חודשי ההפעלה הראשונים
(שינוי במצב התעסוקה לפי גילב-%)



סה"כ במשך שנתיים של הפעלת התוכנית הניסיונית הושמו מעל 10,000 משתתפים בעבודה בשכר. במהלך הפעלת התוכנית הוכנסו שינויים רבים בתכנית בעקבות הפקת לקחים שהפיקה הממשלה. ב-1 באוגוסט 2007 הוחלט להמשיך את התכנית לתקופה של שנתיים נוספות, תוך הרחבת האזורים בהם פועלת התכנית.

הארכת הניסוי כאמור לוותה במספר שינויים והתאמות, אשר עיקרם שימת דגש על פיתוח כלים ייעודיים לטיפול באוכלוסיות בעלות צרכים מיוחדים ושינוי מערך התמריצים למפעילי התכנית תוך הגברת הפיקוח על פעולתם. שם התכנית שונה ל"אורות לתעסוקה" במועד האמור.

פירוט עיקר השינויים:

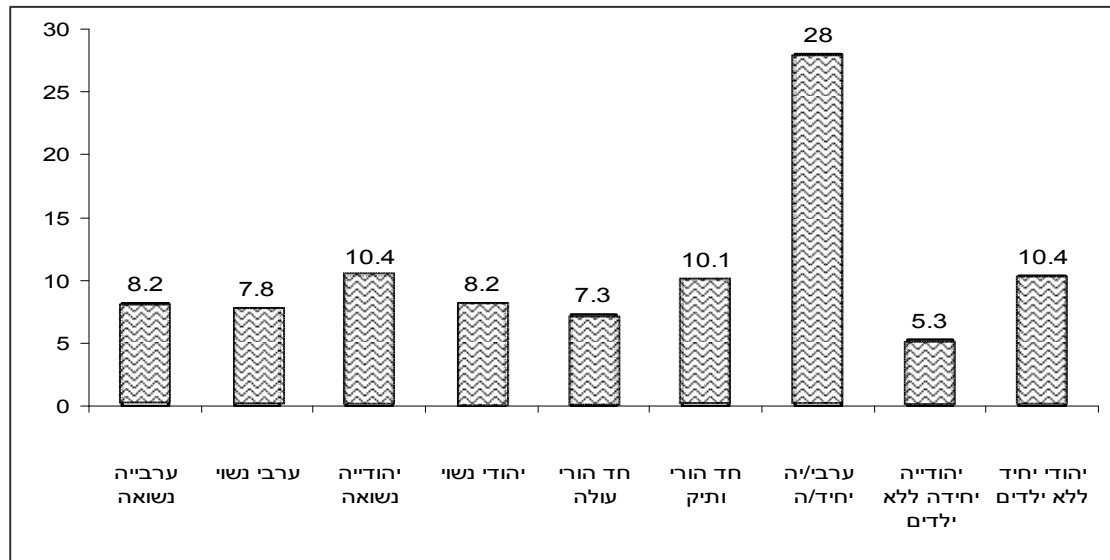
1. לשלב ביניים תחול התכנית על מקבלי הבטחת הכנסה עד גיל 45. עם סיום שלב זה, ובתום פיתוח הכלים כאמור, תוחזר האוכלוסייה של מקבלי הבטחת הכנסה מעל גיל 45 לתכנית. עד חזרתם לתכנית, יהיו זכאים מקבלי הבטחת הכנסה מעל גיל 45 להשתתף בה באופן וולונטרי. בימים אלה פועלת ועדה לגיבוש כלים שיאפשרו חזרת הגילאים האמורים לתכנית.
2. בעלי צרכים מיוחדים וביניהם עולים, נכים, שוהים ותיקים במערכת הקצבאות אשר לא הוצעה להם עבודה ואקדמאים, יטופלו בתכנית במסגרת מסלולים מיוחדים בהם יינתן מענה לצורכיהם המיוחדים בתחום התעסוקה.
3. בנוסף תשים התכנית דגש מיוחד על השמות איכותיות של משתתפי התוכנית, וזאת ע"י תמרוץ כספי ייעודי לנושא זה למרכזי התעסוקה, ותשלום מענקי התמדה בעבודה למשתתפים.
4. מערכת המיון והאבחון תהיה באחריות הממשלה.

להלן נתונים נבחרים אודות תוצאות תכנית "אורות לתעסוקה" (המופעלת כאמור מ-1.8.07), לענין שיפור המצב התעסוקתי של משתתפיה כעבור שמונה חודשים ממועד הרחבת התכנית:

1. עליה של 25% בשיעור המועסקים- מ-41.8% ל-52.2% ;
2. 37% עובדים במשרה מלאה ;
3. ממוצע ההכנסה מעבודה בקרב מופנים שהשתלבו בעבודה (במשרה חלקית או מלאה) 2,503 ש"ח ;
4. הצלחות ברורות בהשמת כל סוגי האוכלוסייה: לפי גיל, מין ומצב משפחתי, וכן לפי ותק בהבטחת הכנסה, בפרט בהשוואה לקבוצת הביקורת שבשירות התעסוקה, כמפורט בתרשימים להלן.

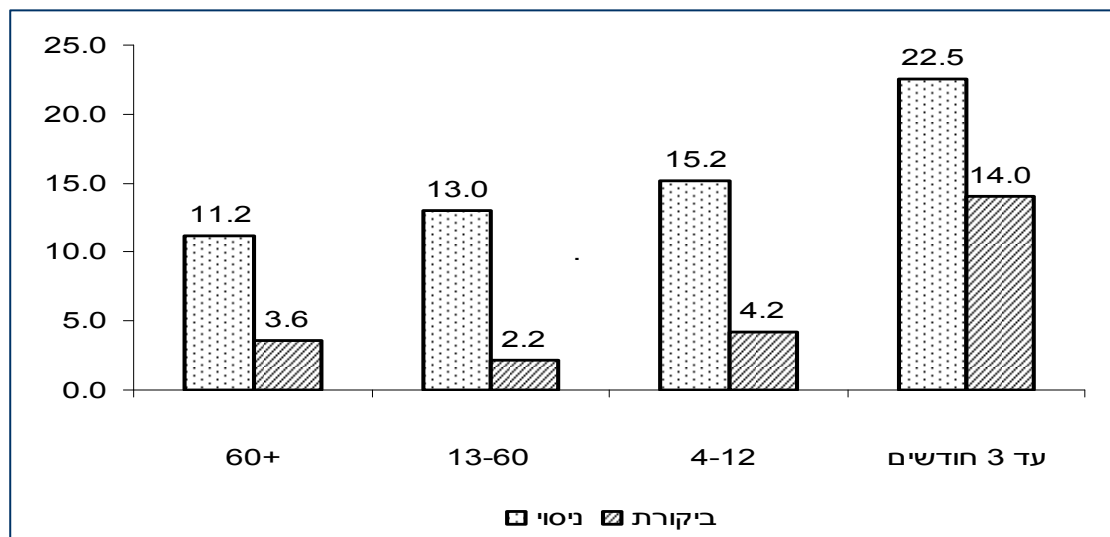
תרשים מס' 8 :

השפעת התכנית על מצב התעסוקה של מקבלי הגמלאות בהשוואה לקבוצת הביקורת בתום 8 חודשים
מהפעלת תכנית אורות לתעסוקה באזורי הרחבת התכנית
(שינוי במצב התעסוקה לפי פרופיל דמוגרפי בנקודות %)



תרשים מס' 8א :

השפעת התכנית על שינוי מצב התעסוקה של מקבלי הגמלאות בהשוואה לקבוצת הביקורת בתום 8 חודשים מהפעלת תכנית אורות לתעסוקה באזורי הרחבת התכנית
(לפי זיקה למערכת הבטחת הכנסה ב-%)



בהחלטה מספר 3994 מיום 24.8.08 ובהחלטה מספר 159 מיום 12.5.09 החליטה הממשלה על פריסתה הארצית של התכנית. החלטת הממשלה התבססה על עיקרי ההמלצות צוות היערכות ועבודת המטה לפריסה הארצית של התכנית אשר פעל במסגרת הצוות ליישום האג'נדה החברתית-כלכלית. הצוות התבסס בעבודתו בין היתר על הממצאים והלקחים מהפעלת התכנית עד כה.

בהתאם לכך, במהלך השנים 2009-2010 יתבצעו הפעולות הנדרשות לפריסתה הארצית של התכנית, ובהן תיקוני חקיקה, הכנת המכרז וכיו"ב.

36-15 שירות התעסוקה הישראלי

מסגרת הפעילות

שירות התעסוקה הישראלי פועל כתאגיד מכוח חוק שירות התעסוקה, התשי"ט – 1959. החוק מגדיר את שירות התעסוקה כממונה על תחומי פעילות שונים בניהול והסדרת שוק העבודה ואת הנושאים השונים עליהם הוא אחראי (סעיף 2) שעיקרם, כמפורט:

1. השמה בעבודה של דורשי עבודה, תוך מתן שוויון הזדמנויות ומניעת אפליה, בהתאם לחוק שוויון הזדמנויות- התשמ"ח 1988.
2. ריכוז מידע על המצב בשוק העבודה ועל המגמות המתפתחות בו.
3. שיתוף פעולה עם גופים שונים בתחום הקניית הכשרה מקצועית והדרכה בבחירת מקצוע.
4. טיפול בנוער דורש עבודה – ייעוץ, הכוונה ומעקב.
5. טיפול באוכלוסיות ייחודיות, עולים, הורים יחידים, מיעוטים, חרדים ועוד.

לשירות התעסוקה סמכות לבצע מבחן תעסוקה עבור המוסד לביטוח לאומי לעניין הזכאות לקבלת דמי אבטלה מכוח חוק הביטוח הלאומי, התשנ"ה – 1995, וזכאות לקצבת הבטחת הכנסה מכוח חוק הבטחת הכנסה, התשמ"א – 1980.

המבנה הארגוני :

בשנת 2006 ביצע השירות שינוי מהותי במבנה הארגוני: ביטול מבנה שירות התעסוקה אשר כלל ששה עשר אזורים ובמקומם כינון חמישה מחוזות אליהם הוכפפו כלל לשכות שירות התעסוקה.

ביטול המערך הנפרד לטיפול בדורשי עבודה אקדמאים ואיחוד הטיפול באקדמאים, במי שאינם אקדמאים, ובבני נוער בלשכה אחת. משמעות השינוי: ביטול ארבעת מרחבי האקדמאים ו-39 לשכות אקדמאיות, וחסכון בתקורות ניהוליות.

במסגרת המטה בוטלו ואוחדו פונקציות כך שהמבנה הנוכחי כולל 4 סמנכ"לים לעניינים הבאים: סמנכ"ל השמה, סמנכ"ל מעסיקים, סמנכ"ל תכנון וטכנולוגיה וסמנכ"ל מינהל[ה]1.

ביטול המרכז לייעוץ תעסוקתי במתכונתו הקודמת, אשר כללה מטה וארבעה מרכזים ובנין מערך חדש לפיו בכל מחוז יש פונקציה של ייעוץ פסיכולוגי-תעסוקתי מחוזי ומתקיים קשר בין מערך הייעוץ בלשכות לבין הגורם המקצועי ברמת המחוז.

עיקר האוכלוסיות המטופלות ע"י שירות התעסוקה

1. תובעי דמי אבטלה

טיפול בדורשי עבודה מובטלים מכוח החוק אשר זכאים לדמי אבטלה וחייבים במבחן תעסוקה.

2. מקבלי גמלת הבטחת הכנסה

גמלת הבטחת הכנסה מיועדת לתושבי ישראל החסרים מקור קיום או שהכנסתם אינה מגיעה לרמה המינימאלית הקבועה בחוק הבטחת הכנסה, ובהתאם לקריטריונים שהחוק מגדיר. בחוק הבטחת הכנסה נקבע, כי מלבד מבחן ההכנסה הנערך לחלק מן התובעים על ידי המוסד לביטוח לאומי ומבחן התעסוקה המבוצע במסגרת תכנית "אורות לתעסוקה", אחראי שירות התעסוקה על ביצוע מבחן תעסוקה לצורך קביעת הזכאות לקבלת גמלה הבטחת הכנסה והשלמת הכנסה.^[2הה]

3. נוער

השירות מטפל בבני נוער (עד גיל 18) לשם השמתם בעבודה. כמו כן, ניתן לבני הנוער ייעוץ בבחירת מקצוע והשמתם נעשית במגבלות החוקים המסדירים עבודת נוער. בתקופת הקיץ, מטפל השירות בשילוב בני הנוער בעבודה במהלך חופשת הקיץ.

עקרי תוכנית העבודה לשנים 2009-2010

במהלך השנים 2004-2008 עבר שירות התעסוקה שינויים בתחומי המבנה הארגוני, בהטמעת טכנולוגיות מתקדמות, בהצבת יעדים ומדדים לתהליכי עבודה, ובשיפוץ והעברת לשכות. כמו כן התקיימו פעילויות להכשרת העובדים והמנהלים ובשיפור תהליכי עבודה. חלק מן הפעילויות האמורות יימשכו בשנים 2009-2010.

דגשים לעיקר פעילות בשנת 2009-2010

טכנולוגיה

1. מערכת השמה חדשה – המשך פיתוח מערכת המידע שעיקרה מערכת להשמה.

2. המשך השימוש במערכת זיהוי ביומטרית בלשכות לשם זיהוי ורישום דורשי עבודה.

3. המשך הפעלת אתר אינטרנט אינטראקטיבי אשר הושק בחודש יולי 2007 במטרה לאפשר הרחבת שרות לקהלי היעד הרלוונטיים וגיוון כלי הסיוע לדורש העבודה.

שיפור שירות לדורשי עבודה

1. הקמת חדרי מידע לשירות קהל הפונים בלשכות הגדולות.
2. הרחבת כלי הייעוץ באמצעות מבחנים וסדנאות תוך מתן דגש ליעדי השמה בעבודה.
3. הכנת חומרי פרסום והסברה.
4. שיתופי פעולה עם גופים וולונטריים ומגזר עסקי.
5. טיפול באוכלוסיות מיוחדות: מיעוטים, חרדים, עולים, הורים יחידים.

שיטת עבודה

1. ייעוץ ותמיכה למובטלים ברמת הלשכות: מבחנים, ייעוץ אישי וקבוצתי ועוד.
2. סיוע בהכשרה ע"י שירות התעסוקה, באמצעות שוברים להכשרה במוסדות חוץ ממשלתיים.
3. הגברת תפוקות הלשכות באמצעות התמקצעות, מבנה ארגוני ותהליכי עבודה סדורים על פי יעדים מוגדרים.
4. תגמול עובדים על תפוקות ממשיות בהשמת מובטלים.

17-36 האגף להכשרה מקצועית ולפיתוח כוח אדם

מטרות ויעדים

1. הכשרת מקבלי הבטחת הכנסה ודורשי עבודה מובטלים שלהם פחות מ- 12 שנות לימוד במקצועות שיאפשרו קליטתם בעבודה.
2. פיתוח ההון האנושי בהתאמה לפעילות הכלכלית ולצמיחה במשק ברמות שונות, כגון: טכנאים והנדסאים, והכשרה מקצועית בענפים עתירי עובדים זרים.
3. מתן אפשרות ללומדים להתפתח מקצועית במסלולים שונים באגף, באמצעות בניית ההכשרות בצורה מודולארית.
4. הכשרת נוער הבוחר ללמוד מקצוע לרבות נוער הנושר ממסגרות החינוך הפורמאליות והכנתו לחיי עבודה ושירות בצה"ל.
5. פיקוח והסדרת שוק ההדרכה המקצועית, עבור מקצועות מסוימים.

6. הכשרה מקצועית בכל הרמות לאוכלוסיות המאופיינות בשיעור השתתפות נמוך בכוח העבודה- מיעוטים, חרדים, נשים וכד'.

עיקר הפעילות בשנת 2008

כללי

היקף עבודת האגף מחייב הקטנת מעורבות בפרטי הביצוע והטלת יתר אחריות על הרשתות והגורמים המבצעים. עקב כך, הוגדלה הבקרה על התוצר (קליטה בעבודה, עמידה בבחינות, מניעת נשירה) ולא על התהליך (תכניות הלימודים).

נעשה מאמץ להגיע למספר רב של מעסיקים בכל מחוז ולשתפם בתכניות השונות של האגף, בוועדות מקצועיות והנהלות ציבוריות של מוסדות האגף. כמו כן, נעשים ניסיונות לתאם בין משרדי ממשלה וסוכנויות ממשלתיות הפועלות בשטח, כגון המשרד לקליטת עלייה.

מסלולים עיקריים להכשרת מבוגרים:

דורשי עבודה מובטלים מוכשרים במסגרות יום לימודים מלא. התלמידים זכאים למימוש זכויותיהם לקבלת דמי אבטלה או הבטחת הכנסה בהתאם לזכאות האישית במוסד לביטוח הלאומי. במקרים מסוימים האגף משתתף בהוצאות נסיעה ללימודים.

להלן פירוט המסלולים העיקריים להכשרת מבוגרים:

1. הכשרה מקצועית

א. הכשרת דורשי עבודה מובטלים לקראת קבלת תעודת מקצוע או סווג מקצועי בכ-24 ענפים בהם: מתכת, חשמל ואלקטרוניקה, בנין, מחשבים, רכב, מלונאות, סיעוד ומינהל. הקורסים להכשרה מקצועית מתקיימים בהיקף של כ-180 שעות לחודש וכוללים בממוצע כ-600 שעות לימוד לקורס. התעריפים משולמים בהתאם לגורם הוצאות קבוע וחלקם גם לפי מספר מסיימי הקורסים בהצלחה בפועל.

- ב. הכשרה מקצועית עם התחייבות להשמה
- ג. הכשרת דורשי עבודה למקצועות בהם קיימת התחייבות המפעיל להשמה בעבודה של אחוז ניכר מהבוגרים, לתקופה שלא תפחת משה חודשים.
- ד. הכשרה מקצועית באמצעות שוברים אישיים להכשרה מקצועית.
- ה. הענקת מלגות, מענקי השמה ומענקי התמדה בעבודה למשתתפים בקורסים להכשרה מקצועית במקצועות הבאים: מתכת, בנייה, פלסטיקה, טקסטיל, חקלאות ובישול אתני.
- ו. כמו כן במקצועות אילו ובמכונאות רכב לא יופחתו 30% מדמי האבטלה בתקופת ההכשרה.
2. מיקוד פעולות ההכשרה עתירות הון ותשתית במרכזי ההכשרה הממשלתיים.
3. **הכשרה מקצועית והשתלמויות ערב**
- קורסים אלה ניתנים בדרך כלל במשך 2-3 ערבים בשבוע בבתי ספר של רשתות החינוך המקצועי. הלומדים משלמים שכר לימוד שברוב המקרים מכסה את כל עלות הקורס. המשרד מפקח על ביצועם אך אינו משתתף בסבסודם. כמו כן מתבצעות בשעות הערב השתלמויות לעובדים שנועדו לקדםם ברכישת ידע ועדכון מקצועי.
4. **מכינות**
- קורסי המכינה נעשים לצורך שיפור הכישורים המקצועיים, והכוון למסגרות הכשרה מתאימות. המכינה כוללת 100-200 שעות ונמשכת לא יותר מחודשיים. לאוכלוסיית העולים המכינות ארוכות יותר, וכוללות תכנים בתחומי השפה, אוריינות, מחשבים ועוד.
5. **הכשרה בתעשייה - קורסים במפעלים**
- א. הכשרה בתוך המפעלים - ההכשרה הינה בתחומי התעשייה השונים ונערכת במוסדות לימוד ובשיתוף המפעלים עפ"י תכנית לימודים המאושרת על ידי האגף, תוך מימון של המשרד. המפעל המבצע מתחייב על קליטה בעבודה של לפחות 50% מהבוגרים למשך שנה לפחות.
- ב. הכשרה פנים מפעלית - הכשרת דורשי עבודה במפעל במשך 3 חודשים לכל היותר, תוך מתן סבסוד למפעל בגין ההכשרה.
6. **קורסים נוספים לאוכלוסיות ייחודיות**
- א. מסגרות הכוון טרום-תעסוקתיות – מיועדות למקבלי הבטחת הכנסה, וכוללות: אבחון,

יעוץ, פיתוח מיומנויות תעסוקתיות, הנעה לעבודה והעצמה אישית לקראת השמה וליווי בעבודה. משך ההכשרה במסגרת עומד על כ- 3 חודשים של לימודי יום.

ב. האגף משתתף בסבסוד ופיקוח על קורסים מקצועיים לחיילים בשירות חובה במועד קרוב לשחרורם, לאסירים לקראת שחרורם, לנהגים במסגרת הכשרה לנהיגה בשעת חירום, קורסים מיוחדים לחרדים ולמיעוטים וקורסים מיוחדים לאוכלוסיות השיקום.

7. סדנאות לפיתוח כישורי עבודה והעצמה

מטרת התוכנית להקנות למקבלי גמלת הבטחת הכנסה כישורי עבודה להגברת סיכויי ההשתלבות בעבודה והתמדה בה. הקורסים כוללים אחד או יותר מהנושאים הבאים: השלמת השכלת יסוד, הכרת המחשב, חיפוש עבודה, הנעה לעבודה, העצמה אישית, התנהגות בעבודה, תכנון קריירה, אימון תוך כדי עבודה וכד'.

לוח מס' 8: פירוט תעריפים של מסלולי הכשרה עיקריים למבוגרים ואקדמאים לביצוע ע"י גורמי חוץ

בשנת 2008:

תעריף שעה ממוצע (2008 בש"ח)		נושא
גורם עסקי	מלכ"ר	
185 - רגילה 247 - מחשבים	176 - רגילה 234 - מחשבים	הכשרת מבוגרים (מקצועות שונים)
132	123	מכונות טכנולוגיות
334	313	מלונאות
422	400	קורסי תכנות מחשבים ברמה של קורסי מחשבה
160 - הכשרה עיונית 90 - הכשרה מעשית	151 - הכשרה עיונית 86 - הכשרה מעשית	הכשרה במקצועות הבניין

כבסיס לתחשיב שעת פעולה בודדת להכשרת מבוגרים נלקחה משרת עובד הוראה ב.א. בעל 9 שנות וותק, לפי 24 שעות עבודה לשבוע במשך 35 שבועות בשנה. סה"כ 840 שעות פעולה.

התחשיב כולל הוראה והדרכה, שעות תפקיד לכיתה, מנהל שירותים, תפעול, חומרים וכלים. התעריף משולם על פי ביצוע שעות בפועל כאשר 25% מותנה בהשמה (פרט למלונאות).

מרכזי הכשרה ממשלתיים

לאחר סגירת 3 מתוך 8 מרכזי ההכשרה המקצועית בהתאם להחלטת הממשלה מיום 12.8.2007, יפעיל האגף החל משנת 2009 5 מרכזי הכשרה ממשלתיים בהם מתבצעות הכשרות למבוגרים ע"י עובדי המשרד המתמחים בנושאים ספציפיים. למרות קיומם של מרכזי ההכשרה הממשלתיים, מרבית פעולות ההכשרה של האגף להכשרה מקצועית נעשות באמצעות רכישת שירותים מגורמים חיצוניים המתמחים בהכשרה במגוון תחומים. באופן זה מתאפשרות גמישות בביצוע הקורסים ובהתאמת סוגי הקורסים לתלמידים ולמקומות עבודה, יעילות גבוהה יותר מבחינת איכות הקורסים ועלותם ושיפור השירות ללקוחות. בהתאם להחלטת ממשלה מס' 3995 מיום 24.8.2008 יתמקדו מרכזי ההכשרה הממשלתיים החל משנת 2009 במקצועות עתירי תשתית ובמקצועות שהדרכתם אינה מצויה או מצויה בחסר במגזר הפרטי.

יעדים עיקריים לשנים 2009-2010

1. ייעול מערך ההכשרה המקצועית באמצעות הצעדים הבאים:
 - א. הפעלת מערך מרכזי ההכשרה הממשלתיים באמצעות 5 מרכזי ההכשרה הנותרים, וזאת עם סיום סגירתם של שלושה מרכזי הכשרה ממשלתיים, תוך התמקדות במקצועות עתירי תשתית בהתאם להחלטת ממשלה מספר 3995 מיום 24.8.2008.
 - ב. התמקדות בהכשרה מקצועית באמצעות שוברים המיועדים לרכישת ההכשרה בשוק הפרטי, וכן התמקדות בהכשרה מקצועית במסלול הכשרה בעבודה (On the Job Training) בהתאם להחלטת ממשלה מס' 3995 מיום 24.8.2008.
 - ג. ייעול הליכי ההתקשרות, שיפור הפיקוח, וקיצור הליך אישור פתיחת קורסי הכשרה מקצועית בביצוע גורמי חוץ בהתאם להחלטת ממשלה מס' 3995 מיום 24.8.2008.
2. המשרד, בשיתוף משרד האוצר, יפעל להתקשרות עם גורמי חוץ לביצוע הכשרה מקצועית למחליפי עובדים זרים בענף התעשייה, כפי האמור בהחלטת הממשלה בנושא, שהתקבלה ביום ה-12.8.2007.
3. המשך מיקוד ההכשרה המקצועית בדורשי עבודה מקבלי גמלת הבטחת הכנסה ובמקבלי דמי אבטלה שלהם פחות מ-12 שנות לימוד תוך דגש על פתיחת קורסים במקצועות הנדרשים במשק.
4. המשך התמקדות בהכשרת ישראלים למקצועות עתירי עובדים זרים, בהתאם להחלטת הממשלה מס' 2445 מיום 15.8.2004.

5. דגש על טיפול באוכלוסיות ייחודיות בשוק העבודה כגון: מבוגרים, הורים יחידים, נשים, חרדים, עולים, מיעוטים וכך התמקדות במוקדי אבטלה.
6. בדיקה, בקרה ומעקב על הקטנת הנשירה מהקורסים והגדלת סיכויי הקליטה בעבודה. שימת דגש על התאמת הלומדים לקורסים ותכניות הלימודים, תוך הפקת לקחים מתוצאות סקרי המעקב שעורכת הרשות לתכנון כוח אדם, וקניית שירותי מיון ואבחון למועמדים לקורסים השונים.
7. ארגון מחדש של מערך הבחינות ובחינת תוכנית רב שלבית לרענון ועדכון המבחנים תוך שילוב גורמים חיצוניים.
8. בדיקה מחודשת של תהליכי מיון המובטלים לקראת הפנייתם על ידי שירות התעסוקה לקורסים השונים של האגף תוך בחינת אפשרות לרכישת שירותי מיון ואבחון מקצועיים חיצוניים.
9. הענקת מלגות למשתתפים בקורסי הכשרה במקצועות מסויימים עתירי תשתית בהתאם להחלטת ממשלה מספר 3995 מיום 24.8.2008.

מה"ט - המכון הממשלתי להכשרה טכנולוגית

הלימודים בתחום הכשרת הנדסאים וטכנאים מוסמכים נעשים באמצעות המכון הממשלתי להכשרה בטכנולוגיה ובמדע העוסק בתקצוב מכללות ובמתן שירותים פדגוגיים לבתי ספר, כגון: כתיבת תכניות לימודים ועדכון, פיקוח מקצועי שוטף, בחינות גמר והסמכה.

הכשרת ההנדסאים והטכנאים נועדה לשרת הן את הפרט, ע"י הקניית מקצוע בעל פוטנציאל תעסוקתי, והן את המשק ע"י העלאת הרמה הטכנולוגית הכללית ויצירת כושר תחרות בזירה הבינלאומית וכן על ידי הכשרת כ"א למקצועות נדרשים התורמת לצמיחת המשק.

המשרד משתתף בתקצוב הכשרת טכנאים והנדסאים על פי שיטת התקצוב לתלמיד (לעומת שיטת התקצוב לכיתה, שהייתה נהוגה בעבר). בנוסף להשתתפות בתקציב הכשרת הנדסאים, משתתף המשרד במסגרת תקציב המיועד לכך במתן מלגות שכ"ל ללומדים במסגרת פרויקט חונכות (פר"ח).

חיילים משוחררים זכאים להשתתפות בשכ"ל במכללות מה"ט וזאת בהתאם לחוק חיילים משוחררים - הקרן לסיוע נוסף. שיעור הסבסוד לתלמידים הזכאים עמד, עד שנת תשס"ח, על כ-80% משכר הלימוד. החל משנה"ל תשס"ט השתנתה הזכאות ל-90% בשנה א' לכלל מגמות הלימוד, וכן 90% בשנה ב' במגמות הליבה.

תוכנית הלימודים לתואר הנדסאי הינה בת כ-2,176 שעות לימוד ותרגול ונמשכת על פני שנתיים. כמו כן, מופעל מסלול משולב בו לומדים במשך שלוש שנים לימודי יום וערב.

פעילות מה"ט מתבצעת במכללות ובבתי הספר להנדסאים כגון: ביה"ס להנדסאים חיפה - בקרית הטכניון, ביה"ס שנקר, המכללה הטכנולוגית ב"ש מכללת נצרת עילית, מכללת כרמיאל, מכללת גליל המערבי, מכללת הנגב ע"ש פנחס ספיר, מכללת תל-חי, מכללת סכנין, ועוד.

בנוסף, נמשכת הפעלת המכינות הטכנולוגיות המכשירות חיילים משוחררים ומועמדים אחרים לרמה של גמר י"ב וזאת על מנת להכלילם בלימודי הנדסאות רגילים. החל משנת תשס"ו הוסדרו תקציבים לסיוע לליקויי למידה הלומדים במסגרות מה"ט.

בשנים 2009 ו-2010 ייבחנו דרכי היישום של המלצות דו"ח מבקר המדינה בנושא מועילות מה"ט, ויוחל ביישומן במטרה לתקן הליקויים הנזכרים בדו"ח.

לוח מס' 9: מספר הלומדים במה"ט בשנת הלימודים תשס"ח

מספר הלומדים	מסלול
8,827	הנדסאים וטכנאים יום
7,141	הנדסאים וטכנאים משולב
793	מכינה טכנולוגית ומכינות רענון
16,761	סה"כ תלמידים

*מתוך סך תלמידי שנה ב' כ- 4,000 תלמידים הגישו פרויקטי גמר.

*גודל כיתת הנדסאים ממוצעת בשנה א' 29 תלמידים ובשנה ב' 26 תלמידים, זאת לצורך תקצוב.

*המגמות העיקריות אליהן פונים מרבית התלמידים הן: מכונות וקירור מיווג אויר, תעשייה וניהול אלקטרוניקה, חשמל ואדריכלות ועיצוב פנים.

לוח מס' 10 : עלות לתלמיד במה"ט*

(מחירי יולי 2007בש"ח)

הנדסאים משולב			הנדסאים בוקר ארוך			הנדסאים יום			
ג'	ב'	א'	ג'	ב'	א'	ג'	ב'	א'	שנה מקצוע
12,973	11,980	11,119					17,138	12,755	אלקטרוניקה
13,190.6	12,180.5	11,307.6					16,115.0	14,492.1	כימיה ומזון
11,777.1	10,875.4	8,581.9					14,455.9	10,743.3	תעשייה וניהול
12,794.5	11,815.7	12,066.2					15,28.4	15,332.1	מכשור ובקרה
12,323.7	11,381.0	10,566.0					14,776.2	13,305.0	הנדסה אזרחית
18,323.1	16,918.0	14,138.3	10,641.8	17,534.5	12,952.9	10,641.8	17,534.5	12,952.9	אדריכלות ועיצוב
13,944.3	12,876.0	13,152.2					17,281.6	16,796.8	מכונות
12,733.1	11,756.7	12,007.9					15,652.7	15,489.7	תוכנה
13,211.1	12,198.5	10,193.1					16,874.7	12,572.6	חקלאות
12,409.2	11,458.1	11,702.0					15,110.9	14,948.0	חשמל
14,903.8	13,763.7	14,055.4					19,846.1	16,447.2	קירור ומיזוג אוויר
12,736.7	11,760.3						15,155.4	13,638.5	פלסטיקה

*שנה א' לפי 29 תלמידים בכיתה

*שנה ב' לפי 26 תלמידים בכיתה

לוח מס' 11 : עלות לתלמיד במה"ט*

(מחירי יולי 2007 בש"ח)

הנדסאים משולב			הנדסאים בוקר ארוך			הנדסאיםיום			
ג'	ב'	א'	ג'	ב'	א'	ג'	ב'	א'	
13,376.0	12,350.2	11,467.7					17,297.3	13,716.7	ביו-טכנולוגיה
10,072.1	11,147.5	10,348.0					15,403.5	12,766.8	הנדסת סביבה
15,517.8	14,328.3	13,305.0					19,454.8	16,772.4	דפוס
14,096.0	13,014.8	10,874.7					19,905.1	11,689.2	אדריכלות נוף
17,338.2	16,011.5	13,378.8	9,694.3	22,294.9	16,365.1	9,694.3	22,294.9	16,365.1	מערכות קולנוע וטלוויזיה
15,194.0	14,029.7	11,723.1					18,317.1	15,439.7	צילום ומדיה דיגיטלית
19,437.9	17,947.4	18,331.7	11,246.2	18,061.8	17,241.8	11,246.2	18,061.8	17,241.8	עיצוב תעשייתי
17,338.2	16,011.5	13,378.8					22,294.9	16,365.1	קול, קליטה והגברה
17,338	16,011.5	13,378.8					22,294.9	16,365.1	עיצוב ותקשורת חזותית
17,338.2	16,011.5	13,378.8					22,294.9	16,365.1	תקשורת אינטראקטיבית
		4,395.6						4,395.6	תכנון מבנים

*שנה א' לפי 29 תלמידים בכיתה

*שנה ב' לפי 26 תלמידים בכיתה

לוח מס' 12 : התפלגות הלומדים לפי מגמות ומכללות - שנה"ל תשס"ח

סה"כ	אחרים	מכינה טכנולוגית	קולנוע קול והגברה	בניה	תעשייה וניהול	אדריכלות, עיצוב פניסונרף	תקשורת אינטר' וחזותית	כימי ה	מכונות , קירור ומיזוג	ביו- טכנולוגי ה	תוכנה	אלקט' וחשמל		
													יום משולב	מכללות ל.ה.ט.מ.
1237	-	94		85	105	165	107	233	134		169	145	יום משולב	מכללת באר שבע
765		86		21	219			115	140			184		
1264	14	20		49	283	235	118	70	118	77	90	190	יום משולב	רשת אורט
1749	38	67		157	400	81	34		457		-27	488		
868		1	-	95	166	180	-			-	341	85	יום משולב	מכללות למנהל
847		83	-	100	348	110					8	198		
319	10			26	70				-	-	-	-	יום משולב	רשת עמל
109		20			-				89		-	-	יום משולב	רשת עתיד
716		95			75				512		-	35		
257	45			18		49			73		72	-	יום משולב	מכללת סקנין
425	72	16		60		16			237			24		
46		-		-	-	46					-	-	יום משולב	מרכז חרדי
443		20		-	18	130					275			

סה"כ	אחרים	מכינה טכנולוגית	קולנוע קול והגברה	בניה	תעשייה וניהול	אדריכלות, עיצוב פניסונרף	תקשורת אינטר' וחזותית	כימי ה	מכונות , קירור ומיזוג	ביו- טכנולוגי ה	תוכנה	אלקט' וחשמל		
460	70	-	140		-	77	90			38	-	45	יום	מכללת
229		22		102	48							57	משולב	הנגב
548		43	120	70	71	64		31	58	32	10	49	יום	מכללת
44					44								משולב	תל חי
849		23		102	122	137	80		101		89	195	יום	הנדסאים
19									19				משולב	חיפה
													יום	מכללת
													משולב	הצפון
364	44			11	35	155			54		26	39	יום	מכללת
-												-	משולב	שנקר
134		23			24	19			48			20	יום	מכללת
336		22			73	11			143		34	53	משולב	נצרת עילית
558		-	42	61	94	94	129	32		27	29	50	יום	מכללת
168	13	13		20	78							38	משולב	יר"ש
324			107		34	47	69				37	30	יום	מכללת
62					45							17	משולב	עמק

סה"כ	אחרים	מכינה טכנולוגית	קולנוע קול והגברה	בניה	תעשייה וניהול	אדריכלות, עיצוב פניסונרף	תקשורת אינטר' וחזותית	כימיה	מכונות , קירור ומיזוג	ביו- טכנולוגיה	תוכנה	אלקט' וחשמל		
														הירדן
- 207		- 37			- 139						-	- 31	יום משולב	אפיק טומשין
936 17	135	54		82	259	184	19		103 17		60	43	יום משולב	מכללה טכנולוגית ת רופין
													יום משולב	מכללת הגליל המערבי
1148 1313	156 135		- 70	82	128 310	59 21	171 137	64			162 350	326 238	יום משולב	מכללות אחרות
9102 7659	464 268	275 518	409 70	655 486	1321 1867	1511 369	783 171	430 115	778 1633	174	1085 694	1217 1468	יום משולב	סה"כ
16761	732	793	479	1141	3188	1880	954	545	2411	174	1779	2685		סה"כ כללי

הכשרת נוער**אוכלוסיית היעד**

בני נוער בגיל 15 ומעלה המעוניינים לרכוש מקצוע על ידי שילוב של עבודה ולימודים במסגרות החניכות השונות.

מסלולי הכשרה

1. כיתה י' תעשייתית - מיועדת לשנה הראשונה בביה"ס המקצועי. שנה זו מהווה הכנה מקצועית טרם השילוב בעבודה בהמשך וכוללת עבודה מעשית מודרכת בסדנאות ביה"ס.

2. מסלול תעשייתי חניכות משולבת- מסגרות בהן לומדים שלושה ימים בשבוע או ארבעה ימים בשבוע ועובדים ביתר הימים.

3. קורסים חד שנתיים ודו שנתיים למתבגרים - מיועדים לבני נוער שפנו להכשרה מקצועית בגיל מאוחר יחסית, ולכן אין מספיק זמן להכשירם למקצוע לפני השירות הצבאי בדרך החניכות. כמו כן יפתחו במסלולים אלו קורסים מקצועיים לבני נוער חרדיים שנשרו משיבות קטנות ובתי אולפנא.

4. פרויקטים מיוחדים

א. מיועדים לפעילות הכשרה מקצועית במסגרות מיוחדות כגון : חסות הנוער במשרד הרווחה, השתתפות בהכשרה מקצועית בכפרי הנוער של האגף לחינוך התיישבותי במשרד החינוך כגון קדמה מנוף וכו'.

ב. כתות המשך- מיועדות לתלמידים שצריכים להשלים לפני הגיוס לצבא התמחויות בהתאם לצורכי צה"ל כגון : חשמל מתח גבוה, הסמכות בתחום הטבחות, טכנאים וכו'.

הרחבת מספר הלומדים

לקראת שנת הלימודים התשס"ח עודכנו מסלולי התקצוב במטרה לאפשר דיוק בהקצאת המשאבים בין מקצועות ההכשרה השונים ורמות הכתה וכן התייעלות.

בשנות הלימודים תשס"ט-תש"ע-תשע"א תורחבנה מסגרות ההכשרה המקצועית לנוער באזור הפריפריה בכ-1,500 תלמידים (500 בכל שנה).

בנוסף, במסגרת תכנית ייעודית, יתווספו למערכת לומדים בני המגזר החרדי בהיקף המוערך בכ-200 תלמידים.

נסיעות והסעות ללומדים

מרבית בתי הספר המקצועיים לפי חוק החניכותהינסאזוריים וחלקם אף ממוקמים במחנות צה"ל בבסיסים מרוחקים. בהתאם, משתתף האגף במערך הסעות והסדרי החזר הוצאות נסיעה.

ההסעות המאורגנות אינן קבועות אלא נקבעות בהתקשרויות חוזיות זמניות הנערכות עפ"י מכרזים אחת לשנה. בנוסף להסעות מאורגנות משתתף האגף בתשלום עבור דמי נסיעות בין עירוניות לתלמידים, בהתאם לקריטריונים.

שירותים מקצועיים ופדגוגיים של האגף(לבדוק מפה מה היה שנה שעברה כי זה חוזר על עצמו)

פיקוח מקצועי

האגף מעסיק מפקחים מקצועיים ופדגוגים לפיקוח על הפעולות המתקיימות בבתי הספר לנוער במוסדות ההכשרה למבוגרים ובמפעלים. מטרת הפיקוח המקצועי לתת הנחיה ובקרה לפעילויות השונות בהכשרת כוח אדם מקצועי ומיומן למשק ובנוסף להעריך מוסדות ומגמות לקראת עמידה במכרזים.

מטרות ויעדים

1. הערכת מוסדות, פעולות הכשרה וסגלי הוראה בהתאם לתוכנית האגף.

2. פיקוח שוטף, הנחיה, ייעוץ מקצועי ופדגוגי ובקרה.

3. יישום נוהלי פיקוח והטמעתם.

שירותים מקצועיים ופדגוגיים**תחום הפדגוגיה**

התפקיד של תחום הפדגוגיה הינו ליזום מקצועות הכשרה ופרויקטים חדשים, ליזום ולפתח מסלולי הכשרה למסגרות נוער ומבוגרים ולקבוע עבורם את הסטנדרטים המקצועיים והפדגוגיים ואת הכלים לביצוע, משלב הייזום ועד למתן תעודת גמר או מקצוע.

השירותים הפדגוגיים ניתנים בעיקר לצוותי הוראה וניהול של בתי הספר ומרכזי הכשרה, לעובדי האגף הבכירים במטה ובמחוזות, לנציגי הרשתות וכן לשאר העובדים בדירוג עובדי הוראה. שירותי בחינות

ותעודות ניתנים לציבור הלומדים במסלולים השונים לנוער ולמבוגרים ולנבחנים אקסטרנים במקצועות מסוימים. השירותים המרכזיים ניתנים ע"י שלוש יחידות מטה: היחידה לתוכניות לימודים, היחידה לפיתוח פדגוגי-טכנולוגי ותחום הבחינות. לתחום הבחינות יש יחידות ביצוע בארבעת המחוזות. השנה יושם דגש מיוחד על פיתוח שירותים פדגוגיים מותאמים, דרכי היבחנות וכלים מותאמים לאוכלוסיות עם צרכים מיוחדים, לרבות תלמידים לקויי למידה. כמו כן יתבצע שלב ראשון של פיתוח והפקה של מסמכים פדגוגיים במדיה דיגיטאלית ולפי פורמט סטנדרטי.

היחידה לתוכניות לימודים

היחידה לתוכניות לימודים עוסקת בפיתוח, שיפור ועדכון תוכניות לימודים למקצועות הנלמדים במסלולי הכשרה והשתלמות, למסגרות נוער ומבוגרים, בהתאם למטרות האגף.

מטרות ויעדים:

1. פיתוח תוכניות לימודים חדשות למגמות ולמקצועות חדשים וארגון מחדש של הענפים והמקצועות הקיימים על פי הקריטריונים הבאים:

א. התפתחויות טכנולוגיות ברמת המשק, הענף והמקצוע.

ב. צרכים חדשים וייחודיים של אוכלוסיות הלומדים.

ג. שינויים מבניים של מסגרות לימודיות.

ד. הסדרים ארגוניים ותחיקתיים (חוקי הכשרה וכו').

2. עיצוב מחדש של מסגרות ומסלולי הכשרה לנוער ומבוגרים ופיתוח תוכניות לימודים לאוכלוסיות ייעודיות ושילוב בין הכשרה מוסדית לבין הכשרה בתעשייה. כמו כן, יושם דגש על פיתוח תוכניות מעשיות לחניכות, פיתוח מקצועות כלליים בהתאם למתווה של מקצועות הליכה, פיתוח מגמות לנוער חרדי ולאוכלוסיות מיוחדות.

3. עיצוב שינויים מבניים במסלולי הכשרה למבוגרים ובתוכניות לימודים בעקבות שינויים במדיניות התמיכה כלפי הלומדים בהכשרה מקצועית, וכן קיצור אורך ההכשרה בחלק מהתוכניות, פיתוח כלים להערכת תוכניות של כיתה עם השמה וכיתה במפעל ועיצוב תוכניות מודולאריות.

4. פיתוח ועדכון פרויקטים, דגמי הכשרה, מכינות ותוכניות לימודים ייחודיות עבור אוכלוסיות

חלשותועבור בעלי צרכים מיוחדים לשם כניסה לשוק העבודה, היחלצות ממעגל העוני ומניעת נשירה אל מערך הגמלאות.

5. שדרוג מסלולי נוער בהתאם למדיניות האגף. עדכון חוקת זכאות המשלבת את הדרישות לקבלת תעודת מקצוע יחד עם בחינות בגרות.

6. הסבה הדרגתית של מגמות נוער למתכונת שנגזרת מדרישות חוק החניכות, לרבות תוכניות לימודים לשיעורי מקצוע מאושרים, בעקבות התיקון בחוק לימוד חובה.

7. מיקוד פעולות עדכון תוכניות לימודים, אמצעי הוראה ומאגרי בחינות בענפים עם ריכוז גבוה של עובדים זרים, בעיקר בבניין ומתכת.

8. פיתוח ערכות הדרכה להכשרה במפעלים.

9. פיתוח פרויקטים דידקטיים, טכנולוגיים ובין-דיסציפלינאריים.

10. הפקת מסמכים קוריקולריים והזנת תשתיות ממוחשבות לכל המגמות.

המחלקה לפיתוח פדגוגי-טכנולוגי

היחידה פועלת כגוף יוזם, מפעיל תוכניות ופרויקטים באמצעות גורמי חוץ במסגרת תחום הפדגוגיה במטה ומפקח על ביצוען.

היחידה משמשת מרכז תורתי ולוגיסטי שמטרתו לסייע ולתמוך, מבחינה פדגוגית, ביישום והטמעת תוכניות לימודים ופרויקטים פדגוגיים של האגף, עבור עובדי הוראה ולומדים.

מטרות ויעדים

1. איתור וזיהוי הצרכים הפדגוגיים של המערכת ותכנון מערך מקיף לפיתוח ולהטמעה.
2. ייזום של פיתוח פרויקטים בתחום פדגוגי ושל חומרי למידה/הוראה, התואמים את תוכניות הלימודים ואת צרכי האוכלוסיות הלומדות, תוך גיבוש עקרונות מנחים ותקני איכות לפיתוח, ותוך הפקתם ואספקתם על ידי גורמי חוץ.
3. מיקוד פעולות פיתוח ועדכון אמצעי הוראה ומאגרי בחינות מענפים עם ריכוז גבוה של עובדים זרים, בעיקר בבניין ומתכת.
4. הפעלת תוכניות ופרויקטים לקידום הידע והמיומנויות, בתחום טכנולוגיות מידע ותקשוב ושילובם בהוראה של עובדי המחלקה ושל מורים ומדריכים בשדה.
5. פיתוח והפקת ערכות הדרכה עבור אוכלוסיות עם צרכים מיוחדים.
6. ארגון וביצוע השתלמויות, הנחיות והטמעה בענפים מרכזיים ובמקצועות הבגרות לנוער.
7. ארגון וביצוע השתלמויות והטמעה בתקשוב ובהוראת יישומי מחשב ותקן בינלאומי ICDL.
8. פיתוח, ארגון וביצוע מערך הכשרה לחונכים במקומות עבודה במסגרות נוער ומבוגרים.
9. שדרוג אתר האינטרנט למידע פדגוגי ומרכז מידע ותקשוב התומך בפרויקטים פדגוגיים.
10. הרחבת פרויקט של מערך מבחני מיפוי לנוער (במגזרי דוברי העברית והערבית) במיומנויות היסוד.
11. הפעלת מערך מקיף של השתלמויות תוך התמקדות בתחומי הנגישות, לקויות למידה, מדידה והערכה.
12. הטמעת תוכניות לימודים בשיתוף היחידה לתכניות לימודים והפיקוח המקצועי והפדגוגי.

תחום הבחינות

היחידה אחראית על הכנתן של בחינות מקצוע עיוניות ומעשיות, העברתן לאוכלוסיות הנבחנו, הערכתן, רישום הציונים והנפקת התעודות השונות.

בחינות אלה מטרתן לעמוד על ההישג המקצועי ורמתו. כמו כן, בעלי הכשרה עצמית וחופשית רשאים להבחן כנבחנים חיצוניים.

מטרות ויעדים

1. הכנת מערך מבחנים ממוחשב, מקצועי ועדכני לאוכלוסיות האגף בהתאם לתוכניות לימודים ודרישות המקצוע.

2. הוצאת שירותי בדיקת הבחינות ועריכת בחינות מעשיות לגורמים חוץ ממשלתיים תוך יצירת מנגנוני פיקוח.

3. שיפור השרות הניתן לנבחנים, קיצור זמן והנפקת תוצאות הבחינות ותעודות לנבחנים.

4. פיתוח מאגרי בחינות ממוחשבים במקצועות המרכזים את מרב התלמידים, וזאת כמאגר בחינות מרכזי ובאמצעות גורמי חוץ, וכן תחזוקה ועדכון למאגרים קיימים.

5. הרחבת הפיתוח של מחולל שאלות ממוחשב והפעלתו.

6. הרחבת מסגרת הבחינות למקצועות חדשים.

7. הפקת לקחים פדגוגיים ומתודולוגיים מניתוח תוצאות הבחינות.

המשימות האמורות לעיל מבוצעות על-ידי יחידת המטה והשלוחות האזוריות בסיוע חיצוני של נותני שירותים מקצועיים ועורכי בחינות וועדות מקצוע, כוחנים, בודקים, מפקחי השגחה, משגיחים, בתי דפוס וכיו"ב.

הבחינות נערכות בארבעה תחומים עיקריים :

1. בחינות נוער - גמר חניכות, בתי ספר תעשייתיים.

2. בחינות לרישוי או הסמכה עפ"י חוק לתלמידים אינטרניים ואקסטרניים.

3. בחינות במקצועות מאושרים לפי דרישות המשק.

38 תחומי פעולה ותוכניות בתקציב תמיכות בענפי המשק ~~1,638,936 אלפי~~

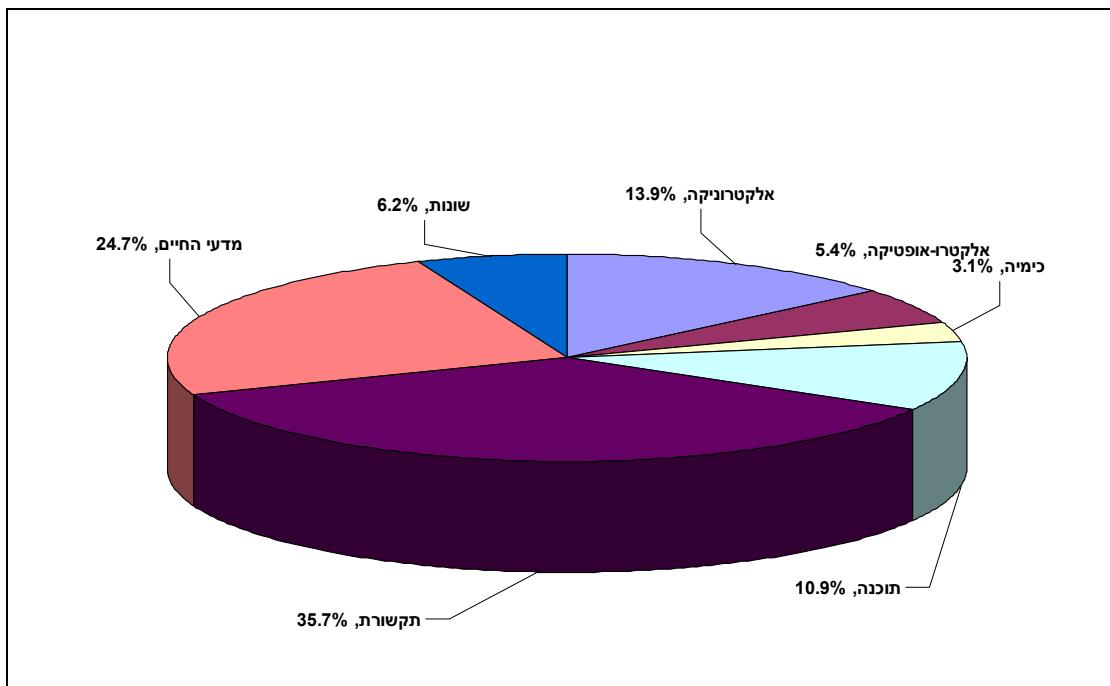
ש"ח

מחקר ופיתוח תעשייתי 851,257 אלפי ש"ח 38-02-א

39-02 לשכת המדען הראשי במשרד המסחר והתעשייה ממונה על קידום מו"פ יישומי, זאת על ידי סבסוד פעילות המו"פ התעשייתי בישראל. חברה תעשייתית המבצעת פרויקט מחקר ופיתוח תעשייתי זכאית לסיוע כספי בשיעורים של בין 20% ל-50% מסך ההשקעה הכוללת שאושרה לפרויקט. חברות הנמצאות באזורי עדיפות לאומית זכאיות לתוספת של 10%, ובקו עימות לתוספת של 25%.

תקנות חוק המו"פ קובעות כי במידה וישנן מכירות של המוצר המפותח, משולמים תמלוגים בשיעורים של 3%-5% מהמכירות בהתאם לגודל החברה, עד לסך המענק השנתי, צמוד לדולר בתוספת ריבית LIBOR. התמלוגים נגבים ע"י המדע"ר ומשמשים למימון מו"פ בתעשייה. החל משנת 2001 מאפשר המדען הראשי במשרד התמ"ת לחברות גדולות לפדות את חוב התמלוגים העתידי שלהן בתשלום חד פעמי ולעבור למסלול תמיכות חדש שנועד למו"פ גנרי בלבד. מסלול זה אינו מחויב בתשלום תמלוגים. חברות גדולות שבחרו שלא לעבור למסלול הגנרי משלמות תמלוגים בשיעור של 6% בגין פרויקטים שנתמכו משנת 2002 ואילך.

תרשים מס' 9: התפלגות ענפית של מענקי ועדת המחקר של המדען הראשי (שנת 2007)



מקור: נתוני המדען הראשי

38-02-01 מענקי מחקר ופיתוח עפ"י החוק לעידוד המו"פ בתעשייה 232,628 אלפי ש"ח

קרן למחקר ופיתוח תעשייתי

מסלולי התמיכה:

תוכנית מו"פ רגילה - במסגרת זו ניתן סיוע כספי בשיעור של בין 20% ל- 50% מסך עלות הפרויקט שאושר ע"י ועדת המחקר. מפעלים הנמצאים באזור עדיפות לאומית א' זכאים לתוספת בשיעור 10% ובקר עימות לתוספת של 25%, ובהתאם לתוכנית הפריפריה חברות הנמצאות באזור הפריפריה תקבלנה תוספת של 25%.

קרן תמורה

במסגרת החוק פועלת במקביל לקרן המחקר קרן תמורה. לקרן זו מועברים התמלוגים, שמשלמת התעשייה ממכירת מוצרים, שפיתוחם מומן בתמיכת המדען הראשי. התמלוגים אותם גובה קרן התמורה חוזרים לקרן המחקר, ומשמשים למימון המענקים הניתנים למחקר ופיתוח.

כיום, התמלוגים המשולמים הם בסך של 6%-2% מהמכירות, עד החזר של 100% מהמענק, בצמוד לדולר ובתוספת ריבית ליבור. בשנת 2009 יקודם שינוי בשיטת התמלוגים. על פי שיטת התמלוגים החדשה שיעור התמלוגים משתנה לפי גודל החברה וכן סך ההחזר ישתנה לפי גודל החברה. סה"כ הכנסות קרן תמורה בשנת 2008 הסתכמו ב-406.6 מיליון ש"ח.

תעשייה מסורתית

במהלך שנת 2005 החלה לשכת המדען הראשי להפעיל תוכנית חדשה במסגרת מסלול המו"פ הרגיל, בכדי לסייע למפעלי התעשייה המסורתית לפתח אסטרטגיה חדשה המבוססת על בידול טכנולוגי, ובכך ליצור למפעל יתרונות תחרותיים בשוק המקומי והעולמי. יוזמה זו תאפשר למפעלים המסורתיים לקדם ולהטמיע בהתמדה תהליכי חדשנות טכנולוגית. לקידום הנושא לשכת המדען הראשי קיימה כנסים וימי הדרכה כולל ייעוץ פרטי לפרטני ולמעלה מ-250 חברות מענפי התעשייה המסורתית. הופץ חוזר המדען הראשי (מצוי באתר המשרד) המדגיש את סל ההטבות הייחודי לאוכלוסיית התעשייה המסורתית. במהלך 2008, לשכת המדען הראשי פרסמה קריאה למנהלי מפעלים בתעשייה המסורתית להזמין אליהם ללא כל התחייבות נציג של לשכת המדען הראשי.

במסגרת העדפת תכניות מו"פ של התעשייה המסורתית ניתן שיעור תמיכה מקסימלי. יחד עם זאת, בחינת הפרויקטים נעשית במסגרת הקריטריונים המקובלים, דהיינו - בסיס ההחלטה מושתת על איכות הפרויקט וניתן דגש לקריטריון החדשנות בכל פרויקט.

סה"כ היקפי התמיכה לשנת 2008 הינם למעלה מ-50 מ' נה (כ-60 מ' נה ב 2007).

הכרה בתחומים מועדפים

במסגרת ועדת המחקר הוחלט, כבר באוקטובר 2004, להכיר בתחומי הננו-טכנולוגיה והביו-טכנולוגיה כתחומים טכנולוגיים מועדפים. העדפת תחומים אלו מבוצעת ע"י מתן שיעור תמיכה מקסימלי. יחד עם זאת, בחינת הפרויקטים נעשית במסגרת הקריטריונים המקובלים, דהיינו - בסיס ההחלטה מושתת על איכות הפרויקט וניתן דגש לקריטריון החדשנות בכל פרויקט. בשנת 2008 אושרו פרויקטים בתחום הביו-טכנולוגיה ל- 56 חברות מתוכן 32 חברות חדשות. סה"כ מענק כולל לתחום הביוטכנולוגיה הסתכם ב-133 מ'ש.

הסדר חברות גדולות – מו"פ ארוך טווח

התוכנית מופעלת החל משנת 2002. מטרת ההסדר, להביא את החברות הגדולות להתמקד יותר בפיתוח ידע ותשתיות טכנולוגיות- מו"פ גנרי- מו"פ ארוך טווח: פיתוח ידע חדש לחברה אשר כתוצאה ממנו יפותחו שורת מוצרים עתידיים. במידה והחברה הסדירה את חובה עם המדינה היא רשאית לפנות למסלול מענקים זה אשר מקנה זכות למענקים ללא חובת תמלוגים, בגין ביצוע מו"פ גנרי בחברה (להבדיל ממו"פ גנרי שהוא במסגרת מאגד של חברות ואקדמיה). קריטריונים להצטרפות חברה לתוכנית ההסדר: (1) מכירותיה השנתיות עולות על \$ 100 M. (2) הוצאות המו"פ שלה עולות על 20M \$ לשנה, או שהיא מעסיקה למעלה מ- 200 עובדים ישירים במו"פ. ועדת המחקר של לשכת המדען הראשי מונתה לבצע ולהפעיל את ההוראה. סה"כ היקפי התמיכה לשנת 2008 הינם כ- 118 מ'ש.

38-02-02 מענקים לשלבי מו"פ מוקדמים 295,581 אלפי ש"ח

בנוסף למענקים הניתנים על פי חוק, נקבעו מספר מסלולי תמיכה נוספים במו"פ כמפורט להלן:

פיתוח תשתיות טכנולוגיות - מו"פ גנרי

מגנט

תוכנית "מגנט" (מו"פ גנרי-טכנולוגי) פועלת במסגרת תוכניות לשכת המדען הראשי המפעילה ועדת היגוי לתוכנית אשר שבראשה עומד המדען הראשי. תפקידו של מגנט לעודד פיתוח טכנולוגיה גנרית שהיא טכנולוגיה המשמשת לפיתוחם, תכנונם או לייצורם של מוצרים ותהליכים חדשים. מטרת תכניות מגנט היא לחזק ולהרחיב את התשתית הטכנולוגית של התעשייה בישראל, על-ידי פיתוח מקומי של טכנולוגיות גנריות טרום-תחרותיות, הפצה והטמעה של טכנולוגיות גנריות הנדרשות למגוון רחב של תאגידים, קידום העברת טכנולוגיה מהאקדמיה לתעשייה וגישור בין המחקר הבסיסי למחקר היישומי בתחומים מוגדרים. ייחודה של מסגרת "מגנט" הוא בהיותה המסגרת העיקרית לעידוד ביצוע מו"פ ארוך טווח במגזר התעשייתי, תוך יצירת שיתופי פעולה בין תאגידים תעשייתיים לבין עצמם, ובין מוסדות אקדמיים (אוניברסיטאות ומכוני מחקר). כלל הפעילות בתוכנית מגנט בשנת 2008 הסתכם ב-190 מליון ש"ח (במונחי מענק).

התכנית מופעלת בחמישה מסלולים: "מאגדים", "איגודי משתמשים", "מגנטון" "נופר" ו"קטמון".

מאגד (קונסורציום)

התאגדות של תאגידים תעשייתיים ומוסדות מחקר, לביצוע פיתוח עצמי של טכנולוגיות גנריות. בשנת 2008 פעלו במסגרת מגנט 13 מאגדים והתאגידים שפעלו בהם הפנו את היכולות שנרכשו במגנט לפיתוח מוצרים המבוססים על טכנולוגיות אלה. במהלך שנת 2008 נבחרו ואושרו שלושה מאגדים חדשים. סה"כ היקף המענקים שאושרו למאגדי מגנט בשנת 2008 הסתכם בכ-156 מליון ש"ח (במונחי הרשאה להתחייב). במסגרת זו ניתנת תמיכה בשיעור של 66% לחברה תעשייתית ולמוסד המחקר עד 80%, ואין חובת תמלוגים. מאגד המיזם למתכות קלות מאגד 10 חברות העוסקות בטכנולוגיות הקשורות למתכות קלות, ורובן ממוקמות בפריפריה. המיזם למתכות קלות, מהווה את אחד מחודי החנית של יוזמת המדען הראשי לעידוד התעשייה המסורתית לבצע מו"פ כנדבך חשוב בשיפור כושרה התחרותי. היקף המימון של קבוצה זו בשנת 2008 הוא כ-8 מליון ש"ח לשנת הפעילות השלישית.

איגוד משתמשים

פעילות משותפת של תאגידים תעשייתיים המשתמשים בטכנולוגיות מתקדמות - להפצה, הטמעה והדגמה של טכנולוגיות גנריות מתקדמות בתחומי עיסוקם (יחד לומדים מנסיונם של אחרים).

בשנת 2008 פעלו במסגרת זו 3 איגודי משתמשים: אילט"ם, איגוד משתמשים לתחום התקשורת ניידת ואיגוד למשתמשי טכנולוגיית ה-GRID. כל האיגודים הרחיבו את מעגל המשתתפים ב-10% ויותר. האיגוד הותיק אילט"ם, שכולל כ-120 חברות, "הגיע אל פרקו", סיים בשנת 2008 את פעילותו במתכונת הנוכחית. הוקם איגוד חדש העוסק בטכנולוגיות ברמה מערכתית ומקיף למעלה מ-100 חברות. פרויקט אטרקטיביות הייצור, המסיים את פעילותו במסגרת אילט"ם, הציג הישגים מרשימים. הפרויקט הורחב ל-12 חברות בסה"כ, ונתן פתח של תקווה לרובד קבלני המשנה שניתן לשפר ולהשתפר ולהיות אטרקטיבי יותר לבתי המערכות בישראל.

סה"כ המענקים שאושרו בשנת 2008 במסגרת 3 איגודי המשתמשים מסתכם לכ-4 מיליון ₪.

מגנטון

בשנת 2000 החלה לפעול תוכנית "מגנטון" שייעודה הגברת שיתוף הפעולה בין האקדמיה לתעשייה עיקרה, פתיחת ערוץ נוסף להעברת יכולת טכנולוגית משלב המחקר האקדמי ליישום תעשייתי, לפיתוח מוצר בעל פוטנציאל כלכלי. התכנית מתבססת על שיתוף פעולה דואלי בין קבוצת מחקר האקדמיה לבין חברה תעשייתית.

נופר

בשנת 2002 החלה לפעול תוכנית, "נופר", שמטרתה קידום המחקר היישומי באקדמיה לתועלת תעשייה הישראלית, בהתאם לאמור בהמלצות דו"ח מוניטור (דו"ח מוניטור בוצע בשנת 2000 ע"י חברת "מוניטור" הבינלאומית. בדו"ח זה נסקר מצב הביוטכנולוגיה במדינת ישראל ובמסגרתו הוגשו המלצות ליישום). התוכנית פועלת להגביר את הפוטנציאל היישומי של מחקרים אקדמיים- באמצעות ההזדמנות לכוונם לתחום תעשייתי בעל פוטנציאל כלכלי.

מחקר יישומי ראשוני הינו מחקר שאינו זוכה להיתמך על ידי האוניברסיטאות, שכן אינו מחקר בסיסי, ואינו בשל דיו על מנת להיתמך על ידי התעשייה או במסגרת מגנטון. לכל פרויקט נופר צריכה להיות חברה תעשייתית מלווה שתוכל להנחות מקצועית את המחקר ולהשתתף במימון 10% מעלותו.

התכנית מוגבלת לתחומי הביו-טכנולוגיה והננו-טכנולוגיה בלבד ולשנת מחקר אחת. התקציב המרבי למחקר הוא עד 420,000 ₪.

קטמון

בשנת 2007 החלה לפעול תוכנית "קטמון", שמטרתה קידום המסחור של טכנולוגיות מים ליישומים תעשייתיים, במסגרת היוזמה הממשלתית לקידום תחום המים. בבסיס התוכנית שת"פ משולש בין חברה תעשייתית, קבוצת מחקר מהאקדמיה, וחברת תשתית מים אשר יקדמו ביחד טכנולוגית מים עד שלב הוכחת היתכנות מעשית. התקציב המרבי לפרויקט הוא עד 4.2 מיליון ₪ בשיעור מענק של 50%.

חממות ליזמות טכנולוגית

על מנת ליצור מתכונת שתאפשר לבעלי רעיונות בתחום הטכנולוגי להיעזר בתשתיות קיימות של גופים מבוססים, הוחלט לעודד יזמות טכנולוגית בתנאי "חממה". כבר בשלבים הראשונים של פרויקט חממה מושם דגש על שילוב מפעל תעשייתי בפרויקט, זאת על מנת להגדיל את סיכויי הצלחת הפיתוח. תוכנית "מנהלת החממות הטכנולוגיות" פועלת במסגרת תוכניות לשכת מדען הראשי המפעילה ועדת היגוי לתוכנית שבראשה עומד המדען הראשי. תוכנית החממות ליזמות טכנולוגית מפעילה 3 סוגים שונים של חממות.

חממות טכנולוגיות:

כיום פועלות 23 חממות טכנולוגיות, 21 מהן מופרטות. חממה נוספת צפויה לעבור הפרטה בקרוב. חממה שאינה מופרטת מקבלת מהמדינה מענק בסך 729.5 אלפי ש"ח לשנה, לצורך מימון תפעולה השוטף. המענק לפרויקט בחממה זו הוא עד 610 אלפי ש"ח לשנה. חממה מופרטת איננה מקבלת מהמדינה מענק למימון תפעולה השוטף. המענק לפרויקט בחממה זו הוא עד 840 אלפי ש"ח לשנה. במידה והחממה המופרטת הוגדרה על ידי ועדת החממות כממוקמת בפריפריה, היא תקבל מהמדינה מענק בסך 617.4 אלפי ש"ח לשנה, לצורך מימון תפעולה השוטף. המענק לפרויקט בחממה זו הוא עד 1,050 אלפי ש"ח לשנה.

התמיכה לפרויקט מוגבלת לשנתיים, אולם לפרויקטי ביוטק או פארמה התמיכה היא לשלוש שנים.

חממות ביו-טכנולוגיות:

כיום פועלת חממה ביו-טכנולוגית אחת שאיננה מקבלת מהמדינה מענק למימון תפעולה השוטף. המענק לפרויקט בחממה זו הוא עד 2,295 אלפי ש"ח לשנה הראשונה, 2,160 אלפי ש"ח לשנה השנייה ו- 2,025 אלפי ש"ח לשנה השלישית. התמיכה לפרויקט מוגבלת לשלוש שנים.

חממות תעשייתיות מבוססות טכנולוגיה:

כיום פועלות 2 חממות תעשייתיות המקבלות כל אחת מהמדינה מענק בסך 1,000 אלפי ש"ח לשנה לצורך מימון תפעולן השוטף. המענק לפרויקט בחממה זו הוא עד 500 אלפי ש"ח לשנה. התמיכה לפרויקט מוגבלת לשנתיים.

תנופה

תוכנית "תנופה" פועלת במסגרת תוכניות לשכת המדען הראשי המפעילה ועדת היגוי לתוכנית אשר בראשה עומד המדען הראשי. תפקידה של "תנופה" לסייע ליזמים טכנולוגיים מתחילים בשלב ה-Pre-seed לתת תמיכה ליזום לצורך הוכחת היתכנות טכנולוגית/ עסקית בדרך של יעוץ מקצועי ומתן מידע לממציאים לרבות סיוע ברישום פטנט, בדיקת שווקים, הכנת תכנית עסקית, תכנון ובניית אב-טיפוס. התמיכה הינה עד 250 אלפי ש"ח לפרויקט או 85% מהתקציב המאושר, הנמוך מבין השניים.

38-02-03 תשתיות מו"פ ומכוני מחקר

בנוסף למסלולי הסיוע לחברות בתחום המחקר והפיתוח מסייע המדען הראשי גם למכוני מחקר תעשייתיים אשר מבצעים מחקרים ביוזמת התעשייה. תנאי בסיסי לסייע לתמיכה בתוכניות מו"פ הוא השתתפות התעשייה במימון המחקר בשיעור של 10% לפחות מהתקציב המבוקש. מכוני המחקר שזוכים לסיוע - מכון הפלסטיקה והגומי, מכון לקרמיקה וסיליקטים, מכון המתכות, המכוני למחקר שימושי ומכון ידע גליל עליון (מיג"ל). עיסוקו העיקרי של מיג"ל הוא מדעי החיים, מכוני המחקר האחרים משרתים את התעשייה המסורתית (מתכת, פלסטיקה) ומסורתית מעורבת (קרמיקה).

הסיוע למכוני ניתן לביצוע מגוון פעולות - סיוע ברכישת ציוד מדעי ומימון עלות ותמיכה בתוכניות מו"פ. במסגרת התמיכה למכוני ניתן בעבר סיוע גם לקליטת מדענים עולים. מרבית המדענים שהועסקו במסגרת זו לפרק זמן של עד שנתיים מצאו תעסוקה בתעשייה.

מו"פ עסקי בחקלאות

תכנית זו מתקצבת כולה ע"י משרד החקלאות – לשכת המדען הראשי הנה הגורם המקצועי המבצע את התוכנית עבור משרד החקלאות - החל מבדיקת טכנולוגית של התכנית ועד ביצוע התשלומים ועוד. התוכנית פועלת מכח הוראת מנכ"ל בחתימת מנכ"ל משרד התמ"ת, כאשר מבדיקת הבקשות וגם הוועדה המחליטה באשר לבקשות משותפת עם משרד החקלאות, אשר לו משקל בולט בתהליך.

מרכזי מו"פ באקדמיה -

א) ננו טכנולוגיה

תכנית סיוע שמטרתה ליצור ולפתח תשתית טכנולוגית בתחום הננו טכנולוגיה לשימוש התעשייה, על מנת להגביר שת"פ עם התעשייה בתחום זה וליצור יתרון יחסי לתעשייה הישראלית. בשנת 2005 הוקם ה"מכון לננו טכנולוגיה ע"ש ראסל ברי" בטכניון. בהשקעה כוללת של 78 מליון US\$ לתקופה של 5 שנים, השותפים להקמת המרכז עם מימון זהה של 26 מליון US\$ כל אחד הם- הטכניון, קרן פילהנטרופית ע"ש ראסל ברי מארה"ב וממשלת ישראל. מימון ממשלת ישראל התבצע ע"י חברי הפורום לתשתיות לאומיות ("פורום תל"מ"), בו חברימלשכת המדע"ר, ות"ת, משרד האוצר ומפא"ת במשרד הביטחון. בשנת 2007 אושרו הקמת מרכזי מו"פ נוספים לננו טכנולוגיה באוניברסיטאות. היקף ההשקעה המצרפי במרכזים אלו יעמוד על כ-142 מליון US\$.

ב) ביו טכנולוגיה

במהלך שנת 2005 החליטה ממשלת ישראל על הקמת מכון לאומי לביו טכנולוגיה באוניברסיטת בן-גוריון שבנגב. עלות הקמת המכון 90 מליון US\$, מזה השתתפות ממשלתית בסך 30 מליון US\$. בראשית 2007 גובש הקול קוראלהקמת המכון וב-2008 נחתם הסכם בין השותפים להקמת והפעלת המכון: אוניברסיטת בן גוריון וממשלת ישראל. מימון חלקה של המדינה בהיקף של 126 מ'ש ל-7

שנים הנו איגום משאבים בין: המדע"ר, ות"ת, משרד האוצר, והמשרד לפיתוח הנגב והגליל. הפעלת ההסכם צפויה בשנת 2009.

טכנולוגיות משולבות

תחום הטכנולוגיות המשולבות (Converging Technologies) נמצא בעדיפות גבוהה בין תחומי המחקר והפיתוח במרבית המדינות המפותחות. לשכת המדען הראשי בשיתוף עם ות"ת, משרד האוצר והאוניברסיטאות גיבשו תכנית שמטרתה לקדם את המחקר והפיתוח בתחום הטכנולוגיות המשולבות בממשק אקדמיה-תעשייה, שבאה לידי ביטוי בתכניות מו"פ בהן יש שילוב של מספר דיסציפלינות מדעיות מן התחומים הבאים: המדעים המדויקים, ההנדסה, מדעי החיים, הטבע, הרפואה והקוגניציה.

מתימו"פ

עמותת מתימו"פ ("מרכז התעשייה הישראלית למחקר ופיתוח") הינה עמותה ממשלתית ועל פי החלטת הממשלה הינה זרוע ביצועית ליישום מדיניות לשכת המדען הראשי. מימון פעילותה של מתימו"פ הינו מתקציב לשכת המדען הראשי. תכנית העבודה של מתימו"פ ותקציבו של הארגון כפופים ישירות לאישור המדען הראשי. כל השירותים והפעולות שמבצע מתימו"פ הם במסגרת יישום מדיניות השת"פ הבינלאומי במו"פ תעשייתי של המדען הראשי, ויישום תכניות התמיכה של המדען הראשי. מטרת מתימו"פ-

1. קידום שת"פ בינלאומי במו"פ - בין התעשייה הישראלית לבין גורמים תעשייתיים מובילים באירופה, צפון ודרום אמריקה, אסיה והמזרח-הרחוק, ויישום הסכמים רב-לאומיים ובין מדינתיים בתחום המו"פ.

2. סיוע למפעלים עתירי הידע והטכנולוגיה - באיתור שותפים אסטרטגיים בינלאומיים, בעזרתם ניתן יהיה לממש את הפוטנציאל הטכנולוגי הגבוה של החברות הישראליות ולאפשר מינוף עסקי וחדירה לשווקים הטכנולוגיים המתקדמים בעולם. במסגרת עמותת מתימו"פ מופעלות מנהלות של מסלולי תמיכה של המדען הראשי:

א. תכנית מגנ"ט

ב. תכנית החממות הטכנולוגיות

ג. תכנית תנופה (כולל פעילות לשת"פ עם תאגידים רב לאומיים)

ד. תכנית ISRED

ה. נציבות ההיי-טק ישראל - ארה"ב

04-02-38 מו"פ בין לאומי

ISERD תוכנית המסגרת למו"פ של האיחוד האירופי

תוכנית המסגרת למו"פ של האיחוד האירופי מעניקה מימון לפעילות מו"פ המתבצעת תוך שיתוף פעולה בין התעשייה, האקדמיה וגופים אחרים, בפריסה אירופאית. ישראל משתתפת בתוכניות המסגרת למו"פ של האיחוד האירופי כמדינה נלוות, מאז 1996. ההשתתפות בתוכנית פותחת בפני גופים ישראלים שער להשתלבות אסטרטגית במסגרות המחקר, הפיתוח והשיווק של אירופה. היקף ההשתתפות של ישראל בתוכנית נקבע על פי היחס בין התמ"ג של מדינת ישראל לבין סך התמ"ג של כלל המדינות המשתתפות בתוכנית, כפול כלל עלות התוכנית למשך תקופת התוכנית.

תוכנית המסגרת הנוכחית היא התוכנית השביעית – FP7 – לשנים 2007-2013. תוכנית זו בנויה מארבע תוכניות מרכזיות, העוסקות ברכיבים העיקריים של המו"פ האירופי.

תוכנית "Cooperation" הינה הגדולה והחשובה ביותר עבור ישראל, ותקציבה עומד על 33 מיליארד אירו. תוכנית "Ideas" נועדה לתמוך ברעיונות חדשניים במחקר בסיסי ותקציבה יסתכם ב- 8 מיליארד אירו. תוכנית "People" מיועדת לשפר את המשאב האנושי באמצעות ניווד חוקרים, ותקציבה הכולל עומד על כ- 5 מיליארד אירו. תוכנית "Capacities" מיועדת לתמיכה בתשתיות מחקר ובמחקרים למגזר העסקים הקטנים והבינוניים (SME's) ותקציבה עומד על כ- 4 מיליארד אירו.

ISERD הינה המנהלת הישראלית לתוכנית המסגרת. ייעודה של ISERD הוא קידום השתתפותם של גופים ישראלים בתוכנית.

מימון התוכנית נחלק בין המדען הראשי (45%), ות"ת (45%) ומשרד המדע (15%).

בשנת הפעילות השנייה של התוכנית השביעית, שנת 2008, עמדה עלות השתתפותה של ישראל בתוכנית על 53 מיליון אירו. סך מענקי המחקר שקיבלו גופים ישראלים ב-2008 נאמד ב- 76 מיליון אירו.

קרנות מו"פ דו לאומיות לשיתופי פעולה

במסגרת קרנות מו"פ דו לאומיות אשר ישראל חברה בהן מקודמים שיתופי פעולה בפיתוח מוצרים עתירי טכנולוגיה של חברות תעשייתיות ישראליות עם חברות זרות. לצורך יצירת שתופי הפעולה פועלות במסגרת המדען הראשי מספר קרנות דו לאומיות: קרן ישראל-קנדה, קרן ישראל-סינגפור, קרן ישראל-קוריאה, קרן ישראל-בריטניה, קרן BIRD - קרן ישראלית אמריקאית (אינה מתוקצבת) וכן הנציבות הטכנולוגית ישראל-ארה"ב, שמטרתה לקדם פעילות משותפת בתחומי המדע והטכנולוגיה. במסגרת זו המענקים שניתנים הם עד 50% מהוצאות המו"פ של כל חברה מכל מדינה.

הסכמים דו-לאומיים לתמיכה מקבילה

לשכת המדען הראשי יוזמת תוכניות שת"פ דו לאומי - הסכמי מו"פ משותפים עם מספר רב של מדינות ביניהן איטליה, אירלנד, בלגיה, גרמניה, צרפת, דנמרק, הולנד, יוון, סין, סלובניה, צ'כיה, הונגריה,

פורטוגל, פינלנד, שוודיה, תורכיה, הודו, ג'אנסו (סין), מדינת ויקטוריה (אוסטרליה), ברזיל, ארגנטינה, אורוגווי, אונטריו (קנדה), מדינת מרילנד (ארה"ב), וירג'יניה (ארה"ב) - לקידום פעילות מו"פ משותפת בין חברות ישראליות לחברות מאותן מדינות.

הסכמים רב לאומיים – שת"פ עם אירופה

(א) תוכנית יוריקה Eureka -

יוריקה הינה מסגרת השת"פ למו"פ תעשייתי הגדולה מסוגה בעולם. זוהי תוכנית כלל אירופית בהשתתפות 38 מדינות והאיחוד האירופי עצמו, כולל ישראל, שהינה החברה הלא אירופית היחידה במעמד של חברה מלאה. יוריקה נוסדה ב- 1985 במטרה לקדם שיתופי פעולה במו"פ תעשייתי. המדען הראשי חתם בשם מדינת ישראל על הסכם עם יוריקה EUREKA ולשכת המדען הראשי פועלת להרחבה והעמקה של ההשתתפות הישראלית במסגרות השונות של תוכנית יוריקה האירופית. ישראל נתקבלה כחברה מלאה ביוריקה, ולשכת המדען הראשי משלמת דמי חברות ליוריקה מאז 1992. המדען הראשי חבר בהנהלת יוריקה ומשמש HLR מול יוריקה.

מדי שנה מאושרים ביוריקה למעלה מ-300 פרויקטים חדשים הממומנים ע"י תוכניות המו"פ הלאומיות במדינות המשתתפות. התעשייה הישראלית פעילה במיוחד ביוריקה - חברות ישראליות נוטלות חלק בלמעלה מ-10% מכל הפרוייקטים.

החל משנת 2008 מופעלת במסגרת "יוריקה" תוכנית חדשה, Eurostars המיועדת בעיקר לחברות בינוניות וקטנות (SME's) המבצעות מו"פ, כולל חברות סטרט-אפ. תוכנית זו הינה שיתוף פעולה ראשון מסוגו בהיקף כלל-אירופי בין תוכניות המו"פ הלאומיות לבין הנציבות האירופית, שמקצה תקציב תמיכה מיוחד לתמיכה בפרוייקטי ירוסטארס.

המדען הראשי משמש כנציג הלאומי הישראלי בהנהלת "יוריקה", ומתימו"פ הינה הזרוע המבצעת מטעם המדען הראשי, ופועלת להרחבת השתתפות חברות ישראליות במסגרות יוריקה השונות.

לאור מעמדה הכולט של ישראל ביוריקה, נקבע כי בשנת 2010 תכהן מדינת ישראל כנשיאה תורנית לארגון יוריקה – המדען הראשי יקבל על עצמו את תפקידיו"ר נשיאות יוריקה בשנה זו. במהלך תקופת הנשיאות צפויים 4-5 מפגשים בישראל שלנציגי האיחוד האירופי וכל 38 המדינות החברות בארגון. הנשיאות תאפשר לישראל לקדם ביוריקה יוזמות רלבנטיות לתעשייה הישראלית ולהשתתף בעיצוב דמותה של התוכנית בשנים הקרובות.

(ב) תוכנית גלילאו Galileo -

תוכנית רב לאומית אירופית לפיתוח מערכות ניווט ומיקום מבוססות לוויינים. מדינת ישראל הינה אחת משתי המדינות מחוץ לאירופה (השנייה היא סין) שהצטרפו לתוכנית האירופית.

ממשלת ישראל הקצתה סכום של 100 מיליון ש"ח למימון השתתפות התעשייה הישראלית בתוכנית גלילאו. מתימו"פ הינו הנציג הישראלי מטעם המדען הראשי לתוכנית זו ומטרתו לעודד מעורבות

מקסימאלית של התעשייה הישראלית במסגרת התכנית באמצעות השתתפות במכרזים לאספקת ציוד ותשתיות לתוכנית וכן ע"י פרסום קולות קוראים לפיתוח יישומים מבוססי גלילאו.

(ג) תוכנית EEN-

בתוכנית ה- EEN - Enterprise Europe Network- שותפות כ- 44 מדינות (בעיקר מאירופה) וכ- 600 ארגונים שונים ומטרתה לסייע לחברות קטנות ובינוניות לשפר את יכולתן התחרותית על ידי הרחבת הבסיס הטכנולוגי של פעילותן וכן לסייע להן בפיתוח כישורי ליבה ויכולות טכנולוגיות באמצעות פעילות מו"פ משותפת עם חברות אירופיות. מתימו"פ הינו הגוף המתאם והמוביל את תוכנית ה- EEN מטעם לשכת המדען הראשי.

תכנית לש"פ כמו"פ עם תאגידים רב-לאומיים

מסלול שמטרתו לעודד שיתופי הפעולה בין חברות הזנק ישראליות לתאגידים גלובליים. במסגרת זו, יוזם המדען הראשי הסכמים לשיתוף פעולה כמו"פ עם חברות גלובליות המובילות בתחומן. בהמשך מוזמנות חברות הזנק ישראליות לבצע עימהן פרויקטי מו"פ משותפים. יעוד המענק, הוא פיתוח ו/או התאמת הטכנולוגיה, היישום או השירות של החברה הישראלית למוצרי התאגידים הרב לאומיים. זכויות הידע במיזם המשותף אפשר שיהיו בבעלות משותפת של החברה הישראלית ושל התאגיד הרב לאומי.

במסגרת ההסכם תקבל החברה הישראלית מענק בגובה 50% מהתקציב המאושר למיזם המשותף עם התאגיד, עד לתקרת מענק של 250,000 ₪. התאגיד מצדו מעמיד לרשות החברה הישראלית חבילת סיוע מקבילה הכוללת גישה למשאבים הטכנולוגיים והשיווקיים של החברה הגלובלית כגון- שירותי כח אדם מקצועי, שירותי יעוץ לניהול הפרויקט, השאלת חומרה לצורכי פיתוח, מתן רישיונות תוכנה לפיתוח וסיוע בשיווק כאשר המוצר מבשיל. המוניטין של התאגידים הגלובליים ושליטתם בשווקים פותחים בפני החברות הישראליות אפשרויות נרחבות, שבדרך כלל אינן ברות השגה עבור חברות הזנק קטנות.

המסלול מופעל החל משנת 2005. מנהלת "תנופה" הינה הגוף המתאם והמוביל את התוכנית מטעם לשכת המדען הראשי. עד היום נחתמו הסכמי ש"פ עם החברות הגלובליות הבאות אורקל, אלקטל-לוסנט, דויטשה טלקום, י.ב.מ, מרק, מיקרוסופט, סאן, קוקה קולה, אינטל, HP, ג'נרל אלקטריק, רנו- ניסאן, נובווימס, ובוצעו במסגרתם קרוב ל- 40 פרויקטי מו"פ משותפים.

מרכזי מו"פ לחברות רב לאומיות

מסלול לעידוד הקמת מרכזי פרויקטים במדינת ישראל של חברות רב לאומיות. התוכנית מופעלת במסגרת הוראות מנכ"ל 8.13 החל משנת 2008. התכנית תעודד חברות רב-לאומיות תעשייתיות מתחום התעשייה המסורתית או התעשייה המעורבת (בהתאם להגדרות הלשכה המרכזית לסטטיסטיקה) להקים מרכזי פרויקטים במדינת ישראל תוך מיקוד

פעילות אותו מרכז פרויקטים ביצירת מחקר ופיתוח טכנולוגי-תעשייתי בפריפריה ובתעשייה המסורתית וזאת כאשר התמיכה אשר תוענק במסגרת תכנית זו, תוענק לשם הקמת והפעלת מרכז פרויקטים של החברה הרב-לאומית בישראל ולא רק עבור הפרויקטים אשר יבוצעו במסגרת אותו מרכז פרויקטים. ועדת המחקר של לשכת המדען הראשי מונתה לבצע ולהפעיל את ההוראה. בשנת 2008 הופעל בישראל מרכז פרויקטים של חברת ג'נרל מוטורס.

תמיר - תוכנית למשיכת ידע רב לאומי

במסגרת תוכנית זו ניתנת תמיכה במו"פ המתבסס על ידע שהועבר מחו"ל לחברות בארץ במטרה לחזק את פעילות המו"פ של אותן חברות במדינת ישראל, תוך התבססות על ידע ופעילות חדשים אשר יועברו מחו"ל לישראל. בקריטריוני התמיכה בתוכנית זו, התמקדות בידע חדש הנמצא בקדמת הטכנולוגיה העולמית אשר אינו קיים בארץ, ואשר הבאתו למדינת ישראל תביא להגדלת בסיס הידע התעשייתי במדינה. ועדת המחקר של לשכת המדען הראשי מונתה לבצע ולהפעיל את ההוראה.

38-02-05 בדיקת פרויקטים ומנהלות

תוכנית זו מיועדת לתשלום עבור בודקים מקצועיים לשם הגשת תוכניות לקרן המו"פ.

38-03 הטבות לעידוד השקעות הון

החוק לעידוד השקעות הון, התשי"ט-1959, מאפשר ליזמים של מפעלים העומדים בקריטריונים הקבועים בחוק לקבל מעמד של מפעל מאושר או מוטב.

מסלול מענקים

עד לסוף שנת ~~2007~~ 2008 מפעל מאושר יכול היה לקבל כתב אישור ממרכז ההשקעות במסלול המענקים התקציבי הקיים בבסיס תקציב ~~2008~~ 2010-2009 מיועד למימון אישורים אלו.

מסלול חלופי

יזמים אשר מעוניינים להנות מהטבות מס מוגדלות הניתנות על פי המסלול החלופי למענקים, פונים החל משנת 2005 לרשות המיסים לקבלת מעמד של מפעל מוטב. מעמד זה ניתן עם עמידה בקריטריונים הקבועים בחוק ובמסגרתו מוענקות הטבות הבאות:

1. הטבות במס חברות*:

באזור א': 10 שנות פטור.

באזור ב': 6 שנות פטור ועוד שנה מס חברות מופחת.

במרכז הארץ: שתי שנות פטור ועוד 5 שנות מס חברות מופחת.

* חברה המחלקת דיבידנד, מתוך הרווח המיוחס לשנה בה זכתה לפטור ממס חברות, תשלם עבור שנה זו מס חברות כאילו זוהי שנת מס חברות מופחת ולא שנת פטור.

2. פחת מואץ.

3. מס דיבידנד 15%.

במסגרת חוק המדיניות הכלכלית לשנת 2005 התווספו בחוק שני מסלולי הטבות מס נוספים:

1. מסלול השקעות אסטרטגיות – במסגרת מסלול זה, השקעות אסטרטגיות באזורים המזכים ובהיקפים אשר נקבעו בחוק יהנו מפטור ממס חברות וממס דיבידנד למשך 10 שנים.

2. מסלול "אירלנד" – במסגרת מסלול זה החברה באזור עדיפות לאומית א' בלבד, תשלם מס חברות ומס דיבידנד מופחתים ללא הגבלה במשיכת הרווחים מהחברה (דיבידנדים).

היקף הטבות המס שניתנו במסגרת חוק עידוד השקעות הון בשנת 2006 מסתכם בכ- 2,100 מיליוני ש"ח על פי אומדן מנהל הכנסות המדינה.

להלן פירוט התוכניות בתחום הטבות לעידוד השקעות הון

38-03-01 מענקים לפי חוק 513,628 אלפי ש"ח

תכנית זו מיועדת לתשלום מענקים מתוקף החוק לעידוד השקעות הון, אשר ניתנו לתכניות מאושרות במסלול מענקים עד סוף 2007-2008.

38-03-02 הטבות מס - מסלול חלופי

תכנית זו מיועדת לצורך חיוב תקציב המדינה בעלותן של הטבות המס הניתנות עבור תוספות לכתבי אישור קיימים אשר ניתנו עד שנת 2005.

38-03-03 ערבויות מדינה (תיקון 39) - ~~1,902 אלפי ש"ח~~

החל מיום 1 בינואר 1997 לא מאושרות תכניות השקעה חדשות במסלול ערבות המדינה. הסעיף נועד למימוש ערבויות שניתנו לתכניות שכתב האישור שלהן יצא לפני תאריך זה, או שניתן במסגרת הוראות מיוחדות במהלך שנת 1997.

38-03-10 רזרבות להתייקרות מרכז ההשקעות ~~11,337 אלפי ש"ח~~

רזרבה להתייקרויות של תקציב מרכז ההשקעות.

38-04 פעולות שונות לפיתוח שווקים ליצוא ~~18,855 אלפי ש"ח~~

38-04-01 פיתוח שווקים ליצוא ידע ~~26 אלפי ש"ח~~

בדיקת רו"ח יצוא ידע - סעיף זה מיועד למימון בדיקות מדגמיות לפני תשלום ביטוח שער עבור יצוא ידע. בעקבות ההחלטה על ביטול ביטוח השער משמש התקציב במידת הצורך לבדיקות של זכאויות מהעבר, ולבדיקות אחרות הקשורות ליצוא.

38-07 תמיכה בגופים המקדמים יצוא ~~28,000 אלפי ש"ח~~

קריטריונים המפורסמים ע"י משרד התמ"ת מאפשרים מתן תמיכה ממשלתית לגופים שמטרתם היא קידום היצוא הישראלי, כדוגמת מכון הייצוא הישראלי, ופועלים בתחומים הבאים:

1. יזום וביצוע פרויקטים של יצוא בארצות יעד.
2. ארגון משלחות של יצואנים לחו"ל ושל אנשי עסקים מחו"ל לארץ.
3. ארגון וסיוע בהשתתפות בתערוכות וירידים מובילים בעולם.
4. מתן ליווי, ייעוץ, הכשרה והדרכות ליצואנים, בעיקר קטנים ובינוניים.

38-09 תקינה 4,597 אלפי ש"ח

תקציב התקינה מיועד למימוש שתי מטרות:

1. מימון פעילות אגף התקינה במכון התקנים - במסגרת תוכנית זו, ממומנת פעילותו של אגף התקינה במכון התקנים בכל הקשור להכנת תקנים ולעדכוןם השוטף. המימון הוא בגין החלק הציבורי של התקינה (תקינה רשמית). דגש מיוחד ניתן ליישום השינוי בחוק התקנים המחייב אימוץ תקנים בינלאומיים. בנוסף ממומנת במסגרת זו ההשתתפות בפעילות בינלאומית של אגף התקינה ופרויקט התקינה לציוד השקייה.

1. במסגרת זו ייבדק יישום העמידה בהחלטת הממשלה שכוללת בין היתר את רשימת 110 התקנים הישראליים הרשמיים שבמקומם יאומצו תקנים בינ"ל ואת מועד אימוצם.

2. הרשות להסמכת מעבדות - במהלך שנת 1997 נחקק חוק הרשות הלאומית להסמכת מעבדות. הקמת רשות ההסמכה תאפשר להסמיך מעבדות בדיקה נוספות לאלו הקיימות היום, אשר תחום עיסוקן הוא ביצוע בדיקות התאמה לתקן. צעד זה יאפשר להגביר את התחרות בענף הבדיקות ולהזיל את עלויות הבדיקות ואת עלות המוצרים כתוצאה מכך. במסגרת תקציב זה ממומנת פעילות הרשות.

38-12 עסקים קטנים ובינוניים ותעשייה מסורתית 46,675 אלפי ש"ח

38-12-01 חונכות פרויקטים ותפעול 4,618 אלפי ש"ח

פרויקט החונכות מממן חונכים מקצועיים בתחומי ניהול מגוונים לעסקים, לשם הקניית ושיפור הכלים הניהוליים של העסקים. המשרד מסבסד 75% מעלות החונכות. בשנת 2007 ניתנה חונכות בכ- 3300 עסקים.

בנוסף לחונכות מפעיל מינהל המימון מגוון תכניות סיוע למפעלי תעשייה ביניהם ייעוץ לניהול איכותי, ייעוץ לחדשנות (ניצוץ), ייעוץ בעיצוב ותמיכה בפעילויות שונות בתחום העיצוב לרבות תמיכה בימי עיון ותערוכות בנושאי עיצוב תעשייתי, ועוד.

במינהל המימון קיימות תכניות נוספות המיועדות לפעולות עידוד היצוא : מאגדים ליצוא, ליווי שיווקי, ייעוץ להגנות מט"ח. התכניות אינן מתוקצבות בתקציב הבסיס.

קיימת גם תכנית הלוואות ליצואן בודד הנותנת הלוואות ליצואנים עד היקף של 1 מליון \$ אשר מתוקצבת ישירות על ידי האוצר

38-12-02 הרשות לעסקים קטנים ובינוניים 5,257 אלפי ש"ח

התקציב 44- מיועד למימון הסיוע הממשלתי לרשות לעסקים קטנים. לפי החלטת הממשלה 2190 מיום 12 באוגוסט 2007 תוקם סוכנות ביצוע של משרד התמ"ת אשר תחליף את הפעילות של הרשות לעסקים קטנים ובינוניים. הרשות עוסקת כיום בקידום עסקים קטנים ובינוניים ע"י ייזום פרויקטים שונים,

מחקרים, ותמיכה ב – 25 מרכזי טיפוח קידום יזמות (מט"ים) הפרוסים ברחבי הארץ והמספקים ייעוץ והדרכה להקמה ולתפעול שוטף של עסק קטן. בנוסף, הרשות מבצעת בקרה על פעולותיהם של המטי"ם.

הקרן להלוואות לעסקים קטנים

הקרן הוקמה בסוף שנת 2003 במטרה לסייע בהקמה או בהרחבה של עסקים קטנים בכל ענפי המשק, אשר ישנה הצדקה כלכלית לקיומם, ויש להם פוטנציאל להתפתח וליצור מקומות עבודה חדשים. ההלוואות הניתנות במסגרת הקרן הם עד 500 אלפי ש"ח, לתקופה של 5 שנים.

היקף האשראי בקרן הינו בסך 620 מיליון ש"ח כנגד פיקדון מדינה על סך 100 מיליון ש"ח. הקרן הינה בערבות מדינה, כנגד הפיקדון האמור, בגובה של 70% להלוואה בודדת ו- 16% ערבות מדינה על כלל האשראי שניתן ע"י הבנקים במסגרת הקרן. **פיוס נמצא בתהליך בשנת 2008 יצא** מכרז חדש בהיקף פיקדון של 30 מיליון ש"ח ומטרתו להגדיל את היקף ההלוואות הניתנות לעסקים והוספת בנקים למערכת.

38-12-03 גוף מתאם לקרן עסקים קטנים

גוף מתאם לקרן לעסקים קטנים - תקציב זה משמש לתשלום לגוף המתאם בין הבנקים שנבחרו במכרז להעניק הלוואות לעסקים קטנים, בערבות מדינה, ומבצע בדיקות כלכליות לפונים לקבלת מימון מהקרן.

38-19-01 מכרזי העסקה ~~40,542 אלפי ש"ח~~

התקציב מיועד ליישום החלטות הממשלה השונות בדבר סיוע להקמת מרכזי תמיכה ושרות טלפוניים בפרופריה (Call Centers).

38-19-02 עתודה לתוכניות תעסוקה

התקציב מיועד למימון התמיכה שניתנה בין השנים 2005-2007 לתמיכה בהעסקת עובדים בתעשייה

38-20-01 רזרבה להתייקרויות ~~3,702 אלפי ש"ח~~

רזרבה להתייקרויות של סעיף 38, למעט המדען הראשי ומרכזו השקעות שמופיעה בנפרד בתחום הפעולה המתאים.

76 תקציב הפיתוח של משרד התעשייה המסחר והתעסוקה 99,897 אלפי ש"ח

76-01 פיתוח התעשייה 99,897 אלפי ש"ח

76-01-09 פיתוח אזורי תעשייה באזורי עדיפות לאומית 97,817 אלפי ש"ח

התקציב מיועד לפיתוח מגרשים עבור יזמים באזורי התעשייה בפריפריה.

פיתוח זה כולל: כבישים ומדרכות, מים, ביוב, חשמל, טלפון והבאתם לראש המגרש. כמו כן יישור השטח על פי צרכי המפעל התעשייתי. השתתפות היזמים בהוצאות הפיתוח קבועה במסגרת אגרות פיתוח המכסות חלק מהעלויות. על פי החלטת ממשלה מס' 1005 מיום 07.01.07 ועל פי החלטת ממשלה מס' 3968 מיום 24 ליולי 2005 נקבע שיעור סבסוד הוצאות הפיתוח בכל אחד מאזורי העדיפות.

עקרונות תוכנית העבודה הינם:

1. המשך מתן עדיפות לפארקי תעשייה מרחביים, בשל היתרון לגודל הטמון בפיתוח פארקי תעשייה גדולים, המשותפים למספר רשויות שכנות.
2. מתן עדיפות לאזורים בהם הושקע תקציב גבוה בפיתוח, וטרם שווקו המגרשים.
3. מתן עדיפות לפיתוח אזורי תעשייה בעלי פוטנציאל שיווק גבוה.

4. יישום פיילוט מודל הזכיינות-הזכיינים במספר אזורי תעשייה נבחרים. באזורי התעשייה המרחביים שיבחרו במסגרת תוכנית הפריפריה.

5. המשך פיתוח אזורי תעשייה למגזר הדרוזי והצ'רקסי, ולמגזר הערבי-בדואי, בהתאם להחלטת ממשלה מס' 2467 מיום ה-22 לאוקטובר 2000. וכתוספת לתוכניות הרב שנתיות (תוכניות ערב/1 וערב/2 לשנים 2006-2009) לפיתוח ישובי המגזר הדרוזי והצ'רקסי ולפיתוח ישובי המגזר הבדואי בצפון.

76-01-21 רזרבה להתייקרויות 2,080 אלפי ש"ח