

משרד הרווחה והשירותים החברתיים

פרק א' - דגשים מרכזיים בהצעת התקציב

תקציב משרד הרווחה והשירותים החברתיים לשנת 2009 מסתכם בכ-5,278 מיליון ש"ח, מהם כ-1,352 מיליון ש"ח בהוצאה מותנית בהכנסה, ולשנת 2010 מסתכם התקציב בכ-5,525 מיליון ש"ח, מהם כ-1,365 מיליון ש"ח בהוצאה מותנית בהכנסה.

להלן הדגשים המרכזיים בהצעת התקציב לשנים 2009 ו-2010:

1. פיתוח שירותי רווחה ומיקודם באוכלוסיות נזקקות.
2. תגבור הפתרונות הקהילתיים ופיתוחם כתחליף לפתרונות חוץ ביתיים.
3. טיפול בילדים בסיכון ויישום דוח הוועדה הציבורית לילדים ובני נוער בסיכון ובמצוקה (ועדת שמיד), תוך המשך יישום תוכנית "עם הפנים לקהילה" אשר במסגרתה נעשה מאמץ להרחיב את הטיפול הקהילתי ולהקטין את מספר המטופלים במסגרות חוץ ביתיות.
4. התמודדות עם תופעת האלימות.
5. שילוב תעסוקתי לאנשים עם מוגבלויות במסגרת יישום דוח הוועדה הציבורית לבדיקת ענייני הנכים וקידום שילובם בקהילה (ועדת השופט לרון ז"ל) וקידום תעסוקתי לאוכלוסיות חלשות על ידי תכניות שיקום.
6. פיתוח שירותי רווחה וחיזוק קהילות בעת חירום תוך עדכון והתאמה של התכניות לשעת חירום.
7. שיפור אופן אספקת שירותי הרווחה באמצעות המחלקות לשירותים חברתיים ברשויות המקומיות.
8. תיגבור המסגרות הקהילתיות והחוץ ביתיות לאוכלוסיית האוטיסטים.

דגשים אלה - כמו גם כל שאר הפעולות, היעדים והתוכניות המוצגות בהצעת התקציב - יבוצעו כחלק מהתקציב ובהתאם למסגרת התקציבית שהוקצתה לשם כך למשרד הרווחה, כפי שהוא מפורט בכל אחד מסעיפיו.

פרק ב' - עיקרי השינויים בהצעת התקציב

פירוט עיקרי השינויים במעבר מתקציב 2008 לתקציב 2009

(תקציב נטו באלפי ש"ח, במחירי 2009)

תקציב מקורי לשנת 2008	תוספות
3,656,805	
	207,808
<p>1. תוספת מכסות במסגרת גידול טבעי במעונות משרד הרווחה 65,300</p> <p>2. תוספת תקציב לילדים בסיכון 40,000</p> <p>3. תוספות תקציב לתגבור שירותי רווחה 38,000</p> <p>4. תוספת 61 תקני כוח אדם ו-221 עובדים ברשויות המקומיות תוספת תקציב - מכסות רווחה 32,500</p> <p>5. שיפור הטיפול באוכלוסיית המפגרים 10,000</p> <p>6. תוספת תקציב להסעות לאוכלוסיות רווחה 7,500</p> <p>7. תוספת תקציב לחיזוק מערך השירותים לאוטיסטים 7,000</p> <p>8. שיפור מערך המיחשוב במשרד הרווחה 7,500</p>	
הפחתות	
	(34,603)
	(14,881)
סה"כ תקציב 2009 במחירי 2008	3,815,129
סה"כ תקציב 2009 במחירי 2009	3,925,885

דברי הסבר לשינויים המרכזיים בשנת 2009

דברי הסבר לשינויים המרכזיים

1. תוספת תקציב למכסות רווחה

תוספת בסך של 65.3 מיליון ש"ח למימון תוספת מכסות בקליטה הדרגתית: 150 מכסות חוץ ביתיות לנכים, 300 מכסות חוץ ביתיות לאנשים עם פיגור, 150 מכסות במרכזי עבודה שיקומיים לאנשים עם פיגור, 150 מכסות למעונות יום טיפוליים לאנשים עם פיגור, 75 מכסות חוץ ביתיות

לאנשים עם אוטיזם, 500 מכסות למעונות יום לפעוטות בסיכון, 200 מכסות למעונות יום שיקומיים, 100 מכסות לילדים ונוער בסיכון.

2. תוספת תקציב לילדים בסיכון

תוספת בסך של 40 מיליון ש"ח לתכנית לאומית לילדים ובני נוער בסיכון ובמצוקה ובכלל זה יישום דוח ועדת שמיד, וחיזוק השירותים הקהילתיים כחלופה לטיפול החוץ ביתי במסגרת תכנית "עם הפנים לקהילה".

3. תוספות תקציב לתגבור שירותי רווחה

תוספת בסך של 38 מיליון ש"ח לתגבור שירותי רווחה, כגון תגבור שירותי הקהילה לאנשים עם מוגבלויות, תוכניות טיפול בקהילה לקשישים, תעסוקה לאנשים עם מוגבלויות ואוכלוסיות מודרות (תעסוקה נתמכת), גמילה מסמים והסעות לאוכלוסיות רווחה.

4. תוספת 61 תקני כוח אדם

תוספת של 61 תקני כוח אדם. זאת בהמשך לסיכום בין משרדי הרווחה והאוצר, משנת 2008 שנתן תוספת של 150 תקני כוח אדם בסך הכל.

5. תוספת 221 עובדים סוציאליים ברשויות המקומיות תוספת תקציב של 23.5 מיליון ש"ח לצורך תיגבור מערך העובדים הסוציאליים ברשויות המקומיות, וחיזוק ביטחון העובדים במערכות הרווחה ברשויות המקומיות.

6. תעסוקת אנשים עם מוגבלויות ואוכלוסיות מודרות הצעת התקציב לשנת 2009 כוללת תוספת בסך 4.5 מיליון ש"ח לתעסוקה נתמכת לאנשים עם מוגבלויות במסגרת יישום דוח הוועדה הציבורית לבדיקת ענייני הנכים וקידום שילובם בקהילה (ועדת השופט לרון ז"ל). צעד משלים לתיגבור התקציב לתעסוקת אנשים עם מוגבלויות הינו חקיקת חוק הביטוח הלאומי (תיקון מס' 109) – קידום השתלבותם של אנשים עם מוגבלות בשוק העבודה (חוק לרון). תיקון החוק משנה את מבנה התשלומים הקיים של קצבת הנכות, ומאפשר לזכאי לקצבת נכות להתפרנס מבלי לחשוש לאבד את כל קצבת הנכות בבת אחת החל מרף הכנסה מסויים, ובכך בעצם מהווה תמריץ ליציאה לעבודה.

7. הפחתה בתקציב הקניות המינהלי

הפחתת 14 מיליון ש"ח מתקציב הקניות המינהלי של המשרד מתוקף החלטות ממשלה בנושא.

פירוט עיקרי השינויים במעבר מתקציב 2009 לתקציב 2010

(תקציב נטו באלפי ש"ח, במחירי 2009)

תקציב מקורי לשנת 2009	תוספות
3,925,885	157,500
<p>1. תוספת מכסות במסגרת גידול טבעי במעונות משרד הרווחה 65,500</p> <p>2. תוספת תקציב לילדים בסיכון 30,000</p> <p>3. תוספות תקציב לתגבור שירותי רווחה 30,000</p> <p>4. טיפול ישיר בתופעת האלימות 10,000</p> <p>5. תוכניות ליווי כלכליות 6,000</p> <p>6. מינהל 6,000</p> <p>7. שיפור הטיפול באוכלוסיית המפגרים 5,000</p> <p>8. שיפור מערך המיחשוב בלשכות הרווחה 5,000</p>	
הפחתות	
	9. הפחתה בתקציב הקניות המינהלי (7,956)
4,075,429	סה"כ תקציב 2010 במחירי 2009
4,173,426	סה"כ תקציב 2010 במחירי 2010

דברי הסבר לשינויים המרכזיים בתקציב 2010**1. תוספת תקציב למכסות רווחה**

תוספת בסך של 65.5 מיליון ש"ח למימון תוספת מכסות בקליטה הדרגתית: 250 מכסות חוץ ביתיות לנכים, 300 מכסות חוץ ביתיות לאנשים עם פיגור, 150 מכסות במרכזי עבודה שיקומיים לאנשים עם פיגור, 150 מכסות למעונות יום טיפוליים לאנשים עם פיגור, 75 מכסות חוץ ביתיות לאנשים עם אוטיזם, 500 מכסות למעונות יום לפעוטות בסיכון, 200 מכסות למעונות יום שיקומיים, 100 מכסות לילדים ונוער בסיכון.

2. **תוספת תקציב לילדים בסיכון**
 תוספת בסך של 30 מיליון ש"ח לתכנית לאומית לילדים ובני נוער בסיכון ובמצוקה ובכלל זה יישום דוח ועדת שמיד, וחיזוק השירותים הקהילתיים כחלופה לטיפול החוץ ביתי במסגרת תכנית "עם הפנים לקהילה".
3. **תוספות תקציב לתגבור שירותי רווחה**
 תוספת בסך של 30 מיליון ש"ח לתגבור שירותי רווחה, כגון תגבור שירותי הקהילה לאנשים עם מוגבלויות, תוכניות טיפול בקהילה לקשישים, תעסוקה לאנשים עם מוגבלויות ואוכלוסיות מודרות (תעסוקה נתמכת), גמילה מסמים והסעות לאוכלוסיות רווחה.
4. **טיפול ישיר בתופעת האלימות**
 תוספת בסך 10 מיליון ש"ח לתגבור שירותי רווחה לטיפול בתופעת האלימות ובכלל זה סיוע למכורים.
5. **תוכנית ליווי כלכליות**
 נוכח המשבר הכלכלי הוחלט על תוספת בסך 6 מיליון ש"ח לתוכניות ליווי למשפחות במצוקה כלכלית, ובכלל זה ייעוץ והכוונה.
6. **הוצאות מינהל**
 תוספת בסך 6 מיליון ש"ח עבור הוצאות מינהל, ובכלל זה הוצאות מיחשוב ופיתוח.
7. **שיפור הטיפול באוכלוסיית המפגרים**
 תוספת בסך 5 מיליון ש"ח עבור תיגבור השירות במעונות לטיפול באדם המפגר, ובכלל זה יישום תקנות חוק הפיקוח על המעונות.
8. **שיפור מערך המיחשוב בלשכות הרווחה**
 תוספת בסך 5 מיליון ש"ח עבור שיפור מערך המיחשוב של לשכות הרווחה ברחבי הארץ.
9. **הפחתה בתקציב הקניות המינהלי**
 הפחתת 7.9 מיליון ש"ח מתקציב הקניות המינהלי של המשרד מתוקף החלטות ממשלה בנושא.

פרק ג' – ניתוח הצעת התקציב

שינויים במסגרת התקציב של משרד הרווחה בשנים האחרונות:

ניתוח תקציב משרד הרווחה – סעיף 23 (אלפי ש"ח)	
3,656,805	תקציב מקורי 2008
3,925,885	תקציב מקורי 2009
4,075,429	הצעת תקציב לשנת 2010 (במחירי 2009)

בשלוש השנים האחרונות ניתנו למשרד הרווחה תוספות תקציביות בסכום של למעלה מ-415 מיליון ש"ח המהווים גידול של כ-11% בתקציב המשרד, אשר הוקצו על פי סדרי העדיפויות שנקבעו על ידי גורמי המקצוע במשרד הרווחה, בעיקר לתגבור מערך השירותים הניתנים על-ידי המשרד. תוספות אלו מוקדו בתחומי הילדים ונוער בסיכון, נפגעי תקיפות מיניות, קורבנות סחר בבני-אדם, ושירותים קהילתיים לאוכלוסיות השונות הנמצאות תחת תחומי אחריות המשרד.

יש לציין, שלצד התוספות התקציביות שניתנו לצורך תגבור השירותים, נוספו למשרד הרווחה תקני כוח אדם בהיקפים משמעותיים, בין היתר לצורך תגבור מערך העובדים הסוציאליים במשרד הרווחה וברשויות המקומיות.

פרק ד' – תיאור המשרד

משרד הרווחה והשירותים החברתיים אחראי להתווית מדיניות הרווחה בישראל, לקביעת סטנדרטים של שירותי רווחה, להערכה ולמחקר של שירותים, לתקצוב פיקוח ובקרה אחר אספקת שירותי הרווחה ברשויות המקומיות, אשר באמצעותן מסופקים שירותי הרווחה.

המשרד מופקד על שירותי הרווחה האישיים שהינם נדבך מרכזי במערך השירותים החברתיים בישראל וייעודם המרכזי לתת מענה לצרכים חיוניים ולטיפול באוכלוסיות שונות. כמו כן, משרד הרווחה חולש על מערכת הכוללת מגוון רחב של תוכניות סיוע סדירות ותוכניות חדשניות הנותנות מענה לצרכים השונים של הפונים לשירותי הרווחה. בקצרה יפורטו עיקרי התוכניות הניתנות לאוכלוסיות הרווחה השונות.

ילדים ונוער בסיכון ובמצוקה: המענים לילדים ולנוער בסיכון ובמצוקה כוללים מודלים שונים של תוכניות יום בקהילה, לצד שירותים חוץ ביתיים, כגון פנימיות ייחודיות ומשפחות אומנה. בשנים האחרונות מושם דגש מיוחד על חיזוק והרחבת היצע התוכניות הקהילתיות לילדים בסיכון, כחלופה לסידורים החוץ-ביתיים ברוח האמנה הבינלאומית לזכויות הילד. בשנת 2010 יתוגברו המשאבים

ילדים בסיכון בכ-30 מיליון שקלים חדשים וזאת בהמשך לתקציב של 165 מיליון ש"ח שניתנו החל משנת 2008 לשם יישום דוח הוועדה הציבורית לבדיקת מצבם של ילדים ובני נוער בסיכון ובמצוקה (דוח שמיד).

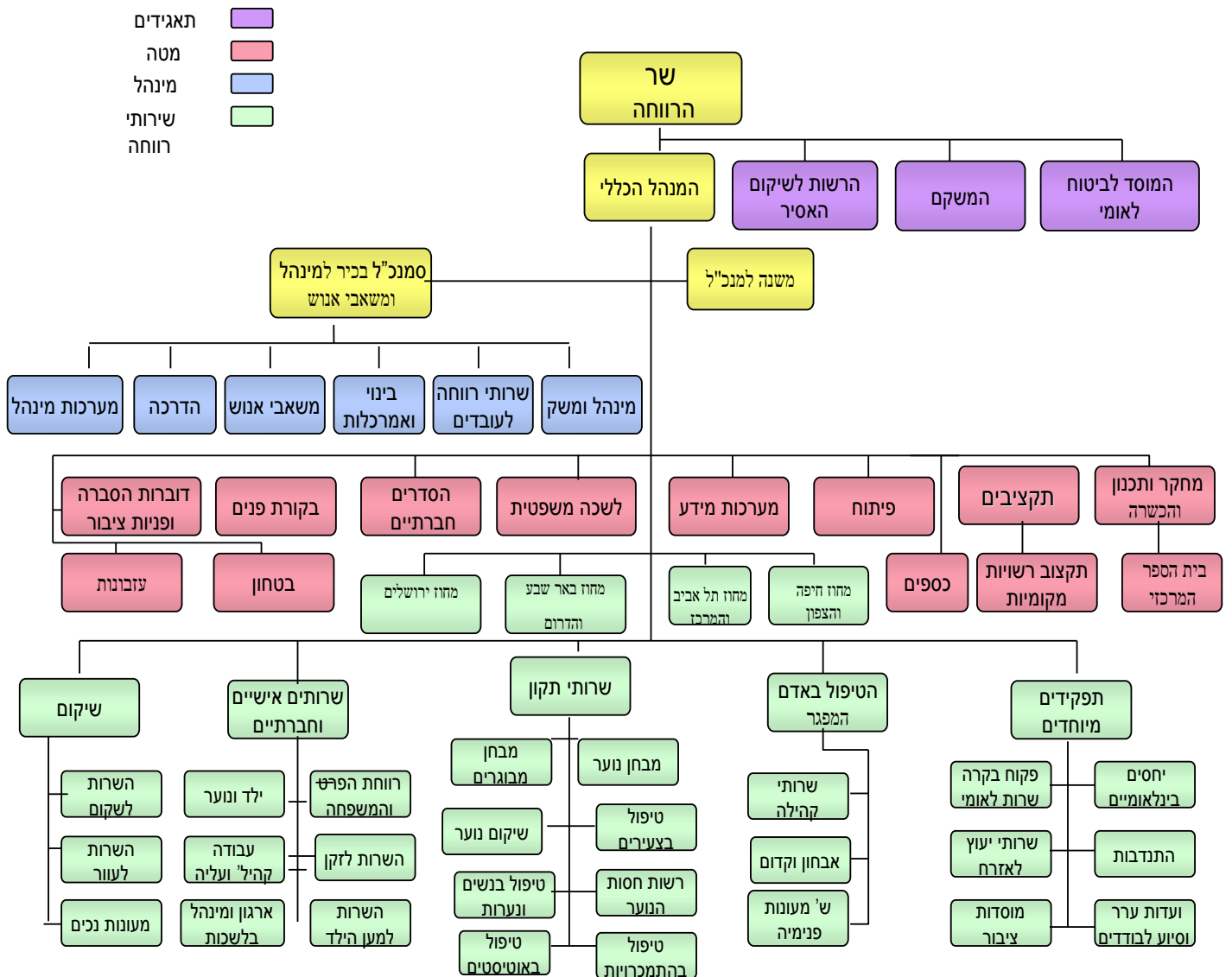
אלימות במשפחה: משרד הרווחה, יחד עם שרותי הרווחה המקומיים וארגונים ציבוריים, מוביל תוכניות מניעה, הגנה, טיפול, הסברה, חקיקה, מחקר והכשרה של עובדים לטיפול ומניעת אלימות בכל אזורי הארץ. כך בוססה תשתית מקצועית וארגונית המאפשרת עזרה לנשים, ילדים, קשישים ולכל מי שהינם קורבנות אלימות.

קשישים: מדינת ישראל נמנית על המדינות המובילות בעולם המערבי בתחום פיתוח השירותים לקשישים. עשרות אלפי זקנים נהנים מטיפול בביהם, בבתי אבות, במרכזי יום, במועדונים ובמסגרת פרויקטים קהילתיים, כגון פרויקט "שכונות תומכות" שנועדו לאפשר לקשישים להמשיך בשגרת חייהם בקהילה.

ישנן אוכלוסיות נוספות הזוכות לתוכניות רווחה שונות המיועדות לשפר את מצבן החברתי והכלכלי ובהן תוכניות לנוער מנותק ולנוער ומבוגרים עוברי חוק, מתמכרים לסמים, לאלכוהול ולהימורים, משפחות חד הוריות, זוגות בהליכי גירושין ועוד. תוכניות אלו נועדו להחזירם לתפקוד נורמטיבי באמצעים שונים. פעילות זו מתבצעת בשותפות בין ארגונית של משרד הרווחה עם שרותי הרווחה ברשויות המקומיות, משרדי ממשלה אחרים, עמותות וארגונים חברתיים.

במטרה לתת מענה הולם ככל הניתן במסגרת המשאבים העומדים לרשות המשרד, ממקד משרד הרווחה מאמצים ביצירת סינרגיה באמצעות איגום ידע ומשאבים ופיתוח מערכות עזרה רב-תחומיות מקיפות ויעילות, הן בין השירותים השונים במשרד הרווחה, והן בשיתוף עם משרדי ממשלה נוספים.

המבנה הארגוני של משרד הרווחה



פרק ה' – הסבר מפורט של התקציב*

*הסכומים מפורטים בטבלאות התקציב בעמ' 2 עד 21 לעיל.

תחום פעולה 01 – כללי: מינהל ושירותים מרכזיים**0112 – האגף למערכות מידע מיכון ואירגון****יעדי האגף**

1. גיבוש מדיניות כוללת בנוגע לשימוש במערכות מידע בכלל מערכת הרווחה.
2. אספקת שירותי מידע לתהליכי קבלת ההחלטות בכל הדרגים במשרד.

פעולות האגף

1. פיתוח מערכות מידע לתמיכה מלאה בתהליכי עבודה בהתאם ליעדי המשרד.
2. פיתוח פרויקט שח"ר - שימוש מושכל ברשת האינטרנט כאמצעי לשיתוף ידע ומידע בין כלל הגורמים ולרווחת האזרח.
3. מתן שירות ומידע ישיר וזמין לאזרח.
4. איסוף נתונים ומתן כלים לניתוח מידע הן לדרג המנהלי והן לדרג התפעולי.
5. שילוב ושיתוף ידע עם גורמים משיקים למערך הרווחה. האגף פועל ליצירת ממשק אינטרנטי למערכות המידע המרכזיות המאפשר גישה גם לספקים חיצוניים. כמו כן פועל האגף להגברת שיתוף פעולה ומידע עם גורמים ממשלתיים כגון המוסד לביטוח לאומי, משרד האוצר, הלשכה המרכזית לסטטיסטיקה, משרד החינוך ומשרד התחבורה.
6. פיתוח אמצעי אבטחת מידע ובקרת איכות.

0126 - בית הספר המרכזי לעובדים בשירותים החברתיים

מטרת בית הספר המרכזי היא להכשיר את כלל עובדי הרווחה לצורך מילוי תפקידם לפי חוק ועל פי מדיניות משרד הרווחה. בית הספר מפתח תוכניות לימודים הנוגעות לסוגיות חברתיות שונות וכן לאוכלוסיות במצוקה ונותן מענה לצרכים המקצועיים המתהווים של כלל עובדי המשרד בכל הדרגים.

האגף לתפקידים מיוחדים

האגף לתפקידים מיוחדים כולל יחידות מטה המשרתות את האזרח וגורמים המבקשים סיוע או המוכנים לסייע לשירותי הרווחה, וכן יחידות שתפקידם לשרת את היחידות המקצועיות של המשרד. עבודת המטה של הנהלת האגף כוללת תיאום עם כל אגפי המשרד, המחוזות, משרדי ממשלה שונים, רשויות המקומיות, גורמים בינ"ל וארגונים ציבוריים מהארץ ומחו"ל.

0132 – לשכות יעוץ לאזרח**שירות יעוץ לאזרח - שי"ל**

מטרת שי"ל היא להבטיח שלכל אזרח במדינה תהיה כתובת לקבלת מידע, ייעוץ, הכוונה וייצוג ביחסיו עם הרשויות הממלכתיות והציבוריות, לרבות שירותי הרווחה ונושאים בדיני עבודה, בריאות ועוד. שי"ל, המופעל על ידי משרד הרווחה בשיתוף הרשויות המקומיות, מטפל בכ-300,000 פניות לשנה. כיום השירות מפעיל גם אתר אינטרנט ומוקד מידע טלפוני.

מוקד מצוקה 118

המוקד נועד לספק שירות מידע והכוון לציבור הרחב בתחומי מצוקה, חרום, רווחה ושירותים חברתיים הן במגזר הממשלתי, הציבורי והן במגזר השלישי, במשך 24 שעות ביממה, בכל ימות השנה. המוקד מונגש גם לאוכלוסיית החרשים וכבדי השמיעה.

0133 – ועדות ערר**ועדות ערר וסיוע לבודדים**

תפקיד ועדות הערר, הפועלות מתוקף חוק שירותי הסעד, התשי"ח-1958, הוא לבדוק ולקבוע האם פעלה המחלקה לשירותים חברתיים ברשות המקומית לפי כללי התע"ס (תקנון לעבודה סוציאלית) בהתייחסה לבקשת העורר. לועדה סמכות לשנות את החלטות המחלקה לשירותים חברתיים. כיום, פועלות 15 ועדות ערר.

0134 – היחידה להתנדבות**היחידה להתנדבות**

היחידה מרכזת את נושא ההתנדבות באמצעות מרכזי המתנדבים המסייעים לגיוס, השמה, הדרכה, ותגמול מתנדבים, מהארץ ומחו"ל, בתחום הרווחה.

0136 – המחלקה למוסדות ציבור

המחלקה למוסדות ציבור פועלת למתן תמיכה למוסדות חינוך פנימייתיים לאחזקה שוטפת של תלמידים השוהים בפנימייה ולתיאום בין משרדי למניעת כפל תמיכה בתלמידי פנימיות ולבדיקת זכאות התלמידים למתן התמיכה. כמו כן, המחלקה אחראית על הכנת רישיונות לניהול מעון והכרה במוסדות וארגונים, הפועלים לרווחת הפרט.

0141 – קשרים בינלאומיים**המחלקה ליחסים בינלאומיים**

המחלקה פועלת לקידום שיתוף פעולה עם מדינות אחרות וארגונים בינלאומיים מקצועיים בתחום הרווחה, חילופי ידע והכשרה של אנשי מקצוע מהארץ בחו"ל, ומחו"ל בארץ, ייצוג המשרד בפורומים בינלאומיים ובארגונים בינלאומיים בתחומי הרווחה, רישום ארגוני סיוע בינלאומיים העובדים באיזורי יש"ע, וכן העברת מידע בין השירות הסוציאלי הבינלאומי לגורמים המקצועיים בישראל.

0151 – אגף למחקר, לתכנון והכשרה

האגף מסייע למטה המשרד, למפקחים וליחידות המקצועיות בקבלת החלטות מיטביות לגבי פיתוח, תכנון והפעלה של תוכניות ושירותים לאוכלוסיות המטופלות על ידי המשרד, זאת באמצעות מגוון כלים ובהם: מחקר, ניהול ידע ולמידה ארגונית, ספרייה מרכזית לעבודה סוציאלית, בית הספר המרכזי לעובדים בשירותים החברתיים, פיתוח שיטת הרף לבקרת איכות במסגרות הרווחה השונות, הפעלת קהילות ידע וירטואליות, פרסום כתב עת מקצועי ועוד.

0193 – השתתפות ברשות לשיקום האסיר**הרשות לשיקום האסיר**

הרשות לשיקום האסיר פועלת מתוקף חוק הרשות לשיקום האסיר, התשמ"ג-1983, ותפקידיה הם גיבוש מדיניות שיקום לאסירים; הכנת תכניות שיקום לאסירים לקראת שחרורם; ביצוע פעילות לקליטת אסירים ולשיקומם בקהילה; הקמתם ופיתוחם של שירותי עזר לשיקום האסיר; תיאום בין משרדי הממשלה, הרשויות המקומיות וגופים אחרים בנושאים הקשורים בשיקום האסיר.

לאור שיעור התקורות הגבוה מכלל תקציב הרשות, כפילות הפעילות בינה ובין משרד הרווחה, ובמטרה לייעל את אופן הקצאת המשאבים המופנים לטיפול באסירים, נקבע כי הרשות לשיקום האסיר תפעל כ"סוכנות ביצוע" של משרד הרווחה, שיהיה אחראי על קביעת המדיניות, הגדרת היעדים, קביעת תכניות עבודה לרשות ופיקוח על יישומן.

תחום פעולה 06 – אגף השיקום**אוכלוסיית היעד**

1. אנשים עם נכויות פיזיות ונויר-מוסקולריות, כולל חושיות (עיוורים וחרשים);
2. אנשים בעלי קשיי תפקוד והסתגלות על רקע פגיעות אורגניות ותסמונות תורשתיות שונות.

יעדים

פעולות אגף השיקום מכוונות לשיפור הרווחה ואיכות החיים של אדם עם נכות ומשפחתו, תוך השמת דגש על היכולות הקיימות של בעל הנכות וטיפוחם. האגף פועל לשותפות ושילובם המירבי של אנשים עם נכויות בכל תחומי החיים, פיתוח שירותים ביחס לרמות שונות של תפקוד ועצמאות בתחום התעסוקה, הדיור וחיי החברה וכן במתן מענה ברמה פרטנית, משפחתית וקהילתית.

0621 – השירות לטיפול החוץ ביתי

הטיפול החוץ-ביתי באנשים עם מוגבלויות נועד לתת מענים לאוכלוסיית נכים ומוגבלים הזקוקים לפיתוח עצמאות, אוטונומיה אישית, ופיתוח מיומנויות תפקודיות בתחומי חיים שונים. הטיפול הינו ארוך טווח וניתן לבעלי מוגבלויות אשר אינם יכולים להמשיך ולחיות בביתם בקהילה. האגף מטפל בכ-3,000 אנשים עם נכויות שונות השוהים במסגרות חוץ-ביתיות כמפורט להלן:

מספר חוסים	מספר מסגרות	סוג המסגרת
7,200	27	מעונות לנכים קשים
1,880	55	הוסטלים ומערכי דיור מוגן לאוכלוסייה עם הפרעות קשב והפרעות נוספות
70	2	מסגרות לחרשים
110	2	מסגרות לעיוורים
210	160	משפחות אומנה לילדים ונוער עם מגוון נכויות

מרבית החניכים שוהים במסגרות המופעלות על ידי גורמים פרטיים וציבוריים. 113 חניכים שוהים בשני מעונות ממשלתיים לנכים. על פי החלטת ממשלה מיום 12.9.2006, פועל המשרד להעברת שני המעונות הממשלתיים להפעלה על ידי גורמים חוץ ממשלתיים.

0622 – שירותי השיקום הקהילתיים**שיקום מקצועי - תעסוקתי**

מערך שירותי השיקום בתחום התעסוקתי פרוס בכל רחבי הארץ וכולל מרכזים לאבחון ושיקום מקצועי השייכים לתאגידים ציבוריים שונים המספקים מגוון של שירותים כגון, אבחון תעסוקתי, הערכה והכוון מקצועי, מתן חוות דעת בוועדות להבטחת הכנסה, והכשרה מקצועית.

ההכשרה המקצועית מתבצעת באמצעות קורסים במגוון מקצועות המוכרים על ידי האגף להכשרה מקצועית במשרד התעשייה, המסחר והתעסוקה, כולל קורסי השלמת השכלה, סדנאות רב-תכליתיות המיועדות להקנות מיומנויות תעסוקתיות, הרגלי עבודה והכנה לעולם העבודה, השמה בעבודה,

בשוק הפתוח או בתעסוקה מוגנת ונתמכת. שירותי התעסוקה הנתמכת ניתנים גם בשוק הפתוח באמצעות שירותי ליווי ותמיכה לאנשים עם מוגבלות.

שיקום מבוגרים בקהילה (בגילאי 18-65)

האגף מחזק ומרחיב את השירותים התומכים במגמה של שילוב אנשים עם נכויות בינוניות וקשות בקהילה. פעילות האגף לשילוב בקהילה כוללת את התחומים הבאים: קהילות תומכות לנכים בקהילה; טיפול אישי ועזרה ביתית לאנשים עם נכויות פיזיות קשות; פיתוח תוכניות שיקום יומיות במרכזי יום לאנשים עם נכויות חמורות; סיוע במימון הסעות לאנשים עם נכות הנוסעים לעבודה במפעלים מוגנים; סיוע פרטני ופיתוח פרויקטים בקהילה לאנשים עולים עם נכות, כגון אולפן עברית לחרשים; פיתוח פעילות חברתית-שיקומית לבעלי נכויות.

הצעת התקציב לשנים 2009 ו-2010 כוללת תוספת של 7 מיליון ש"ח להרחבת המענים הקהילתיים לשיקום נכים בקהילה.

0662 – השירות לעיוור

אוכלוסיית היעד

בהתאם להגדרות בינלאומיות, עיוור הוא אדם המצוי באחד המצבים הבאים: חסר ראייה לחלוטין או חדות ראייה שאינה עולה על 3/60 בעין היותר בריאה ובעזרת תיקון, או צמצום שדה ראייה עד כדי 20 מעלות בעין היותר בריאה.

אדם המוגדר כעיוור, מקבל תעודת עיוור/לקוי ראייה מתוקף חוק שירותי הסעד, התשי"ח – 1958, המקנה לו הטבות חומריות ושירותי שיקום. אוכלוסייה זו מונה כיום כ- 23,500.

יעדים

1. התערות האדם העיוור או לקוי הראייה בתחומי החיים האישיים, התעסוקתיים והחברתיים.
2. מתן עזרה במימון זכויותיו של האדם העיוור.

כלים ופעולות

1. איתור האוכלוסייה סמוך ככל האפשר למועד הפגיעה בראייה באמצעות מערך של תחנות מידע הממוקמות בבתי חולים ובמרפאות.
2. שירותים מיוחדים לילדים - גרייה מלאכותית לגיל הרך, גנים טיפוליים מיוחדים, בתי ספר נפרדים, בתי תלמיד, הכוון לימודי, פעילות חברתית והעשרתית לילדים עיוורים בחופשות ובסופי שבוע.
3. שיקום רגשי – טיפול רגשי ותמיכתי וקבוצות לעזרה עצמית.
4. שיקום תפקודי - שיקום תפקודי הראייה, סיוע בניידות באמצעות כלב נחייה, ייעוץ בסוגיות הנגשה וסבסוד אביזרי שיקום וציוד מחשב המותאם לעיוור.

5. שיקום חברתי - פעילויות לניצול שעות הפנאי במועדונים בכל רחבי הארץ.
6. שיקום תעסוקתי - אבחון לרכישת מקצוע, הכשרה מקצועית, סיוע בלימודים במסגרות ההשכלה הגבוהה. סדנאות לסיוע במציאת עבודה וביזמות עסקית, סיוע בשילוב בוגרים עיוורים בהתנדבות בצה"ל או בשירות לאומי, תמיכה בפרויקטים תעסוקתיים ייחודיים לאדם העיוור.
7. סיוע חומרי באמצעות:
 - א. דמי ליווי - מענק כספי מיוחד המשולם לכ-7,000 עיוורים לצורך סיוע בניידות למקרים מיוחדים.
 - ב. החזר חלקי של מיסים על ציוד ביתי חיוני.
 - ג. החזקת כלב נחייה - מענק כספי לכל עיוור המונחה על ידי כלב נחייה לצורך החזקתו, כלכלה וטיפול רפואי. כ-160 עיוורים מקבלים מענק זה.
 - ד. מענק בגובה של כ-300 פעימות מונה בחודש בשיחות טלפון, והנחה של 50% בהתקנת הטלפון לכ-16,000 עיוורים בעלי תעודות עיוור בשנה.

תחום פעולה 08 – האגף לטיפול באדם המפגר

אוכלוסיית היעד

אדם שמחמת חוסר התפתחות, או התפתחות לקויה של כושרו השכלי, מוגבלת יכולתו להתנהגות מסתגלת והוא נזקק לטיפול בהתאם לחוק הסעד - טיפול במפגרים, (התשכ"ט – 1969).

יעדים

1. איתור ואבחון האדם עם פיגור שכלי במטרה לקבוע את דרכי הטיפול בו.
2. הענקת טיפול, חינוך, שיקום ותעסוקה הדרושים לאדם עם פיגור שכלי בקהילה ובמסגרות הדיוור, כדי לטפח עצמאות ומעבר מטיפול לתמיכה.
3. פיתוח רצף מגורים מותאם לצרכים של אנשים עם פיגור שכלי.
4. ייעוץ וטיפול לכל בני המשפחה לשם הגברת כושרם להתמודדות עם צרכי המיוחדים של האדם עם הפיגור השכלי.
5. פיתוח כלים טיפוליים חדשים להעלאת רמת הטיפול באנשים עם פיגור שכלי.
6. תגבור ופיתוח שירותים ותוכניות לטיפול בקהילה. לצורך זה מופעלים מעונות יום, מרכזי יום, מפעלי עבודה שיקומיים (מע"שים), תעסוקה נתמכת, נופשונים, מועדונים, מרכזי תמיכה, דיוור בקהילה, אומנה ואומנה יומית.
7. שיפור וייעול השירות לאדם עם פיגור שכלי על ידי העברת מעונות פנימייה ממשלתיים למפגרים להפעלה על ידי גורמים חוץ ממשלתיים בהתאם להחלטת ממשלה מס' 476 מיום 12 בספטמבר 2006 והחלטת ממשלה מס' 2209 מיום 12 באוגוסט 2007.
8. פתיחת כל רצף השירותים שהאגף מעניק לכל המטופלים ללא קשר למקום מגוריהם.

כלים

1. אבחונים - המחלקה אחראית על הפעלת מערכת האבחון באמצעות 10 מרכזי אבחון ועל הפעלת ועדות אבחון שהתמנו על ידי שר הרווחה על פי החוק. בשנת 2008 ביצעה המחלקה כ-2,800 איבחונים וכ-3,035 ועדות אבחון סטטוטוריות. האבחון כולל פניות מבתי משפט.
2. דיור חוץ בתי - 63 מעונות פנימייה: מתוכן 9 ממשלתיים, 14 ציבוריים ו-40 פרטיים. מסגרות דיור חוץ ביתיות בקהילה: 260 יחידות מגורים, 50 הוסטלים, 56 בתים קבוצתיים, 154 דירות וכ-340 ילדים השוהים בכ-290 משפחות אומנה.

0855 - השירות לטיפול באדם המפגר בקהילה

המשרד רואה חשיבות בהמשך פיתוח השירותים בקהילה בהיותם מונעים או דוחים סידור מוסדי חוץ בתי, עוזרים למשפחה בטיפולו של האדם עם פיגור שכלי בבית ובקהילה הטבעית ואף מאפשרים טיפול במספר גדול יותר של חניכים במסגרת המשאבים הקיימים. להלן פירוט המסגרות העיקריות:

מעונות יום

1. מעונות יום שיקומיים לפעוטות בגילאי 3-1 בעלי פיגור קשה או סיעודיים ע"פ חוק, ושילוב במעונות יום רגילים.
2. מסגרות יום לפיגור קל (אימוניים) - מסגרת חינוכית, טיפולית ושיקומית המספקת טיפול המקל על המשפחה ומונע הוצאתם של הילדים מן הבית למסגרת חוץ ביתית.
3. מסגרות יום לפיגור בינוני וקשה (טיפוליים וסיעודיים) - מסגרות טיפוליות המיועדות לילדים בעלי פיגור שכלי בינוני וקשה. המסגרות פועלות בשיתוף עם משרד החינוך.
4. מרכזי יום טיפוליים סיעודיים המיועדים לאנשים בני 21 ומעלה עם פיגור קשה ברמת תפקוד טיפולי-סיעודי.

רצף שירותי תעסוקה

כיום 68 מע"שים (מפעל עבודה שיקומי) המיועדים לאנשים בעלי פיגור שכלי בגילאי 21 ומעלה החיים בקהילה פועלים ברחבי הארץ. מסגרת זו משמשת במסגרת שיקומית בה מועסקים החניכים בעבודות שונות ובפעולות חינוכיות וטיפוליות.

עבודה נתמכת – כחלק מרצף תעסוקה, ישנם חניכים המצליחים במרוצת הזמן להשתלב בשוק העבודה הרגיל כאשר הם ממשיכים להיות במעקב האגף ובליווי. בשנים האחרונות נעשו פעולות לשיפור האבחון התעסוקתי וההכשרה המקצועית והתוויית תכניות שיקום אינדיבידואליות.

נופשונים

הנופשון הוא מסגרת חוץ ביתית לשהות קצרת מועד. הנופשון נועד לאפשר להורים או לאפוטרופוס לצאת לחופשה ולהשאיר את האדם המפגר במסגרת מקצועית מוכרת במטרה להקל עליהם בפרקי זמן שונים במהלך השנה. הנופשון עוזר להורים לדחות את החלטתם לגבי סידור חוץ ביתי.

מרכזי תמיכה וטיפול וסיוע בבית

מרכזי תמיכה וטיפול באדם המפגר ומשפחתו בקהילה, הבאים לאפשר שירותי טיפול ייעוץ וליווי לאדם עם פיגור שכלי ומשפחתו, השירות ניתן תחת קורת גג אחת.

התפתחות האוכלוסייה במסגרות טיפול במפגר בקהילה 2004-2008

2008	2007	2006	2005	מסגרת טיפולית
4,400	3,710	2,450	2,220	מעונות יום טיפולים וסיעודיים לגילאי 21-3-1+21
900				מסגרות טיפולי/סיעודי 21+
3,500				מעונות טיפולי סיעודי 21-3
1,300	980	945	945	מעונות יום לפיגור קל (אימונים)
1,100	1,190	1,090	1,100	מועדונים
2,200	2,000	1,000	1,800	קייטנה ונופש בשירותים קהילתיים
250	250	250	250	מטפלות בית
4,000	3,940	3,760	3,725	מע"שים (מפעלי עבודה שיקומיים)
665	665	665	665	מעון יום ארוך (מי"א)
150	140	140	150	שילוב ילדים חריגים בקהילה (גיל 0-3)
150	140	130	125	מעונות יום שיקומיים (גיל 1-3)
1,800				נופשונים (מקבלי שירות)
180				סביבה תומכת(משפחות)
250				מרכזי תמיכה וטיפול

משפחות אומנה

מיועד לילדים צעירים ומהווה את הדגם הקרוב ביותר למשפחה, משפחת האומנה מאפשרת גידול ילדים בסביבה המתאימה ביותר.

0856 – טיפול חוץ ביתי

דיור בקהילה: מדיניות המשרד הינה כי כל אדם עם פיגור שכלי שיכול להנות משירותי קהילה יגור בקהילתו הטיבעית. דיירים בדיור קהילתי נהנים משירותי תעסוקה במפעלים מוגנים מסגרות יום ותעסוקה נתמכת. ישנם כ-2400 אנשים המסודרים בכ-260 יחידות דיור.

דיור במעונות פנימיה: תפיסת הטיפול החוץ ביתי היא כי האדם עם פיגור שכלי שזקוק לרמות תמיכה גבוהות ואינטנסיביות יותר יגור במעונות פנימיה שיכולים לספק את צורכיהם המורכבים תחת קורת גג אחת. ישנם 63 מעונות בתנאי פנימייה, מהם 9 ממשלתיים והיתר מופעלים באמצעות גופים ציבוריים ופרטיים. במעונות פנימיה ניתנים שירותים בכל תחומי החיים ובכלל זה: בריאות, חינוך, תעסוקה ופנאי.

ריכוז מס' דיירים במסגרות טיפול חוץ ביתיות לשנים 2004-2008

2008	2007	2006	2005	2004	
1,838	1,882	1,924	1,961	2,002	מעונות ממשלתיים
2,700	2,747	2,636	2,517	2,465	מעונות, הוסטלים ומערכי דיור ציבוריים
5,110	4,885	4,681	4,581	4,443	מעונות, הוסטלים ומערכי דיור פרטיים
352	347	337	308	291	משפחות אומנה
20	20	10	30	30	בתי-חולים כרוניים
10,020	9,871	9,588	9,397	9,231	סה"כ

0880 ו-0881 - היחידה לטיפול באדם עם אוטיזם

היחידה לטיפול באדם עם אוטיזם מטפלת באוכלוסיה הנמצאת על רצף האוטיזם / P.D.D. בשנת 1999 הועברה האחריות על הטיפול החוץ-ביתי באוכלוסיה עם האוטיזם ממשרד הבריאות למשרד הרווחה. בשנת 2002 קיבלה היחידה לטיפול את האוכלוסיה עם האוטיזם בקהילה. היחידה מטפלת כיום בכ-5,000 איש בכל הגילאים ובכל הרמות. היחידה מפעילה רצף שירותים קהילתיים הנותנים מענה לצורכי האוכלוסייה עם אוטיזם מגיל שנה וחצי ומעלה.

יעדי היחידה

1. מיפוי האוכלוסייה וצרכיה.
2. גיבוש ויישום מדיניות של בקרה ופיקוח לטיפול החוץ ביתי והקהילתי.

- 3 . הרחבת המענים בתחום הטיפול החוץ ביתי.
- 4 . הרחבת והעמקת המענים בקהילה לאדם עם אוטיזם / P.D.D ובני משפחתו.
- 5 . פיתוח תוכניות הממוקדות במשפחה.
- 6 . פיתוח תוכניות לשיקום תעסוקתי.
- 7 . פיתוח כוח אדם מיומן ומקצועי לטיפול באוכלוסיית היעד בקהילה ובמסגרות חוץ ביתיות.

מסגרות חוץ ביתיות

היחידה נותנת מענה לכ-680 דיירים ב-30 מסגרות חוץ ביתיות ייעודיות לאוכלוסייה על רצף האוטיזם המופעלות על ידי עמותות וארגונים פרטיים וכן ל-10 משפחות אומנה. המעונות משמשים מסגרות לחיים ונותנים מענה לצרכים הטיפוליים, תוך הקניית מיומנויות יום יומיות, תוכניות לשיקום תעסוקתי, תוכניות לשעות פנאי ותוכניות להסתגלות חברתית נורמטיבית.

שירותים בקהילה

- 1 . 20 מעונות יום שיקומיים - מעונות המתמחים בתחום הטיפול באוטיזם הנותנים מענה ל-200 פעוטות.
- 2 . תוכנית הילה - תוכנית בשיתוף משרדי החינוך והבריאות ליצירת רצף טיפול בין גני התקשורת למשפחות הילדים, באמצעות הדרכה והעצמה של כח אדם מקצועי המגיע לבית הילד.
- 3 . מרכזים לתמיכה במשפחה- כיום פועלים 4 מרכזים הנותנים שירותים לכ-5000 משפחות באמצעות קבוצות תמיכה, הרצאות והפעלת קו חם.
- 4 . 19 מועדוניות הנותנים שירותים לכ-146 ילדים.
- 5 . נופשוניים המספקים למעלה 2,300 ימי נופש.
- 6 . קייטנות ל-246 ילדים.
- 7 . מרכז חרום לטיפול באלימות כלפי אנשים עם צרכים מיוחדים בירושלים.
- 8 . מרכז תעסוקה לבוגרים עם אספרגר, בהם לוקחים חלק כ-70 משתקמים, ושילוב כ-25 בוגרים עם אוטיזם במרכזי תעסוקה.
- 9 . מרכזי יום לכ - 75 בוגרים עם אוטיזם הגרים בבית הוריהם.

תחום פעולה 10 – האגף לשירותים אישיים וחברתיים

מטרת האגף

הבטחת שירותים אישיים וחברתיים המיועדים לספק את צורכיהם של בודדים, משפחות וקהילות, תוך קידום רווחת האוכלוסייה, והנזקקים בתוכה, ועל ידי כך להביאם לתרומה גדולה יותר לעצמם, למשפחתם, לסביבתם ולחברה.

יעדים

1. מתן מענים מגוונים לאוכלוסיות נזקקות: פרטים, משפחות וקהילות לפי צרכיהן וזאת על ידי העצמה והסתייעות בכוחותיהן של אוכלוסיות אלו.
2. פעילות לאיתור אוכלוסיות בסכנה.
3. פעולות להגנה על אוכלוסיות בסיכון.
4. פעולות מניעה לפני שלב האיתור ואחרי שלב האיתור וההגנה.
5. פיתוח שירותים מיוחדים לאוכלוסיות מיוחדות ולצרכים מיוחדים באמצעות תפישה קהילתית רחבה ופעילה, שותפות עם תושבים, ארגונים ואנשי ציבור, איגום משאבים, טיפוח חוסן קהילתי ועבודת צוות במחלקה לשירותים חברתיים.

אחריות האגף

מטה האגף אחראי על תכנון מדיניות, פיתוח שירותים ופיקוח עליהם ומתן שירותים לאוכלוסייה הנזקקת על ידי המחלקות לשירותים חברתיים ברשויות המקומיות ועל ידי שירותים ממשלתיים בנושאים ייחודיים, להעצמת הקהילות ובכך לחיזוק האוכלוסיות ובכללן האוכלוסיות החלשות.

בתחום אחריות האגף:

1. קביעת מדיניות, ייזום, ותכנון מרכזי במטרה לקדם רווחת אוכלוסיות היעד בהן: משפחות במצוקה, מכורים לאלכוהול, דרי רחוב, ילדים ונוער בסיכון, זקנים ועולים.
2. פיקוח ובקרה.
3. ייעוץ והכוונה מקצועית: פיתוח מענים מקצועיים לבעיות המתעוררות בשטח.
4. השתתפות במימון השירותים: המשרד משתתף בפעולות ושירותים של המחלקות לשירותים חברתיים ברשויות מקומיות המאושרות ומתוקצבות בשיעור של 75%.

האגף פועל מול כלל הרשויות מקומיות ומאות מסגרות קהילתיות בתחומים השונים. במחלקות לשירותים חברתיים יותר מ-482,000 תיקים שמייצגים משפחות או בודדים המקבלים שירות כלשהו.

1013 ו-1014 - ארגון, מינהל וכוח אדם ברשויות המקומיות

בתחום אחריות הרשות המקומית

1. תכנון אופרטיבי של פעולות ושירותים ספציפיים הנגזרים ממדיניות המשרד ומותאמים לאוכלוסיות היעד ברשות המקומית.
2. הפעלת שירותי הרווחה המוניציפליים כגון: מחלקות לשירותים חברתיים, מעונות פנימייתיים, מעונות יום, מסגרות שהייה וטיפול יומיות, תחנות ומרכזים טיפוליים, ארגונים למתן שירותים אישיים וביתיים וכדומה.
3. השלמת מימון הפעילות והשירותים בשיעור של 25% כנגד מימון של 75% על ידי המשרד - כמצוין לעיל.

יעדים

1. הכנת תשתית כוח אדם ניהולי למחלקות לשירותים חברתיים.
2. קיום מערך הנחיות אחיד במחלקות.
3. איתור צרכים בתחום מבנים פיזיים של המחלקות.
4. הכנת המערכת לתפקוד בשעת חירום.
5. איסוף מידע שיטתי על אוכלוסיית המטופלים.
6. פיקוח על יישום הוראות המנהל הכללי בתחום הניהולי, התקציבי והמנהלי.

כלים ופעולות**1. כוח אדם מקצועי ומיומן**

1. ניהול ותחזוקת מערך כוח אדם, שכר עובדים ותקצוב ממוחשב. הכנת מפתחות להקצאת משרות עפ"י מדדים, תאום עם משרד הפנים והמרכז לשלטון מקומי בנושא תקני עובדים ואיוש משרות ברשויות המקומיות.
2. מבנה ארגוני של מחלקות לשירותים חברתיים
קביעת מבנה ארגוני התואם את מדיניות המשרד, הדרכה, יעוץ והכוונה בבניה והפעלה, תוך שימת דגש על עבודת הצוותים השכונתיים, נוהלי ותנאי קבלת קהל, שותפות עם התושבים ועם גורמים אחרים בקהילה.
3. מערך הנחיות אחיד
הכנת הוראות המנהל הכללי בתחומים השונים בתאום עם השירותים השונים, מרכז השלטון המקומי ומרכז המועצות האזוריות, מתן הדרכה ליישום ההוראות במחוזות ובמחלקות לשירותים חברתיים.
4. פרסום תעריפים
תיאום בנושא פרסום התעריפים, מיכון מערכת התעריפים ופרסומם באמצעים שונים.

- 5 . פיקוח על יישום כללי זכאות וכללים מנהליים אחרים
הפעלת אמצעים ארגוניים להבטחת יישום כללי הזכאות, ומניעת חריגה מהכללים. הפעלת עובדי מנהל זכאות במחלקות, הפעלת מערכת בדיקות כלכליות של הפונים לקבלת סיוע חומרי. סיוע למחלקות לשירותים חברתיים בגביית השתתפות צד ג' (עצמית, הורים או בנים).
- 6 . הכנות לשעת חירום
תיאום עם פיקוד העורף, המרכז לשלטון מקומי והיחידה לכ"א בשעת חירום שבמשרד התמ"ת להכנת מערכת שירותי הרווחה המקומיים לטיפול באוכלוסייה בשעת חירום, כולל הסכמים, הסדרים ונוהלים, הכשרת כוח אדם לשעת חירום בתיאום עם גופי הכשרה ובקרה על יישום ההכנות ברמה המחוזית והמקומית.
- 7 . נתוני יסוד ומיון תיקים
הפעלה והחזקה של מערך נתוני יסוד מעודכן על אוכלוסיות הפונים בשיתוף עם האגף למערכות מידע.
- 8 . תנאים פיזיים נאותים
איתור צרכים, בניית תוכנית לבינוי או שיפוץ מבנים ליצירת אווירה מתאימה לעבודה ועידוד רשויות בביצוע בינוי ושיפוץ.

1025 ו-1026 - השירות לרווחת הפרט והמשפחה

אוכלוסיית היעד

1. פרט ומשפחה הנתונים בסיכון.
2. משפחות בסיכון בשל הרכב היחידה המשפחתית: הורים צעירים החסרים ידע ויכולת לתפקד כהורים; הורים המתקשים במילוי תפקידי הורות ועלולים לסכן את ילדיהם; משפחות חד-הוריות.
3. משפחות במשבר כתוצאה ממות, פרידה או נטישה, גירושין, מאסר, ואובדן מקום עבודה.
4. משפחות בהן קיימים דפוסי אלימות פיזית או רגשית כלפי הילד, בן הזוג או ההורה.
5. משפחות בסיכון שמקורו במוגבלות או נכות פיזית או נפשית של ההורה או הילד.
6. משפחות אשר לחיקן מוחזר ילד אחר שהות זמנית או ממושכת מחוץ למשפחה (משפחת אומנה, פנימייה, מעונות וכיו"ב).
7. יחידים בגיל 18 ומעלה יוצאי מסגרות פנימייתיות החסרים רשת משפחתית תומכת וזקוקים לעזרה לצורך השתלבות בחיי משפחה וקהילה.
8. דרי רחוב וקבוצות שוליים, כגון: בודדים, מוגבלים חסרי רשת משפחתית או חברתית.
9. משפחות שחוו אובדנות ושכול במשפחה.

יעדי השירות

1. איתור פרטים ומשפחות בסיכון, למניעת היפגעותן בהעדר יכולת היחלצות בכוחות עצמיים.
2. צמצום מצבי מחסור בצרכי קיום בסיסיים של אנשים במצוקה וקידום אוכלוסיות חלשות.
3. שינוי ושיפור תפקוד של פרט ומשפחה בסיכון ובמצוקה אשר אין בכוחם להיחלץ בכוחות עצמם.

כלים ופעולות

1. עובדים סוציאליים לטיפול במשפחה בלשכות לשירותים חברתיים, לרבות פקידי סעד לסדרי דין, ובתחנות לייעוץ בחיי משפחה ונישואין המופעלים על ידן.
2. מרכזים למניעה ולטיפול בבעיות אלימות במשפחה, הוסטל לגברים אלימים, מקלטים לנשים מוכות וילדיהן ודירות מעבר, דירות קלט לנשים מוכות.
3. קו חירום ארצי לאלימות במשפחה למען ילדים בסיכון.
4. מרכזי קשר הורים-ילדים.
5. מסגרות לטיפול בדרי רחובות בקהילה ובסידור מוסדי.
6. שילוב עובדים סוציאליים מהמחלקות לשירותים חברתיים במוקדים קהילתיים.
7. קבוצות וסדנאות להעשרה בתחום היחסים במשפחה וביחסי הורים-ילדים ולהעשרת חיי המשפחה (כולל במצבי חרום ומשבר).
8. מרכזים למשפחות חד-הוריות.
9. אגודות וארגונים ציבוריים המקדמים את נושא המשפחה בישראל וכן ארגונים המסתייעים בתמיכה וייעוץ מקצועי של השירות.
10. ועדות מחוזיות בשיתוף שירותי המבחן ושירות בתי הסוהר למשפחות אסירים המרצים עונשם בגין גילוי עריות או אלימות במשפחה.
11. יחידות הסיוע ליד ביהמ"ש לענייני משפחה.
12. תחנות לייעוץ בחיי נשואין ומשפחה ברשויות המקומיות.
13. הפעלת מרכזים ויחידות להפחתת נזקים ולשיקום וטיפול לטיפול בזנות בישראל.
14. הפעלת מסגרות הגנה וטיפול לקורבנות סחר בעבדות, עבדות ועבודות כפייה.

שירותים תומכים לפרט ולמשפחה במצוקה**1. שירותים לצרכים מיוחדים**

- א. עזרה ביתית במקרה של היעדרות האם מהבית או עם חזרתה מאשפוז.
- ב. עזרה ביתית לאמהות למשפחות ברוכות ילדים.
- ג. נופש לחולים אחרי ניתוח או אשפוז.
- ד. הוצאות נסיעה לביקור בני משפחה במוסדות.
- ה. עזרה ברכישת ציוד ביתי בסיסי.

2 . שירותים רפואיים**א. צרכים רפואיים**

סיוע בהוצאות שאינן כלולות במסגרת השירותים הרפואיים אשר קופות החולים חייבות בהם לפי חוק ביטוח בריאות ממלכתי. הצרכים הרפואיים כוללים: הסעות באמבולנסים או בתחבורה ציבורית לקבלת טיפול רפואי לחולים במחלות קשות (דיאליזה, הקרנות וכדומה); טיפולים רפואיים ואביזרים רפואיים מיוחדים.

ב. טיפולי שיניים

סיוע בטיפולי שיניים במרפאות שיניים קהילתיות ברשויות המקומיות, בשיתוף עם משרד הבריאות.

3 . שירותים תומכים לאם ולמשפחה

א. קייטנות לאמהות ממשפחות נזקקות אשר אינן זכאיות להכרה מכל מקור אחר.

ב. בתי החלמה לאם ולילד - מסגרות המשמשות להחלמה ולהדרכה לאימהות עם ילדיהן לאחר עזובן את בית החולים. רובן אמהות ברוכות ילדים.

ג. קבוצות וסדנאות להעשרת חיי המשפחה - סדנאות להעשרה לאוכלוסיות ייחודיות שבעדיפות משרד הרווחה לשיפור תפקודן האישי-משפחתי והטיפול בילדיהן במסגרת המשפחה.

ד. הפעלת 50 מרכזים למשפחות חד הוריות.

ה. תכניות הדרכה למשפחות צעירות.

ו. הפעלת 70 תחנות לטיפול זוגי ומשפחתי ברשויות המקומיות.

4 . הפעלת פקידי סעד (סדרי דין)

בשנת 2008 פעלו ברחבי הארץ כ-640 עובדים סוציאליים בעלי מינוי כפקידי סעד לחוק הסעד (סדרי-דין) שנדרשו להגיש כ-18,600 תסקירים וחוות דעת מקצועיות, כמו גם לטפל בזוגות שפנו לערכאות משפטיות בענייני אישות.

5 . מרכזי קשר הורים-ילדים

בשנת 2008 פעלו 64 מרכזי קשר הורים-ילדים אשר נתנו שרות לכ-2130 משפחות ו-3500 ילדים. מרכזים אלו מספקים מקום מוגן להסדרי ראייה בפיקוח וכן הכוונה, אבחון וקיום הקשר בתנאים מוגנים.

6 . מניעת אלימות במשפחה

השירות מפעיל 71 מרכזים למניעה וטיפול באלימות במשפחה. במהלך שנת 2008 טופלו במרכזים כ-8,608 משפחות, מתוכם 635 ילדים עדים לאלימות והופעלו 13 מקלטים לנשים מוכות

וילדיהן בהם שהו 692 נשים ו-1,016 ילדים. בנוסף, בוצעו תוכניות לטיפול בתחום אלימות כלפי זקנים (בשיתוף עם השירות לזקן), פעלו 2 דירות קלט בהן שהו 20 נשים ו-26 ילדים ו-14 דירות מעבר בהן שהו 31 נשים ו-47 ילדים.

7. קייטנות

בשנת 2008 השתתפו בקייטנות המופעלות על ידי המחלקות לשירותים חברתיים כ-950 נשים - בהן אמהות ברוכות ילדים, אמהות חד-הוריות ומשפחות מצוקה.

8. תוכניות עזרה לדרי רחוב

בשנת 2008 טופלו כ-1,840 דרי רחוב, מהם 61% עולים ממדינות חבר העמים. דרי הרחוב מטופלים במסגרת 13 יחידות בקהילה להגנה ולשיקום דרי רחוב, כמו כן מופעל מקלט ארצי מיוחד לטיפול בדרי רחוב אלכוהוליסטים.

9. יחידות הסיוע ליד בתי המשפט לענייני משפחה

על פי חוק בתי המשפט לענייני משפחה, התשנ"ה-1995, יש להפעיל יחידות סיוע לצד בתי המשפט לענייני משפחה. ביחידות אלו ניתן סיוע מידי ונגיש למשפחות הנמצאות בהתדיינות משפטית; תיווך והפניה לשירותים בקהילה; במסגרת 14 יחידות הסיוע הופנו לטיפול במהלך 2008 כ-6421 משפחות.

10. תחנות ליעוץ בחיי נשואין ומשפחה.

בשנת 2008 פעלו ברשויות המקומיות ברחבי הארץ, 73 תחנות ליעוץ בחיי נשואין ומשפחה. כ-6,700 משפחות קבלו טיפול בתחנות אלה. כמו כן הופעלו 100 קבוצות טיפוליות במסגרת תחנות אלו.

1038 ו-1039 – השרות לילד ולנוער

אוכלוסיית היעד

השירות לילד ולנוער מטפל בילדים עד גיל 18 הנמצאים במצבי סכנה (למשל: ילדים החשופים להתעללות פיזית, נפשית או מינית). כן מטפל השירות במצבי סיכון פוטנציאליים בהם יש חשש להתפתחות מצב של סכנה (למשל: ילדים להורים מפגרים, מכורים לסמים).

בשנת 2004 החלה לפעול תכנית "עם הפנים לקהילה" במסגרתה נעשה מאמץ להעמיק את הטיפול בקהילה ולהקטין את מספר המטופלים במסגרות חוץ ביתיות. במסגרת תוכנית זו הועברו הביתה ונמנעה יציאה לפנימיה של כ-850 ילדים ובני נוער בשנת 2006. התקציבים שנחסכים מיישום התוכנית

עומדים לרשות המחלקות לשירותים חברתיים להעשרת התוכניות בקהילה לילדים בסיכון. תוצאות התכנית מורגשות בשנים אלו בתיגבור תקציבי הקהילה והתוכניות בקהילה. בנובמבר 2003 מינו ראש הממשלה ושר הרווחה ועדה ציבורית לבדיקת מצבם של ילדים ובני נוער בסיכון ובמצוקה בראשות פרופ' הלל שמיד. הממשלה אישרה את המלצות הוועדה ביום 12 באוגוסט 2006. במסגרת תקציב 2010 תינתן תוספת תקציב מיוחדת בסך של 30 מיליון ש"ח עבור התכנית הלאומית לילדים ובני נוער בסיכון, ובכלל זה יישום המלצות ועדת שמיד.

יעדי השירות

1. להגן על ילדים ובני נוער הנמצאים במצבי סכנה וסיכון.
2. למנוע ולצמצם את הפגיעה בהתפתחותם הפיזית והנפשית.
3. למנוע ככל הניתן את חשיפתם של ילדים ובני נוער למצבי סכנה חוזרים בעתיד.
4. למנוע ככל הניתן הרחקתם של ילדים ובני נוער מהמשפחה ומהקהילה.

כלים ופעולות

הפעלת חוק הנוער על ידי פקידי סעד

חוק הנוער (טיפול והשגחה), התש"ך-1960, מטיל על פקידי הסעד אחריות וסמכות להגן על שלומם של ילדים במקרים מוגדרים, בהם ההורים אינם יכולים למלא את תפקידם, ולהבטיח את הטיפול בהם. פקיד הסעד מבצע חקירה מקיפה על מצבו של הילד ומחליט אם אכן קיימת סכנה לשלומו, ומה היא התוכנית הטיפולית המתאימה עבורו.

פנימיות חוץ ביתיות

הטיפול באמצעות שירותים חוץ ביתיים נועד לילדים אשר זקוקים להוצאה מהבית, לפרק זמן קצר או ממושך, מסיבות הקשורות בילד עצמו או במשפחתו ומערכת יחסיו עמה. בעבר רוב התקציב (כ-67%) היה מיועד לטיפול במסגרות החוץ ביתיות אשר עלותן גבוהה. בשנים האחרונות, עם תגבור התוכנית הקהילתיות, השתנתה חלוקת התקציב אשר עומדת כעת על- 60% למסגרות החוץ ביתיות ו-40% לטיפול בקהילה.

מסגרות קהילתיות אלטרנטיביות לסידור הפנימייתי הינן משפחתונים, מעונות יום, אומנה יומית, מעונות רב-תכליתיים, מועדוניות ומרכזי הורים-ילדים. יתרונות טיפול זה מתבטאים בהשאת הילד בסביבתו ובשכיחות גבוהה יותר של יציאה ממעגל הטיפולים בעתיד.

מרכזי חירום

שירות מרכזי החירום פותח בעשור האחרון עבור ילדים בסכנה מיידית. המרכז מיועד לספק הגנה מיידית לילדים שנפגעו על ידי בני משפחתם או סביבתם. מעבר להגנה המיידית, מרכזים אלה מעניקים גם התערבות בשעת משבר, אבחון ובניית תכנית טיפולית עם יציאתם של הקטינים מהמרכז. כיום

פועלים 9 מרכזי חירום ברחבי הארץ. מרכזים אלה ממומנים בעיקר על ידי השירות לילד ולנוער תוך השתתפות חלקית של רשויות מקומיות וארגונים וולונטריים.

טיפול סוציאלי - במסגרת משפחות אומנה

כ-1,800 ילדים מסודרים מחוץ לבתיהם בכ-1,200 משפחות אומנה. ההוצאה לנושא זה נועדה למימון הדרכה ופיקוח של עובדים סוציאליים על משפחות האומנה בכל הקשור לטיפול ולחינוך הילדים וכן הוצאות הקשורות בהדרכת משפחות האומנה עצמן.

טיפול בקהילה

הטיפול בקהילה נועד לילדים אשר קיימת פגיעה בשלומם או התפתחותם התקינה, מסיבות שמקורם בילד, בהורים או ביחסי הגומלין ביניהם, וניתן על פי הערכת העובדים סוציאליים, לענות על צורכיהם מבלי להרחיקם מהמשפחה ומסביבתם הטבעית.

השירותים התומכים בילד בקהילה כוללים: הפעלת עובדים סוציאליים בביה"ס ובמוסדות חינוך, מתן סיוע חומרי אגב טיפול, טיפול מונע (כולל ייעוץ פסיכולוגי ופסיכיאטרי), טיפול בילדים במעונות יום גילים וטיפוליים, טיפול בהורים וילדים במרכזי הורים-ילדים, אומנה יומית משפחתונים, מועדונים טיפוליים ומועדוניות. התקציב לטיפול בקהילה מתחלק למספר מרכיבים, ביניהם:

1. פעולות קהילתיות לילדים

במסגרות פעולות קהילתיות לילדים המשרד משתתף במימון סל פרויקטים בקהילה הכולל: מועדוני טיפוליות, מועדוניות ביתיות, מועדוניות גיל רך, בכלל זה מופעלות תוכניות יחודיות לילדים עולים, בעיקר ליוצאי אתיופיה. חלוקת התקציב למחלקות לשירותים חברתיים מבוצעת על פי קריטריונים המשקפים את מספר הילדים ורמת הצרכים ביישוב. במסגרת התקציב שהועמד לרשותה יכולה המחלקה לבחור מתוך סל הפרוייקטים את התוכניות המתאימות לצרכיה.

2. ועדות תכנון, טיפול ומעקב (לשעבר "ועדות החלטה")

ועדות תכנון, טיפול ומעקב במחלקות לשירותים חברתיים ברשויות המקומיות פועלות לגיבוש תוכניות טיפול לילדים בקהילה או הפניה לטיפול חוץ ביתי.

3. מטפחים – פרויקט חונכות

חיוזק תפקוד לימודי ואישי בעזרת סיוע חומרי לילדים ובני נוער במשולב עם טיפוח אישי. הפניית ילדים לבדיקות וטיפולים. כיסוי הוצאות הכרוכות בנסיעות מהבית לבית-הספר וכיסוי הוצאות הזנה בבית-הספר לבני נוער בלבד (מקצועי-יום לימודים ארוך), כאשר תלמידים אלה לומדים בבית-הספר המרוחק מביתם.

4. שירותים תומכים בקהילה (אומנה יומית)

מסגרת האומנה היומית באה לתת לילד תחליף חלקי לטווח זמן מוגבל למשפחה הטבעית בלי לגרום לפירוד מוחלט בינו לבין משפחתו, כאשר ישנם מצבי משבר במשפחה, ומאפשרת לילד התנסות באווירה משפחתית וחברתית בריאה ותומכת. האומנה היומית מיועדת לילדים מגיל לידה עד גיל 12 ונועדה, בין היתר, למנוע סידורים מחוץ לבית.

6. ייעוץ פסיכיאטרי ופסיכולוגי לילדים

מימון שירותי ייעוץ ובדיקות פסיכולוגיות לילדים בקהילה ובחוק נוער וטיפולים פרטניים וקבוצתיים לילדים ומשפחותיהם.

7. מעונות יום ומשפחתונים

סידור ילדים בסיכון במעונות יום ובמשפחתונים באמצעות המחלקות לשירותים חברתיים מתוקף חוק פעוטות בסיכון. מעונות היום והמשפחתונים מופעלים בפיקוח האגף למעונות יום ומשפחתונים במשרד התעשייה, המסחר והתעסוקה. מספר הילדים הנמצאים במסגרות אלה, בהפניית משרד הרווחה עומד על כ-14,500.

8. מרכזי הורים ילדים

40 המרכזים הפועלים כיום ברחבי הארץ מציעים תוכניות טיפול ייחודיות לכל המשפחה. המרכזים מיועדים לילדים בגילאי 5-12 עם קשיים רגשיים והתנהגותיים.

9. הכשרה והשתלמויות לעובדי פנימיות ולעובדי הקהילה

השרות לילד ונוער מופקד על פיתוח הכשרות והשתלמויות לעובדי הלשכות, המסגרות הקהילתיות והעובדים במערך החוץ ביתי. ההשתלמויות מיועדות לפתח יכולות וידע לעבודה עם ידים בסיכון והוריהם. בשנת 2010 יוקצו משאבים יחודיים להכשרת עובדי המחלקות לשירותים חברתיים בישום הרפורמה בועדות החלטה.

1041 ; 1042 ו-1043 – השירות לזקן

אוכלוסיית היעד

בשנת 2008 מספר הקשישים בישראל הגיע לכ-750,000 נפש. בשנת 2020 צפוי שיעור בני 65 ומעלה להוות כ-12% מהאוכלוסייה.

יעדים

1. סיפוק צורכיהם של הזקנים, על ידי בנייה והרחבה של תשתית שירותים אישיים וחברתיים, תעסוקתיים ותרבותיים בקהילה ובמעונות.
2. העלאת איכות הטיפול בזקן בקהילה ובמעונות על ידי פיתוח שיטות לבקרת איכות ויישומן.
3. הבטחת רווחתם של הזקנים על ידי ייזום מדיניות לאומית ומעורבות בה.

4. הגנה על זקנים מפני הזנחה, ניצול והתעללות.
5. הכשרת עובדים לטיפול בזקנים ברשויות המקומיות, במסגרות קהילתיות ובמעונות.

כלים ופעולות

שירותים קהילתיים

פיתוח מסגרות קהילתיות חדשות ע"פ צרכי הזקנים בישובים השונים, תקצוב המסגרות ופיקוח על איכות השירותים הניתנים בהם, כמפורט:

1. **מרכזי יום** - מרכז יום הינו מסגרת יומית לטיפול כולל בזקנים מוגבלים. המרכז כולל: הסעות, טיפול אישי, ארוחות, פעילות חברתית תעסוקתית וכיו"ב. בשנת 2008 ביקרו כ-13,500 זקנים בכ-186 מרכזי יום בארץ. כשליש מהם קיבלו סיבסוד משירותי הרווחה, ויתרתם באמצעות ביטוח סיעוד במסגרת חוק הביטוח הלאומי. מתן שירותי טיפול במרכזי היום לזקנים מוגבלים הממשיכים לגור בבתיהם מונע או דוחה את הצורך בסידור המוסדי.
2. **מועדונים** - מסגרות חברתיות לבילוי ופנאי. בשנת 2008 ביקרו במועדונים למעלה מ-110,000 זקנים בכ-1,000 מועדונים בקהילה.
3. **מועדוני תעסוקה** - מועדונים בהם מבקרים זקנים המעוניינים להעלות את הכנסותיהם על ידי עבודה במסגרת תעסוקה מוגנת והמותאמת ליכולתם. בשנת 2008 פעלו ברחבי הארץ כ-50 מועדונים. מועדון התעסוקה משמש כמסגרת חברתית לבילוי שעות הפנאי, שיפור הדימוי האישי, קבלת תמיכה חברתית ותוספת הכנסה לזקנים מעוטי הכנסות.
4. **נופשונים** - מסגרת לשהות קצרה לזקנים הזקוקים להחלמה או נופש לאחר אשפוז בבית חולים או בתקופת משבר בבית. בשנת 2008 נהנו מנופשונים כ-1,100 זקנים ב-8 מרכזי נופש ברחבי הארץ.
5. **מועדונים מועשרים** - בשנת 2008 נפתחו 35 מועדונים מועשרים ברחבי הארץ, בהם נהנו כ-700 זקנים מארוחות, הסעות, ופעילות חברתית עשירה.
6. **קהילות תומכות** - תוכנית ניסיונית להבאת שירותים תומכים לשותפות זקנים בפעילות בקהילה לסייע לסביבה ולעצמם ולהעצמה קהילתית של זקנים הגרים בבתיהם. בשנת 2008 פעלו כ-220 קהילות ובהן חברים כ-30,000 בתי אב. במסגרת הקהילה הזקנים מקבלים לחצני מצוקה לאזעקת עזרה בעת חרום, סיוע של אב קהילה, אמבולנס ורופא בעת הצורך ופעילות חברתית.
7. **טיפול אישי** - הסיוע ניתן לזקנים מוגבלים שאינם זכאים לחוק ביטוח סיעוד וגרים בבתיהם. הסיוע כולל טיפול אישי, ניהול משק הבית, סיוע בצרכים רפואיים, הסעות לצורכי ריפוי, השלמת ציוד ביתי וארוחות חמות ומאפשר המשך מגורים בקהילה. בשנת 2008 קיבלו סיוע בטיפול אישי כ-8,500 זקנים ובהסעות לטיפולים רפואיים למעלה מ-14,000 זקנים.
8. **ביטוח סיעוד במסגרת חוק הביטוח הלאומי** - החוק המופעל משנת 1988, מאפשר מתן שירותים, כגון טיפול אישי, עזרה ביתית, מוצרי ספיגה, כביסה או שהות במרכז יום, לזקנים מוגבלים הגרים בבתיהם. הכנת תוכניות הטיפול, הזמנת המטפלות מחברות כ"א, והפיקוח

נעשים על ידי העובדים הסוציאליים במחלקות לשירותים חברתיים. בשנת 2008 היו זכאים לשירותי סיעוד במסגרת חוק שירותי סיעוד כ-140,000.

מעונות

7. השירות לזקן מפקח על כ-200 מעונות לזקנים בהם גרים כ-9,000 זקנים. הפיקוח על המעונות נעשה על פי שיטת הרף, הכוללת תוכנית מיוחדת וריכוז נתונים על כל אחד מהמוסדות הנמצאים בפיקוח, והוצאת דוחות תקופתיים ארציים.

8. בשנת 2008 השתתף השירות לזקן באחזקה של כ-3,000 זקנים שהופנו על ידי שירותי הרווחה למעונות (תשושים ועצמאיים), מהם כ-2,588 במימון המשרד, והיתר במימון המוסד לביטוח לאומי מתקציבי ביטוח סיעוד.

1051 - השירות למען הילד (אימוץ)**אוכלוסיית היעד**

1. ילדים אשר הוריהם אינם מסוגלים לגדלם וזקוקים לבית קבוע בדרך של אימוץ.
2. נשים לא נשואות בהריון המלבטות בקשר לעתיד העובר שיוולד.
3. משפחות מאמצות ומאומצים לאורך שנות האימוץ.
4. מאומצים בוגרים- בני 18 ומעלה בפתחת תיק אימוץ, והיתרי נישואין ומימוש ירושות.

יעדים

1. הבטחת זכותו של כל ילד ללא הורים מסוגלים, לבית קבוע הולם – בדרך של אימוץ.
2. תמיכה במשפחות מאמצות והבטחת עמידות האימוץ.

כלים ופעולות

1. ביצוע חוק אימוץ ילדים; החתמת הורים על הסכמת הורה לאימוץ, הגשת תסקירים לביהמ"ש להכרזת קטינים כבני אימוץ, הגשת תסקירים לביהמ"ש לצווי אימוץ.
2. עבודה ישירה עם קטינים מועמדים לאימוץ ומסירתם למשפחות מאמצות.
3. עבודה ישירה עם משפחות מועמדות לאימוץ כולל אבחון, הכנה להורות מאמצת.
4. סבסוד האימוץ של ילדים קשי השמה, ילדים עם צרכים מיוחדים ילדים המאומצים על ידי משפחות אומנה וקבוצות אחים הנמסרים יחד.
5. פעולות בנושא אימוץ בין-ארצי.

1072 ; 1073 ו-1081 - השירות לעבודה קהילתית, שיקום שכונות וקליטת עלייה**אוכלוסיית יעד**

ראשי רשויות מקומיות, מנהלי המחלקות לשירותים חברתיים, מדריכים-ראשי צוותים, עובדים סוציאליים, עובדים קהילתיים, רכזי פיתוח כוח אדם והכשרה ועובדים שכונתיים העובדים עם מגוון

רחב של אוכלוסיות שלהן צרכים ובעיות שונים, וכן עם ארגונים וסוכנויות הנותנים שירות לאותן אוכלוסיות.

יעדים

להוביל, לפתח ולקדם תהליכי פיתוח והתארגנות קהילות ברמת השכונה, היישוב, האזור ומדינת ישראל, באמצעות גישה ופעילות מערכתית קהילתית המשלבת בין התחומים החברתיים, הפיזיים והכלכליים.

כלים ופעולות

1. פיתוח קהילתי אסטרטגי

- א. פיתוח גישה קהילתית אסטרטגית למחלקות לשירותים חברתיים - היערכות מחודשת של המחלקה למתן שירותים לפרטים למשפחות ולקהילה עם דגש על גישה מערכתית, מעורבות הקהילה והערכת תוצאות.
- ב. הפעלת תוכניות בתחום פיתוח אורבני קהילתי כולל פיתוח ידע ופרייקטים ניסיוניים של שיתוף הציבור בתכנון אורבני.
- ג. פיתוח כלכלי-קהילתי – הפעלת תכניות קהילתיות לשיפור המצב התעסוקתי והכלכלי של הפרטים, המשפחות והקהילה.
- ד. פיתוח קהילתי בר קיימא – קידום התפיסה של פיתוח בר קיימא וקיימות חברתית ברמת הקהילה תוך שותפות התושבים בתהליך.
- ה. פיתוח קהילתי עם המגזר השלישי - פיתוח פרויקטים שונים ברמה המקומית, האיזורית והארצית לקידום פיתוח קהילתי ומנהיגות קהילתית בשותפויות עם המגזר השלישי. חלק מהפעילויות מתבצעות בשיתוף היחידה להתנדבות במשרד.
- ו. קידום פרויקט של פיתוח קהילתי בחברה הערבית. עיקר הפעילות מתמקד בקידום היחסים בין הקהילה לבין הרשות המקומית, להעצמת הקהילה ופיתוח קבוצות, עמותות וארגונים אזרחיים.

2. חוסן קהילתי

- א. פיתוח והקמה של צוותי חירום וחוסן שכונתיים וישוביים והכשרת צוותים בינארגוניים ברשויות לעבודה עם הצוותים.
- ב. פיתוח התערבויות להתמודדות עם אי ודאות, מצבי לחץ וחרדה עקב איומים בתחום החברתי הכלכלי והפיזי באזורי קו התפר.

3. העצמת אוכלוסיות ייחודיות – קהילות תומכות

- א. הפעלת תוכנית קהילה נגישה - התוכנית מופעלת בשיתוף האגף לשיקום והאגף לאדם המפגר במשרד ועם החברה למתנ"סים.

- ב. תוכנית קדימה - העמדת נושא ילדים בסיכון ואלומות במשפחה בסדר יום ציבורי בקהילות.
- ג. פיתוח קהילתי לזקנים – פיתוח היבטים קהילתיים והתערבויות קהילתיות בתכניות שכונות תומכות לקשישים בקהילה בשיתוף עם השרות לזקן.
- ד. פיתוח מנהיגות אצל נשים במגזר הערבי על ידי תוכניות הכוללות השלמת השכלה וקידום תעסוקתי, הקמת מועדוני נשים וקידום ומיצוי זכויות.

4. פיתוח הון אנושי

- א. פיתוח והפעלה של קורסי הכשרה לראשי רשויות מקומיות, מנהלי המחלקות לשירותים חברתיים, ראשי צוותים ועובדים סוציאליים בכל אחד מארבעת תחומי פעילות של השירות.
- ב. פיתוח והפעלה של מערכי השתלמות ברמת המחלקה והרשות המקומית בנושאים חוסן קהילתי, ופיתוח גישה קהילתית ותוכנית קדימה.
- ג. פיתוח ידע ומחקרים בתחום העבודה הקהילתית על ידי הפצת פרסומים וקידום מחקרים.
- ד. פיתוח כלים לניהול הידע והלמידה מהשדה כולל כלים ממוחשבים.

שיקום שכונות

- 1. שיפור תנאי הדיור והתשתית הפיסית בשכונות המצוקה (בשיתוף משרד השיכון).
 - 2. שיפור איכות השירותים החברתיים והתאמתם לצורכי התושבים.
 - 3. שיפור סיכויי המוביליות החברתית, באמצעות הרחבת הזדמנויות תעסוקה, ההכשרה וקידום המקצועי.
 - 4. שיפור תפקודן של קבוצות חלשות ודאגה לצורכיהן בתחומי הקהילה.
 - 5. הגברת אחריותם ומחויבותם של התושבים לנעשה בשכונתם, וקידום מודלים חדשים של שותפות תושבים ברמת הרשות המקומית.
- ארבעה משרדי ממשלה שותפים בפרוייקט שיקום השכונות: משרד הבינוי והשיכון, משרד החינוך, משרד הבריאות ומשרדנו. בשנת 2008 פעל הפרוייקט בקרב כ-90 שכונות.

קליטת עלייה

מדיניות השירותים החברתיים במשרד בנושא קליטת עלייה הותאמה בשנים האחרונות למאפייני העולים ולצרכיהם העכשוויים, כמפורט:

- 1. אוכלוסיית העולים הנקלטת ברשויות המקומיות בקליטה ישירה היא אוכלוסיית יעד של המחלקות לשירותים חברתיים ממועד הגעתה ליישוב.
- 2. אוכלוסיית העולים הנקלטת במרכזי קליטה (בעיקר עולי אתיופיה), נמצאת באחריות הסוכנות היהודית. עם עזיבת העולים את מרכזי הקליטה הם עוברים לדיור חלופי ברשות המקומית, ומהווים אוכלוסיית יעד של המחלקות לשירותים חברתיים כמו יתר אוכלוסיות העולים.

יעדים

1. בניית מאגרי מידע, קידום מחקרים ופיתוח שיטות מניעה וטיפול בקבוצות גיל שונות בקרב העולים.
2. פיתוח והפעלה של תוכניות קהילתיות לפתרון בעיות ייחודיות בקרב העולים.
3. פיתוח תוכניות ייעודיות לקבוצות עולים חלשות, כגון עולי אתיופיה וקווקז.

כלים ופעולות

1. פיתוח תוכניות קהילתיות, כגון תוכניות התערבות טיפולית ותכניות קהילתיות ופיתוח ארגוני לאיגום משאבים של משרדי ממשלה, מתנדבים ועמותות ובמגזר השלישי בתחום הטיפול בעולים.
2. פרויקטים בקהילה והשתתפות בעבודה קהילתית.
3. לכידות קהילתית - סדנאות לכלל התושבים ולקבוצות אוכלוסייה מיוחדות להתמודדות במצבי אי-ודאות וחרדה.
4. תוכניות קבוצתיות לעולים - תוכניות מכוונות לשילוב עולים בקהילה בראייה מערכתית ואינטגרטיבית. תינתן עדיפות לתכניות המדגישות העצמה ומנהיגות של קבוצות העולים, תוך מתן כבוד למסורתם ולתרבותם.
5. עובדים שכונתיים - הפעלת עובדים סוציאליים מקרב האוכלוסייה לפעולות לווי, תוך גישור בין העולים לבין השירותים בקהילה הקולטת.
6. היערכות ארצית לקליטת עליה - הפעלת מטה השרות בתחום קליטת עלייה.

תחום פעולה 11 – האגף לשירותי תקון ונוער מנותק

האגף מופקד על מתן שירותי טיפול ופיקוח חברתי, שיקום ומניעה לעוברי חוק, לאוכלוסייה במצוקה קשה וניתוק חברתי ולא להנמציים בסכנת עבריינות וסטייה חברתית. האגף מטפל בנוער, צעירים ומבוגרים המתקשים בתפקוד אישי וחברתי והנמצאים בסכנת הידרדרות לסטייה, עבריינות או אלימות וכן לקורבנות פעילות עבריינית. מורכבות האוכלוסייה וחובת מתן שירותים מתוקף חוק למרבית האוכלוסייה מחייבים שירותים עתירי כח אדם. ומכאן איפה שבתחום פעולה זה עיקר ההוצאה הינה על כח אדם.

אוכלוסיית היעד

1. אוכלוסייה במצבים של מצוקה קשה וניתוק חברתי.
2. אוכלוסייה במצב של שוליות חברתית והידרדרות, המתבטאת בסטייה חברתית, בעבריינות ובאלימות.
3. קורבנות פעילות עבריינית.

מטרות האגף

1. עצירת התדרדרות של בני נוער (קטינים) צעירים ובוגרים הנמצאים במצבי סיכון וסכנה.
2. צמצום התנהגויות פוגעות של האוכלוסיות שבטיפול (בעצמם ובסביבתם).
3. שילוב האוכלוסיות שבטיפול במעגל החיים הנורמטיבי.

1123 - שירות המבחן לנוער

שירות המבחן לנוער מאבחן ומטפל בקטינים בגילאי 12-18 שהופנו על ידי המשטרה כחשודים בביצוע עבירה. מטרת השירות הן למנוע עבריינות חוזרת, לסייע למערכת אכיפת החוק בהתאמת דרכי טיפול ושיקום לקטינים אלו ומניעת התנהגות עבריינית, על פי חוק הנוער (שפיטה, ענישה ודרכי טיפול), התשל"א - 1971. כמו כן, חוקרי ילדים בשירות המבחן לנוער חוקרים ילדים עד גיל 14 המעורבים בעבירות מין (קורבנות, עדים וחשודים), או שהיו קורבנות או עדים לאלימות חמורה של אחר או נגד קטין. בנוסף בתחום אחריותם חקירת אנשים עם מוגבלות שכלית.

כלים ופעולות

1. אבחון והתערבות קצרת מועד לקטינים החשודים בביצוע עבירה ומתן המלצה למשטרה בדבר המשך או הפסקת ההליכים הפליליים נגדם.
2. אבחון, והמלצה למשטרה על מופני אי-תביעה סמים.
3. הכנת תסקיר לדיון בעניין מעצר והמלצה לבית משפט על חלופות מעצר או פיקוח.
4. ביצוע חקירה פסיכו-סוציאלית, אבחון, טיפול טרום-משפטי והגשת תסקיר לבית משפט הכולל המלצה לטיפול.
5. טיפול בקטינים שהועמדו בפיקוח קצין מבחן על-פי צו בית משפט.
6. מתן שירותים תומכים: סיוע חומרי, שעורי עזר, השמה במסגרות מוסדיות ומסגרות יום בקהילה.
7. פיתוח ויישום כלים ייחודיים המותאמים לאוכלוסיית היעד כגון: טיפול קבוצתי בעברייני מין ואלימות, גישור בין קורבן ועבריין, טיפול בעברייני סמים וקבוצות דיון משפחתיות.
8. חקירה של ילדים עד גיל 14 המעורבים בעבירות מין וקורבנות או עדים לאלימות של אחראי לקטין.
9. סיכום התרשמות מהילד ועדותו וקביעת מהימנות העדות.
10. ביצוע פעולות נוספות כגון: בדיקה רפואית, מסדר זיהוי, ביקור בזירת האירוע.
11. חקירת אנשים עם מוגבלות שכלית תוך פיתוח כלי חקירה מותאמים לצורכי הנחקרים.
12. ליווי נחקרים עם מוגבלות שכלית לבית המשפט תוך מתן המלצות לגבי אופן מתן עדותם.

קטינים המופנים לשירות מבחן לנוער:

2008	2007	2006	2005	2004	2003	קבוצת עבירות
4,624	5,072	5,291	5,755	6,388	5,775	רכוש
597	590	669	630	621	628	מין
7,895	7,706	8,865	9,070	9,151	8,102	אלימות
3,104	2,938	2,870	3,138	3,782	3,767	סמים
4,071	4,200	4,375	4,891	4,273	3,967	אחר
20,291	20,506	22,070	23,484	24,161	22,239	סה"כ

חקירות ילדים וחקירות מיוחדות:

2008	2007	2006	2005	2004	2003	קבוצת נפגעים
2,435	2,409	2,623	2,602	2,469	2,423	עבירות מין
5,256	4,356	4,758	4,909	4,597	4,675	חסרי ישע
628	624	814	811	770	613	עדים
267	362	430	448	390	383	חשודים
7,691	6,765	7,381	7,511	7,066	7,098	סה"כ נפגעים
396	329					חקירות מיוחדות
700	700					חקירות בהמתנה
9,682	8,799	8,625	8,776	8,226	8,094	סה"כ נחקרים

1124 - שירות המבחן למבוגרים

אוכלוסיית היעד

אנשים בני 18 ומעלה שנמצאו אשמים בביצוע עבירה פלילית או חשודים בביצוע עבירה פלילית או שנפגעו בעקבות עבירת מין ואלימות שבוצעה כלפיהם והופנו על ידי המערכת המשפטית. בשנת 2008 הופנו לשירות כ-20,795 אנשים לביצוע חקירה ותסקיר קצין מבחן.

סוגי עבירות - האוכלוסייה המופנה (באחוזים):

2008	2007	2006	2005	2004	2003	2002	
12.6	11.3	11	10.8	11	11.3	11	רכוש
3.7	3.8	3.5	3.4	3.7	3.5	3	מין
20	20.4	23.2	22.7	26.3	25.2	25	סמים
45.6	45	48	46	43.9	44	46	אלימות
4.7	4.9	4.6	4.4	4.8	4.6	5	מרמה
14.3	14.6	9.7	8	10.4	11.3	10	כל היתר

תפקידי השירות

שירות המבחן למבוגרים פועל כשירות חברתי ממלכתי, מעוגן בחוק הפלילי והוא חלק ממערכת אכיפת החוק. השירות עוסק במתן שירות ישיר לאוכלוסיות היעד באמצעות קציני מבחן, תפקידיו הם כמפורט:

1. אבחנה וחקירה פסיכו-סוציאלית המוגשים בתסקיר הכולל המלצות לחלופות ענישה.
2. הכנת תסקירי מעצר לבית המשפט הכוללים בחינת תנאי שחרור בערובה.
3. הכנת תסקיר על מצבו ונזקו של נפגע בעבירות מין ואלימות על פי דרישת בית המשפט.
4. ביצוע צווי מבחן, על פי פסקי הדין וההחלטות העונשיות של בית המשפט לתקופה שבין חצי שנה ל-3 שנים.
5. ביצוע צווי של"צ (שירות לתועלת הציבור) בהתאם לפסקי דין והחלטות עונשיות של בית המשפט לתקופה של עד שנה.
6. פיקוח קצין מבחן מטעם בית המשפט לנאשם בביצוע עבירה המשוחרר בערובה בתנאי פיקוח.
7. הכנת חוות על עוברי חוק בהתאם לבקשת נשיא המדינה או מחלקת החנינות במשרד המשפטים.
8. הכנת תסקירים ליועץ המשפטי לממשלה ולבאי כוחו לעניין העמדה לדין ועיכוב הליכים משפטיים.

כלים ופעולות

בתי המשפט מרבים להשתמש בחלופות הענישה הייחודיות לשירות: מבחן, מבחן סמים, ומבחן אלימות במשפחה ושירות לתועלת הציבור, כולם בביצוע בפיקוח קציני המבחן. בעונשים אלה קיים יסוד של התערבות שיקומית בחיי העבריין לתקופה מוגדרת הכוללת פיקוח, בקרה וטיפול.

אוכלוסייה בטיפול שירות המבחן למבוגרים בשנים 2002-2008

שנה	סה"כ אנשים בחקירות קצין מבחן (להכנת תסקיר)	סה"כ אנשים בצו מבחן ופקוח מעצר (כולל מבחני סמים ואלומות)	סה"כ אנשים בצווי שירות לתועלת הציבור
2002	31,337	7,239	6,793
2003	31,198	8,441	7,168
2004	32,763	9,420	7,623
2005	30,760	7,539	7,514
2006	31,120	7,623	7,480
2007	31,563	8,738	8,181
2008	32,131	7,872	8,117

1125 - השירות לטיפול בהתמכרויות

כללי

השירות לטיפול בהתמכרויות פועל לפיתוח תוכניות טיפול לשיקומם האישי והחברתי של מתמכרים. פעולות השירות בתחום הטיפול מהוות חלק ממדיניות הטיפולית של השירותים החברתיים, ומשתלבות במערך השירותים המוניציפליים והממלכתיים, עליהם אחראי המשרד. השירות פועל בשיתוף פעולה עם הרשות למלחמה בסמים המהווה גוף מרכזי לטיפול בנושא התמכרויות בישראל. כמו כן מתקיים שתוף פעולה בין משרדי בתחומי הבריאות, החינוך ואכיפת החוק.

כלים ופעולות

1. טיפול בנפגעי סמים

א. אבחון טיפול ושיקום

נפגע סמים הפונה לקבלת טפול עובר אבחון מקיף, והתאמת תוכנית טיפולית אישית הכוללת התייחסות לאופן הגמילה הפיזית. המטופלים מקבלים טיפול אינטנסיבי של עד שנה וחצי הן ברמת הפרט והן במסגרת קבוצתית ומשפחתית.

ב. רישוי מסגרות הטיפול

- (1) בכ-90 יישובים קיימות יחידות לטיפול בנפגעי סמים מבוגרים המציעות אבחון, ליווי, גמילה, טיפול, שיקום, בדיקות שתן והפנייה להבטחת הכנסה.
- (2) מרכזי יום אזוריים מספקים מסגרת טיפולית-חברתית-תעסוקתית למבוגרים לתקופת התאוששות שלאחר הגמילה.

(3) תשע קהילות טיפוליות והוסטלים - פיקוח על עבודתם המקצועית והשתתפות במימון עלות החזקת נגמלים בקהילות.

(4) קבוצות טיפוליות: הכנה לגמילה, נגמלים נקיים, נשות מכורים, ילדי מכורים, עולים חדשים הורים, זוגות ועוד.

2. טיפול באלכוהוליסטים ובמהמרים

אדם הרואה עצמו נפגע מבעיית אלכוהול יפנה לאחד ממרכזי הטיפול, במסגרתו יעבור הליך קליטה אישי וקבוצתי לצורך הכרות והבהרת ציפיות. לצורך אבחון וקביעת תוכניות טיפול יעבור המטופל גם אבחון רפואי מקיף וייערך דיון מקיף לגביו בועדת קבלה.

מהמר ישתלב במערך הטיפולי הקיים תוך התאמת תוכנית הטיפול לצרכיו ובהתאם למערך טיפולי ייחודי שנבנה לכך. בשנה האחרונה טופלו כ-200 מהמרים. השירות מופעל באמצעות 30 מרכזי טיפול בקהילה, מופעלים על ידי רשויות מקומיות ועמותות ציבוריות.

3. הכשרת העובדים והבטחת איכות הטיפול

השירות מכשיר עובדים סוציאליים בקורס בסיסי לטיפול במתמכרים, בהיקף של כ-360 שעות. מסיימי הקורס משולבים במערך העבודה הטיפולית באופן שוטף. בנוסף, מקבלים העובדים הדרכה קבועה בנושאים הקשורים לעבודתם.

1132 ו-1134 - השירות לשיקום נוער

אחריות ומטרות

השירות לשיקום נוער משמש רשת בטחון קהילתית לבני נוער במצבי סיכון, אשר המערכות הפורמליות לא יכולות לתת מענה לצורכיהם הרב מימדיים בתחום הרגשי, חברתי, משפחתי ולימודי. בני הנוער המטופלים במסגרות השרות מאופיינים בהתנהגות אסוציאלית, בבעיות רגשיות, בלקויות למידה ובפערי לימוד.

השירות נותן מענה לצרכים של בני הנוער באמצעות המפתנים ומרכזי היום להשגת המטרות הבאות:

1. מתן מענה לצרכים הרב ממדיים של בני הנוער.
2. מניעת שוטטות, הידרדרות לעבריינות ועבריינות.
3. מניעת הוצאתו של הנער מהבית ומהסביבה הטבעית.
4. החזרה מהירה של הנער למערכות משלבות בקהילה של לימודים ועבודה.

היקף האוכלוסייה בטיפול ומסגרות טיפול

במרכז הפעילות של השירות נמצאים המפתנים והמית"רים (מרכזי היום). המפתן הינו מסגרת שיקומית טיפולית יומית הפועלת בין השעות 7.00-16.00: בתוכנית ארוכת טווח לשיקומם הכולל של בני נוער בגילאים 14-18 אשר מערכות החינוך הפורמליות לא הצליחו לקלוט.

המית"ר הינו מרכז יום תומך רב תחומי לטיפול בבני נוער מנותקים בין הגילאים 12 – 18 הנמצאים על קצה רצף הטיפול בקהילה שנשרו ממערכות החינוך ונמצאים ללא מסגרת לימודים או תעסוקה. מטרת המית"ר היא להביא את הנערים בתוכנית קצרת טווח תוך שילוב מרבי של תשומות כל המערכות הקהילתיות לקראת החזרתם למערכות משלבות קהילה.

בשנת 2008 טיפל השירות בכ-2,600 בני נוער באמצעות 23 מפתנים הפזורים ברחבי הארץ, מתוכם 5 המופעלים עדיין ישירות ע"י המשרד המטפלים בכ-375 בני נוער. בין בני הנוער המתחנכים במסגרות כ-650 עולים חדשים, כ-500 מהמגזר הערבי והדרוזי וכ-80 מהמגזר החרדי.

116402 / 116413 / 116415 / 116416 שירות לנוער וצעירים

אוכלוסיית היעד

נערים וצעירים בגילאי 14-25 הנמצאים בדרגות שונות של ניתוק מהחברה ואינם מצויים בטיפול משמעותי במסגרת כלשהי ולהם אחד או יותר מהמאפיינים הבאים:

1. אינם לומדים ואינם עובדים ומועסקים בפעילות א-סוציאלית ולעיתים עבריינית.
2. לומדים ועובדים אך מתקשים לתפקד במסגרות נורמטיביות.
3. נקלעו לחבורת-רחוב ונמצאים בשל כך בסכנת התדרדרות בשימוש בסמים ואלכוהול.
4. חסרי בית.
5. שוחררו מבתי-כלא, אזרחיים או צבאיים, ומתקשים למצוא את מקומם בחברה.

מטרת השירות

1. מתן שרותי טיפול לנערים וצעירים במצוקה קשה הנמצאים בקצה רצף הסיכון.
2. העצמה וחיזוק בני נוער מנותקים תוך ניסיון לשלבם בחברה הנורמטיבית ומימוש הפוטנציאל האישי של כל אחד מהם.

יעדי השירות

1. איתור אוכלוסיית נוער וצעירים, חיזור אקטיבי, עבודה ישירה ובלתי אמצעית.
2. שיקום מערכת האמון הפגועה של בני הנוער ויצירת קשר בין המטפל לנער.
3. עירור מודעותם של הנערים והצעירים למצבם וחיזוק כוחותיהם לשינוי, לשיפור דימויים העצמי ולמצוי הפוטנציאל האישי והחברתי שלהם.

4. עזרה וסיוע להתמודדות עם בעיות יחודיות דוגמת שימוש בסמים ובאלכוהול, יחסים בין אישיים, יחסי מין, תרבות פנאי וכו'.
5. בנייה משותפת של תוכניות פרטניות קבוצתיות וקהילתיות, לליווי וסיוע בשילובם במעגלי החיים: העבודה, הלימודים, הצבא, החברה והקהילה.

כלים ופעולות

1. 302 עובדי נוער וצעירים הפועלים בשטח ומהווים דמות להזדהות וגשר אל מערכות החברה הנורמטיביות.
2. פיתוח והפעלה של מסגרות קהילתיות דוגמת: מוקדי טיפול, מרכזי הכשרה, מועדונים טיפוליים ובתים חמים ובסך הכל 168 מסגרות.
3. פיתוח והפעלת כלים חדשניים דוגמת: ניידות איתור, בתי קפה טיפוליים, כלים מתחומי הספורט, האומנות ועוד.
4. הפנייה לסוכנות מקצועית מתמחה (פסיכולוג, פסיכיאטר, מרכזי ייעוץ), תוך ליווי התהליך.
5. סיוע כלכלי ראשוני ובסיסי (הוצאות נסיעה, ביגוד, כלי עבודה, ספרי ואבזרי לימוד וכד').
6. הפעלת בוגרים ככח עזר לאיתור אוכלוסיית היעד ולהפעלת פרויקטים.

1165 - שירות לטיפול בנערות וצעירות במצוקה

השירות לטיפול בנערות וצעירות בקהילה מטפל בנערות מתבגרות בגילאי 13-25 בעלות חסכים רגשיים ותפקודיים. רבות מהן חשופות ללחץ חברתי ומשפחתי כבד, ואף לדחייה. רובן קורבנות לאלימות מינית, פיזית ורגשית במשפחתן ומחוצה לה.

יעדי השירות

1. קביעת מדיניות ופיתוח דרכי טיפול בנערות וצעירות.
2. שיקום והכנת נערות וצעירות לחיים עצמאיים בהתאם לתפיסות החברתיות כיום.
3. פיקוח ובקרה על ביצוע מדיניות ארצית בטיפול בנערות במצוקה.
4. איתור נערות בעלות נתונים נמוכים להכנה והכשרה לגיוס לצה"ל.

כלים ופעולות

1. השירות נותן כיום טיפול ל-20,207 נערות וצעירות בקהילה על ידי עובדים סוציאליים (205 משרות) ב-198 לשכות לשירותים חברתיים.
2. טיפול בקהילה באמצעות טיפול פרטני, טיפול קבוצתי, מועדונים טיפוליים, בתים חמים, דירות מעבר, קבוצות חן ומרכזי יום לנערות בקצה הרצף הטיפולי.

3. השירות מפעיל כיום כ-142 קבוצות טיפול ו-54 מועדונים בארץ. מטרת המועדון הטיפולי היא להעניק תחושת שייכות במסגרת תכניות טיפול והעשרה.
4. בית חם – מסגרת יומית בקהילה פועלת בין 3-5 ימים בשבוע, מטרת הבית החם: טיפול, העשרה, קבלה ותמיכה, גישור בין תרבותי, הרגשת שייכות והעצמה. בשנת 2008 פעלו 78 בתים חמים.
5. איתור וקידום הכשרת נערות לגיוס לצה"ל.
6. קבוצות חן - סוציאליזציה והכנה להכשרה מקצועית וחיי עבודה. הפעילות מיועדת לנערות בגילאי 17-25 ולתקופת שהות של שנה עד שנה וחצי. בשנת 2008 פעלו 4 קבוצות חן.
7. מרכז יום ע.ד.י – מרכז יום לנערות, שמוצו איתן כל נסיונות הטיפול בקהילה ולעיתים אף מחוץ לה. הטיפול נעשה ברמה פרטנית ו/או קבוצתית ע"י תוכניות בתחום העשרה, לימודים, הכנה לתעסוקה וזמזמות עסקית. השרות מפעיל שני מרכזים הנותנים מענה ל-153 נערות.
8. 14 תחנות ליעוץ מיני לנערות פועלים במסגרת השירות.
9. מנטורינג – תוכנית הכשרה לנערות שהיו בטיפול השרות, הנמצאות בתהליך שיקום ולומדות בבית-הספר לעבודה סוציאלית באוניברסיטה תל אביב במטרה להכשיר אותן כחונכות לנערות במצוקה בטיפול.
10. דירות מעבר - דירות המשמשות סיוע בטיפול ושיקום לנערות בגילאי 17 ומעלה המסוגלות בעזרת תמיכה טיפולית קצרה לתפקד באופן עצמאי. תקופת השהות בדירות הינה עד שנה.
11. מקלט חרום - המקלט משמש מקום לינה, הגנה וטיפול לנערות במצבי משבר קשים.
12. מקלט לנשים נפגעות סחר – המקלט נותן מענה לנשים נפגעות סחר מיני ונותן להן טיפול סוציאלי, טיפול רפואי וסיוע משפטי, בזמן המתנתן למתן עדות במשפט נגד הסוחרים בהן. המקלט גם מארגן לנשים "שיבה בטוחה" לארצות מוצאן.

טיפול בקורבנות אונס ותקיפה מינית

המשרד פועל כיום כגורם המפתח מדיניות ממלכתית בקביעת דרכי הסיוע, בפיתוח קונספציות טיפוליות באוכלוסייה הנפגעת ובעיצוב ראייה כוללת של הנושא. עשרת מרכזי הסיוע לנפגעות תקיפה מינית הפרושים בכל רחבי הארץ, נותנים מידי שנה מענה לכ-9000 פניות חדשות. מתוכם שני מרכזים נותנים מענה למגזר הערבי. ב-2008 טופלו ב-6 המרכזים 428 נערות צעירות ונשים נפגעות תקיפה מינית.

1171/ 1166 /1120 רשות חסות הנוער

אוכלוסיית היעד

מטופלים מתבגרים הזקוקים לטיפול חוץ-ביתי סמכותי וכופה, המופנים על-ידי בתי המשפט לנוער, לצורך השלמה הדרגתית של התהליכים השיקומיים שיאפשרו שילובם מחדש בחברה. אוכלוסיית המטופלים במוסדות רשות חסות הנוער הינם בני נוער, מתבגרים וצעירים שבהם אחד או יותר מהמאפיינים הבאים:

1. הפרעות התנהגותיות חמורות.
2. פיגור לימודי ותרבותי עמוק.
3. עשייה פלילית ודפוסי עבריינות.
4. עזובה והזנחה קשה.
5. קשיים נפשיים ורגשיים עמוקים.
6. אי קבלת מרות וסמכות.

יעדים

1. התערבות במשבר טיפולי קצר מועד הכולל בתוכו אבחון, מיון והסתכלות במסגרת פנימייתית, בהתאם להחלטות בתי משפט ועל מנת לקבוע דרכי טיפול.
2. טיפול, חינוך ושיקום החניכים במעונות.
3. הקניית לימודים עיוניים, מקצועיים והעשרה.
4. הקניית מיומנויות קוגניטיביות וחברתיות במטרה לשילוב מחדש בקהילה הנורמטיבית.
5. הכנת תשתית לחיים נורמטיביים וחזרה לקהילה.
6. מעקב אחר השתלבות הבוגרים בקהילה.

פעולות

סידורים במעונות ציבוריים, פרטיים ומשפחות אומנה:

היקף קליטה	מספר מסגרות	סוג המעון
720	45	מעונות ציבוריים
20	--	מעונות אומנה
50	--	סידורים מחוץ לחסות
790	45	סה"כ

סידורים במעונות ממשלתיים, כמפורט בטבלה להלן:

מספר מקומות	גיל	סוג האוכלוסייה	סוג המעון	שם המעון	מחוז
24	13-12	בנות	קידום	מסילה	ירושלים
24	13-12	בנות	מגן	מסילה	
60	15-12	בנות	אבחון + קידום + מגן	צופיה	
48	+18-14	בנים	קידום + מגן	מצפה ים	תל-אביב והמרכז
36	16-10	בנים	קידום	בית הנער	
16	18-15	מיעוטים	הוסטל	יסמין	
48	18-13	בנים	אבחון והסתכלות	נווה חורש	
40	+18-14	בנים	מגן	גיל עם	חיפה והצפון
36	18-13	בנים מיעוטים	קידום + הסתכלות	אחוה	
24	18-13	בנים מיעוטים	מגן + קידום	ירכא	
36	18-12	בנות מיעוטים	מגן	אל בוסתן – ג'וליס	
392					סה"כ

המוסד לביטוח לאומי

הקצבות אוצר המדינה למוסד לביטוח לאומי בשנת התקציב 2009 יסתכמו בכ-28 מיליארד ש"ח, ובשנת 2010 ההקצבות יסתכמו בכ-27.2 מיליארד ש"ח.

הקצאה זו מתקציב המדינה מיועדות בעיקר לנושאים הבאים:

השתתפות המדינה בגבייה לפי סעיף 32 לחוק הביטוח הלאומי (נוסח משולב), התשנ"ה-1955 (להלן – חוק הביטוח הלאומי) בסכום של כ-18.7 מיליארד ש"ח בשנת 2009, ובסכום של כ-17.2 מיליארד ש"ח בשנת 2010.

תשלום קצבאות במימון של המדינה, בסכום של כ-9 מיליארד ש"ח בשנת 2009 ובסכום של כ-9.7 מיליארד ש"ח בשנת 2010.

העברות אחרות למוסד לביטוח לאומי, בעיקר לצורך הוצאות מנהל, בסכום של כ-250 מיליון ש"ח בשנים 2009 ו-2010.

תשלום קצבאות במימון המדינה

המוסד לביטוח לאומי משלם קצבאות על פי חוק הביטוח הלאומי, הממומנות - באורח מלא או חלקי, מדמי הביטוח ומהשתתפות הממשלה בגביית דמי הביטוח (כגון קצבאות הזיקנה והשאירים למבוטחים, קצבאות ילדים, קצבאות נכות כללית ועוד), וכן קצבאות הממומנות באופן מלא מאוצר המדינה, המשולמות לפי חוקים אחרים או לפי הסכמים מיוחדים עם משרד האוצר ואשר בגינם לא נגבים דמי ביטוח (כגון קצבת הניידות, מענקי לימודים למשפחות חד הוריות ותגמולים לנפגעי פעולות איבה). כאמור, ההוצאה הממשלתית בגין הקצבאות, שאינן ממומנות מדמי הביטוח הלאומי, צפויה לעמוד בשנת 2009 על כ-9 מיליארד ש"ח ובשנת 2010 על כ-9.7 מיליארד ש"ח.

להלן פירוט של עיקרי הקצבאות שבמימון אוצר המדינה:

הבטחת הכנסה

על פי חוק הבטחת הכנסה, התשמ"ב-1982 (להלן – חוק הבטחת הכנסה), מוקנית זכאות לאוכלוסיות מסוימות לקבל, בהתאם לתנאים הקבועים בחוק הבטחת הכנסה, השלמה להכנסתן בסכום הנקוב בחוק על מנת להבטיח לאוכלוסיות אלו רמת הכנסה בסיסית.

שלוש קבוצות האוכלוסייה הזכאיות להבטחת הכנסה הן:

אוכלוסייה בגיל העבודה – על פי אומדני המוסד לביטוח לאומי, יעמוד מספר משקי הבית הזכאים לקצבה לפי חוק זה על כ-117,000 בשנת 2009, לעומת 151,000 משקי בית בשנת 2002. הירידה במספר המקבלים מוסברת בתיקוני החקיקה בחוק הבטחת הכנסה; ברפורמה להשבת מקבלי גמלאות לעבודה – תכנית "אורות לתעסוקה" ומהעלייה הכללית במספר המועסקים במשק. בשנים 2009 ו-2010 צפויה הוצאת המדינה על קצבאות הבטחת הכנסה לאוכלוסיות בגיל העבודה לעמוד על כ-2.6 מיליארד ש"ח ו-2.7 מיליארד ש"ח בהתאמה.

מקבלי קצבת זיקנה ושאיירים לפי חוק השלמת הכנסה - בשנת 2009 צפוי כי כ-121 אלף קשישים זכאים מקרב מקבלי קצבאות הזקנה והשאיירים מתוקף חוק הביטוח הלאומי יקבלו קצבת השלמת הכנסה. ההוצאה של המדינה בשנים 2009 ו-2010 בעבור קצבאות הבטחת הכנסה לקשישים ושאיירים הזכאים לפי חוק הביטוח הלאומי צפויה לעמוד על כ-1.4 מיליארד ש"ח.

מקבלי קצבאות זיקנה ושאיירים שלא על פי חוק הביטוח הלאומי (אוכלוסיות שאינן מבוטחות- ראה להלן) ומקבלים קצבת זקנה במימון אוצר המדינה.

קצבאות זיקנה ושאיירים לאוכלוסיות שאינן מבוטחות

בהתאם להסכם בין המוסד לביטוח לאומי לבין משרד האוצר, יקבלו בשנת 2009 כ-72 אלף אזרחים, קצבאות זקנה ושאיירים במימון מלא של אוצר המדינה ("קצבאות שלא לפי חוק הביטוח הלאומי"). מבין מקבלי קצבת הזקנה שלא לפי חוק הביטוח הלאומי צפוי כי כ-68 אלף יהיו זכאים גם לתוספת השלמת הכנסה. בשנים 2009 ו-2010 צפויה ההוצאה על קצבאות אלו לעמוד על כ-2.4 מיליארד ש"ח.

קצבאות סיעוד ונכות

אוצר המדינה מממן, על פי חוק הביטוח הלאומי, 50% מקצבאות הנכות של מי שנהיו נכים לפני חודש אפריל 1970 ("נכים קודמים"). כמו כן מממן אוצר המדינה גמלאות סיעוד, למי שזכאי לגמלה על פי הקריטריונים של פרק הסיעוד בחוק הביטוח הלאומי - אך איננו מבוטח, כהגדרתו בחוק הביטוח הלאומי.

בהתאם להסכם בין המוסד לביטוח לאומי לבין משרד האוצר, מממן אוצר המדינה באופן מלא גם קצבאות סיעוד ונכות לעולים חדשים שטרם צברו בישראל תקופת אכשרה (לפי חוק הביטוח הלאומי, זכאי עולה חדש לקצבת סיעוד רק בתום שנה להימצאו בארץ, ולקצבת נכות רק בתום שנתיים). בשנים 2009 ו-2010 צפויה ההוצאה על קצבאות סיעוד לעמוד על כ-800 מיליון ש"ח וכ-840 מיליון ש"ח בהתאמה.

קצבאות והטבות למוגבלים בניידות

הסכם בין המוסד לביטוח לאומי לבין משרד האוצר מזכה כ-30 אלף נכים ב"קצבאות ניידות", במימון אוצר המדינה, בהשתתפות באחזקת רכב. כמו כן זכאית אוכלוסייה זו מאוצר המדינה, אחת למספר שנים, להלוואה עומדת ההופכת למענק המסייעת במימון רכישת רכב. בעקבות השינויים שחלו בהסכם הניידות בתחילת שנת 2000, גדלה באופן משמעותי ההוצאה בגין ההסכם. בשנת 2009 ההוצאה הצפויה על הסכם הניידות הינה 1.1 מיליארד ש"ח, לעומת הוצאה של כ-250 מיליוני שקלים בשנת 1995, גידול של כ-440% ב-14 שנים. מספר הזכאים לקצבאות הניידות גדל בשנים הללו מכ-13,230 למעל 30,000.

בשנים 2009 ו-2010 צפויה ההוצאה מכח הסכם הניידות לעמוד על כ-1.1 מיליארד ש"ח וכ-1.2 מיליארד ש"ח בהתאמה.

אוכלוסיות מיוחדות

אוצר המדינה מממן גם גמלאות שמשלם המוסד לביטוח לאומי לאוכלוסיות מיוחדות, על פי חוקים שונים, לרבות הגמלאות הבאות: קצבאות לפי חוק תגמולים לאסירי ציון ולבני משפחותיהם, תגמולים לנפגעי פעולות איבה, דמי מזונות לנשים הזכאיות למזונות לפי חוק המזונות (הבטחת תשלום), דמי פגיעה וגמלאות נכות למי שנפגעו במהלך פעולות התנדבות, מענקי לימודים למשפחות חד הוריות ומשפחות ברוכות ילדים ותגמולים ל"נפגעי עירוי דם" ו"נפגעי הקרנות".

בשנת 2010 צפויה ההוצאה בגין תגמולים לאוכלוסיות אלו לעמוד על כ-1.9 מיליארד ש"ח.

השתתפות המדינה במימון ענפי ביטוח ילדים, זיקנה ושאיירים, נכות וענפים שונים

על פי סעיף 32 לחוק הביטוח הלאומי, בשנים 2009 ו-2010 ישתתף אוצר המדינה בגבייה בענפי הביטוח הלאומי: ענף ילדים, ענף זיקנה ושאיירים, ענף נכות וענפים אחרים, בכ-18.7 מיליארד ש"ח ובכ-17.2 מיליארד ש"ח בהתאמה. ההשתתפות נקבעת באחוזים מסך הגבייה באותם ענפים. בשנת 2005 החלה הפחתת דמי הביטוח הלאומי המופרשים על ידי המעסיקים בתהליך מדורג שיסתיים בשנת 2009. על מנת שלא לפגוע בהכנסות המוסד לביטוח לאומי, שונו שיעורי ההשתתפות של המדינה בגבייה באופן שאינו משנה את גובה ההשתתפות הכוללת או את גובה ההכנסה הכוללת.

ענף ילדים

ההשתתפות בענף הילדים החל מחודש אוגוסט 2009 תעמוד על 173% ובשנת 2010 ההשתתפות תעמוד על 164%. סך ההשתתפות צפויה להסתכם בכ-11.8 מיליארד ש"ח ועל 10.3 מיליארד ש"ח

בהתאמה. השינויים בשיעורי השתתפות האוצר נעשו בעקבות השינויים שבוצעו בשיעורי הגבייה של דמי ביטוח לאומי אשר יפורטו בהמשך, תוך שמירה על העיקרון כי השתתפות אוצר המדינה בגבייה לא תפגע.

ענף זיקנה ושאירים

ההשתתפות בענף זיקנה ושאירים תעמוד בשנים 2009 ו-2010 על 17.1% מהגבייה, וצפויה להסתכם בכ-2.2 מיליארד ש"ח וכ-2.3 מיליארד ש"ח בהתאמה.

ענף נכות כללית

בעקבות ההסכם שנחתם בין ממשלת ישראל ונציגי הנכים בשנת 2002, שבעקבותיו הוגדלו הקצבאות המשולמות לנכים, החל אוצר המדינה להשתתף בשנת 2004 בגבייה בענף נכות כללית בשיעור של 12% מהגבייה. בשנים 2009 ו-2010 ישתתף אוצר המדינה בענף בשיעור של 13% מהגבייה בענף כך שההשתתפות המדינה בגבייה בענף נכות כללית, בעקבות הסכם הנכים, תסתכם בכ-614 מיליון ש"ח ובכ-629 מיליון ש"ח בהתאמה.

ענפים שונים

שיעורי ההשתתפות בענפי הביטוח השונים יעמדו בשנים 2009 ו-2010 על 7.92% מהגבייה ממעסיקים ו-5.65% מהגבייה מעצמאים, והיקף ההשתתפות הכולל צפוי להסתכם בכ-1.9 מיליארד ש"ח ובכ-2.1 מיליארד ש"ח בהתאמה.

גמלאות המוסד לביטוח לאומי בשנת 2009

בשנת התקציב 2009 צפוי להגיע היקף תשלומי ההעברה באמצעות המוסד לביטוח לאומי לכ-52.7 מיליארד ש"ח (ללא תגמולי שירות מילואים וללא הוצאות מינהל).

אומדן התפלגות תשלומי הביטוח הלאומי לפי ענפים בשנת 2009 (במיליוני ש"ח) – במחירי 2009*

סה"כ	ענפים שונים	הבטחת הכנסה	אבטלה	ילדים	אימהות	נפגעי עבודה	נכות	סיעוד	זקנה ושאירים	סכום
52,704	266	2,582	3,000	5,370	4,341	3,540	10,210	3,566	19,828	
100%	0.5%	4.9%	5.7%	10.2%	8.2%	6.7%	19.4%	6.8%	37.6%	

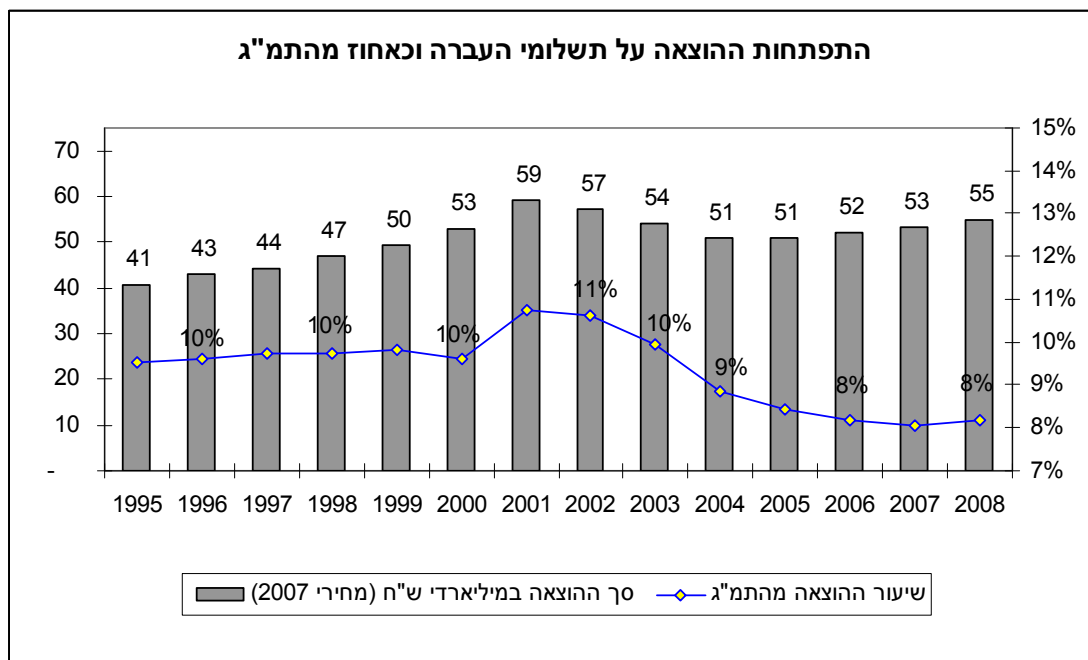
* לא כולל הוצאות מנהל ותגמולי שירותי מילואים

אומדן מספר הזכאים לגמלאות הביטוח הלאומי בשנים 2009 ו-2010

(באלפים, בממוצע חודשי)

מספר המקבלים 2010	מספר המקבלים 2009	הענף
758	744	זיקנה ושאיירים
200	190	מתוכם: מקבלי השלמת הכנסה
1,025	1,010	ילדים (משפחות)
212	203	נכות כללית
32	30	ניידות
64	61	נפגעי עבודה – דמי פגיעה
35	33	נפגעי עבודה- גמלאות נכות
121	117	הבטחת הכנסה
152	150	אמהות (מענק לידה- כל השנה)
145	138	סיעוד
64	60	אבטלה

*תחזית המוסד לביטוח לאומי



עיקרי השינויים בקצבאות המוסד לביטוח לאומי ובשיעורי הגבייה מהציבור

קצבאות זקנה, שאירים והשלמת הכנסה לקשישים

מתוך מטרה לשפר את מצבם של קשישים אשר אין להם הכנסות נוספות מלבד קצבאות הביטוח הלאומי, או שהכנסותיהם הנוספות נמוכות מאוד, ניתנו תוספות משמעותיות לקצבאות הזקנה והשלמת הכנסה המשתלמות למי שהגיע לגיל הפרישה. התוספת הראשונה ניתנה במסגרת חקיקת הרפורמה במס בחודש יולי 2005. חוק הבטחת הכנסה תוקן כך שקצבת השלמת הכנסה החודשית גדלה ב-170 ש"ח ליחיד ו-230 ש"ח לזוגות והרכבי משפחה אחרים. בחודש יולי 2006 תוקן חוק הבטחת הכנסה בשנית באופן שקצבת השלמת הכנסה החודשית גדלה ב-92 ש"ח ליחיד ו-122 ש"ח לזוגות והרכבי משפחה אחרים. צעדים אלו הביאו לגידול של 17% בקצבאות הבטחת הכנסה לקשישים. העלות התקציבית הנובעת מצעדים אלו עומדת על כ-650 מיליון ש"ח במונחים שנתיים.

החל משנת 2008 חלו מספר שינויים נוספים בשיעורי קצבת הזקנה והשלמת הכנסה, זאת במסגרת חוק התוכנית להגדלת גמלאות הבטחת הכנסה לקשישים נזקקים ולסיוע לניצולי שואה, שעבר בכנסת בחודש מרס 2008 ומתוקף החלטת ממשלה בנושא שקדמה לחקיקה. באפריל 2008 ניתנה תוספת של 500 מיליון ש"ח לקצבת הזקנה הבסיסית; במסגרת התוכנית הכלכלית לשנים 2009 ו-2010 נקבעה תוספת לקצבת הזקנה בעלות של 500 מיליון ש"ח (במונחים שנתיים) במהלך שנת 2009 וכן תוספת נוספת בעלות של 400 מיליון ש"ח בכל אחת מהשנים 2010 ו-2011. תוספות אלו יגדילו את קצבאות הזקנה בסכום ממוצע של 57.6 ש"ח מחודש אוגוסט 2009 ואילך, ו-46.1 ש"ח נוספים מחודש ינואר 2010 ואילך וב-46.1 ש"ח נוספים מחודש ינואר 2011 ואילך.

קצבאות סיעוד

נוכח המשבר הכלכלי ובמסגרת התוכנית להאצת המשק והתוכנית הכלכלית לשנים 2009 ו-2010, החל המוסד לביטוח לאומי בתשלום גמלה מיוחדת שמטרתה עידוד העסקת עובדים ישראלים בתחום הסיעוד, בעלות שנתיית של כ-180 מיליון ש"ח.

במסגרת גמלה זו משתלמת תוספת של שלוש שעות סיעוד, למבוטח שמשתלמת לו גמלת סיעוד ברמה הגבוהה, ותוספת של ארבע שעות סיעוד למבוטח שמשתלמת לו גמלת סיעוד ברמה הגבוהה ביותר, ובלבד שהמבוטח מעסיק עובד ישראלי ואינו בעל היתר להעסקת עובד זר, או שאינו מממש היתר כזה. תיקון זה צפוי להביא לתוספת של כ-2,000 משרות מלאות של עובדים בתחום הסיעוד.

קצבאות ילדים

במסגרת חוק התוכנית להבראת המשק מחודש יוני 2003, תוקן חוק הביטוח הלאומי באופן שקצבת הילדים תהיה ברמה אחידה לכל ילד ללא קשר למקומו הסידורי במשפחה. התיקון קבע כי קצבת הילדים בגין ילדים שנולדו בטרם תיקון החוק (להלן: ילדים ותיקים) תופחת בהדרגה עד להשוואת כל קצבאות הילדים במשפחה בשנת 2009. במקביל נקבעה קצבת ילדים אחידה לילדים שנולדו אחרי

תיקון החוק. בחודש יוני 2006 החליטה הממשלה על הפסקת ההפחתה בקצבאות הילדים הותיקים והחוק תוקן באופן שקצבאות הילדים יישארו מעתה ברמתן ביום 1 בינואר 2006. יש לציין כי, העיקרון שבבסיס הרפורמה בקצבאות הילדים, קצבה אחידה לכל ילד ללא קשר למקומו הסידורי במשפחה, לא נזנח שכן ילדים שנולדו אחרי 1 ביוני 2003 ממשיכים לקבל קצבת ילדים אחידה.

בתוכנית הכללית לשנים 2009 ו-2010 אומצה התוכנית להגדלת קצבאות הילדים ומיקודן. במסגרת תוכנית זו תינתן תוספת של 93 ש"ח לחודש לקצבת הילדים המשתלמת בעד הילד השני, השלישי והרביעי. תוספת זו תינתן באופן הדרגתי בפריסה של שלוש שנים, כאשר הקצבה המשתלמת בגין הילד הרביעי תוגדל ב-93 ש"ח לחודש כבר החל מחודש אוגוסט 2009. בנוסף במסגרת התוכנית ולנוכח התוספות שינתנו בה לקצבת הילדים יבוצעו שינויי חקיקה בחוק הביטוח הלאומי אשר יקבעו כי להורים אשר ילדיהם אינם נוכחים באופן סדיר בבית-הספר או שלא חוסנו בהתאם לנדרש על פי גילם ומצבם הבריאותי תשולם קצבת ילדים מופחתת.

קצבאות נכות

במסגרת יישום דוח הועדה הציבורית לבדיקת ענייני הנכים וקידום שילובם בקהילה (ועדת השופט לרון ז"ל), ביום 21 ביולי 2008 התקבל בכנסת תיקון חוק הביטוח הלאומי (תיקון מס' 109) – קידום השתלבותם של אנשים עם מוגבלות בשוק העבודה (חוק לרון). תיקון החוק ניתק את הקשר שהיה קיים בין קצבאות הנכות להכנסת הנכים מעבודה אשר היווה חסם מרכזי בפני יציאתם לעבודה של נכים. בעבר הגדלת ההשתכרות מעבודה הביאה במרבית המקרים להקטנת ההכנסה הכוללת (קצבת הנכות בתוספת ההכנסה מעבודה) של הנכה, דבר אשר היווה תמריץ שלילי ליציאה לעבודה. תיקון החוק משנה את מבנה התשלומים הקיים של קצבת הנכות, ומאפשר לזכאי לקצבת נכות להתפרנס מבלי לחשוש לאבד את כל קצבת הנכות בבת אחת החל מרף הכנסה מסויים, ובכך בעצם מהווה תמריץ ליציאה לעבודה.

שינוי מבנה קצבת הנכות צפוי בטווח הארוך להוריד את ההוצאה הכוללת על קצבאות נכות, כתוצאה מהפחתה מדורגת של הקצבאות במקום המשך תשלום מלוא הקצבאות לנכים הנרתעים מלצאת לעבוד וכן להביא לעלייה בהכנסה הכוללת וברמת החיים של הנכים.

דמי אבטלה

במסגרת התוכנית להאצת המשק והתוכנית הכללית לשנים 2009 ו-2010 הוחלט על מתן הקלות בזכאות לדמי אבטלה בין היתר באמצעות קיצור תקופת האכשרה המזכה לדמי אבטלה; מתן תוספת של עד 30 ימים לתקופת הזכאות המירבית לדמי אבטלה ומתן אפשרות למובטלים אשר פתחו עסק, לתבוע את דמי האבטלה המגיעים להם עד תום 36 חודשים מהחודש שבו הפכו להיות מובטלים זאת במקום 12 החודשים הקבועים כיום בחוק.

הכנסות המוסד לביטוח לאומי

הכנסות המוסד לביטוח לאומי בגין הענפים הביטוחיים נחלקות בעיקר בין שלושה גורמים (לא כולל הסבסוד הנובע מתשלומי ריבית על השקעות): דמי ביטוח מהציבור, השתתפות אוצר המדינה בגביה בענפים זקנה ושאיירים, ילדים, נכות כללית וענפים שונים (על פי סעיף 32 לחוק הביטוח הלאומי), והקצבות האוצר למימון גמלאות לא ביטוחיות.

החלטת ממשלה מספר 4023 מיום 24 באוגוסט 2008, תיקנה את מנגנון ההתחשבות בין המוסד לביטוח לאומי לאוצר המדינה. בעבר מחצית מעודפי המוסד לביטוח לאומי הופקדו באגרות חוב (אג"ח) הנושאות ריבית בגובה 5.5%. מכיוון שאין מקום שהמדינה תשלם למוסד לביטוח לאומי ריבית הגבוהה מריבית השוק הוחלט לשנות את מנגנון ההתחשבות בגין הפקדת העודפים של המוסד ולהפקיד את כל עודפי המוסד באגרות חוב המעניקות תשואה מותאמת שוק.

במסגרת התוכנית הכלכלית לשנים 2009 ו-2010 מוצעים שני תיקונים בשיעורי הגבייה של המוסד לביטוח לאומי. התיקון הראשון מבקש להגדיל את תקרת השכר לעניין גביית דמי ביטוח לאומי ודמי ביטוח בריאות מ-5 פעמים הסכום הבסיסי (השווה ל-38,415 ש"ח) ל-10 פעמים הסכום הבסיסי. תיקון זה צפוי להגדיל את הכנסות המוסד מגביה בסכום של כ-177 מיליון ש"ח ב-2009 ובסכום נוסף של כ-536 מיליון ש"ח בשנת 2010. התיקון השני מבקש להגדיל את דמי הביטוח הלאומי הנגבים משכר או מהכנסה בסך כולל של 0.4 נקודות האחוז. תיקון זה צפוי להגדיל את הכנסות המוסד מגביה בסכום של כ-360 מיליון ש"ח ב-2009, ובסכום נוסף של כ-1,100 מיליון ש"ח ב-2010.

התפלגות הכנסות המוסד לביטוח לאומי לפי מקורות*

בשנת 2009 (במיליוני ש"ח)

מקור ההכנסה	הסכום	אחוז מסה"כ
דמי ביטוח מהציבור	26,587	50%
השתתפות האוצר בגביה על פי סעיף 32 לחוק	17,719	33%
מימון קצבאות לא ביטוחיות	9,000	17%
העברות אחרות	244	0.5%
סך הכל	53,556	100%

* לא כולל ריבית על השקעות, תחזית אגף התקציבים