

## המשרד לביטחון הפנים

### פרק א' – דגשים מרכזיים בהצעת התקציב לשנים 2009 ו 2010

הצעת התקציב של המשרד לביטחון הפנים על גופיו לשנת 2009 מסתכמת בכ- 9.5 מיליארד ש"ח (תקציב ברוטו, כולל תקציב פיתוח) ולשנת 2010 מסתכמת בכ- 10.6 מיליארד ש"ח. מתוך תקציב זה תקציב משטרת ישראל לשנת 2009 מסתכם בכ- 7 מיליארד ש"ח וכ- 7.7 לשנת 2010 (תקציב ברוטו, כולל תקציב פיתוח, לא כולל השתתפויות) ותקציב שרות בתי הסוהר לשנת 2009 מסתכם בכ- 2.2 מיליארד ש"ח וכ- 2.5 מיליארד ש"ח לשנת 2010 (תקציב ברוטו, כולל תקציב פיתוח, לא כולל השתתפויות).

יצוין, כי ביחס לשנת 2008, חל גידול ריאלי בשנת 2009 של כ- 0.4% בתקציב המשרד לביטחון פנים (תקציב ברוטו, כולל תקציב פיתוח), וביחס לשנת 2009, חל גידול ריאלי בשנת 2010 של כ- 9.8% בתקציב המשרד. עיקר הדגש בהצעת התקציב לשנים 2009 ו- 2010 הנו יישום מודל מסלולי שירות והמשך יישום תוכנית למאבק בפשיעה, באלימות ובתאונות הדרכים.

#### להלן הדגשים המרכזיים לשנים 2009 ו- 2010:

1. קידום חקיקה המאפשרת העסקת אזרחים עובדי משטרה/שב"ס, בד ובד עם בחינת אופן יישום העסקת אזרחים במשטרה/שב"ס.
2. העצמת התחנות – תגבור משטרת ישראל ב- 1,000 שוטרים והמשך הסטת שוטרים כתוכנית כוללת לתגבור תחנות המשטרה במסגרת הגברת הביטחון האישי של הציבור.
3. המשך יישום התוכנית למאבק בפשיעה, באלימות ובתאונות הדרכים.
4. יישום תכנית רב שנתית בהיקף של כ- 500 מלש"ח להחלפת מערכת הקשר המשטרתית מאנלוגית לדיגיטאלית, תוך שדרוג יכולות המערכת. למטרה זו יתווספו סך של 35 מלש"ח לתקציבה של משטרת ישראל בשנת 2009.
5. תחילת פעילות הרשות להגנה על עדים במשרד לביטחון פנים בהתאם לקידום החקיקה הנדרשת במטרה לקלוט את העד הראשון כבר בשנת 2010. לשם כך יתווספו לבסיס תקציב המשרד לביטחון פנים סך של 30 מלש"ח ו- 118 תקני כח אדם.
6. המשך ביצוע פיילוט להפרטת שירותי כליאה. בית הסוהר בניהול פרטי צפוי להיפתח בחציון השני של שנת 2009. במסגרת זו יתווספו לשרות בתי הסוהר 800 מקומות כליאה. במרץ 2009 ניתן צו ביניים המונע את הפעלתו המתוכננת של בית הסוהר בניהול פרטי, ולפיכך פתיחת בית הסוהר מותנה באישור בג"צ.
7. השלמת תוספת של 1,000 מקומות משמורת במתחם קציעות עבור מסתננים מגבול מצרים (סהרונים ב'), בנוסף ל- 1,000 מקומות משמורת אשר התווספו בשנת 2008 (סהרונים א').

- 8 . בחינת יישום תוכנית רב-שנתית להקמת בית סוהר לגובה תוך שאיפה לשילוב תחנת משטרה ובית משפט, תוך פינוי בתי סוהר ישנים ותוספת של כ- 1,000 מקומות כליאה. לשם יישום הפרויקט, יתווסף סכום ראשוני לתקציב שב"ס בשנת 2009.
- 9 . הענקת סמכויות הקבועות בחוק למאבטח וסמכות דרישה להתלוות לתחנת המשטרה, תוך הפעלת כח סביר במידת הצורך לפקחי הרשויות מקומיות וזאת לשם סיוע למשטרת ישראל בפעולות למניעת אלימות, ועל מנת לאפשר "גיוס" גופים ציבוריים נוספים לצורך סיוע בהתמודדות משטרת ישראל בפעילותה נגד תופעת האלימות בחברה הישראלית.
- 10 . כחלק מהמאבק בתופעת העובדים הזרים הוחלט כי במהלך שנת 2009 יועברו המשאבים אשר מוקצים לאכיפה במשטרת ההגירה לידי רשות ההגירה והאוכלוסין במשרד הפנים. כמו כן, מתבצעת עבודת מטה להעברת מערך ביקורת מעברי הגבול לרשות ההגירה והאוכלוסין.
- 11 . השלמת בניית 650 מקומות כליאה במתחם השרון אשר יחליפו את כלא אשמורת וכן יוסיפו 250 מקומות כליאה חדשים. לשם כך יתווספו לבסיס תקציב שירות בתי הסוהר סך של 16 מל"ח ו- 50 תקני כח אדם.
- 12 . הקצאת סך של 10 מל"ח בתקציב המשרד לביטחון פנים בשנת 2010 לפרויקט "עיר ללא אלימות".
- 13 . העברת הרשות הלאומית למלחמה בסמים ובאלכוהול למשרד לביטחון פנים.
- 14 . תגבור יחידת נחשון - לשם כך יתווספו לתקציב שרות בתי הסוהר 90 תקני כח אדם ו- 18 מל"ח בשנת 2010 (חלק מהתוספות הינם במסגרת הסיכום על מסלולי השירות).
- 15 . השלמת בניית מודל רב שנתי לניהול והחלפה צי כלי הרכב המשטרה. לשם כך יתווספו לתקציבה של משטרת ישראל 40 מל"ח.
- 16 . בשנת 2009 נחתם הסכם בין משרד האוצר והמשרד לביטחון פנים להפעלת מודל מסלולי שירות אשר יוביל ל:
- א. טיוב משמעותי בכוח האדם במשטרה ובשב"ס.
  - ב. מבנה ארגוני יעיל יותר, אשר, בין השאר, יפחית את המעבר מהשטח למטה במשטרה.
  - ג. הצערת המשטרה, צעד שיוביל בטווח הארוך לחסכון בעלויות השכר, ולשיפור ביכולות המשטרה.
  - ד. תוספת תקנים משמעותית למשטרה ולשב"ס.
  - ה. הגדרת מסלולי שירות ברורים ומוגדרים מראש כולל שערי יציאה.
  - ו. שיפור שכר השוטרים והסוהרים בשנים הראשונות.
- במהלך 2009 תימשך עבודת המטה לשם החלת הרפורמה בשכר הנגדים אשר תיתן גמישות לתגמול אוכלוסיות שונות בגופי המשרד לביטחון פנים באופן שיבטא תיעדוף פנים ארגוני, תוך שמירת עיקרון ההצמדה לצה"ל.
- לצורך החלת מודל מסלולי שירות יתוגבר תקציב המשרד לביטחון פנים על שינוייו בשנת 2009 בסך של כ- 50 מל"ח וכן כ- 130 מל"ח בשנת 2010.

## פרק ב' – עיקרי השינויים בהצעת התקציב לשנים 2009 ו-2010

להלן עיקרי השינויים בתקציב המשרד לביטחון פנים (מחירי 2008, באלפי ש"ח) (סעיפים 07 ו-52):	
8,700,939	תקציב מקורי לשנת 2008
99,257	שינוי בתקציב שכר
-68,102	שינוי בתקציב קניות
-	שינוי בתקציב גמלאות
26,805	שינוי בתקציב פיתוח
8,758,899	סה"כ תקציב לשנת 2009
230,527	שינוי בתקציב שכר *
471,319	שינוי בתקציב קניות
123,820	שינוי בתקציב גמלאות *
96,944	שינוי בתקציב פיתוח *
9,681,509	סה"כ תקציב לשנת 2010

\* מחירי 2009

## משטרת ישראל

1. הפעלת מודל מסלולי שירות כמפורט בפרק א'.
2. יישום תוכנית משולבת למאבק בארגוני הפשיעה החמורה והפשיעה המאורגנת ובתוצריהן. התוכנית כוללת:
  - א. המשך פעילות 5 כוחות משימה משולבים בהשתתפות נציגי משטרת ישראל, משרד המשפטים, רשות המסים, הרשות לאיסור הלבנת הון והרשות לניירות ערך. כוח משימה שישי יתווסף במהלך שנת 2009.
  - ב. ביסוס פעילותה של היחידה ארצית המאוחדת, להב 433, אשר כוללת בתוכה את 4 היחידות הארציות של אגף החקירות והמודיעין (יחידה ארצית לחקירות בינלאומיות, יחידה ארצית לחקירות הונאה, יחידה לאכיפה כלכלית ואתגר) ואת יחידה 33, ותטפל בארגוני הפשיעה הארציים ובתופעות הפשיעה החמורות ברמה הארצית.
  - ג. חיזוק ושיפור יכולות מערכי הסיגינט והמעבדה לזיהוי פלילי באמצעות כלים טכנולוגיים.
2. השלמת בניית מודל רב שנתי לניהול והחלפת צי כלי הרכב המשטרתי. לשם כך יתווספו לתקציבה של משטרת ישראל 40 מלש"ח.
3. תוספת 1,000 שוטרים למשטרת ישראל והמשך הסטת כח אדם מהמטות לשטח. למטרה זו יתווספו לבסיס תקציב המשטרה בשנת 2009 1,000 תקני כח אדם וסך של 255 מלש"ח.
4. מרכז הדרכה – המשך קידום מכרז פומבי למרכז ההדרכה של משטרת ישראל אשר ירכז את רוב בתי הספר המשטרתיים הפזורים ברחבי ארץ תוך מתן דגש לטיוב ההדרכה ושיפור ההכשרה והמקצועיות של השוטר במשטרת ישראל. במהלך שנת 2009 צפוי להתפרסם המכרז לבחירת הזוכה.

5. העסקת אזרחים עובדי משטרה – כיום מועסקים במשטרת ישראל דרך חברות כח אדם כ- 650 אזרחים אשר חלקם נמצאים שנים רבות בתפקיד. בעקבות כניסתו לתוקף של סעיף 12(א) לחוק העסקת עובדים על ידי קבלני כח אדם התשנ"ו-1996 נדרש קידום חקיקה בנושא, אשר יאפשר למפכ"ל להעסיק אזרחים עובדי משטרה במסגרת מסודרת וחוקית. בנוסף, תיבחן הרחבת העסקת אזרחים עד לכ- 1,200 משרות במשטרה מתוך המשרות הקיימות במשטרה.
6. העברת מערך ביקורת הגבולות והחלק העוסק באכיפה במשטרת ההגירה לרשות ההגירה והאוכלוסין.

## שירות בתי-הסוהר

- 1 . הפעלת מודל מסלולי שירות כמפורט בפרק א'.
- 2 . סיום העברת מערך הליוויים ומתקני המעצר המשטירתיים (מלבד התחנות) ממשטרת ישראל לשירות בתי הסוהר. לשם כך יועברו סך של 87 מלש"ח ו- 393 תקני כח אדם ממשטרת ישראל לשירות בתי הסוהר בשנת 2009.
- 3 . המשך שיפוץ מתקני כליאה ישנים. למטרה זו ימשיך להסיט שירות בתי הסוהר ממקורותיו הפנימיים סך של 20 מלש"ח.
- 4 . הקמת 1,000 מקומות משמורת נוספים (בנוסף ל- 1,000 אשר הוקמו בשנת 2008) במתחם "קציעות" עבור מסתננים מגבול מצרים (סהרונים ב'). סך הכול מוקצים לשם ההפעלה השוטפת של 2,000 מקומות הכליאה הנ"ל 68.1 מלש"ח ו-180 תקני כח אדם (מתוכם 43.1 מלש"ח ו-90 שיאי כח אדם כבר נוספו בשנת 2008).
- 5 . השלמת הקמה של 250 מקומות כליאה נוספים בבית סוהר "שרון ד". למטרה זו יתוגבר בסיס תקציב השב"ס ב-50 תקני כח אדם וב-16 מלש"ח.
- 6 . במסגרת חוק הגנה על הציבור בפני עברייני מין, התשס"ו-2005, יפעיל שב"ס אגפים טיפוליים לשיקום עברייני מין. לצורך כך יתווספו לתקציב שב"ס סך של 22 תקני כח אדם ו-5 מלש"ח.
- 7 . העסקת אזרחים עובדי שרות בתי הסוהר – כיום מועסקים בשב"ס דרך חברות כח אדם כ-50 אזרחים. קידום חקיקה בנושא יאפשר לנציב בתי הסוהר להעסיק את עובדים אלה בתור אזרחים עובדי שב"ס, בד בבד עם בחינת אופן יישום העסקת אזרחים בשב"ס.
- 8 . תגבור יחידת נחשון, לשם כך יתווספו לתקציב שרות בתי הסוהר 90 תקני כח אדם ו-18 מלש"ח בשנת 2010 (חלק מהתוספות הינם במסגרת הסיכום על מסלולי השירות).
- 9 . העברת מערך הפיקוח האלקטרוני מהמשרד לביטחון פנים לשב"ס.
- 10 . ביסוס השימוש במערכת ההיוועדות החזותית (וידאו קונפרנס).
- 11 . הפעלת מערך בדיקות רפואיות למסתננים מגבול מצרים.

**פירוט השינויים בתקציב שרות בתי הסוהר במעבר מתקציב 2008 לתקציב 2009 (במחירי 2008 - אלפי ש"ח)**

סה"כ כלי רכב	סה"כ כ"א	חובה	משרות עב"צ	שיא כ"א	סה"כ	פיתוח	גמלאות	קניות	שכר	ה נ ו ש א
<b>594</b>	<b>7,567</b>	<b>978</b>	<b>212</b>	<b>6,377</b>	<b>1,821,821</b>	<b>91,223</b>	<b>235,030</b>	<b>452,134</b>	<b>1,043,434</b>	<b>תקציב מקורי 2008</b>
					-99,325	-17,585		-64,580	-17,160	1. הפחתות אחידות עפ"י החלטות ממשלה*
					35,000	35,000				2. בניית בית סוהר גבוה
					24,300	10,000		14,300		3. התעצמות טכנולוגית
					8,740			8,740		4. פערי קיום
4	4		4		1,060			260	800	5. הרחבת היח' לפיקוח על עברייני מין
	10		10		200			30	170	6. בנות שירות לאומי
					18,000			18,000		7. פיקוח אלקטרוני – העברה מהמשרד
					0	-12,000			12,000	8. פינוי בינוי אשמורת (ביטול הקפאת 60 תקנים)
					15,000				15,000	9. תפעול 720 מקומות כליאה בקציעות ובעופר
					35,000			35,000		10. פערי קיום-סיכום 2008
					8,000			3,000	5,000	11. בית סוהר שרון ד' – תוספת 200 מקומות
4					12,500			6,500	6,000	12. סהרונים א'- השלמה
6	90			90	30,600			14,400	16,200	13. סהרונים ב'
9	121			121	27,187			7,827	19,360	14. ליווי דרומי – העברה ממ"י
5	124			124	28,054			8,214	19,840	15. ליווי מחוז ירושלים ובימ"ר – העברה ממ"י
11	114	2		112	24,461			6,521	17,940	16. ליווי מחוז מרכז ובימ"ר – העברה ממ"י
4	36			36	8,105			2,345	5,760	17. ליווי מחוז ש"י העברה ממ"י
					-509			-509		18. תיקוני כ"ר – העברה למשטרה
	44			44	5,000			600	4,400	19. שיקום עברייני מין
					900			900		20. רופאים לאגפי מעצר – העברה ממ"י
					460			460		21. יועצים לבית סוהר בניהול פרטי
					30,000			30,000		22. תפעול בית סוהר בניהול פרטי
20										23. תוספת סד"כ כלי רכב
					6,500				6,500	24. תוספת לפנסיה צוברת
<b>63</b>	<b>543</b>	<b>2</b>	<b>14</b>	<b>527</b>	<b>219,233</b>	<b>15,415</b>	<b>0</b>	<b>92,008</b>	<b>111,810</b>	<b>סה"כ השינויים המאושרים</b>
<b>657</b>	<b>8,110</b>	<b>980</b>	<b>226</b>	<b>6,904</b>	<b>2,041,054</b>	<b>106,638</b>	<b>235,030</b>	<b>544,142</b>	<b>1,155,244</b>	<b>בסיס תקציב מעודכן 2009</b>

\* כולל את ההפחתות מהחלטת הממשלה מאוגוסט 2008 וכן ממאי 2009. ההפחתה בתקציב השכר הינה בגין תשלום מחצית דמי ההכרזה בהתאם לסיכום עם ההסתדרות.

**פירוט השינויים בתקציב משטרת ישראל במעבר מתקציב 2008 לתקציב 2009 (במחירי 2008 - אלפי ש"ח)**

רכב	משרות חובה	סה"כ משרות קבע	משרות עב"צ	שיא כ"א	סה"כ תקציב	פיתוח	גמלאות	קניות	שכר	הנושא
<b>4,858</b>	<b>6,040</b>	<b>22,008.7</b>	<b>2,480.7</b>	<b>19,528</b>	<b>6,590,671</b>	<b>228,733</b>	<b>1,348,589</b>	<b>1,386,225</b>	<b>3,627,124</b>	<b>תקציב מקורי 2008</b>
	-76	-395.75	-8.75	-387	-351,468	-8596		-218,666	-124,206	1. הפחתות אחידות ע"פ החלטות ממשלה*
66			47	-47	120,000	16,862		103,138		2. סיכום תקציב 2009
59		1,000		1,000	255,000			95,000	160,000	3. תוספת 1,000 שוטרים – החלטת רה"מ**
					10,000	10,000				4. סיכום הקמת מערכת קשר דיגיטאלית
					-120,000			-120,000		5. ביטול אבטחה אזרחית צמודה במוס"ח – החלטת ממשלה 4042 מיום 24/8/2008
					10,000				10,000	6. תוספת להפרשות מעסיק לפנסיה צוברת
-9		-121		-121	-26,737			-7,377	-19,360	7. מערך הכליאה והליווי מחוז דרום-העברה לשב"ס
-5		-124		-124	-27,804			-7,964	-19,840	8. מערך הכליאה והליווי מחוז ירושלים-העברה לשב"ס
-11	-2	-112		-112	-23,911			-5,971	-17,940	9. מערך הכליאה והליווי מחוז מרכז-העברה לשב"ס
-4		-36		-36	-7,905			-2,145	-5,760	10. מערך הכליאה והליווי מחוז ש"י-העברה לשב"ס
					509			509		11. אחזקת כלי רכב-מערך הכליאה והליווי-העברה לשב"ס
					-900			-900		12. שירותי רפואה בבתי מעצר-העברה לשב"ס
					-8,655			-8,655		13. העברה לקרן בלאי כלי רכב***
5		12	12		3,176			776	2,400	14. תגבור האכיפה בנושא הרדיו הפיראטי
10		60		60						15. תכנית הנגב
		-353	353							16. שוטרים במימון הרשות הלאומית לבטיחות בדרכים
					2,468			2,468		17. יחידת אתג"ר
2		1.33	1.33		-124			-390	266	18. פרוייקט מתנדבי תנועה (כולל העברה לקרן בלאי)
26		-15		-15	-520			3,880	-4,400	19. טיוב מערך האיסוף (כולל העברה לקרן הבלאי)***
4		22	22		-112	-5,140		628	4,400	20. תכנית סיגינט (כולל העברה לקרן הבלאי)
1		5.17	5.17		-20	-1,236		183	1,033	21. תכנית DNA (כולל העברה לקרן הבלאי)
<b>144</b>	<b>-78</b>	<b>-56.25</b>	<b>78.75</b>	<b>218</b>	<b>-167,003</b>	<b>11,890</b>		<b>-165,486</b>	<b>-13,407</b>	<b>סה"כ שינויים מאושרים</b>
<b>5,002</b>	<b>5,962</b>	<b>21,952.5</b>	<b>2,559.5</b>	<b>19,746</b>	<b>6,423,668</b>	<b>240,623</b>	<b>1,348,589</b>	<b>1,220,739</b>	<b>3,613,717</b>	<b>בסיס תקציב 2009</b>

\* כולל את ההפחתות מהחלטת הממשלה מאוגוסט 2008 וכן ממאי 2009. ההפחתה בתקציב השכר הינה בגין תשלום מחצית דמי ההבראה בהתאם לסיכום עם ההסתדרות.  
 \*\* המשך גיוס (במדורג) של 1,000 שוטרים אשר החל בשנת 2008. 843 שיאים במונחי שיא שנתי מלא. יתרת 157 השיאים מוקפאים ויופשרו בשנת 2009 תוך העברת תקציב מקניות לשכר.  
 \*\*\* על פי סיכום, ובגין תוספת כלי רכב.  
 \*\*\*\* בנוסף הוקפאו 7 שיאים אשר יופשרו בשנים 2011-2012

**פירוט השינויים בתקציב המשרד במעבר מתקציב 2008 לתקציב 2009**

(במחירי 2008 - אלפי ש"ח)

סה"כ כלי רכב	סה"כ כ"א	משרות עב"צ	שיא כ"א	סה"כ	פיתוח	קניות	שכר	הנושא
49	183.6	77.6	106	288,447	16,430	235,401	36,616	תקציב מקורי 2008
	-3.5	-1.5	-2	-11,139	-500	-9,593	-1,046	.1 הפחתות אחידות עפ"י החלטות ממשלה*
				5,156		5,156		.2 סיכום תקציב 2009
				1,900			1,900	.3 רשות להגנה על עדים
				7,981		7,981		.4 קרן בלאי משטרה – העברה ממ"י
				10,000		10,000		.5 קרן בלאי משטרה – תוספת
				-460		-460		.6 יועצים לבית סוהר בניהול פרטי- העברה לשב"ס
				-18,000		-18,000		.7 פיקוח אלקטרוני – העברה לשב"ס
				10,294		10,294		.8 העברת הרשות הלאומית למלחמה בסמים ובאלכוהול
	-3.5	-1.5	-2	5,732	-500	5,378	854	סה"כ שינויים
49	180.1	76.1	104	294,179	15,930	240,779	37,470	בסיס תקציב מעודכן 2009

\* כולל את ההפחתות מהחלטת הממשלה מאוגוסט 2008 וכן ממאי 2009. ההפחתה בתקציב השכר הינה בגין תשלום מחצית דמי הבראה בהתאם לסיכום עם ההסתדרות.

## פרק ג' – ניתוח הצעת התקציב

## פירוט התקציב הישיר - המשרד לביטחון הפנים וזרועותיו

(במחירי 2009 - אלפי ש"ח)

תקציב						
סה"כ תקציב	תקציב פיתוח	סה"כ תקציב רגיל	גמלאות	קניות	שכר	
6,547,834	228,149	6,319,685	1,384,873	1,221,890	3,712,922	משטרת ישראל
2,076,972	106,638	1,970,334	241,354	542,081	1,186,899	שב"ס
299,027	15930	283,097	-	244,603	38,494	משרד לבט"פ
<b>8,923,833</b>	<b>350,717</b>	<b>8,573,116</b>	<b>1,626,227</b>	<b>2,008,574</b>	<b>4,938,315</b>	<b>סה"כ</b>

## ריכוז מסגרת תקני כח אדם ותקני רכב במשרד לביטחון הפנים וזרועותיו

רכב	כוח אדם				
	סה"כ	חובה	עב"צ	קבע-שיא	
5,002	27,914.5	5,962	2,606.5	19,746	משטרת ישראל
657	8,110	980	226	6,904	שב"ס
49	180.1	-	76.1	104	משרד לבט"פ
<b>5,708</b>	<b>36,204.6</b>	<b>6,942</b>	<b>2,908.6</b>	<b>26,574</b>	<b>סה"כ</b>

## מקורות ושימושים בתקציב המשרד לביטחון הפנים וזרועותיו

(במחירי 2009 - אלפי ש"ח)

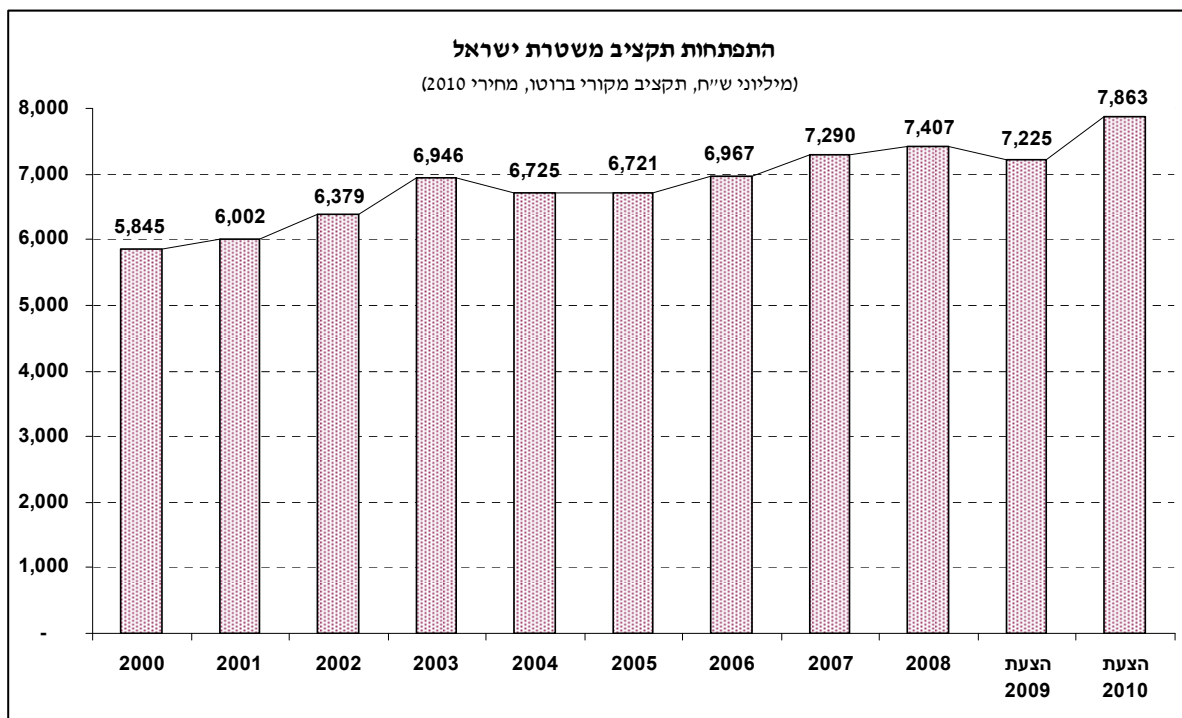
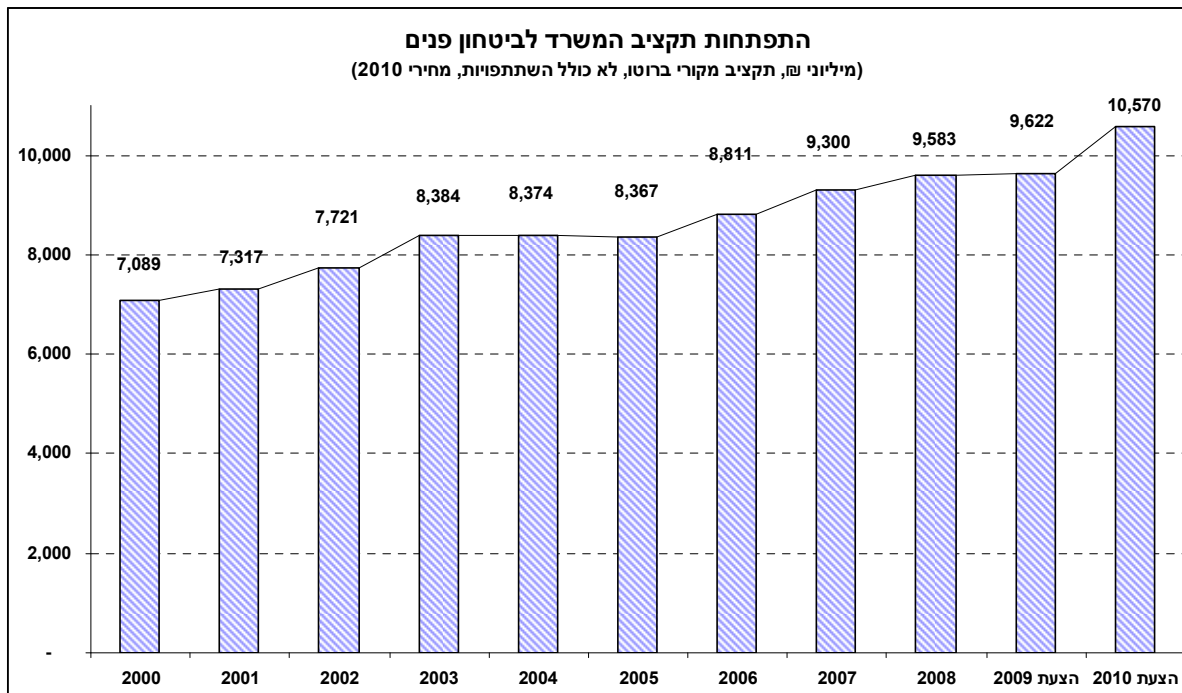
סה"כ כללי	תקציב פיתוח	סה"כ רגיל	תקציב גמלאות	תקציב קניות	תקציב שכר	שימושים	מקורות
9,841,562	384,628	9,456,934	1,632,077	2,418,062	5,406,795	סה"כ תקציב ברוטו	
8,923,833	350,717	8,573,116	1,626,227	2,008,574	4,938,315	תקציב ישיר	
321,401	0	321,401	525	89,299	231,577	השתתפות משרדי ממשלה אחרים	
596,328	33,911	562,417	5,325	320,189	236,903	הוצאה מותנית בהכנסה	

**המעבר מתקציב 2008 לתקציב 2009 - המשרד לביטחון הפנים וזרועותיו**

(במחירי 2008 - אלפי ש"ח)

סה"כ	פיתוח	גמלאות	קניות	שכר	
8,700,939	336,386	1,583,619	2,073,760	4,707,174	תקציב מקורי מאושר 2008
-167,003	11,890	0	-165,486	-13,407	סה"כ שינויים במשטרת ישראל
219,233	15,415	0	92,008	111,810	סה"כ שינויים בשרות בתי הסוהר
5,438	-500		5,084	854	סה"כ שינויים במשרד לביטחון הפנים
57,668	26,805	0	-68,394	99,257	סה"כ שינויים במשרד ובזרועות
8,758,607	363,191	1,583,619	2,005,366	4,806,431	הצעת תקציב 2009

רכב	סה"כ כ"א	משרות חובה	משרות עב"צ	שיא כ"א	
5,501	35,799	7,018	2,770	26,011	תקציב מקורי מאושר 2008
144	-134	-78	126	218	סה"כ שינויים במשטרת ישראל
63	543	2	14	527	סה"כ שינויים בשרות בתי הסוהר
	-4		-2	-2	סה"כ שינויים במשרד לביטחון הפנים
207	406	-76	138	743	סה"כ שינויים במשרד ובזרועות
5,708	36,204	6,942	2,908	26,754	הצעת תקציב 2009



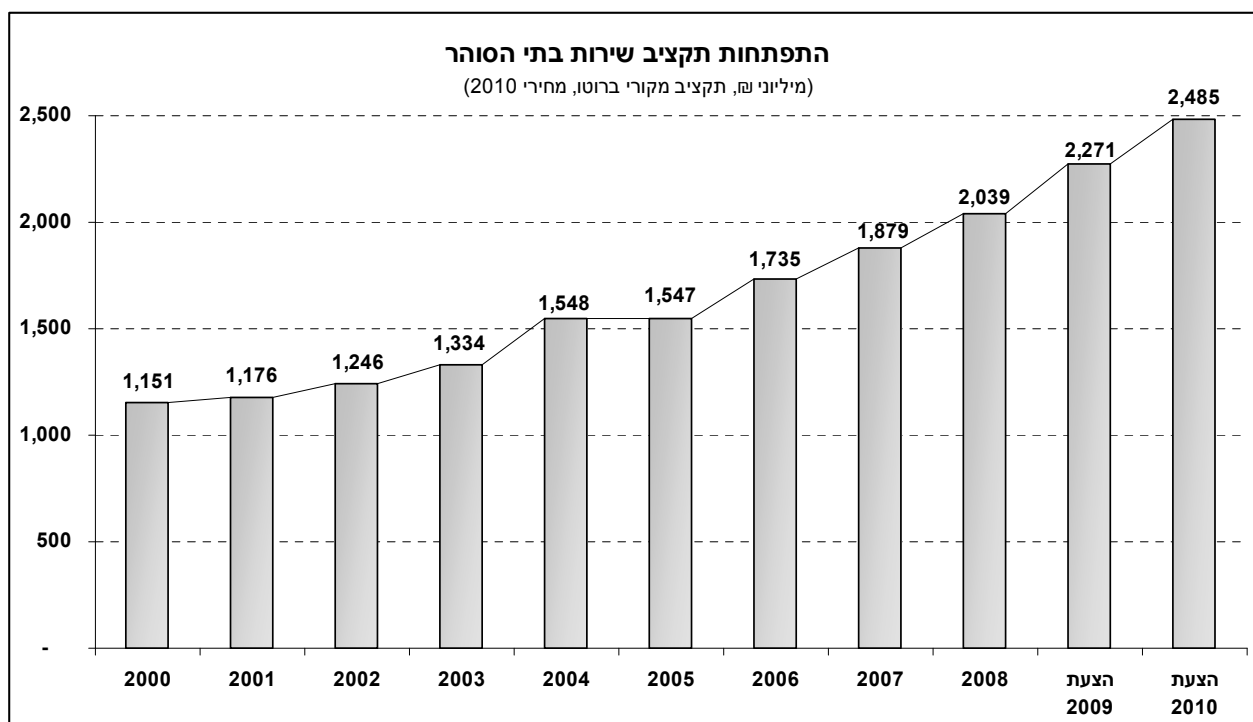
הירידה בתקציב המשטרה במעבר משנת 2008 לשנת 2009 נובעת בעיקרה מביטול שתי משימות: ביטול אבטחה צמודה במוסדות חינוך – 120 מלש"ח (החלטת ממשלה מספר 4042 מיום 24/8/09), בהתאם להחלטת ממשלה חדשה (מספר 4383 מיום 04.01.09) האבטחה לא הופסקה ובהתאם לכך התקציב יוחזר במהלך שנת 2009 וכן בבסיס תקציב המשרד לשנת 2010 והעברת מערך הליוויים לשירות בתי הסוהר – כ-87 מלש"ח.

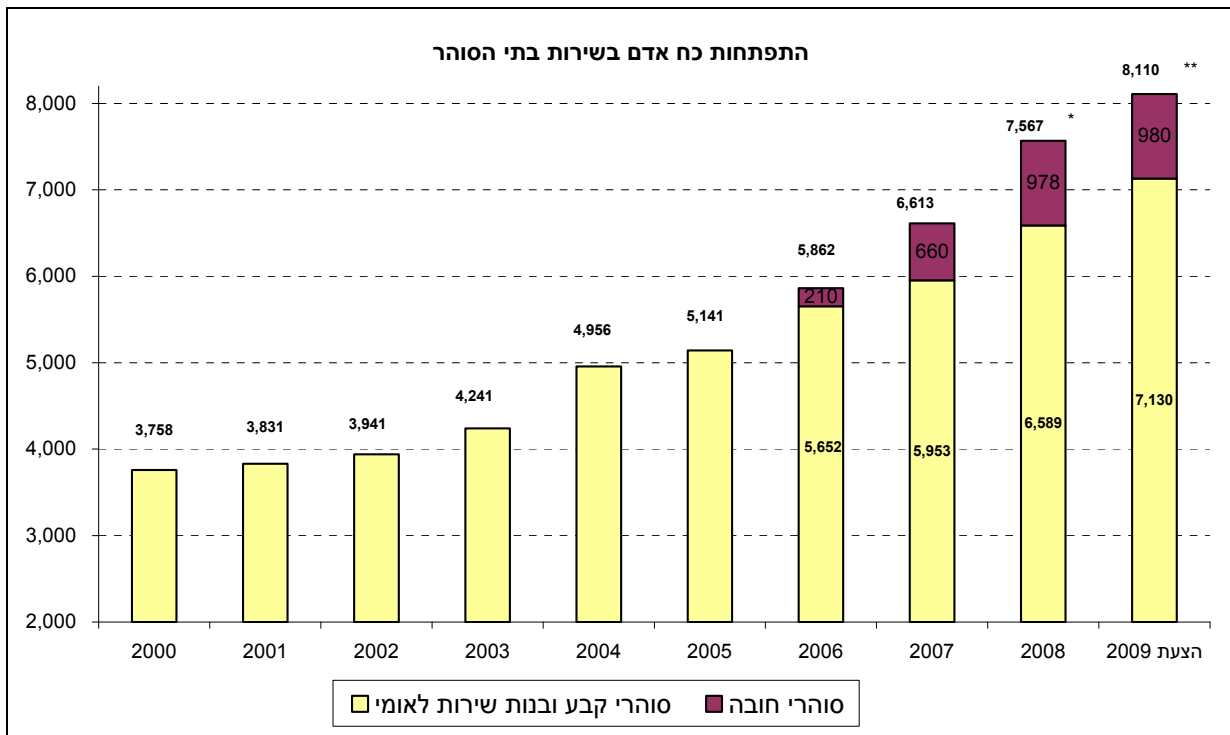


\* - כולל 275 תקנים מוקפאים

\*\* - כולל 600 תקנים מוקפאים

\*\*\* - כולל 752 תקנים מוקפאים





\* - כולל 160 תקנים מוקפאים.

\*\* - כולל 122 תקנים מוקפאים.

**התפתחות המסגרות להעסקת כח אדם במשרד לביטחון הפנים\***

2001-2009

שנים	2001	2002	2003	2004	2005	2006	2007	2008	2009
<b>המשרד לבט"פ</b>									
כח אדם	157	158	156.6	157.6	152.8	159.0	163.8	183.6	180.1
אחוז שינוי שנתי	-0.6	0.6	-0.9	0.6	-3.0	4.1	3.0	12.1	-1.9
<b>משטרת ישראל</b>									
כח אדם	24,922.5	26,634.5	27,592.5	27,360.5	26,836	27,657.0	28,338	28,048.7	28,314.5
אחוז שינוי שנתי	-2.0	6.9	3.6	-0.8	-1.9	3.1	2.4	-1	0.9
<b>שרות בתי הסוהר</b>									
כח אדם	3,831	3,941	4,241	4,956	5,141	5,862	6,613	7,567	8,110
אחוז שינוי שנתי	1.9	2.9	7.6	16.9	3.7	14	12.8	14.4	7.2
<b>סה"כ משרד לבט"פ**</b>									
כח אדם	28,910.5	30,733.5	31,990.1	32,476.1	32,129.8	33,678	35,097.8	35,799.3	36,604.6
אחוז שינוי שנתי	-1.5	6.3	4.1	1.5	-1.1	4.8	4.2	2	2.2

\* משרות קבע-שיא, עבודה בלתי צמיתה וחיילי חובה.

\*\* כוח אדם כולל 752 תקנים מוקפאים במשטרת ישראל ו-122 תקנים מוקפאים בשרות בתי הסוהר

**התפתחות מסגרת כלי הרכב במשרד לביטחון הפנים**

2001-2009

שנים	2001	2002	2003	2004	2005	2006	2007	2008	2009
<b>המשרד לבט"פ</b>									
רכב	43	43	43	43	43	43	44	49	49
אחוז שינוי שנתי	0.0	0.0	0.0	0.0	0.0	0.0	2.3	11.4	0
<b>משטרת ישראל</b>									
רכב	3,718	4,202	4,286	4,379	4,329	4,583	4,658	4,858	5,002
אחוז שינוי שנתי	-9.6	13.0	2.0	2.2	-1.1	5.9	1.6	4.3	3
<b>שרות בתי הסוהר</b>									
רכב	308	313	324	396	417	458	510	594	657
אחוז שינוי שנתי	1.0	1.6	3.5	22.2	5.3	9.8	11.4	16.5	10.6
<b>סה"כ המשרד לבט"פ</b>									
רכב	4,069	4,558	4,653	4,818	4,789	5,084	5,212	5,501	5,708
אחוז שינוי שנתי	-8.8	12.0	2.1	3.5	-0.6	6.2	2.5	5.5	3.8

## פרק ד' – תיאור המשרד והסבר התקציב

### המשרד לביטחון הפנים (0701, 0720 ו-5210)

המשרד לביטחון הפנים מהווה גוף מטה משולב שייעודו לסייע לשר לביטחון הפנים מול שני גופים ביצועיים שבאחריותו, משטרת ישראל ושרות בתי הסוהר, במימוש אחריותו הכוללת לביטחון הציבור, אכיפת החוק ומערך הכליאה. כמו כן, מופקד המשרד על ביצוע הבקרה והפיקוח על השימוש במשאבים שהוקצו לפעולות משטרת ישראל ושרות בתי הסוהר.

### במשרד פועלות 15 יחידות:

1. **אגף תכנון, תקצוב ובקרה** – מורכב מ-2 חטיבות ומחלקה: חטיבת תכנון וארגון, חטיבת תקציבים ומחלקת בקרה. נושא באחריות לנושאים הבאים:

- א. ריכוז והכנה של הצעת התקציב המערכתית, תכנון מפורט ועדכון התקציב - בתיאום עם הגופים.
- ב. ביצוע ניתוחים כלכליים ותקציביים לצרכים השונים של המערכת.
- ג. ריכוז המגעים עם אגף התקציבים וגורמי תקצוב חיצוניים אחרים.
- ד. ניתוח דרישות, הצעות ותוכניות המוגשות ע"י הגופים בתחומי המבנה הארגוני, הפריסה, סדר הכוחות, שיטות העבודה וגיבוש עמדת המשרד לביטחון הפנים הכוללת הערכת מצב, תכניות ופתרונות חלופיים.
- ה. ריכוז עבודת המטה המערכתית בנושאי שכר ותנאי שרות של שוטרים וסוהרים.
- ו. הכנת תכניות עבודה של המשרד ובקרת מימוש תוכניות העבודה בגופים בהיבט אינטגרטיבי - תקציבי ומשימתי.
- ז. מעקב ובקרה אחר יישום הנחיות השר והמנכ"ל בתחום ארגון, תקינה ותקציב.
- ח. טיפול בפניות למינויים, דרגות ושחרורים של קצינים בכירים במשטרה ובשב"ס.
- ט. בקרת הגופים בנושאי שכר, גמלאות, משק ורכש.

2. **יחידת המזכירות הביטחונית שליד השר לביטחון הפנים** – נושאת באחריות לנושאים הבאים:

- א. סיוע לשר בגיבוש מדיניות מבצעית וביטחונית.
- ב. בחינת תוכניות וניתוח דיווחים מבצעיים ומודיעיניים.
- ג. קיום מעקב ובקרה ליישום הנחיות השר.
- ד. היחידה משמשת כמוקד דיווח לשר בתחומי אחריותו.
- ה. הכנת ניירות עמדה בנושאים נדרשים עפ"י הנחיות השר.
- ו. ייצוג עמדת השר והמשרד בדיונים מקצועיים וביטחוניים במשטרה, בשב"ס ובפני גורמים ביטחוניים אחרים.

3. מבקר המשרד לביטחון הפנים והממונה על תלונות הציבור - נושא באחריות לנושאים הבאים:
- ביצוע עבודות ביקורת במשרד לביטחון הפנים ובגופים בהתאם לתוכנית העבודה השנתית המאושרת.
  - ריכוז הטיפול בתלונות הציבור המופנות לשר, למנכ"ל ולמבקר ובאלה המגיעות ישירות ליחידה לתלונות הציבור.
  - ביצוע מעקב אחר החלטות הוועדה לביקורת המדינה של הכנסת בנושאים הקשורים לעבודת המשטרה ושב"ס.
  - ריכוז הטיפול בבקרה ומעקב אחר תיקון ליקויים שהועלו בדו"ח מבקר המדינה ומבקר משרד לביטחון הפנים בנושא משטרה ושב"ס.
  - טיפול בתלונות אסירים, עצורים ובני משפחותיהם.

4. חשבות המשרד - נושאת באחריות לנושאים הבאים:

- מופקדת על ביצוע התקציב, מעקב ופיקוח למניעת חריגות תקציביות.
  - תכנון המימון במסגרת התקציב המאושר.
  - נושאת באחריות לביצוע התקשרויות חוזיות, הזמנות ותשלומים לספקים.
  - ביצוע הנהלת חשבונות.
  - בקרה על הנהלת המשרד בביצוע הוראות החשב הכללי.
- הערה: חשב המשרד משמש גם חשב שרות בתי הסוהר.

5. סמנכ"ל למנהל ומשאבי אנוש - נושא באחריות לנושאים הבאים:

- ריכוז הטיפול בכח אדם במשרד.
- אחריות כוללת להדרכה והשתלמויות עובדי המשרד.
- פיתוח וניהול מערכות ממוחשבות ומאגרי מידע לצורכי המשרד.
- רכישה וניפוק ציוד משקי - משרדי.
- אחריות כוללת לאחזקת הבית.
- אחריות לאבטחת המשרד באמצעות קצין הביטחון של המשרד.

6. המדען הראשי - נושא באחריות לנושאים הבאים:

- הגדרה ותמיכה בצרכי המחקר והפיתוח בנושאים שבתחום אחריות המשרד לביטחון הפנים וקביעת סדרי עדיפויות למשרד לביטחון הפנים במגמה לסייע בעיצוב מדיניותו.
- ייעוץ לשר, למנכ"ל, ליחידות המשרד, למשטרת ישראל ולשירות בתי הסוהר בגיבוש מדיניותם הכוללת בתחומי המדע והטכנולוגיה הנוגעים למערכת.

- ג. עידוד חדשנות במערכת ותמיכה בה באמצעות הידע הנצבר מביצוע מחקרים ופיתוחים חדשים, אשר נועדו לשיפור ההתמודדות המערכתית עם הפשיעה וביטחון הפנים בישראל.
- ד. ייזום עבודות מחקר מדעיות בנושאים הקשורים לתחום הפעילות והאחריות של המשרד לביטחון פנים, ריכוזם, ביצועם, ופיקוח עליהם.
- ה. תיאום והכוונה של פעילות פיתוח האמצעים הייעודיים, החברתיים והניהוליים, במשרת ישראל ובשירות בתי הסוהר.
- ו. הפעלת נוהלי פנייה, נוהלי תמיכה ונוהלי הערכת מחקרים ופיתוחים בתחום מערכת אכיפת החוק, בהתאם לכללי אתיקה מדעית.
- ז. פיתוח קשרי החוץ המדעיים של המשרד לביטחון פנים עם גורמים מקצועיים ואקדמיים בארץ ובעולם וטיפוחם.
- ח. ייצוג המשרד לביטחון הפנים באופן שגרתו ומשימתו בפורומים מקצועיים ומדעיים בארץ ובעולם.

#### 7. היחידה לשירותי מידע - נושאת באחריות לנושאים הבאים:

- א. הכנת סקירות השוואתיות של מידע מהעולם בתחומי העיסוק של המשרד, המשטרה ושירות בתי הסוהר, על מנת לסייע בתהליך קבלת ההחלטות של הנהלת המשרד.
- ב. טיפול בבקשות לקבלת מידע ומתן שירותי מידע ברמה האסטרטגית והטקטית במשרד ובגופים.
- ג. מיצוי הידע בארגון לרבות ניהול מרכז מידע (ספרייה).
- ד. ניהול התוכן באתר האינטרנט.

#### 8. יעוץ משפטי - נושא באחריות לנושאים הבאים:

- א. ריכוז הטיפול בשינויי חקיקה ראשית, משנית ופקודות משטרת ישראל ושירות בתי הסוהר וכן בכתיבה ובאישור נוהלי המשרד.
- ב. טיפול בהוצאת תעודות חיסיון.
- ג. טיפול בהסמכות לגורמי חקירה חוץ משטרתיים, וזאת מתוקף סמכותו של השר לביטחון פנים להסמיך גופים שונים לבצע חקירות דוגמת רשות המסים והרשות לניירות ערך.
- ד. ריכוז התייחסות לתזכירי חוק ממשלתיים ולהצעות חוק פרטיות, הנוגעות לתחום אחריות המשרד.
- ה. ייצוג המשרד בוועדת השרים לענייני חקיקה ובוועדות רלוונטיות בכנסת.

#### 9. דובר המשרד - נושא באחריות לנושאים הבאים:

- א. טיפול כולל בדוברות המשרד, תיאום פגישות, סיורים ותגובות לאמצעי התקשורת.
- ב. עדכון שוטף של אמצעי התקשורת על פעולות המשרד.
- ג. ריכוז הטיפול בכל נושאי התקשורת ופניות הציבור המופנות לשר, למנכ"ל ולשאר גורמי המשרד.

**10 . נציב קבילות שוטרים וסוהרים - נושא באחריות לנושאים הבאים:**

- א. טיפול כולל בבירור קבילות המוגשות ע"י שוטרים וסוהרים.
- ב. הכנת דו"ח שנתי המוגש לשר ולוועדת הפנים של הכנסת.

**11 . אגף קהילה ומניעת פשיעה (מציל"ה) - נושא באחריות לנושאים הבאים:**

- א. הידוק שיתוף הפעולה עם הרשויות המקומיות וגורמים ממלכתיים ומקומיים לביצוע פעילות משותפת למניעת אלימות ופשיעה.
- ב. הפעלת מציל"ות יישוביות.
- ג. הפעלת מודלים אינטגרטיביים של מניעת פשיעה ואלימות בהתאם לתמונת הפשיעה ביישוב.

**12 . יחידת הפרויקטים - נושאת באחריות לנושאים הבאים:**

- א. הכנת תכנית רב שנתית וקידום פרויקטים בתחום הבינוי במשטרה ושירות בתי הסוהר.
- ב. ריכוז הטיפול בתחום הבינוי, לרבות פיקוח ובקרה ובנוסף בחינת חלופות של הפרויקטים בתחום הבינוי.
- ג. טיפול באיתור קרקעות עבור יחידות משטרה ומתקני כליאה בתיאום עם הגופים, הרשויות המקומיות ומנהל מקרקעי ישראל.

**13 . היחידה לקשרי חוץ - נושאת באחריות לנושאים הבאים:**

- א. משמשת כגוף מטה המסייע למקבלי החלטות בגיבוש מדיניות המשרד בנוגע לקשרים בינלאומיים.
- ב. ניהול ופיתוח קשרים בינלאומיים של המשרד עם גורמי חוץ, חיווי ביקורי משלחות מחו"ל.
- ג. קיום קשר עם נציגויות זרות בארץ.
- ד. הכנת הסכמים ומזכרי הבנה בינלאומיים לשיתוף פעולה בתיאום עם הלשכה המשפטית.

**14 . רשות להגנה על עדים - נושאת באחריות לנושאים הבאים:**

- א. מתן מענה מבצעי כולל להגנה על עדים מאוימים ברמת הסיכון הגבוהה ביותר.
- ב. פיתוח ידע ותורה מקצועית כוללת להגנה על עדים, לרבות קביעת אמות מידה אחידות להערכת איום הנשקף על עדים, גיבוש סלי הגנה מתאימים לרמת האיום ועוד.
- תחום פעולה זה נפתח לראשונה בתקציב 2009 בהתאם לחוק הגנה על עדים, תשס"ה-2008. אשר חוקק ב-11/08. העד הראשון צפוי להיקלט בראשית שנת 2010.

**15. תחום תיאום הגנת קרקעות המדינה - נושא באחריות לנושאים הבאים:**

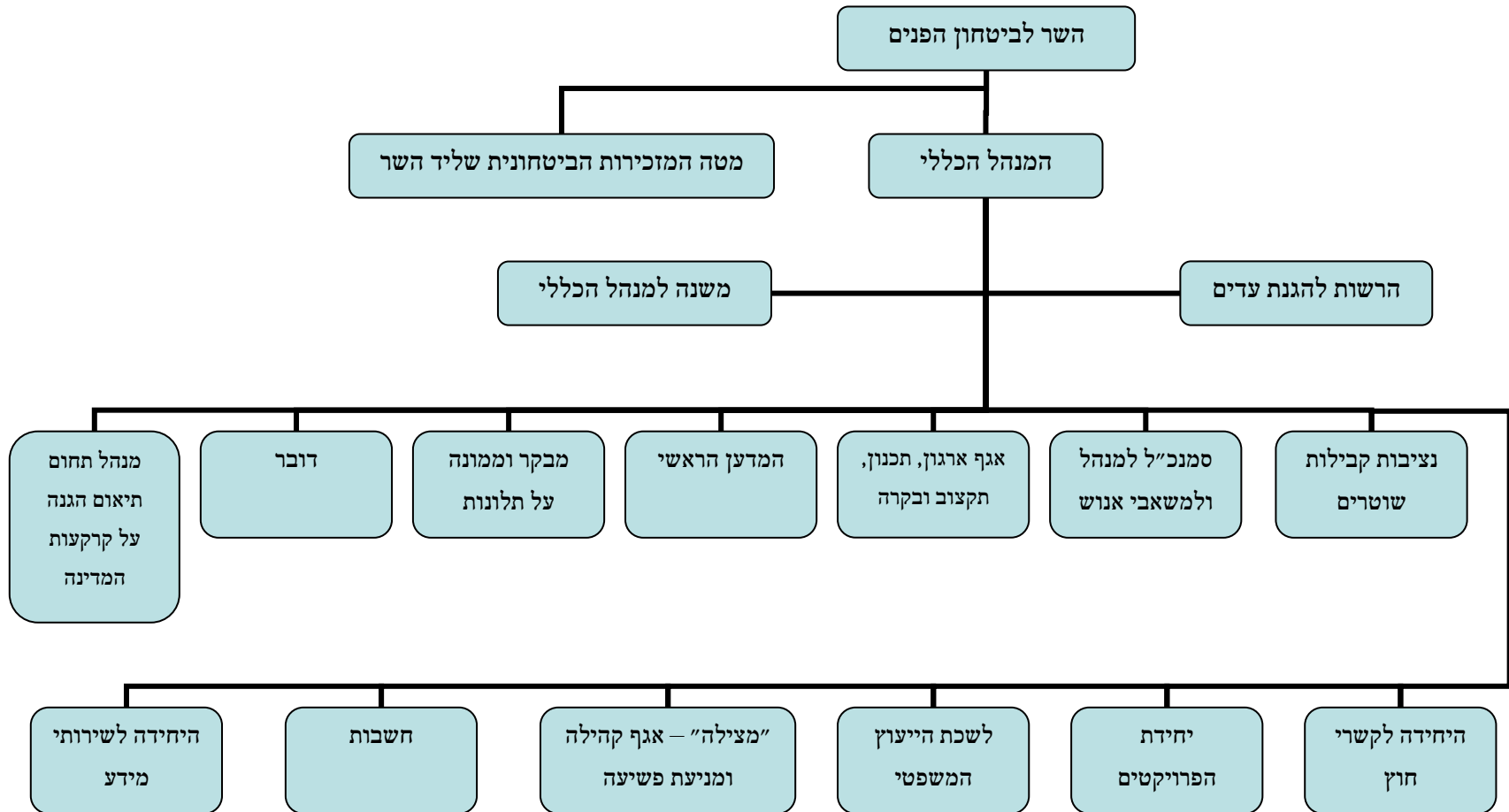
- א. הנחייה והכוונה מקצועית של המנהלה לתיאום פעולות האכיפה במשטרת ישראל (מתפ"א), בהתאם למדיניות השר לביטחון הפנים ובהתאם להחלטות ממשלה בנושא אכיפת דיני המקרקעין.
- ב. סיוע לגורמים המשטרתיים בגיבוש מדיניות, אסטרטגיה ודרכי פעולה, בתיאום עם הגורמים הממשלתיים הפועלים בתחום אכיפת דיני המקרקעין (משרד הפנים, משרד המשפטים, המשרד לאיכות הסביבה, מינהל מקרקעי ישראל והיחידה לפיקוח בשטחים הפתוחים של רשות הטבע והגנים הלאומיים), סיוע בגיבוש תכנית העבודה השנתית של יחידת מתפ"א ובהגדרת התפוקות והיעדים להשגה בהתאם למדיניות השר.
- ג. ביצוע בקרה באשר לעמידה של יחידת מתפ"א ביעדי תכנית העבודה השנתית ודווח לשר ולמנכ"ל המשרד לביטחון הפנים אודות ביצועי מתפ"א.

**דברי הסבר לתקציב המשרד\*:**

\*הסכומים מפורטים בטבלאות התקציב בעמ' 2 עד 23 לעיל.

- 1 . 0701 תחום פעולה כללי**
- א. 070101 שיא כח אדם**  
הוצאות שכר ונלוות של 180 עובדי המשרד לביטחון פנים.
- ב. 070103 שירותים מרכזיים**  
בתוכנית זו נכללות, בין השאר, הפעולות הבאות: הסברה, מחקר ופיתוח, תוכנית מציל"ה (כמפורט בסעיף 11 לעיל).
- ג. 070104 אמרכלות**  
בתוכנית זו נכללות, בין השאר, הפעולות הבאות: תפעול המשרד, דמי שכירות ודמי שימוש בנכסי מדינה.
- ד. 070105 קרן בלאי רכב במשטרת ישראל**  
צי הרכב של משטרת ישראל מהווה מרכיב חשוב ומרכזי בביצוע תפקידיה. בעקבות הידרדרות במצב כלי הרכב במשטרת ישראל ועל מנת לסייע למשטרה לבנות מודל יציב ובר קיימא לניהול צי הרכב המשטרתי והחלפתו, סוכם בשנת 2006 בין משרד האוצר לבין המשרד לביטחון פנים על יישום תוכנית רב שנתית שכוללת:
- (1) העברת הצי לתוכנית קרן בלאי משטרית אשר בתקציב המשרד לביטחון פנים, הכוללת החלפת כלי הרכב בפרקי זמן קבועים על-פי קריטריונים שנקבעו, בדומה למודל קרן הבלאי הממשלתי.
- (2) ייעול מערך האחזקה של צי הרכב המשטרתי, לרבות צמצום הסדנאות למינימום ההכרחי. לביצוע התוכנית יתווספו בשנת 2010 לתקציב המשרד לביטחון פנים סך של 40 מלש"ח (בנוסף ל-45 מלש"ח בשנת 2007 ו-40 בשנת 2008).
- 2 . 0720 תחום פעולה הרשות להגנה על עדים**  
תקציב זה נמצא באחריות המשרד לביטחון פנים ומיועד לתקצוב הרשות להגנה על עדים.
- 3 . 5210 תחום פעולה תקציב פיתוח של המשרד לביטחון פנים**  
תקציב זה נמצא באחריות יחידת הפרויקטים של המשרד (סעיף 12 לעיל) ומיועד בעיקרו לתקצוב בינוי תחנות משטרה נתניה וראשון לציון. הרשאה להתחייב נועדה להבטיח את התשלומים לזכיין בגין הפעלת בית סוהר בניהול פרטי.

## מבנה המשרד לביטחון פנים



## פרק ה' – תיאור משטרת ישראל והסבר התקציב (0702, 071501, 5201)

### תפקידים ותחומי אחריות

משטרת ישראל פועלת על פי הסמכויות שהוענקו לכל שוטר בפקודת המשטרה (נוסח חדש), תשל"א 1971, בחוק המשטרה (דין משמעתי, בירור קבילות שוטרים והוראות שונות), תשס"ה-2005, ובחוקים נוספים. במסגרת זו מופקדת המשטרה על ביצוע התפקידים והמשימות שלהלן:

#### 1. ביטחון הפנים

- א. מניעה וסיכול פיגועים חבלניים של ארגונים עוינים באמצעות סריקות, חיפושים, סיורים, מעצר חשודים ופעולות הסברה להגברת ערנות הציבור.
- ב. טיפול בקריאות אזרחים לבדיקת חפצים חשודים, בדיקת החפצים, ופירוק מטענים.
- ג. טיפול בפיגועים חבלניים - חילוץ ופינוי נפגעים, סריקות אחר מטענים נוספים, הרחקת סקרנים.
- ד. הכוונת התנועה לעורקים צדדיים.
- ה. הסדרת השמירה בערים, במועצות המקומיות וביישובים שבמגזר החקלאי.
- ו. ארגון מתנדבי המשמר האזרחי לתפקידי שמירה ואבטחה בשגרה ובחירום.
- ז. אחריות לאבטחת מוסדות חינוך.
- ח. אחריות לאבטחת התחבורה הציבורית.
- ט. אחריות על אבטחת עוטף ירושלים, לרבות מעברי העוטף.
- י. אחריות לפיקוד ולשליטה באירועי חומרים מסוכנים, לרבות כל כוחות ההצלה (כיבוי אש, מגן דוד אדום, פיקוד העורף, משרד להגנת הסביבה) המשתתפים באירוע.

#### 2. שמירת הסדר הציבורי

- א. טיפול בפניות אזרחים על הפרות חוק וסדר.
- ב. פיזור הפגנות, התקהלויות בלתי חוקיות וטיפול בבריונות.
- ג. רישוי - קביעת הגבלות ותנאים לפתיחת בתי עסק ובתי שעשועים ופיקוח על קיום ההגבלות והתנאים.
- ד. ביצוע צווי הוצאה לפועל של בתי משפט.
- ה. אבטחה ושמירת הסדר במשרדי ממשלה, מוסדות ציבור, נציגויות זרות וכד'.
- ו. מבצעי אבטחה ושמירת סדר באירועים ממלכתיים.
- ז. אבטחת מתקנים בעלי חשיבות ממלכתית לרבות נמלי ים ואוויר ושמירה עליהם.

**3. לחימה בפשיעה**

- א. הקירת פשעים, גילוי העבריינים והבאתם לדין.
- ב. חשיפה וגילוי של פשעים בלתי מדווחים כגון עבירות סמים, סחיטת דמי חסות, סחר ברכוש גנוב וכד'.
- ג. מניעת פשעים - הדרכת הציבור לשמירה, למיגון ולנקיטת אמצעים שיימנעו ביצוע העבירות.
- ד. טיפול מיוחד בעבריינות הנוער.
- ה. הרחקה מישראל של השוהים בה שלא כדין וטיפול במחוללי התופעה.
- ו. איסוף נתונים, מחקר והערכה מודיעיניים לצורכי תכנון לחימה בפשיעה הארצית והבינלאומית.
- ז. טיפול בעבריינות על רקע כלכלי.
- ח. טיפול בפשיעה החמורה והמאורגנת.

**המבנה הארגוני של משטרת ישראל**

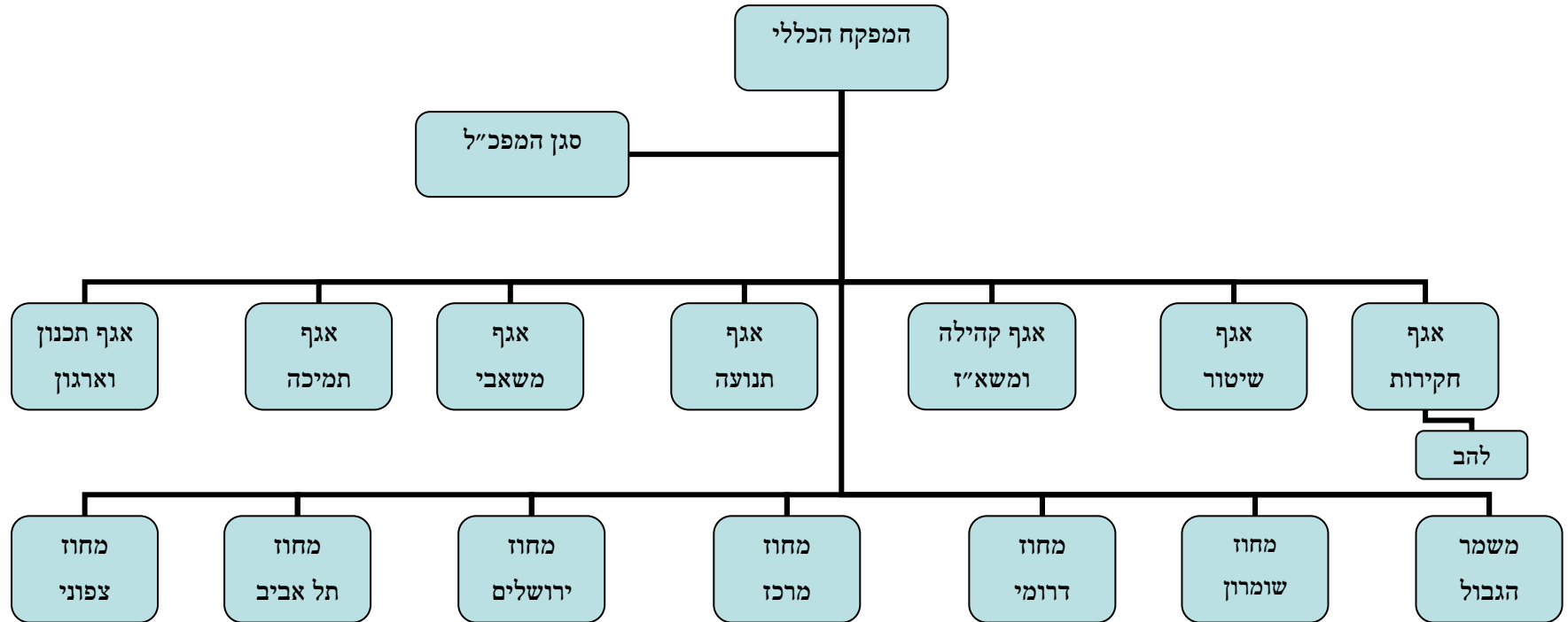
בראש הארגון עומד המפקח הכללי. המפקח הכללי אחראי לניהול משטרת ישראל מכוח החוק, התקנות ובהתאם למדיניות הנקבעת על ידי השר לביטחון הפנים. למפקח הכללי כפופים הגופים הבאים:

**המטה הארצי** – המשמש כמטה מקצועי מנחה לזרועות משטרת ישראל. למטה הארצי כפופות גם יחידות שירותים הנותנות שירותים לכל יחידות המשטרה במחוזות ובמג"ב, ויחידות אופרטיביות הכפופות לו ישירות.

**המחוזות, המרחבים, התחנות** – נושאים באחריות מבצעית לביצוע תפקידי המשטרה ומשימותיה בתחומם.

**משמר הגבול** – מאורגן כחיל ופועל ביחידות אורגניות נפרדות בכפיפות מבצעית למחוז.

# מבנה משטרת ישראל



**המטה הארצי - מבנה ארגוני ותחומי אחריות**

המטה הארצי של המשטרה פועל באמצעות אגפים ויחידות על אגפיות הכפופות ישירות למפק"ל.

**להלן פירוט מבנה היחידות ותחומי אחריותן:****1. סמפכ"ל - נושא באחריות לנושאים הבאים:**

- א. ריכוז, ניהול ותיאום שיתוף הפעולה בין המשטרה לבין המשרד לביטחון הפנים ובין המשטרה לבין גורמי חוץ.
- ב. סיוע למפק"ל בריכוז ניהול ותאום בין אגפי המשטרה, המחוזות ומג"ב.
- ג. תאום התכנון והביצוע של פרויקטים כלל משטריים בהיקף ארצי.
- ד. ריכוז הטיפול בממצאי הביקורת של מבקר המדינה ושל מבקר המשרד לביטחון הפנים.
- ה. פיתוח ומתן שירותי עיבוד נתונים אוטומטי ליחידות המשטרה ולגורמים מאושרים (מג"ט).

2. **אגף מבצעים (אג"מ) - נושא באחריות מטה לתיאום ולהפעלה של היחידות והכוחות למילוי משימות המשטרה בתחום השיטור ושמירת הסדר הציבורי, מניעת עבירות, ביטחון הנפש והרכוש, ביטחון הפנים - מניעת פיגועים, שמירתם ואבטחתם של אסירים ועצורים המוחזקים במשמורת על-ידי המשטרה.**  
 באגף חטיבה, 4 מחלקות, 2 יחידות וצוות - חטיבת האבטחה, מחלקת הסיור ושיטור, מחלקת המבצעים וביטחון הפנים, מחלקת החבלה, מחלקת תכנון וחירום, היחידה האווירית, מחלקת טרור והפס"ד (מטו"פ/מכ"מ), וצוות מו"מ.

בנוסף פועלות שתי יחידות בכפוף לראש אג"מ:

א. מנהלת ההגירה – במסגרת תפקידיה אחראית להרחקת עובדים זרים בלתי חוקיים, אכיפת החוק כנגד עבירות פליליות של מעסיקי עובדים זרים, ותיאום פעילות משרדי הממשלה השונים העוסקים בנושא (פנים, תמ"ת, חוץ, משפטים, בט"פ/שב"ס). מתנהלת עבודת מטה להעברת הזרוע המבצעית למשרד הפנים.

ב. מנהלת תאום פעילות אכיפה (מתפ"א) - אחראית לאכיפת חוקי המקרקעין, הוקמה בהתאם להחלטת ממשלה מס' 2959 מיום 23/12/04.

3. **האגף לחקירות ומודיעין (אח"מ) - נושא באחריות להנחיה, הכוונה, פיקוח ותיאום פעילותן של כלל יחידות החקירות והמודיעין במ"י – בהתמודדות עם הפשיעה לסוגיה, תוך הובלת המדיניות וסדרי העדיפויות בהתמודדות עם הפשיעה.** בנוסף אמון האגף על ביצוע חקירות וחשיפה ברמה הארצית באמצעות היחידות הארציות.

האגף כולל יחידה אחת, 3 חטיבות ו- 2 מחלקות – יחידה 433 (יח' ברמת ניצב הכוללת את היחידות הארציות: יאחב"ל, יאח"ה, יאל"כ ואתגר וכן את יח' 33), חטיבת חקירות, חטיבת מודיעין, החטיבה לזיהוי פלילי, מחלקת נוער ומחלקת תביעות.

4. **אגף התנועה (את"ן)** - נושא באחריות לביצוע, הנחיה, תיאום ופיקוח על פעילות מערך התנועה, תוך מתן דגש להעמקת הטיפול במניעת תאונות דרכים.

באגף 2 מחלקות ויחידה אחת - מחלקת תנועה, מחלקת תכנון ופיתוח, היחידה המרכזית וכן מערך תנועה ארצי.

5. **אגף תכנון וארגון (אג"ת)** - נושא באחריות לנושאים הבאים:

א. ריכוז התכנון הארגוני של משטרת ישראל.

ב. ריכוז עבודת המטה במשטרת ישראל.

ג. ייצוג המשטרה מול מוסדות שונים (מ"ל, צה"ל) בנושאים להם השלכה על משטרת ישראל, בתאום עם המשרד לביטחון הפנים.

ד. הכנת תכנית עבודה שנתית ורב שנתית והצגת העדיפויות בהקצאת המשאבים למימוש התכנית.

ה. הנחיה לתכנון פנים משטרתי תקציבי בתאום עם האגף לתכנון, תקצוב ובקרה, שבמשרד לביטחון הפנים.

ו. אחריות פנים משטרתית לארגון, תקינה והקצאה של כח אדם, רכב ואמצעים אחרים.

ז. גיבוש מדיניות פריסה כוללת והכנת תוכניות פריסה ופרוגראמות.

ח. טיפול בעדכון הוראות המשטרה ופקודות מטא"ר.

באגף 3 מחלקות, שני מדורים ויחידה אחת - מחלקת אסטרטגיה, מחלקת תכנון, מחלקת משאבים והיחידה לפרסום פקודות המשטרה, מדור תורה ובקרה ומדור תו"פ (תכנון ופריסה).

6. **אגף משאבי אנוש (אמ"ש)** - נושא באחריות לנושאים הבאים:

א. גיוס מועמדים למשטרת ישראל ושיבוצם בהתאם לכישוריהם ובהתאם לצורכי המשטרה.

ב. ניהול נושא משאבי אנוש במשטרת ישראל, קידומו, פיתוחו וטיפול בנושאי פרט ושיבוץ.

ג. טיפול ברווחת השוטרים וגמלאי משטרת ישראל.

ד. תכנון, פיקוח ובקרה על הקורסים, ימי העיון וההשתלמויות.

ה. תכנון, פיקוח ומעקב אחר הכשרת השוטרים כולל במסגרות אקדמיות וקיום מסגרות לשיפור ההשכלה.

ו. אחריות לנושא אימון השוטרים בשימוש בנשק ולהגברת הכושר המבצעי.

ז. אחריות למערך הרפואי במשטרת ישראל.

ח. אחריות לשירותי הדת במשטרת ישראל.

ט. במסגרת האגף מופעלים המכללה לקצינים, בית הספר הארצי לשוטרים, בית הספר לכושר מבצעי,

בית הספר למנהיגות, לשכת הגיוס ו-6 מחלקות - מחלקת כ"א, מחלקת הדרכה וקח"ר (ובכפופות

לה מחלקת הבטיחות), מחלקת תכנון כ"א, מחלקת פרט, מחלקת משטר ומשמעת ומחלקת מדעי

ההתנהגות.

כמו כן, כפופים לראש אמ"ש, קצין רפואה ראשי, עוזר ראש אמ"ש לנושאי שכר ורב משטרת ישראל.

7. **אגף תמיכה לוגיסטית (את"ל)** - נושא באחריות לנושאים הבאים:
- א. ארגון ופיקוח על מתן שירותים לוגיסטיים לכל יחידות משטרת ישראל.
  - ב. ניהול מערך האפסניה והרכש של משטרת ישראל.
  - ג. ארגון מערך שירותי הכלכלה, לרבות ניפוק המזון ואספקתו, פיקוח על הכנתו והגשתו.
  - ד. ניהול צי הרכב המשטרה ואחריות לאחזקתו.
  - ה. אחריות על תחזוקת מבני משטרת ישראל, לרבות נקיטת אמצעי חיסכון ושיפור תשתיות.
- באגף 4 מחלקות ו-2 יחידות – מחלקת האספקה, מחלקת התחבורה, מחלקת רכישות ומכירות, מנהלת בינוי, היחידה לתכנון לוגיסטי ויחידת קרנות השוטרים.

8. **אגף קהילה משא"ז (אק"מ)** - פועל כמסגרת ארגונית לגיוס, הדרכה והפעלה של מתנדבים בנושאי ביטחון הפנים ובתפקידים משטריים אחרים. בשנת 2000 אורגן המשמר האזרחי מחדש ושולב עם השיטור הקהילתי.
- תפקידיו העיקריים של אק"מ:
- א. ארגון מערך המתנדבים לשמירה בשכונות, הדרכתו והפעלתו.
  - ב. ארגון יחידות מתנדבים לסייע בעבודת המשטרה (סיוור, תנועה, סריקות, מחסומים, חילוץ וכו')
  - ג. פיתוח דפוסי יחסי גומלין בין המשטרה לציבור.
- באגף 2 מחלקות - מחלקת מתנדבים ומחלקת שיטור קהילתי.
- ברמת המחוז וברמת המרחב מאורגן אק"מ כגוף מטה מקצועי מתאם, וברמת התחנה הוא מאורגן במסגרת המשרד.

9. **יחידות מטה על - אגפיות הכפופות למפכ"ל ולסמפכ"ל:**
- א. **היועץ המשפטי למשטרה** - שתפקידו ייזום וטיפול בחקיקה הנוגעת לפעילות משטרת ישראל, ייצוג המשטרה בכל הסכם, או אירוע משפטי בו המשטרה מהווה צד, מתן חוות דעת משפטית לגורמי המשטרה, מתן סעד לאנשי משטרה בתביעות שהוגשו נגדם עקב מילוי תפקידם, גיבוש עמדות והכנת חומר בעתירות המוגשות נגד משטרת ישראל.
  - ב. **דובר המשטרה** - שתפקידו ייעוץ למפכ"ל ולפיקוד הבכיר בנושאי הסברה, קשר עם אמצעי התקשורת, קביעת מדיניות הסברה ואחריות לביצועה, הנחיה מקצועית לדוברי המחוזות ולקצין יחסי ציבור במשמר האזרחי, לרבות אחריות כוללת על מערך התקשורת וההסברה במ"י והתוויית אסטרטגיה שיווקית.
  - ג. **מערך קש"ת (קשרים ויחסי חוץ)**, שיפור איכות השירות, תלונות הציבור ומידע ואינטרנט) כולל את היחידות הבאות:
    - 1) **היחידה לתלונות הציבור** - תפקידה לטפל בקובלנות המוגשת על-ידי הציבור נגד המשטרה.

- (2) **מנהלת השרות** – עידוד והכוונת יחידות משטרת ישראל למתן שירות איכותי לציבור ביחידות המטה והשטח.
- (3) **היחידה לקשרי חוץ**.
- (4) **מדור מידע ואינטרנט**.
- ד. **בית הדין למשמעת** - דן בעברות משמעתיות וחריגות מתקנות המשטרה ומפקודותיה.
- ה. **בית הדין לערעורים** - משמש ערכאת ערעור על בתי הדין למשמעת. תפקידו לדון ולפסוק בערעורים על הכרעות דין, או על גזרי דין של בתי הדין למשמעת.
- ו. **מחלקת הבטיחות** - ריכוז ותאום עבודת המטה לגיבוש וליישום מדיניות המשטרה בתחום הבטיחות המבצעית, הבטיחות בדרכים ובטיחות בעבודה.
- ז. **היחידה לביקורת** – תפקידה לוודא קיום ההוראות, הפקודות והנהלים בעבודת היחידות במשטרת ישראל.
- ח. **חשבות המשטרה** - אחראית לניהול וביצוע כל הפעולות הכספיות של משטרת ישראל במסגרת התקציב המאושר והוראות חוק יסודות התקציב והחשב הכללי במשרד האוצר.
- ט. **מינהל טכנולוגיות** – פיתוח ומתן שירותי עיבוד נתונים אוטומטי ליחידות המשטרה. כולל בתוכו: מחלקת פיתוח תשתיות, מחלקת יישומי מחשב ומחלקת הקשר והאלקטרוניקה.

#### מחוזות המשטרה - מבנה ארגוני ופירוט תפקידים עיקריים

משטרת ישראל פועלת באמצעות 6 מחוזות טריטוריאליים - מחוז ירושלים, מחוז צפון, מחוז מרכז, מחוז תל-אביב, מחוז דרום ומחוז יהודה ושומרון.

#### 1. מטה המחוז שתפקידו:

- א. קביעת מדיניות, סדרי עדיפות וויסות משאבי כוח אדם ואפסניה, לצורך ביצוע תפקידי משטרה בשטח המחוז.
- ב. אחריות לשליטה, תיאום, פיקוח ובקרה על ביצוע תפקידי המשטרה בשטח המחוז.
- ג. תכנון, תיאום, פיקוד ושליטה במבצעים בין מרחביים, או בין תחנות אזוריות, או מבצעים ארציים שבתחום המחוז.
- ד. הפעלת מערכת שליטה ובקרה לעדכון ודיווח מידי במחוז.
- ה. אחריות לביצוע פעולות תחזוקה שוטפת של מבני המחוז ולביצוע שינויים קלים במבנים אלו, בתיאום מקצועי עם מנהלת הבינוי.
- ו. פיקוד על יחידות מחוזיות כגון: תביעות, הונאה והפעלתן.

**2 . מטה המרחב שתפקידו:**

- א. אחריות לפיקוד, שליטה, תיאום, פיקוח ובקרה על ביצוע תפקידי המשטרה בשטח המרחב.
- ב. ריכוז נתונים לצורך הערכת מצב וגיבוש תכניות פעולה מרחביות.
- ג. הפעלת מערכת שליטה לעדכון ולדיווח מידי במרחב.
- ד. אכיפת דיני התעבורה וחקירת תאונות דרכים במרחב.
- ה. ביקורת גבולות בנקודות כניסה ויציאה מישראל, הנמצאות בשטח המרחב. (במהלך 2009 יעבור המערך למשרד הפנים).
- ו. ניהול התביעה המשטרתית (למעט במחוזות ת"א, ירושלים וש"י, בהם התביעה בדרג של מחוז).
- ז. תיאום מערכת מודיעין מרחבית והפעלתה.
- ח. הפעלת יחידות סיור וחקירות (במרחבים עירוניים בלבד).
- ט. טיפול בנושאי כוח האדם.
- י. טיפול בנושא אפסניה ושירותים.
- יא. טיפול בתלונות הציבור.
- יב. ייצוג המשטרה בפני משרדי ממשלה ומוסדות ציבור כגון רשויות מקומיות ברמת המרחב.

**3 . תחנה שתפקידה:**

- א. ביצוע כל תפקידי הסיור וביטחון הפנים בשטח השיפוט.
- ב. חקירת עוונות, חטאים ופשעים ואיסוף נתונים ומידע מודיעיני.
- ג. השתתפות בוועדות לחיאות ושיתוף פעולה עם הקהילה ומוסדות השלטון המקומי ברשויות המקומיות.

**4 . מבנה המחוזות:**

- א. במחוז הצפוני - מרחב חוף, מרחב הגליל, מרחב העמקים.
- ב. במחוז ת"א - מרחב ירקון, מרחב דן, מרחב איילון, מרחב יפתח.
- ג. במחוז המרכז - מרחב נתב"ג, מרחב השרון ומרחב שפלה.
- ד. במחוז הדרומי - מרחב הנגב, מרחב לכיש ומרחב אילת.
- ה. במחוז ירושלים - מרחב דוד, מרחב ציון ומרחב מוריה.
- ו. במחוז יהודה ושומרון - 2 מרחבים: שומרון וחברון, 2 תחנות: תחנת מעלה אדומים והבקעה ותחנת בנימין.

## משמר הגבול

מהווה זרוע מבצעית מקצועית מרוכזת של המשטרה לביצוע מטלות משטרה בלחימה בטרור, באירועי פח"ע מיוחדים, בטיפול בהפרות סדר ופיזור הפגנות.

1. משמר הגבול משמש ככח רב תכליתי לאבטחה ושיטור ומשמש עתודה מרוכזת וניידת להתערבות מיידית, לסיוע ולתגבור יחידות המשטרה בביצוע משימותיהן.
2. אחריות למערך ביטחון שוטף וארגון מערך היישובים להתגוננות עצמית ובלימה, בעיקר בנושאים הבאים:
  - א. מניעת גניבות ושוד חקלאי במגזר הכפרי.
  - ב. אחריות לאבטחת מתקנים חיוניים.
  - ג. אבטחת "עוטף ירושלים".
3. יודגש, כי כ-896 שוטרי מג"ב קבע וכ-1,784 שוטרי מג"ב חובה משרתים תחת פיקוד צה"ל ומבצעים משימות צה"ליות בהתאם.

בראש החיל עומד מפקד משמר הגבול המסתייע בקציני מטה מקצועיים – קצין אמ"ש, קצין ניהול, קצין אג"מ וקצין יישובים. משמר הגבול פועל באמצעות מפקדות טריטוריאליות לפיקוד ולשליטה על הכוחות (צפון, מרכז, דרום, ירושלים, מג"ב ערבה ואיו"ש).

## כמו כן נכללים במג"ב:

1. משמר היישובים - מהווה מסגרת ארגונית לביצוע משימות האבטחה והביטחון ביישובים.
2. ימ"מ - יחידה מיוחדת ללוחמה בטרור ולסיוע למשטרה בחילוץ בני ערובה ובלוחמה בפשיעה חמורה.
3. בסיס הדרכה חילי (בסיסי אימונים רבין ומכמש) - שתפקידם לאמן ולהכשיר את שוטרי מג"ב בנושאי החיל, כמו כן להכשיר את כלל המערך בנושאי ביטחון הפנים, ביטחון שוטף, חבלה וכו'.

**דברי הסבר לתקציב המשטרה\***

\*הסכומים מפורטים בטבלאות התקציב בעמ' 2 עד 23 לעיל.

**0702 . 1 תחום פעולה משטרת ישראל וזרועותיה**

תחום זה משמש כתקציב הקניות והשכר של משטרת ישראל. להלן תוכניות עיקריות:

א.	070201	כח אדם במטה הארצי
	070202	כח אדם במחוזות
	070204	כח אדם לאכיפת חוקי תנועה
	070207	חיילות במשמר הגבול
	070210	משמר הגבול

תוכניות אלו מתקצבות את הוצאות השכר והנלוות של השוטרים המשרתים במשטרת ישראל בתוכניות אלה נכללים, בין השאר, שוטרי קבע, שוטרי חובה (משמר הגבול ושוטרי חובה מיוחד (שח"מ)), בנות שירות לאומי ונציגים הנמצאים בחוץ לארץ. פירוט מסגרת העסקת כח אדם במשטרת ישראל לפי חתכים שונים ניתן לראות בטבלה שבהמשך.

**ב. 070211 כח אדם**

בתקציב 2010 אוחדו מרבית תוכניות השכר במשטרה לתוכנית אחת. תוכנית זו, כוללת את כל תוכניות השכר במשטרה מלבד תוכניות במימון עקיף.

**ג. 070205 העסקה בשכר**

בהתאם לחוק המשטרה (דין משמעתי, בירור קבילות שוטרים והוראות שונות), התשס"ו-2006 רשאית משטרת ישראל להקצות שוטרים בתשלום לרגל אירוע או פעולה על-פי הקריטריונים הקבועים בחוק ועל פי הנהלים הפנימיים של המשטרה. הקצאת שוטרים בשכר הנה עבור הגופים הקבועים בחוק בלבד. התשלומים המתקבלים לפי חוק זה ייוספו לתקציב משטרת ישראל וישמשו לשם תשלום לשוטרים שהועסקו כאמור, לכיסוי הוצאות המשטרה בהעסקת שוטרים בתשלום ולרווחת כלל השוטרים ובני משפחותיהם.

**ד. 070221 המטה הארצי**

בתוכנית זו נכללות, בין השאר, הפעולות הבאות: פעילות המעבדה לזיהוי פלילי (מז"פ), תפעול הצטיידות אגף המבצעים, אחזקת מסוקים, רכישת נשק וציוד לוחמה.

**ה. 070222 אמרכלות משטרת ישראל**

בתוכנית זו נכללות, בין השאר, הפעולות הבאות: קניית מדים וציוד אישי, דמי שימוש בנכסי המדינה, כלכלת שוטרים, תשלומים עבור חשמל, מים ארנונה ועוד, קניית טפסים וציוד משרדי, שכירות, תיקונים וביטוח כלי רכב, דלק, תקציב הרכה ותרבות, תקציבי קניות שירותים, פרויקט מתנדבי תנועה "אור ירוק", תשלומי פיצויים ותביעות.

**ו. 070223 עיבוד נתונים, תקשורת**

עיקר התקציב בתוכנית זו מיועד למינהל טכנולוגיות (מנ"ט) ומוקצה, בין השאר, עבור אחזקת ציוד חומרה, אחזקת ציוד קשר.

**ז. 070224 רכישת שירותי כח אדם**

בתוכנית זו נכללות, בין השאר, הפעולות הבאות: צרכים שונים הקשורים לאבטחת מוסדות חינוך, שומרים במתקני משטרה, מאבטחים בעוטף ירושלים.

ה. 070227 הוצאה לפועל כח אדם

070228 הוצאה לפועל אמרכלות

מחלקת הוצאה לפועל הפועלת על-פי צווי בתי המשפט וההוצאה לפועל.

ט. 070240 שוטרים מנהלת הגירה

מנהלת ההגירה הוקמה בשנת 2004 בהתאם להחלטת ממשלה בנושא ותפקידיה מפורטים בסעיף 2א בפרק המטה הארצי לעיל.

י. 070260 אבטחת מתקנים ופולוגות-שכר

070261 אבטחת מתקנים ופולוגות-קניות

תוכניות אלה נועדו לתקצוב השתתפות משרד הביטחון במשרד לביטחון פנים עבור משמר הגבול תחת פיקוד צה"ל ועבור אבטחת מתקנים.

יא. 070280 תוכנית למאבק בפשיעה החמורה והמאורגנת

בהתאם להחלטת ממשלה מספר 4618 מיום 1/1/2006 ובמטרה לקבוע את המאבק בפשיעה החמורה והמאורגנת כיעד ארוך טווח סוכם בשנת 2007 בין משרד האוצר, משרד לביטחון פנים ומשרדים נוספים על יישום תוכנית משולבת למאבק בארגוני הפשיעה החמורה והמאורגנת. מקור ההכנסה המיועדת הינה מקרן החילוט שהוקמה לפי סעיף 36ח(א) לפקודת המסים המסוכנים.

יב. 071501 גמלאות משטרה

בתוכנית זו נכללות תשלומי גמלאות לפורשי משטרת ישראל, מענקי פרישה ותשלומי היוון.

2. 5201 תחום פעולה "תקציב פיתוח – משטרת ישראל"

תחום זה משמש כתקציב הקניות של משטרת ישראל. להלן תוכניות עיקריות:

א. 520106 תוכנית פרויקטים במחשוב

בתוכנית זו נכללות, בין השאר, הפעולות הבאות: תקצוב החלפת מערכת הקשר מאנלוגית לדיגיטאלית, שדרוג טכנולוגיות, מחשוב אנפים ומחוזות, רכישת שירותי פיתוח.

520117 תוכנית הקמה ושיפוץ מבני משטרה

תוכנית זו מיועדת בעיקרה לתקצוב הקמת תחנות המשטרה והרחבתן.

## פירוט מסגרות העסקת כח אדם במשטרת ישראל לשנת 2009

## לפי יחידות בתקציב ישיר ובמימון גורמי חוץ

סה"כ	מג"ב	ש"י	י-ם	ת"א	מרכז	דרום	צפון	מטה ארצי	מיון	סיווג	מחוזות סיווג תקציבי
<b>תקציב ישיר</b>											
1,670								1,670	שיא	קבע	מטא"ר
1,146								1,146	שיא	קבע	יחידות מטא"ריות
10,777	0	1,029	1,619	1,366	2,011	1,885	2,867	0	שיא	קבע	מחוזות
193							193		ח"ע	קבע	מחוזות ח"ע
9								9	שיא	קבע	נציגים בחו"ל
413			35	79.5	79	54	145.5	20	שיא	קבע	אק"מ
366		1	50	67	70	83	90	5	שיא	קבע	מוסדות חינוך
169			38	40	30	30	29	2	שיא	קבע	תח"צ
920			115	134	40	25	112	494	שיא	קבע	תנועה ישיר
12								12	ח"ע	קבע	פרויקט מתנדבי תנועה
2,447	2,420		10		5	2	5	5	שיא	קבע	מג"ב קבע – כולל מעברים
354	351							3	שיא	קבע	משמר ישובים
27				4	5	3	5	10	שיא	קבע	קניין רוחני
7								7	שיא	קבע	סריקה נגד חבלה
6								6	שיא	קבע	איכות הסביבה
378								378	שיא	קבע	מנהלת ההגירה
752								752	שיא	קבע	ייעודה לגיוס עתידי
188			188						שיא	קבע	שוטרים י-ם
19,834	2,771	1,030	2,055	1,690.5	2,240	2,082	3,450	4,516	<b>סה"כ קבע</b>		
2,043								2,043	תקן	חובה	שח"ם
1,394	1,394								תקן	חובה	מג"ב חובה
301	301								תקן	חובה	חיילות
3,738	1,695							2,043	<b>סה"כ חובה</b>		
50								50	ח"ע	אחר	שוליות (סדנאות רכב)
240	18	9	14	20	33	22	28	96	ח"ע	אחר	ש' לאומי ואחר
290	18	9	14	20	33	22	28	146	<b>סה"כ אחר</b>		

סה"כ	מג"ב	ש"י	י-ם	ת"א	מרכז	דרום	צפון	מטה ארצי	מיון	סיווג	מחוזות סיווג תקציבי
23,862	4,484	1,039	2,069	1,711	2,273	2,104	3,478	6,705	סה"כ תקציב ישיר		
גורמי חוץ											
השתתפויות											
854	854								ח"ע	קבע	מג"ב
42	42								ח"ע	קבע	מתקנים
97.5								97.5	ח"ע	קבע	שוטרים משרדי ממשלה
60								60	שיא	קבע	תכנית הדרום
65			7	8	1.5	10	8	30.5	ח"ע	קבע	שת"מים תנועה
* 400		1	17	4	49	21	52	209	ח"ע	קבע	תנועה משרד התחבורה
1,518.5	896	1	24	12	50.5	31	60	397	סה"כ קבע		
2,024	1,784							240	תקן	חובה	מג"ב
2,024	1,784							240	סה"כ חובה		
3,542.5	2,680	1	24	12	50.5	31	60	637	סה"כ בהשתתפויות		
בהוצאה מותנית בהכנסה											
175		4	15	21	35	30	63	7	ח"ע	קבע	הוצל"פ
57								57	שיא	קבע	מאבק בפשיעה חמורה
94	94								ח"ע	קבע	מתקנים
89.25								89.25	ח"ע	קבע	שוטרים במוסדות ציבור
233			1.5	7	182	23	14.5	5	ח"ע	קבע	ביקורת גבולות – רש"ת
648.25	94	4	16.5	28	217	53	77.5	158.25	סה"כ קבע		
200	160							40	תקן	חובה	ביקורת גבולות ומתקנים
200	160							40	סה"כ חובה		
61.5	4	3	9	7	7	5	7	19.5	ח"ע	אחר	שרות לאומי ואחר
61.5	4	3	9	7	7	5	7	19.5	סה"כ אחר		
909.75	258	7	25.5	35	224	58	84.5	217.75	סה"כ בהוצאה מותנית		
4,452.25	2,938	8	49.5	47	274.5	89	144.5	854.75	סה"כ במימון גורמי חוץ		
<b>28,314</b>	<b>7,422</b>	<b>1,046</b>	<b>2,102</b>	<b>1,754</b>	<b>2,499</b>	<b>2,172</b>	<b>3,570</b>	<b>7,351</b>	<b>סה"כ כללי</b>		

\*47 מתוכם טרם מחולקים בטבלה זו

<u>תקנים:</u>	<u>פירוט יחידות שכפופות ישירות למטה ארצי:</u>
131	יאח"ה
150	ביה"ס הארצי
52	מכללה לקצינים בכירים
207	יחב"ל
40	שדרוג מערך המודיעין
60	"אתגר"
114	יח' אכיפת מקרקעין
391.5	יח' כלכלית
1,145.5	סה"כ

## פירוט כלי הרכב במשטרה

שיא כלי הרכב במשטרת ישראל לשנת 2009, לפי יחידות ושימושים

סה"כ	מנהלי	צמוד	מבצעי	היחידה
700	160	313	227	מטה ארצי
554	21	92	441	מחוז צפוני
452	24	70	358	מחוז ת"א
397	20	67	310	מחוז מרכז
372	18	73	281	מחוז דרומי
289	12	54	223	מחוז ירושלים
178	30	38	110	מחוז ש"י
282	0	9	273	פיקוח על התנועה ומשטרת תנועה ארצית
29	1	1	27	הוצל"פ
926	25	157	744	מג"ב
120	0	0	120	מתמי"ד
23	2	2	19	מתקנים ונמלים
151	0	10	141	יישובים
116			116	פרויקט מתנדבי תנועה
20	0	6	14	מחלקת חקירות שוטרים
96	4	16	76	מנהלת ההגירה
113	12	20	81	היחידה ללוחמה בפשיעה כלכלית
17			17	מאבק בפשיעה מאורגנת
23	4	2	17	אכיפת מקרקעין
<b>144</b>			<b>144</b>	<b>חדשים-טרם פורסמו</b>
<b>5,002</b>	<b>333</b>	<b>930</b>	<b>3,739</b>	<b>סה"כ</b>

הערה: בהגדרת רכב צמוד נכללים כל כלי הרכב הצמודים במ"י בדרגות השונות כולל מפקדי תחנות, ראשי ענפים, ראשי לשכות, מפקדי גזרות וחבלים.

שינויים בשיא רכב במשטרת ישראל לשנת 2009

קטגוריות	טרקטורונים	אופנועים	מכוניות	נושא
637	55	134	4,858	שיא הרכב בתקציב מקורי 2008
				<u>פירוט תוספת/הפחתות כלי רכב:</u>
			-29	העברת מערך ליווי לשב"ס
11	3	13	66	תוספות שונות
12		18	59	תוספת 1,000 שוטרים
			26	טיוב מערך האיסוף
1			2	פרויקט מתנדבי תנועה
			10	תגנית הנגב
			4	תכנית סיגינט
			1	תכנית DNA
			5	תגבור האכיפה בנושא הרדיו הפיראטי
24	3	31	144	סה"כ שינויים
<u>661</u>	<u>58</u>	<u>165</u>	<u>5,002</u>	<u>סה"כ שיא רכב מעודכן (2009)</u>

שיאי כלי טיס ושיט

מצבה	תקן	סוג הכלי
6	6	מסוקים
1	1	מטוסים
16	18	ספינות

**פרק ו' - שירות בתי הסוהר והסבר התקציב (0710, 071502 ו-5203)****תפקידים, תחומי אחריות ומבנה ארגוני**

שירות בתי הסוהר מהווה ארגון כליאה לאומי האחראי על ביצוע התפקידים והמשימות שלהלן:

1. אחזקת אסירים במשמורת בהתאם להחלטות בתי המשפט על פי התנאים שנקבעו בחוק.
2. טיפול באסירים בתקופת שהותם בבית הסוהר במגמה לסייע בשיקומם ובהשתלבותם בחברה בתום תקופת המאסר.
3. טיפול בשפוטטים לעבודות שרות בהתאם להוראות תיקון מס' 21 לחוק העונשין 1977- נשיאת מאסר בעבודות שרות.
4. פיקוח ומעקב אחרי עברייני מין בהתאם לפרק ג' לחוק הגנה על הציבור מפני עברייני מין, התשס"ו-2006.
5. פיקוח אלקטרוני על עצורים ואסירים.

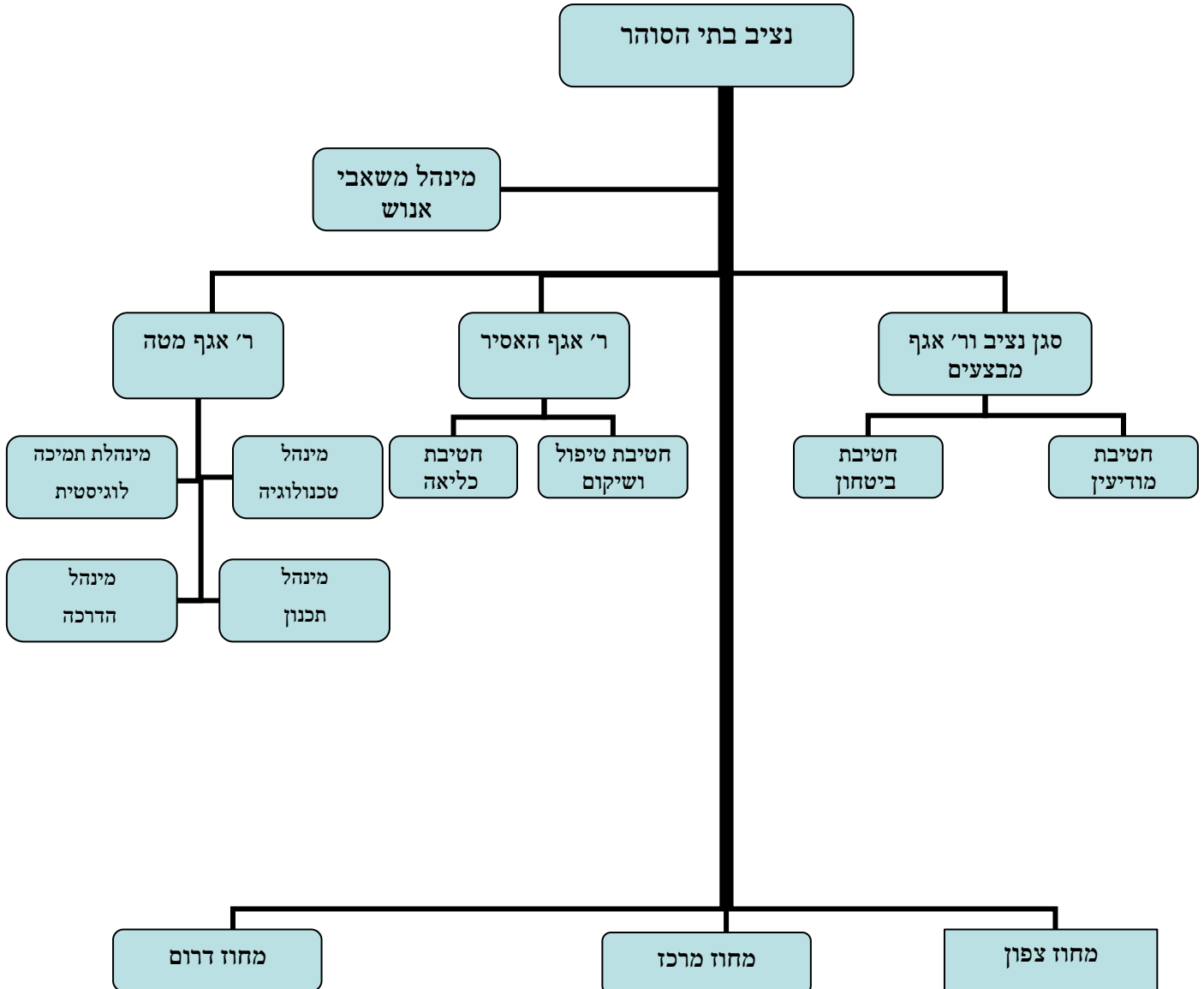
**המבנה הארגוני של שירות בתי הסוהר**

בראש שירות בתי הסוהר עומד נציב בתי הסוהר. הנציב אחראי לניהול בתי הסוהר מכוח החוק, התקנות, הוראות השרות ובהתאם למדיניות הנקבעת ע"י השר לביטחון הפנים.

**המבנה הארגוני של שירות בתי הסוהר מורכב מהדרגים הבאים:**

1. **מטה נציבות** - מטה מקצועי לניהול בתי הסוהר הפועל באמצעות סגן הנציב, ראשי אגפים, ראשי מנהלים ויחידות מטה מקצועיות הכפופות ישירות לנציב.
2. **מחוזות** – 3 מחוזות: הנושאות באחריות לניהול, פיקוח ובקרה על בתי הסוהר שבאחריותן ופועלות בכפופות ישירה לנציב. להלן מחוזות ובתי הסוהר שבאחריותם:
  - א. **מחוז צפון** – שיטה, גלבוע, חרמון, צלמון, מגידו, קישון, דמון, כרמל ואשמורת.
  - ב. **מחוז מרכז** – אילון, ניצן, נוה תרצה, מעשיהו, גבעון, מעצר ת"א, הדרים, אופק, השרון, פתח תקווה, רימונים ואשמורת.
  - ג. **מחוז דרום** – אהלי קידר, נפחא, דקל, קציעות, רמון, שקמה, עופר, מעצר ירושלים, אילת, בית סוהר בניהול פרטי וסהרונים.
3. **בתי הסוהר** – 32 מתקני כליאה בהם מוחזקים אסירים שפוטטים ועצורים עד לתום ההליכים הפועלים בכפופות למפקדי המחוזות.

## מבנה שירות בתי הסוהר





## מבנה יחידות הנציבות ותחומי אחריותן

### 1. יחידות מטה הכפופות לנציב ותפקידיהן:

- א. **היועץ המשפטי לשרות בתי הסוהר** – טיפול בחקיקה הנוגעת לפעולת השירות, מתן חוות-דעת משפטיות לגורמי שב"ס, טיפול בפניות סוהרים לקבלת מידע משפטי הנוגע לתנאי עבודתם, טיפול בפניות אסירים, ייצוג שירות בתי הסוהר בהליכים משפטיים בהם השירות מהווה צד, גיבוש עמדות והכנת החומר בעתירות המוגשות נגד השירות.
- ב. **מחלקת תקשורת והסברה** – ייעוץ לנציב ולפיקוד הבכיר בנושאי הסברה, קשר עם אמצעי התקשורת, קביעת מדיניות הסברה ואחריות לביצועה, טיפול ביחסי הציבור של השירות.
- ג. **מבקר פנים** – קיום פעולות ביקורת ביחידות השירות לבחינת ביצוע ההוראות, הפקודות והנהלים על ידי יחידות שירות בתי הסוהר.
- ד. **חשבות שירות בתי הסוהר** – חשב המשרד לביטחון הפנים משמש גם חשב שירות בתי הסוהר, החשבות אחראית לניהול וביצוע כל הפעולות הכספיות של שירות בתי הסוהר לרבות תשלומי שכר לסוהרים ותגמול לאסירים המועסקים בבתי הסוהר וכן לגמלאי שירות בתי הסוהר.
- ה. **בית דין למשמעת** – הפעלת מערכת שפיטה משמעתית של סוהרים.
- ו. **יחידת מחקר** – ריכוז תחום המחקר בשב"ס בנושאי הכליאה, הנוהל, הניהול והטיפול הסוציאלי והשיקומי באסירים.

### 2. סגן נציב וראש אגף מבצעים – נושא באחריות מטה לנושאים הבאים:

- א. סגן הנציב ממלא מקום הנציב בהעדרו.
  - ב. ריכוז, ניהול ותיאום מערכות הביטחון ואמצעי הביטחון והאבטחה השונות והפיקוח עליהן.
  - ג. ריכוז, ניהול ותיאום מערך המודיעין של שב"ס.
  - ד. אחריות מטה להפעלת מערך ליווי אסירים ומשימות אבטחה שונות.
  - ה. אחריות פיקודית על היחידות המיוחדות.
  - ו. אחריות מטה להפעלת מערך הבטיחות בשב"ס.
  - ז. ממונה מטעם הנציב על משימות מערכתיות שונות, עפ"י קביעת הנציב.
- לסגן הנציב כפופות היחידות הבאות: חטיבת ביטחון, חטיבת מודיעין, יחידת נחשון, יחידת מצדה, יחידת דרור וענף בטיחות.

**3 . ראש אגף האסיר – נושא באחריות מטה לנושאים הבאים :**

- א. ריכוז יעדים ותכניות בתחומי ניהול האסירים ומערך הטיפול, החינוך והתעסוקה לאסירים.
  - ב. אחריות מטה לתפעול מערכות אחזקה וניהול אסירים והטיפול הסוציאלי והחינוכי והתעסוקתי לאסירים.
  - ג. אחריות מטה למתן שירותי רפואה, דת לאסירים וכן לטיפול נפשי באוכלוסיות אסירים מיוחדות.
  - ד. אחריות לפיתוח תכניות לתנאי מחייה לאסירים ותכניות תקוניות בשיתוף עם גופים בקהילה.
  - ה. אחריות מטה לניהול ולהפעלה של מערכות חלופות הכליאה (עבודות שירות, פיקוח על עברייני מין, פיקוח אלקטרוני ועוד).
- לראש אגף האסיר כפופות היחידות הבאות: חטיבת טיפול ושיקום וחטיבת כליאה.

**4 . ראש אגף המטה – נושא באחריות לנושאים הבאים :**

- א. ריכוז עבודת המטה בשירות ויישומה.
  - ב. ריכוז יעדים ותכניות מערכתיות של שב"ס ופיקוח ובקרה על הפעלתם.
  - ג. אחריות למערך התכנון בשב"ס לטווח הארוך ולטווח הקצר.
  - ד. אחריות לתכניות עבודה שנתית ורב-שנתית והפיקוח על ביצוען.
  - ה. אחריות לתכנון התקציבי ולמעקב אחר ביצוע התקציב.
  - ו. ריכוז ניהול ותיאום מערכות הלוגיסטיקה בשירות.
  - ז. ריכוז ניהול ותיאום מערכות הטכנולוגיה בשירות.
  - ח. ריכוז, ניהול ותיאום מערכות ההדרכה בשירות.
  - ט. אחריות לניהול ותיאום תחום הפרטה.
- לראש אגף המטה כפופות היחידות הבאות: מינהל תמיכה לוגיסטית, מינהל תכנון, מינהל טכנולוגיה, מינהל ההדרכה ומחלקת הפרטה.

**5 . ראש חטיבת הביטחון נושא באחריות מטה לנושאים הבאים :**

- א. ריכוז יעדים ותוכניות בתחומי הביטחון והאבטחה.
  - ב. ריכוז עבודת המטה לקביעת מדיניות הפעלה בתחומי הביטחון, לרבות עבודת מטה מול גורמי השירות וגורמים חיצוניים.
  - ג. אחריות המטה להפעלת המערכות הביטחוניות ואמצעי האבטחה והפיקוח עליהן.
  - ד. פיקוח הנחיה ובקרה על מפקדות הביניים בתחומי הביטחון והאבטחה.
  - ה. אפיון ופיתוח אמצעי מיגון ואבטחה לבתי הסוהר.
  - ו. מתן הוראות בנושאי ביטחון ואבטחה בפרויקטים של בינוי בשירות.
  - ז. ריכוז הטיפול במערך כלבי השירות/ בעלי החיים.
  - ח. ביצוע בקרות מבצעיות בבתי הסוהר.
  - ט. הנחיה וביצוע תרגילים לשעת חירום.
  - י. קיום קשר מקצועי עם גורמי ביטחון אחרים בנושאי אבטחה בהיקף ארצי.
  - יא. אחריות להכנת תכנית עבודה שנתית והנחיות מקצועיות בתחומי הביטחון.
- לראש חטיבת ביטחון כפופות היחידות הבאות: ענף אבטחה, ענף מבצעים, ענף בעלי חיים.

**6 . ראש חטיבת מודיעין נושא באחריות מטה לנושאים הבאים :**

- א. גיבוש תפיסת המודיעין ואחריות על תורת המודיעין בשב"ס.
  - ב. תיאום והנחיה מקצועית של קציני המודיעין המחוזיים.
  - ג. הוצאת נהלים בנושאי מודיעין.
  - ד. טיפול במידע שהתקבל ברמה ארצית, קבלתו, עיבודו והפצתו.
  - ה. סיכום שת"פ בין סוהרים ואסירים, טוהר מידות סגל ותיאום עם המשטרה בטיפול בחשד למעשים פליליים של סוהרים.
  - ו. ריכוז הקשר המודיעיני בין שב"ס לבין קמב"ס/מטא"ר, מטה שב"כ, צה"ל, צנזורה.
  - ז. הפצת סקירות מודיעין בתוך שב"ס.
  - ח. קיום מערך הדרכה מקצועי והעשרת אנשי מערך מודיעין.
  - ט. קביעת הרמה הביטחונית של מאישי תפקידים וביצוע תחקיר ביטחוני למועמדים לגיוס בסיוע גורמי חוץ.
  - י. קביעת נהלים, שיטות ואמצעים שתכליתם אבטחת מסמכים וידעיות על פי מיידעים, שמתקבלים מגורמים שונים.
  - יא. הנפקת רישיונות כניסה לכלל האזרחים הנכנסים לבתי הסוהר.
  - יב. אחריות להכנת תכנית עבודה שנתית והנחיות מקצועיות.
- לראש חטיבת מודיעין כפופות היחידות באות: מחלקת איסוף, מחלקת מחקר, ענף ביטחון מידע.

**7. ראש חטיבת כליאה נושא באחריות לנושאים הבאים:**

- א. ריכוז יעדים ותוכניות בתחום ניהול אסירים.
  - ב. ריכוז עבודות מטה לקביעת מדיניות הפעלת תחום ניהול האסירים, לרבות עבודת מטה מול גורמי הישירות וגורמים חיצוניים.
  - ג. אחריות לאבחון, מיון וסיווג אסירים, העברת אסירים בין בתי הסוהר והפעלת ועדות מיון והפרדת אסירים.
  - ד. אחריות להפעלת מערך הכליאה, ייעוד אגפים וניצול מיטבי של מקומות הכליאה.
  - ה. אחריות לניהול מערכות אחזקת האסירים, חופשות האסירים, ביקורי האסירים, תנאי מחיית האסירים, שחרור האסירים.
  - ו. אחריות לניהול והפעלה של מערכות חלופות הכליאה-עבודות שירות, פיקוח על עברייני מין, פיקוח אלקטרוני.
  - ז. ביצוע בקרות בבתי הסוהר.
  - ח. אחריות להכנת תכנית עבודה והנחיות מקצועיות.
- לראש חטיבת כליאה כפופות היחידות הבאות: מחלקת האסיר, ממונה על עבודות שירות וחלופות כליאה.

**8. ראש חטיבת טיפול ושיקום נושא באחריות לנושאים הבאים:**

- א. אחריות מקצועית לנושאי התיקון בקרב האסירים.
  - ב. פיתוח תכניות תיקוניות בשיתוף עם גופים בקהילה.
  - ג. אחריות למתן שירותי רפואה לאסירים ושירותי רפואה והדרכה לסגל.
  - ד. אחריות להפעלת מערך טיפול בהתמכרויות בבתי הסוהר.
  - ה. קיום פעולות דת לאוכלוסיית האסירים ופעולות לשמירת הכשרות.
  - ו. אחריות מקצועית לאגפי השיקום ולאגפי טעוני הפיקוח.
  - ז. קיום פרויקטים מיוחדים לשיקום אסירים בבתי הסוהר ובקהילה.
  - ח. ריכוז הטיפול הפסיכולוגי, האבחון והטיפול הנפשי באוכלוסיות מיוחדות של אסירים בבתי הסוהר הפליליים.
  - ט. ריכוז הטיפול בפרויקטים מיוחדים בתחומי החינוך, הטיפול ושיקום לאסירים.
  - י. ריכוז הטיפול הסוציאלי והשיקומי בנפגעי סמים ובהתמכרויות.
  - יא. אחריות להפעלת מערך התעסוקה בשב"ס והכשרה מקצועית לאסירים המתאימים.
  - יב. אחריות להכנת תכנית עבודה שנתית והנחיות מקצועיות.
- לראש חטיבת טיפול ושיקום כפופות היחידות הבאות: מחלקת חינוך טיפול ושיקום (חטו"ש), קצין רפואה (קרפ"ר), מערך תעסוקה ורב ראשי.

**9 . ראש מנהל משאבי אנוש נושא באחריות לנושאים הבאים :**

- א. גיוס מועמדים לשירות, אבחונים, מיונים ושיבוצים, בהתאם לכישוריהם ולצרכי השירות.
  - ב. ניהול נושא כוח האדם בשירות קידומו פיתוחו וטיפול בנושאי הפרט.
  - ג. הגדרת והפעלת מסלולי קידום ואופק שירות לסוהרים.
  - ד. טיפול בזכויות הסוהרים ברווחתם ובתנאי שירותם.
  - ה. אחריות לטיפול בפרישת סוהרים ולטיפול בגמלאי השירות.
  - ו. אחריות לטיפול באוכלוסיות כוח האדם הייחודיות- חיילי חובה, שרות לאומי ושירותים קנויים.
  - ז. אחריות לנושאי שירות המילואים של סוהרים והפעלת יחידת מילואים שב"ס.
- לראש מנהל משאבי אנוש כפופות היחידות הבאות: מחלקת סגל, מחלקת פיתוח ותכנון משאבי אנוש, יחידת הרווחה.

**10 . ראש מנהל תמיכה לוגיסטית נושא באחריות לנושאים הבאים :**

- א. מתן שירותים לוגיסטיים לבתי הסוהר, פרסום הוראות מקצועיות לנושאים אלו וקיום בקרה אחר ביצוען.
  - ב. ניהול מערך האפסנאות, האספקה והרכש של השירות.
  - ג. ארגון מערך שירותי הכלכלה, לרבות ניפוק ואספקת המזון ופיקוח על הכנתו והגשתו.
  - ד. ניהול מערך הרכב של השירות ואחריות על אופן אחזקתו.
  - ה. אחריות על תחזוקת מבנה השירות, לרבות נקיטת אמצעי החיסכון ושיפור תשתיות.
  - ו. ניהול מערך הרכישות.
  - ז. ניהול מערך הנשק, אחריות לאחזקת כלי הנשק ותיקונם.
  - ח. ניהול מערך מכרזי המכר בשירות.
  - ט. איתור אתרים מתאימים לבניית בתי סוהר חדשים.
  - י. תכנון והקמה של בתי סוהר חדשים.
  - יא. ריכוז הפעילות מול המשרד בנושא פיתוח בתי הסוהר, קיום קשר שותף עם המתכנים וקבלנים למעקב אחר ביצוע הפרויקטים.
  - יב. אחריות להכנת תכנית עבודה שנתית.
- לראש מנהל תמיכה לוגיסטית כפופות היחידות הבאות: מחלקת לוגיסטיקה ואספקה, מחלקת בינוי, מחלקת רכישות.

**11 . ראש מנהל טכנולוגיה נושא באחריות לנושאים הבאים :**

- א. תיאום ושילוב פעילויות של תחומי הטכנולוגיה – מערכות משולבות, מחשוב ומערכות התקשורת.
- ב. פיתוח כלים ותשתיות אחודות לכלל המערכות הטכנולוגיות והתאמתם לקדמה הטכנולוגית.
- ג. ריכוז יעדים ותוכניות וקביעת מדיניות הארגון השונות.

- ד. איתור צרכים טכנולוגיים ברמות הארגון השונות.
  - ה. בחינה ואישור פרויקטים טכנולוגיים.
  - ו. פיתוח ויישום פתרונות מקצועיים תוך שילוב טכנולוגיות חדשות.
  - ז. פיקוח ובקרה אחר הפעלת אמצעי תקשורת אלקטרוניים.
  - ח. תכנון, פיקוח, בקרה והפעלה של קורסים, ימי עיון והשתלמויות מקצועיים.
  - ט. ייצוג שב"ס בפני גורמים חיצוניים.
  - י. אחריות להכנת תכנית עבודה שנתית והנחיות מקצועיות.
- לראש מינהל טכנולוגיה כפופות היחידות הבאות: מחלקת פיתוח יישומי מידע, מחלקת תפעול, קשר ובקרה (תקשו"ב) וענף פיתוח אמצעים טכנולוגיים.

## 12. ראש מינהל תכנון נושא באחריות לנושאים הבאים:

- א. ריכוז מגמת יעדים בראיה אסטרטגית וארגון מאגרי נתונים ומודלים, לתכנון לטווח הקצר והארוך.
  - ב. הכנת תכנית העבודה הרב-שנתית והשנתית של שב"ס.
  - ג. ריכוז התכנון התקציבי של שב"ס וניהולו, בשיתוף עם המשרד לביטחון פנים ובתיאום עם החשבות.
  - ד. תכנון, תקנון והקצאה של משאבי שב"ס: כוח-אדם, רכב אמצעים ופריסת יחידות.
  - ה. ניתוח מערכות מנהליות וארגוניות בתחומי הפעילות השונים בשב"ס.
  - ו. ריכוז התכנון האסטרטגי והתכניות המערכתיות העתידיות של שב"ס בתחומי הפעילות המרכזיים.
  - ז. פיתוח כלים ותשתיות לתכנון ארגוני (מודלים ומדדים לארגון ולתקנון).
  - ח. קביעת עקרונות לארגון והקמה של יחידות שב"ס, ייעוד ומבנה היחידות ופרסום במסגרת פקודות ארגון.
  - ט. בנייה ופריסה של מאגרי נתונים וניתוחים סטטיסטיים ומתן שירותים לגורמי שב"ס ולגורמי חוץ.
  - י. עריכת סקירות ומצגות בתחומי הארגון והפעילות הכוללת של שב"ס.
  - יא. עריכת בדיקות ארגוניות ובחינת שיפור תהליכי עבודה והקצאה מיטבית של המשאבים.
  - יב. ריכוז הטיפול במסד הנתונים של מערך הכליאה, והכנת פרוגראמות למערכת הכליאה.
  - יג. תכנון טפסים מנהליים ומתן אישורים להנפקת חותמות.
  - יד. אחריות לעדכון הוראות השירות, אוגדן תיאורי תפקידים.
  - טו. אחריות לפרסום פקודות הנציבות והנהלים במערכת ממוחשבת.
- לראש מינהל תכנון כפופות היחידות הבאות: מחלקת תכנון, מחלקת ארגון ותקינה, ענף תכנון אסטרטגי.

**13. ראש מנהל הדרכה נושא באחריות לנושאים הבאים :**

- א. תכנון ובניה של תכנית הדרכה, אימונים וכושר גופני.
  - ב. הפעלת קורסים, ימי עיון, השתלמויות מקצועיות ואימונים לכלל דרגי הביצוע ודרגי המטה בתיאום עם הגורמים המקצועיים הרלוונטיים.
  - ג. הפעלת מרכזי האימונים המחוזיים בכל הנוגע להכשרה ולהדרכת הסגל ברמה המחוזית.
  - ד. ניהול הידע הארגוני- יצירה וריכוז מידע, הפצת הידע בארגון, כתיבה והפעלה של תורות מקצועיות, ניהול תחקירים והפקת לקחים.
  - ה. פיתוח, מיסוד והוצאה לאור של תכניות הכשרה, הדרכה ואמצעים.
  - ו. פיתוח סגל ההדרכה – הכשרתו, שמירת כשירותו והערכת רמת ביצוע.
  - ז. ניהול והפעלת תכניות ההדרכה, האימונים והכושר הגופני במתקני ההדרכה.
  - ח. פיתוח ושימוש בכלי מחקר והערכה לבחינת אפקטיביות ההדרכה.
  - ט. ניהול משאבי ההדרכה לרבות ניהול התקציב, ניהול משאבים פיזיים וציוד הדרכה.
  - י. הנחייה, יעוץ ותמיכה בתחומי ההדרכה, ההכשרה והאימונים לגורמים השונים בדרגי הביצוע ובדרגי המטה.
- לראש מינהל ההדרכה כפופות היחידות הבאות: מחלקת הדרכה ואימונים ובית הסוהר ניר.

**14. המחוזות - המבנה הארגוני ופירוט התפקידים העיקריים :**

שירות בתי הסוהר פועל באמצעות 3 מפקדות מחוזיות – צפון, מרכז ודרום. למפקדות המחוזות כפופים בתי הסוהר.

**תפקידי מפקדת המחוז :**

- א. פיקוד על בתי הסוהר במחוז ואחריות על תפקודם ותפעולם השוטף.
- ב. טיפול מנהלי בנושאי אסירים באותם תחומים בהם הסמכות נתונה למפקדות המחוזות.
- ג. אחריות לטיפול בסגל בתי הסוהר במחוז, קיום פעילות לשיפור רמתם המקצועית ושיפור תנאי השירות והרווחה.
- ד. אחריות לניהול התקין והיעיל של המשאבים המשקיים ולאחזקתם התקינה של מבני וציוד היחידות בתחום המחוז.
- ה. ניהול עבודות השירות בתחום המחוז ופיקוח עליהם.
- ו. ביצוע ביקורות שוטפות ביחידות המחוז לאיתור ליקויים.

**תפקידי מפקד בית הסוהר :**

- א. החזקת עצורים/ אסירים במשמורת חוקית.
- ב. ניהול העצורים/ האסירים באופן שיבטיח שמירה על ביטחונם האישי.
- ג. מלחמה בנגע הסמים בין כותלי בית המעצר.

- ד. עידוד עצורים/אסירים ליטול חלק בפעילות מתקנת.
- ה. הקניית סל שירותים בסיסי לכל אסיר/ עצור וסל שירותים לעצורים/ אסירים מתאימים.
- ו. אבטחת ביטחונם הפיזי של הסוהרים ושקידה על טיפוחם ורווחתם.
- ז. תחזוקת המתקן ברמה נאותה.

## בתי הסוהר בישראל

תקן הכליאה בבתי הסוהר (נכון ל-25 לאפריל 2009) מונה 24,369 מקומות כליאה, מצבת האסירים מונה

22,379 אסירים

## להלן פירוט בתי הסוהר בחלוקה למחוזות:

מחוז	בית סוהר	תקן כליאה	מצבת אסירים	הערות
צפון (1)	שיטה	733	712	פלילי ופח"ע, דרוג מרבי
	גלבוע (2)	822	799	פח"ע
	קישון (3)	707	543	בית מעצר
	דמון (4)	650	596	פלילי ופח"ע תושבי שטחים, דרוג בינוני
	כרמל (5)	340	331	פלילי, דרוג מזערי
	צלמון (6)	1,066	1,049	פלילי, דרוג מזערי
	חרמון (7)	640	535	משמש כמרכז גמילה מסמים ולכלואים הנקיים מסמים, דרוג בינוני
	מגידו (8)	1,276	1,240	פח"ע
	<b>סה"כ</b>	<b>6,234</b>	<b>5,805</b>	
מרכז (1)	ניצן	820	848	בית מעצר
	השרון (2)	694	649	פלילי ופח"ע, דרוג בינוני
	הדרים (3)	937	873	בית מעצר
	איילון (4)	916	941	פלילי, דרוג בינוני
	מעשיהו (5)	1,354	1,244	פלילי, זרים המיועדים להרחקה, דרוג מזערי
	אשמורת (6)	230	186	פלילי, דירוג בינוני

מחוז	בית סוהר	תקן כליאה	מצבת אסירים	הערות
(7)	נווה תרצה	229	189	נשים
(8)	רימונים	491	498	פלילי, דרוג בינוני
(9)	אופק	240	214	נוער
(10)	מעצר תל אביב	502	459	בית מעצר
(11)	גבעון	558	298	פלילי, דרוג בינוני
	סה"כ	<u>6,971</u>	<u>6,399</u>	
<b>דרום</b>	(1) אשל	962	879	פלילי, פח"ע, דרוג מרבי
(2)	נפחא	841	805	פח"ע, דרוג מרבי
(3)	קציעות	2,792	2,535	פח"ע, דרוג מרבי
(4)	אוהלי קידר	821	839	פלילי, פח"ע, דרוג מרבי
(5)	שקמה	567	615	פח"ע
(6)	דקל	1,005	962	פלילי, דרוג מרבי
(7)	רמון	940	894	פח"ע
(8)	עופר	1,002	979	פח"ע, דירוג מרבי
(9)	סהרונים	2,000	1,503	זרים לגירוש, דירוג מזערי
(10)	ירושלים	234	164	בית מעצר
	סה"כ	<u>11,164</u>	<u>10,175</u>	
	<b>סה"כ כללי</b>	<u>24,369</u>	<u>22,379</u>	

\* בנוסף קיימים 2,407 עובדי שירות. סה"כ באחריות שב"ס – 24,671 אסירים ועצירים.

**תוספת מקומות כליאה במהלך השנים 2009 ו-2010 :**

1. תוספת 800 מקומות כליאה עבור אסירים פליליים בבית סוהר בניהול פרטי אשר צפוי להיפתח במהלך שנת 2009. במרץ 2009 ניתן צו ביניים המונע את הפעלתו המתוכננת של בית הסוהר בניהול פרטי לפיכך, פתיחת בית הסוהר מותנה באישור בג"צ.
2. תוספת של 1,000 מקומות כליאה נוספים למסתננים. לשם כך, יתווספו לתקציב שירות בתי הסוהר 30.6 מלש"ח.
3. תוספת של 250 מקומות כליאה במתחם שרון ד', לשם כך יתווספו לבסיס תקציב שירות בתי הסוהר סך של 16 מלש"ח ו-50 תקני כח אדם.

**התפתחות במצבת האסירים ותקן הכליאה בין השנים 1993 - 2009\***

(הנתונים נכונים לדצמבר של אותה שנה)

נתונים פיזיים		
ממצב אסירים	תקן הכליאה	שנים
10,048	10,048	1993
9,357	9,589	1994
7,909	8,497	1995
8,593	8,958	1996
8,688	9,033	1997
9,061	9,671	1998
9,632	9,751	1999
9,451	9,735	2000
10,169	9,954	2001
11,028	11,362	2002
12,151	12,099	2003
13,790	13,980	2004
15,994	16,213	2005
20,595	21,144	2006
22,058	23,675	2007
22,199	24,458	2008
22,379	24,369	*2009

\* נכון ל-25 אפריל 2009 ;

בנוסף, קיימים כ-1,021 אזוקים, בפרויקט "אזיקים אלקטרוניים" נכון ליום 21/3/09.

**דברי הסבר לתקציב שרות בתי הסוהר\* (0710, 071502, 5203)**

\*הסכומים מפורטים בטבלאות התקציב בעמ' 2 עד 23 לעיל.

**1. 0710 תחום פעולה שרות בתי הסוהר**

תחום זה משמש לתקציב השכר והקניות של שירות בתי הסוהר. להלן תוכניות עיקריות:

**א. 071001 כח אדם**

תוכנית זו מתקצבת את הוצאות השכר והנלוות של הסוהרים המשרתים בשרות בתי הסוהר: סוהרי קבע, סוהרי חובה ובנות שירות לאומי. פירוט מסגרת העסקת כח אדם בשרות בתי הסוהר לפי חתכים שונים מוצג בטבלה בהמשך.

**ב. 071007 אמרכלות**

בתוכנית זו נכללות, בין השאר, הפעולות הבאות: אחזקת בית ומסים, קניות רכיבי קשר ואלקטרוניקה, תחזוקה שוטפת של המחשוב, דואר, ציוד משרדי, דלק, בלאי, ביטוח ותיקוני כלי רכב, רכש והצטיידות, הוצאות משפטיות ודמי שימוש בנכסי מדינה.

**ג. 071010 תעסוקה וייצור**

תוכנית זו נועדה לתקצוב מערך תעסוקה של שרות בתי הסוהר אשר אחראי על ריכוז מכלול הטיפול בתעסוקת אסירים, הכשרה מקצועית לאסירים ותפעול מערך המפעלים היצרניים. המקור להוצאה המותנית הנו ההכנסה הנובעת ממכירת המוצרים לגורמי משלה, לגורמים ציבוריים ופרטיים.

**ד. 071014 אמרכלות סוהרים**

בתוכנית זו נכללות, בין השאר, הפעולות הבאות: נסיעות וכלכלת סוהרים, הוצאות מדים, רווחה, תרבות, הדרכה.

**ה. 071015 אמרכלות אסירים**

בתוכנית זו נכללות, בין השאר, הפעולות הבאות: ביגוד, ציוד ומצרכים לאסירים, כלכלת אסירים, טיפול, חינוך ושיקום אסירים, קנטינה לאסירים, טיפול רפואי לאסירים. המקור להוצאה המותנית הנו ההכנסה ממכירות הקנטינה לאסירים.

**ו. 071502 גמלאות שרות בתי הסוהר**

בתוכנית זו נכללות תשלומי גמלאות לפורשי שרות בתי הסוהר, מענקי פרישה ותשלומי היוון.

**2. 5203 תחום פעולה תקציב פיתוח בתי סוהר**

תחום זה משמש תקציב פיתוח של בתי סוהר. להלן תוכניות עיקריות:

**א. 520321 קשר ומערכות מידע**

תוכנית זו מיועדת לתקצוב הקמת מערכת מחשוב של שרות בתי הסוהר.

**ב. 520322 בינוי ותשתיות**

תוכנית זו מיועדת לתקצוב הקמת בתי סוהר חדשים והקמת תשתיות.

הוצאות שנתיות לאחזקת אסיר

(מחירי 2009)

באחוזים	עלות ממוצעת לכלל האסירים (ביטחוניים פלילים ועצורים) בש"ח	סה"כ הוצאה בתקציב שב"ס באלפי ש"ח	הנושא
<u>8.6%</u>	<u>8,129</u>	<u>184,283</u>	<u>הוצאות ישירות</u>
4.6%	4,311	97,733	כלכלה
1.8%	1,671	37,886	טיפול רפואי
0.6%	599	13,589	טיפול ושיקום
0.4%	379	8,590	אחזקת כלואים
0.5%	473	10,733	תעסוקה
0.3%	301	6,820	ציוד ומצרכים
0.2%	168	3,798	העסקת כ"א אזרחי
0.2%	186	4,215	פעולות דת
0.0%	41	919	אחרים
<u>15.7%</u>	<u>14,713</u>	<u>333,543</u>	<u>הוצאות עקיפות</u>
14.4%	13,514	306,358	תפעול שוטף, אחזקת מבנים, מערכות וציוד
1.3%	1,199	27,185	פיתוח מערכות מחשב-שוטף
<u>24.3%</u>	<u>22,842</u>	<u>517,826</u>	<u>סה"כ הוצאות לאחזקת אסירים</u>
<u>75.7%</u>	<u>71,133</u>	<u>1,612,593</u>	<u>הוצאות אחרות</u>
4.0%	3,738	84,738	בינוי ותשתית
71.7%	67,395	1,527,855	הוצאות סוהרים
<u>100%</u>	<u>93,975</u>	<u>2,130,417</u>	<u>סה"כ כללי</u>

## תקן כוח אדם בשב"ס לשנת 2009

שיא כ"א	שירות לאומי	חיילים	בטחון וטיפול	מטה	יחידה	מחוז / נציבות
113.50	29	4	0	113.50	יח' כפופות נציב	נציבות
1,048.25	5	20	963.25	85	ס' נציב ואגף מבצעים	
100	15	5	0	100	אגף אסיר	
208.50	15	0	3	205.50	אגף מטה	
0		5			ר"מ	
<b>1470.25</b>	<b>64</b>	<b>34</b>	<b>966.25</b>	<b>504</b>	<b>סה"כ נציבות</b>	
58	13	2	17	41	מפקדת המחוז	מחוז צפון
197.75		27	171.3	26.5	שיטה	
153.25		57	131.8	21.5	גלבוע	
218.50		101	190	28.50	מגידו	
251			214	37	צלמון	
153.25			130.75	22.50	חרמון	
183.50		4	156	27.50	קישון	
126.75			104.25	22.50	הכרמל	
111.25		35	93.75	17.50	דמון	
<b>1,453.25</b>	<b>13</b>	<b>226</b>	<b>1,208.75</b>	<b>244.50</b>	<b>סה"כ מחוז צפון</b>	
76	15	2	25	51	מפקדת המחוז	מחוז מרכז
170.75		43	144.25	26.50	השרון	
291.50			259	32.50	רימונים	
100			92	8	אופק - ב/ס לנוער	

שיא כ"א	שירות לאומי	חיילים	בטחון וטיפול	מטה	יחידה	מחוז / נציבות
265		27	229.50	35.50	בימ"ר הדריים	מחוז מרכז
292.75		32	264.75	28	איילון	
261.25			220.75	40.50	מעשיהו	
102.50			87	15.50	נ"ת	
147.50			123	24.50	ת"א / אבו כביר	
350.25		5	309.75	40.50	ניצן	
150			130.50	19.50	גבעון	
<b>2,207.5</b>	<b>15</b>	<b>109</b>	<b>1,885.5</b>	<b>322</b>	<b>סה"כ מחוז מרכז</b>	
56.50	13	5	20.50	36	מפקדת המחוז	מחוז דרום
236.25		35	207.25	29	אשל	
233			211.50	21.50	דקל	
176		54	152	24	שקמה	
194.25		19	168.75	25.50	אוהלי קידר	
13			11	2	ב/ס בניהול פרטי	
165.25		69	143.75	21.50	נפחא	
158		168	137.50	20.50	עופר	
125			104	21	סהרונים	
101.50			79.50	22	ירושלים	
137.25		53	114.75	22.50	רמון	
298		208	254	44	קציעות	
<b>1,894</b>	<b>13</b>	<b>611</b>	<b>1,604.50</b>	<b>289.50</b>	<b>סה"כ מחוז דרום</b>	
<b>7,025</b>	<b>105</b>	<b>980</b>	<b>5,665</b>	<b>1,360</b>	<b>סה"כ 2009</b>	

שיא כלי-רכב בשב"ס לשנת 2009

סה"כ	משאית	מיניבוס	סיוור	אופנוע	אוטובוס	אמבולנס	מסחרי	רכב סג"ד	רכב גנ"מ	פיקוד בכיר	יחידה / בית סוהר	מחוז/נציבות
<b>350.25</b>	<b>34</b>	<b>2</b>	<b>1</b>	<b>2.5</b>	<b>5</b>		<b>119</b>	<b>141.75</b>	<b>28</b>	<b>17</b>	<b>נציבות</b>	<b>סה"כ נציבות</b>
22.5							1	16.5	3	2	מפקדה	צפון
9	1	1					3	3	1		דמון	
5							2	2	1		הכרמל	
8	1						3	3	1		שטה	
7		1					3	2	1		גלבוע	
11	1		2				5	2	1		צלמון	
10	2						4	3	1		מגידו	
6		1					2	2	1		חרמון	
6							3	2	1		קישון	
<b>84.5</b>	<b>5</b>	<b>3</b>	<b>2</b>				<b>26</b>	<b>35.5</b>	<b>11</b>	<b>2</b>		
27.5							1	22.5	2	2	מפקדה	מרכז
5							2	2	1		השרון	
9	1	1					4	2	1		רימונים	
10	1		1				5	2	1		הדרים	
5							2	3			אופק	
8.5			1				3	3.5	1		איילון	
6	1						2	2	1		גבעון	
10.5		1					4	3.5	1	1	מעשיהו	
5							2	3			נווה תרצה	
5							2	3			תל-אביב	
11.5		1				1	5	3.5	1		ניצן	
<b>103</b>	<b>3</b>	<b>3</b>	<b>2</b>			<b>1</b>	<b>32</b>	<b>50</b>	<b>9</b>	<b>3</b>		
23.75						1	2	15.75	3	2	מפקדה	דרום
9	1				2		3	2	1		עופר	
4							2	2			בימ"ר י-ם	
8	1		2				2	2	1		שקמה	
9.5	1	1	2				2	2.5	1		אשל	
8							5	2	1		אוהלי קדר	
10	1	2	2				2	2	1		נפחא	
8		1					4	2	1		דקל	
26.5	2	3	3.5			1	5	10	1	1	קציעות	
6.5	1	1	0.5				1	2	1		רמון	
6	1	1					1	2	1		סהרונים	
<b>119.25</b>	<b>8</b>	<b>9</b>	<b>10</b>		<b>2</b>	<b>2</b>	<b>29</b>	<b>44.25</b>	<b>12</b>	<b>3</b>		<b>סה"כ מחוז דרום</b>
<b>306.75</b>	<b>16</b>	<b>15</b>	<b>14</b>		<b>2</b>	<b>3</b>	<b>87</b>	<b>129.75</b>	<b>32</b>	<b>8</b>		<b>סה"כ במחוזות וב/ס</b>
<b>657</b>	<b>50</b>	<b>17</b>	<b>15</b>	<b>2.5</b>	<b>7</b>	<b>3</b>	<b>206</b>	<b>271.5</b>	<b>60</b>	<b>25</b>		<b>סה"כ בשב"ס</b>